



Årsrapport 2024

Indholdsfortegnelse

| | |
|--|-----------|
| Beretning og påtegning | 3 |
| Virksomhedsoplysninger | 3 |
| Ledelsespåtegning | 4 |
| Den uafhængige revisors revisionspåtegning | 5 |
| Hovedtal for Københavns Universitet | 8 |
| Ledelsesberetning 2024 | 9 |
| | |
| Hoved- og nøgletal for Københavns Universitet | 21 |
| | |
| Afrapportering | 24 |
| Afrapportering på den strategiske rammekontrakt | 24 |
| | |
| Regnskab | 27 |
| Regnskabspraksis | 27 |
| Resultatopgørelse | 33 |
| Balance pr. 31. december | 34 |
| Egenkapitalopgørelse | 36 |
| Pengestrømsopgørelse | 37 |
| Noter | 38 |
| Særlige specifikationer | 44 |

Beretning og påtegning

Virksomhedsoplysninger

Virksomheden

Københavns Universitet
Nørregade 10
1165 København K
Hjemstedskommune: Københavns Kommune
CVR-nr.: 29 97 98 12

Bestyrelsen

Merete Eldrup, formand
Birgitte Vedersø, næstformand
Dorte Brix
Jesper Grodal
Dogukan Jesper Gür
Jan S. Hesthaven
Signe Berner Johansen
Ulrik Vestergaard Knudsen
Pia Quist
Lars Rasmussen
Ulla Tofte

Rektor

David Dreyer Lassen

Prorektor for uddannelse

Kristian Cedervall Lautau

Prorektor for forskning

Vakant

Universitetsdirektør

Søren Munk Skydsgaard

Revision

Rigsrevisionen
Landgreven 4
1301 København K

Institutionsrevisor

Deloitte Statsautoriseret
Revisionspartnerselskab
Weidekampsgade 6
2300 København S

Advokat

Kammeradvokaten
Kalvebod Brygge 32
1560 København V

Bank

Danske Bank
Bernstoffsgade 40
1577 København V

Ledelsespåtegning

Bestyrelse og rektor har dags dato behandlet og godkendt årsrapporten for regnskabsåret 2024 for Københavns Universitet.

Årsrapporten er udarbejdet i overensstemmelse med lov om statens regnskabsvæsen m.v., bekendtgørelse nr. 116 af 19. februar 2018 om statens regnskabsvæsen m.v., de nærmere retningslinjer i Finansministeriets Økonomisk Administrative Vejledning, bekendtgørelse af lov om universiteter (universitetsloven) LBK nr. 391 af 10. april 2024, bekendtgørelse om tilskud, regnskab og revision m.v. ved universiteterne (BEK nr. 764 af 19. juni 2024) samt Uddannelses- og Forskningsstyrelsens retningslinjer for udarbejdelse af årsrapport.

I henhold til § 39, stk. 4, nr. 1-3 i bekendtgørelse om statens regnskabsvæsen BEK nr. 116 af 19. februar 2018 (regnskabs-bekendtgørelsen) tilkendes det:

- At årsrapporten er rigtig, dvs. at årsrapporten ikke indeholder væsentlige fejlinformationer eller udeladelser, herunder at målostillingen og målrapporteringen i årsrapporten er fyldestgørende.
- At de dispositioner, som er omfattet af regnskabsaflæggelsen, er i overensstemmelse med meddelte bevillinger, love og andre forskrifter samt med indgåede aftaler og sædvanlig praksis.
- At der er etableret forretningsgange, der sikrer en økonomisk hensigtsmæssig forvaltning af de midler og ved driften af de institutioner, der er omfattet af årsrapporten.

København, den 8. april 2025

David Dreyer Lassen
Rektor

Søren Munk Skydsgaard
Universitetsdirektør

Bestyrelse

Merete Eldrup
Formand

Birgitte Vedersø
Næstformand

Dorte Brix
Bestyrelsesmedlem

Jesper Grodal
Bestyrelsesmedlem

Dogukan Jesper Gür
Bestyrelsesmedlem

Jan S. Hesthaven
Bestyrelsesmedlem

Signe Berner Johansen
Bestyrelsesmedlem

Ulrik Vestergaard Knudsen
Bestyrelsesmedlem

Pia Quist
Bestyrelsesmedlem

Lars Rasmussen
Bestyrelsesmedlem

Ulla Tofte
Bestyrelsesmedlem

Den uafhængige revisors revisionspåtegning

Deloitte er af bestyrelsen på Københavns Universitet valgt som institutionsrevisor for Københavns Universitet i henhold til universitetslovens §28, stk. 3. Rigsrevisionen har ansvaret for den samlede revision i henhold til Rigsrevisorloven.

Til bestyrelsen for Københavns Universitet

Revisionspåtegning på årsregnskabet

Konklusion

Vi har revideret årsregnskabet for Københavns Universitet for regnskabsåret 1. januar - 31. december 2024, der fremgår på side 27-47 og omfatter resultatopgørelse, balance, egenkapitalopgørelse, pengestrømsopgørelse og noter, herunder anvendt regnskabspraksis. Årsregnskabet udarbejdes efter bekendtgørelse nr. 764 af 19/06/2024 om tilskud og revision m.v. ved universiteterne, samt de retningslinjer og instrukser om årsregnskab, der er givet af Uddannelses- og Forskningsministeriet, og herunder Uddannelses- og Forskningsstyrelsen, herefter samlet benævnt statens regnskabsregler.

Det er vores opfattelse, at årsregnskabet i alle væsentlige henseender er rigtigt, dvs. udarbejdet i overensstemmelse med statens regnskabsregler.

Grundlag for konklusion

Vi har udført vores revision i overensstemmelse med internationale standarder om revision og de yderligere krav, der er gældende i Danmark samt standarderne for offentlig revision, idet revisionen udføres på grundlag af bestemmelserne i bekendtgørelse nr. 764 af 19/06/2024 om tilskud og revision mv. ved universiteterne og aftale om interne revisioner ved universiteterne indgået mellem Uddannelses- og Forskningsministeren og Rigsrevisor i henhold til Rigsrevisorlovens §9. Vores ansvar ifølge disse standarder og krav er nærmere beskrevet i revisionspåtegningens afsnit ”Revisors ansvar for revisionen af årsregnskabet”. Vi er uafhængige af Københavns Universitet i overensstemmelse med International Ethics Standards Board for Accountants’ internationale retningslinjer for revisors etiske adfærd (IESBA Code) og de yderligere etiske krav, der er gældende i Danmark, ligesom vi har opfyldt vores øvrige etiske forpligtelser i henhold til disse krav og IESBA Code. Det er vores opfattelse, at det opnåede revisionsbevis er tilstrækkeligt og egnet som grundlag for vores konklusion.

Ledelsens ansvar for årsregnskabet

Ledelsen har ansvaret for udarbejdelsen af et årsregnskab, der i alle væsentlige henseender er rigtigt, dvs. udarbejdet i overensstemmelse med statens regnskabsregler. Ledelsen har endvidere ansvaret for den interne kontrol, som ledelsen anser for nødvendig for at udarbejde et årsregnskab uden væsentlig fejlinformation, uanset om denne skyldes besvigelser eller fejl.

Ved udarbejdelsen af årsregnskabet er ledelsen ansvarlig for at vurdere Københavns Universitets evne til at fortsætte driften; at oplyse om forhold vedrørende fortsat drift, hvor dette er relevant; samt at udarbejde årsregnskabet på grundlag af regnskabsprincippet om fortsat drift, medmindre ledelsen enten har til hensigt at likvidere Københavns Universitet, indstille driften eller ikke har andet realistisk alternativ end at gøre dette.

Revisors ansvar for revisionen af årsregnskabet

Vores mål er at opnå høj grad af sikkerhed for, om årsregnskabet som helhed er uden væsentlig fejlinformation, uanset om denne skyldes besvigelser eller fejl, og at afgive en revisionspåtegning med en konklusion. Høj grad af sikkerhed er et højt niveau af sikkerhed, men er ikke en garanti for, at en revision, der udføres i overensstemmelse med internationale standarder om revision og de yderligere krav, der er gældende i Danmark, samt standarderne for offentlig revision, idet revisionen

udføres på grundlag af bestemmelserne i bekendtgørelse nr. 764 af 19/06/2024 om tilskud og revision mv. ved universiteterne, altid vil afdække væsentlig fejlinformation, når sådan findes. Fejlinformationer kan opstå som følge af besvigelser eller fejl og kan betragtes som væsentlige, hvis det med rimelighed kan forventes, at de enkeltvis eller samlet har indflydelse på de økonomiske beslutninger, som regnskabsbrugerne træffer på grundlag af årsregnskabet.

Som led i en revision, der udføres i overensstemmelse med internationale standarder om revision og de yderligere krav, der er gældende i Danmark, samt standarderne for offentlig revision, idet revisionen udføres på grundlag af bestemmelserne i bekendtgørelse nr. 764 af 19/06/2024 om tilskud og revision mv. ved universiteterne, foretager vi faglige vurderinger og opretholder professionel skepsis under revisionen. Herudover:

- Identificerer og vurderer vi risikoen for væsentlig fejlinformation i årsregnskabet, uanset om denne skyldes besvigelser eller fejl, udformer og udfører revisionshandlinger som reaktion på disse risici samt opnår revisionsbevis, der er tilstrækkeligt og egnet til at danne grundlag for vores konklusion. Risikoen for ikke at opdage væsentlig fejlinformation forårsaget af besvigelser er højere end ved væsentlig fejlinformation forårsaget af fejl, idet besvigelser kan omfatte sammensværgelser, dokumentfalsk, bevidste udeladelser, vildledning eller tilsidesættelse af intern kontrol.
- Opnår vi forståelse af den interne kontrol med relevans for revisionen for at kunne udforme revisionshandlinger, der er passende efter omstændighederne, men ikke for at kunne udtrykke en konklusion om effektiviteten af Københavns Universitets interne kontrol.
- Tager vi stilling til, om den regnskabspraksis, som er anvendt af ledelsen, er passende, samt om de regnskabsmæssige skøn og tilknyttede oplysninger, som ledelsen har udarbejdet, er rimelige.
- Konkluderer vi, om ledelsens udarbejdelse af årsregnskabet på grundlag af regnskabsprincippet om fortsat drift er passende, samt om der på grundlag af det opnåede revisionsbevis er væsentlig usikkerhed forbundet med begivenheder eller forhold, der kan skabe betydelig tvivl om Københavns Universitets evne til at fortsætte driften. Hvis vi konkluderer, at der er en væsentlig usikkerhed, skal vi i vores revisionspåtegning gøre opmærksom på oplysninger herom i årsregnskabet eller, hvis sådanne oplysninger ikke er tilstrækkelige, modificere vores konklusion. Vores konklusioner er baseret på det revisionsbevis, der er opnået frem til datoen for vores revisionspåtegning. Fremtidige begivenheder eller forhold kan dog medføre, at Københavns Universitet ikke længere kan fortsætte driften.

Vi kommunikerer med den øverste ledelse om blandt andet det planlagte omfang og den tidsmæssige placering af revisionen samt betydelige revisionsmæssige observationer, herunder eventuelle betydelige mangler i intern kontrol, som vi identificerer under revisionen.

Udtalelse om ledelsesberetningen

Ledelsen er ansvarlig for ledelsesberetningen.

Vores konklusion om årsregnskabet omfatter ikke ledelsesberetningen, og vi udtrykker ingen form for konklusion med sikkerhed om ledelsesberetningen.

I tilknytning til vores revision af årsregnskabet er det vores ansvar at læse ledelsesberetningen og i den forbindelse overveje, om ledelsesberetningen er væsentligt inkonsistent med årsregnskabet eller vores viden opnået ved revisionen eller på anden måde synes at indeholde væsentlig fejlinformation.

Vores ansvar er derudover at overveje, om ledelsesberetningen indeholder krævede oplysninger i henhold til statens regnskabsregler.

Baseret på det udførte arbejde er det vores opfattelse, at ledelsesberetningen er i overensstemmelse med årsregnskabet og er udarbejdet i overensstemmelse med kravene i statens regnskabsregler. Vi har ikke fundet væsentlig fejlinformation i ledelsesberetningen.

Udtalelse om juridisk-kritisk revision og forvaltningsrevision

Ledelsen er ansvarlig for, at de dispositioner, der er omfattet af regnskabsaflæggelsen, er i overensstemmelse med meddelte bevillinger, love og andre forskrifter samt med indgåede aftaler og sædvanlig praksis. Ledelsen er også ansvarlig for, at der er taget skyldige økonomiske hensyn ved forvaltningen af de midler og driften af aktiviteter, der er omfattet af årsregnskabet. Ledelsen har i den forbindelse ansvar for at etablere systemer og processer, der understøtter sparsommelighed, produktivitet og effektivitet.

I tilknytning til vores revision af årsregnskabet er det vores ansvar at gennemføre juridisk-kritisk revision og forvaltningsrevision i overensstemmelse med standarderne for offentlig revision. Dette indebærer, at vi vurderer risikoen for, at der er væsentlige regelbrud i de dispositioner, der er omfattet af regnskabsaflæggelsen, eller væsentlige forvaltningsmangler i de systemer og processer, som ledelsen har etableret. På grundlag af risikovurderingen fastlægger vi de afgrænsede emner, som vi skal udføre juridisk-kritisk revision eller forvaltningsrevision af.

Ved en juridisk-kritisk revision efterprøver vi med høj grad af sikkerhed, om de dispositioner, der er omfattet af det udvalgte emne, er i overensstemmelse med de relevante bestemmelser i bevillinger, love og andre forskrifter samt med indgåede aftaler og sædvanlig praksis. Ved en forvaltningsrevision vurderer vi med høj grad af sikkerhed, om de systemer, processer eller dispositioner, der er omfattet af det udvalgte emne, understøtter skyldige økonomiske hensyn ved driften af Københavns Universitet og forvaltningen af de midler, der er omfattet af årsregnskabet.

Vores revision af hvert udvalgt emne tager sigte på at opnå tilstrækkeligt og egnet revisionsbevis som grundlag for en konklusion med høj grad af sikkerhed om det pågældende emne. Ved en revision kan der ikke opnås fuldstændig sikkerhed for at opdage alle regelbrud eller forvaltningsmangler. Da vi alene har udført juridisk-kritisk revision og forvaltningsrevision af de udvalgte emner, kan vi ikke udtale os med sikkerhed om, at der ikke kan være væsentlige regelbrud eller væsentlige forvaltningsmangler på områder, der falder uden for de udvalgte emner.

Hvis vi på grundlag af det udførte arbejde konkluderer, at der er anledning til væsentlige kritiske bemærkninger, skal vi rapportere herom i denne udtalelse.

Vi har ingen væsentlige kritiske bemærkninger at rapportere i den forbindelse.

København, den 8. april 2025

Deloitte

Statsautoriseret Revisionspartnerselskab
CVR-nr. 33 96 35 56

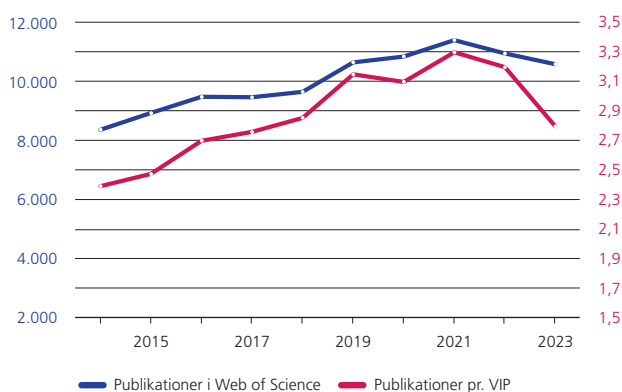
Lars Hillebrand
statsautoriseret revisor
MNE-nr. mne26712

Christian Dahlstrøm
statsautoriseret revisor
MNE-nr. mne35660

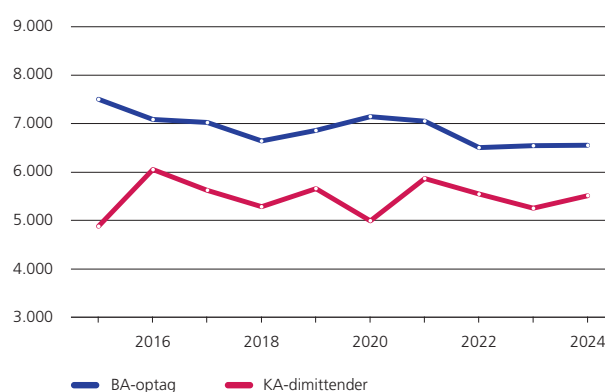
Hovedtal for Københavns Universitet

Ledelsesberetningen tager udgangspunkt i nedenstående seks figurer, der viser KU's udvikling på en række udvalgte parametre.

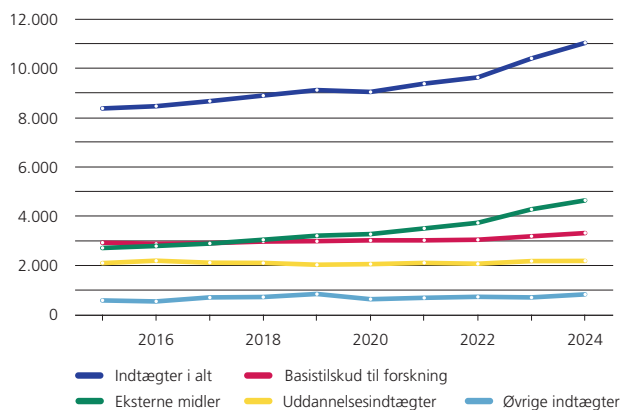
1: Antal publikationer pr. VIP



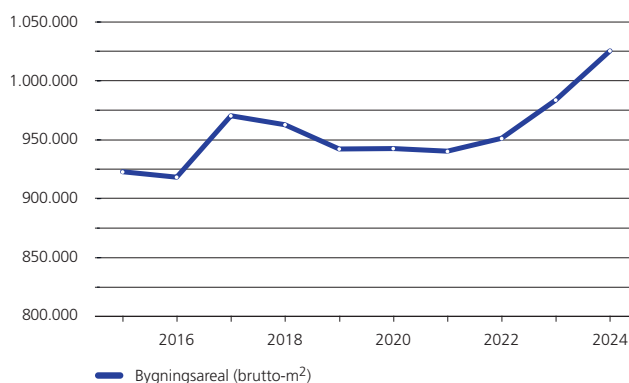
2: Studenteroptag og dimittender



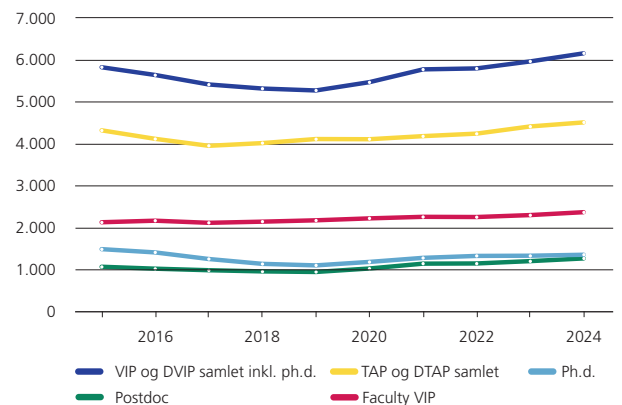
3: Indtægter, løbende priser (mio. kr.)



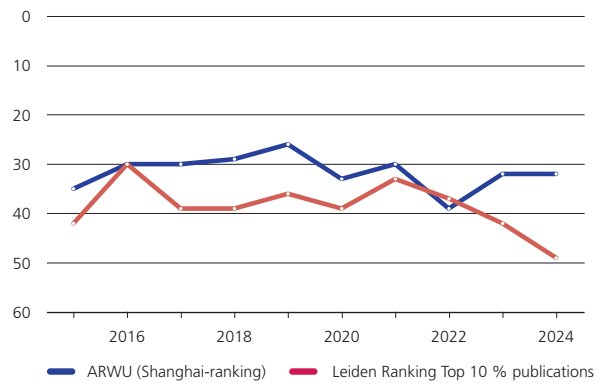
4: Bygningsareal (brutto-m²)



5: Årsværk på KU



6: KU's placering på verdensranglister



Kilder: 1: ISI Web of Science; 2: STADS-data; 3: KU's økonomisystem (Navision); 4: KU's fælles FM-system (MainManager); 5: KU's HR Business Intelligence; 6: Academic Ranking of World Universities (Shanghai) & Leiden Ranking. Historiske tal i Leiden Ranking ændres ikke i forbindelse med metodeskift med videre.

Ledelsesberetning 2024

Årets faglige resultater

Københavns Universitet (KU) igangsatte i 2024 realiseringen af universitetets *Strategi 2030 – Til gavn for flere*. Der har været fokus på at forberede de første tiltag, der skal virkeliggøre strategiens tre ambitioner om, at universitetet skal være ”det bedste sted for de bedste idéer”, ”et innovativt og løsningsorienteret universitet” og en ”livslang læringspartner”.

Kvaliteten af forskningen på KU trådte i 2024 klart frem i en omfattende forskningsevaluering af alle universitetets institutter. Den samme internationale topklasse kunne aflæses i årets udgave af den anerkendte Leiden-ranking, hvor KU markerede sig som det universitet i EU, der har udgivet flest artikler, som er blandt de top 1 procent mest citerede inden for deres område. Kun fire britiske topuniversiteter og et enkelt schweizisk universitet har gjort det bedre i Europa.

Af store resultater på innovationsområdet i 2024 var indgåelsen af en visionær partnerskabsaftale med regeringen og Københavns Kommune om Innovation District Copenhagen. Målet er at skabe et globalt førende innovationsdistrikt inden for life science og kvanteteknologi ved Nørre Campus, der samler forskning, erhvervsliv og iværksætteri. KU Lighthouse fortsatte også sin udvikling som universitetets samlingspunkt for innovation og iværksætteri og støttede 386 iværksættere.

Året på uddannelsesområdet har været præget af den politiske aftale om reform af kandidatuddannelserne, hvor repræsentanter fra KU har deltaget i kandidatudvalgets arbejde og underudvalg. Som en del af reformen skal universitetet blandt andet dimensionere sit bacheleroptag med cirka 450 pladser i 2025. KU havde i 2024 også besøg af et eksternt akkrediteringspanel, der har undersøgt KU's system for kvalitetssikring af uddannelser. På baggrund af to panelbesøg, interviews og cirka 1.000 sider dokumentation for KU's kvalitetssikringspraksis har panelet indstillet KU til en positiv institutionsakkreditering.

Israel-Palæstina-konflikten fyldte også på KU i 2024, hvor aktivister benyttede universitetets campusser til at sende politiske budskaber om konflikten. KU måtte i enkelte

De økonomiske rammer

Driftsindtægterne på KU udgjorde i 2024 11.039,8 mio. kr., hvilket er en stigning i løbende priser på 626,6 mio. kr. i forhold til 2023. Stigningen skal primært tilskrives en stigning i de eksterne tilskud til forskningsaktiviteter på 363,4 mio. kr. som følge af øget aktivitet. Ligeledes skyldes det en stigning i finanslovsmidlerne på 238,1 mio. kr., hvoraf den væsentligste del skyldes pris- og lønregulering.

tilfælde håndhæve universitetets ordensregler for at sikre et trygt studie- og arbejdsmiljø på universitetet.

Bestyrelsen besluttede i juni 2024 at igangsætte implementeringen af en ny organisering af KU's administration efter et grundigt forarbejde med analyser og udarbejdelse af et nyt organisationsdesign. I 2024 blev der lagt mange kræfter i at forberede den nye organisering, der træder i kraft til marts 2025.

Forskning

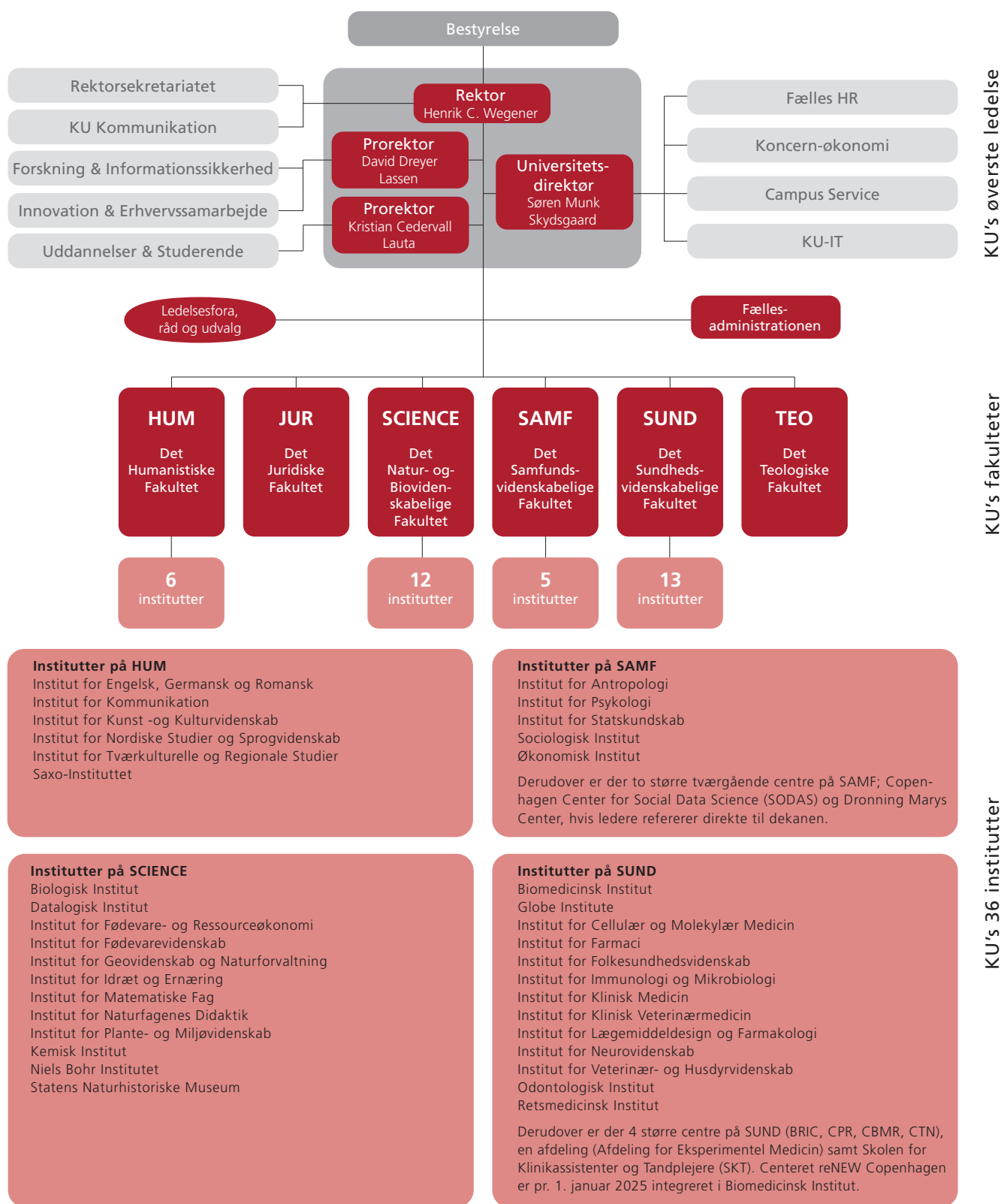
Forskningsevaluering

I 2024 afsluttedes den seneste forskningsevaluering af KU efter en toårig proces. En lang række peer review-paneler med fremtrædende eksterne eksperter fra ind- og udland afleverede evalueringer af forskningskvalitet, -impact og -miljø på universitetets institutter.

Den overordnede konklusion var, at forskningsarbejdet på KU er i international topklasse og på nogle områder også verdensførende. Universitetets miljøer udmærker sig ved at levere forskning med stor gennemslagskraft – både videnskabeligt og samfundsmæssigt. Samtidig engagerer miljøerne sig i omfattende samarbejde både på tværs af universitetet, i internationale videnskabelige fællesskaber og med samarbejdspartnere i industrien.

Et af de områder, hvor evalueringen vurderer, at KU har mulighed for videre udvikling er i forhold til universitetets internationale engagement, omdømme og gennemslagskraft. KU's høje forskningsmæssige niveau og dygtighed, når det kommer til at skaffe ekstern finansiering til forsk-

KU's organisation pr. 1. januar 2025



ning, giver mulighed for i de kommende år at træde tydeligere ind i rollen som en ledende international forskningsinstitution, der bidrager aktivt til at håndtere tidens globale udfordringer.

Eksterne bevillinger

Blandt årsagerne til det høje forskningsniveau på KU peger forskningsevalueringen på universitetets styrke, når det kommer til tiltrækning af ekstern forskningsfinansiering. I 2024 havde mange forskere fra KU igen succes med at sikre sig nogle af de mest eftertragtede bevillinger til forskning fra offentlige og private kilder. Nogle af disse bevillinger noteres desuden af forskningsevalueringen som indikatorer for KU's høje forskningsniveau – såsom bevillinger fra det Europæiske Forskningsråd – ERC. 18 forskere fra KU var i 2024 udvalgt til en ERC-bevilling, hvoraf 5 af disse var advanced grants, der er særligt målrettet absolutte topforskere.

KU's forskningsmiljøer tiltrækker sig ligeledes fortsat stor interesse fra Danmarks private fonde, som også i 2024 støttede forskningsarbejdet på universitetet med store beløb.

Tiltrækning af eksterne midler

KU hjemtog i alt 6.877 mio. kr. i 2024 i konkurrence med danske og internationale universiteter og vidensinstitutioner. Det er 1.488 mio. kr. mere end i 2023 – en stigning på 28 procent.

De eksterne forskningsmidler stammer især fra private danske kilder (særligt fonde), som udgør 71 procent af hjemtaget, mens tiltrækningen af forskningsmidler fra offentlige danske kilder udgør 17 procent og midler fra EU's rammeprogram og øvrige udenlandske kilder udgør de resterende 12 procent.

Forskningspublikationer

KU's forskningspublikationer er et af de vigtigste elementer i det samlede billede af universitetets mangeartede former for formidling af viden til det danske og internationale samfund.

Databasen Web of Science (WoS) opgør forskningspublikationer internationalt. Der er forsinkelse på registrering af publikationer i WoS og de andre internationale publikationsdatabaser, så først i foråret 2024 kom opgørelsen for kalenderåret 2023. Her var der registreret 10.601 KU-publikationer. Universitetets årlige publikationstal har ligget nogenlunde stabilt med udsving på få hundrede igennem

de seneste fem år. Det samlede antal KU-publikationer i WoS er dog steget med 27 procent hen over de seneste 10 år (2014-2023).

Rankings

I 2024 var KU fortsat det danske universitet, der lå bedst placeret på de toneangivende internationale ranglister over verdens bedste universiteter ved udgangen af 2024. CWTS Leiden Ranking placerer KU på en 49.-plads i verden og en 5.-plads europæisk målt på antallet af publikationer, som er blandt de top 10 procent mest citerede inden for deres område.

KU var samtidig blandt de universiteter i Europa, som udgav flest videnskabelige publikationer i samarbejde med industrien (4.-plads) og udgav flest publikationer med kvindelige forfattere (2.-plads).

Ranglister over universiteter er omskiftelige og bruger forskellige indikatorer, når de skal måle universiteterne. På de andre lister, som KU følger, var der en lille fremgang på QS og THE i 2024, mens KU fastholdt sin position fra året før på ARWU:

- ARWU/Shanghai Ranking placerer KU som nr. 32 i verden og nr. 7 i Europa (ingen ændringer ift. 2023)
- QS World University Ranking placerer KU som nr. 100 i verden og nr. 35 i Europa (en forbedring fra nr. 107 i verden og nr. 39 i Europa i 2023)
- Times Higher Education Ranking (THE) placerer KU som nr. 97 i verden og nr. 33 i Europa (en forbedring fra nr. 103 i verden og nr. 34 i Europa i 2023)

Forskningsbaseret myndighedsbetjening

I maj indgik KU en ny fireårig rammeaftale om forskningsbaseret myndighedsbetjening med henholdsvis Miljøministeriet og Ministeriet for Fødevarer, Landbrug og Fiskeri. KU skal understøtte ministerierne og de relevante styrelser med forskningsmæssig viden inden for tre specifikke faglige områder: ressource- og samfundsøkonomi, skov og landbrug samt veterinærområdet.

KU skal i samarbejde med et nationalt konsortium lede etableringen af et nyt nationalt center for ansvarlig brug af kunstig intelligens i samfundet (CAISA) som led i opfølgningen på regeringens strategiske indsats på området. Centeret skal i tæt samarbejde med Pionércenteret for AI samle

de dygtigste forskere og med udgangspunkt i tværfaglig, excellent og strategisk forskning følge og evaluere ibrugtagningen af generativ AI i samfundet samt betjene myndigheder og virksomheder med uvildig rådgivning, herunder om innovative løsninger i praksis.

Forskningssikkerhed

KU har stor fokus på øget sikkerhed i internationalt forskningssamarbejde og har arbejdet videre med implementeringen af Uddannelses- og Forskningsministeriets (UFM) retningslinjer. I 2024 har KU blandt andet indført systematisk sikkerhedsvurdering i forbindelse med internationalt samarbejde, der omhandler kritisk forskning. Der er særligt opmærksomhed på samarbejde med lande, der er udpeget som risikolande af PET.

Internationale medarbejdere

KU fortsætter med at tiltrække og rekruttere et stigende antal internationale forskere. For 5 år siden udgjorde internationale forskere 32 procent af den samlede videnskabelige medarbejderstab på KU. I 2024 var andelen steget til 46 procent. Sammenlignet med sidste år er antallet af internationale forskere steget med 10 procent.

Det bedste sted for de bedste idéer

I 2024 tog KU de første skridt mod at realisere strategiens ambition om at være "Det bedste sted for de bedste idéer" – og skabe et optimalt miljø og optimale rammer for idéudvikling og forskning. KU har igangsat en proces, hvor en række indledende idéer vil blive udforsket og kvalificeret i 2025 med inspiration fra førende udenlandske universiteter. Blandt de indsatser, som tegner sig i projektet, er udvikling af hjælpemidler og rammer for at understøtte tværdisciplinær forskning og flere initiativer for tiltrækning og fastholdelse af talent.

Innovation og erhvervssamarbejde

I juni 2024 offentliggjorde KU i partnerskab med regeringen og Københavns Kommune en vision om etableringen af Innovation District Copenhagen i bydelen omkring KU's Nørre Campus. Ambitionen er at skabe et verdensførende innovationsdistrikt inden for life science og kvanteteknologi, der samler forskning, erhvervsliv og iværksætteri i ét dynamisk nærmiljø. I 2025 udvikles en helhedsplan i samarbejde med centrale aktører, som skal lægge grundste-

nene til realiseringen af partnerskabsaftalens visioner om at placere Danmark på det globale innovationslandkort. Et andet af årets højdepunkter var åbningen af Danmarks nye kvantehus og testcenter, Quantum Denmark, i hjertet af innovationsdistriktet, som KU er vært for. Initiativet markerer et vigtigt skridt i opbygningen af Danmarks kvantemiljø og en milepæl i implementeringen af KU's kvantepakke i 2023, hvor der også blev introduceret en ny ekspreslicensmodel for iværksættere. Modellen blev i 2024 taget i brug for første gang af KU-spinout-virksomheden Q-factory.

KU Lighthouse

KU Lighthouse fortsatte i 2024 sin udvikling med at blive universitetets samlingspunkt for innovation og iværksætteri. Blandt årets resultater var KU-opstartsvirksomheden BEATA Carbon Solutions, der har lavet en løsning, som forvandler hårdt plastikaffald til et CO₂-bindemiddel og dermed både reducerer plastforurening og CO₂-udledninger. Virksomheden vandt både den danske og internationale Venture Cup-konkurrence for universitetsstartups. KU Lighthouse lancerede også en præ-accelerator *Lighthouse Launch*, hvor 20 iværksættere i 2024 fik støtte til at realisere deres idéer.

Opfindelser, kommercialisering og erhvervssamarbejde

Efter nogle år med nedgang under og efter COVID-19-pandemien sås der i 2024 en stigning i anmeldte opfindelser, som endte på 74, og der blev indsendt 29 patentansøgninger og indgået 23 licensaftaler om kommerciel udnyttelse af teknologier, hvoraf 2 var med spinouts fra universitetet. Derudover blev der etableret 160 samarbejdsaftaler med private virksomheder.

Et innovativt og løsningsorienteret universitet

Den positive udvikling på innovationsområdet, i blandt andet anmeldte opfindelser, er i god tråd med KU's strategiske ambition om at blive et innovativt og løsningsorienteret universitet. I 2024 blev strategien ydermere understøttet gennem en styrket forretningsudviklingsindsats. Der er samtidig øget fokus på at få mere innovation fra samfundsvidenskab og humaniora, hvor blandt andet KU's Proof-of-Concept-pulje, der finansierer modningen af innovative idéer, er blevet udvidet til også at omfatte disse områder.

Uddannelse

Årets optag, studieaktivitet og dimittendledighed

KU bød 6.553 studerende velkommen på universitetets bacheloruddannelser, mens 6.463 blev optaget på kandidatuddannelserne i 2024. Bacheloroptaget er stort set uændret i forhold til året før, mens kandidatoptaget er steget med 5,9 procent. Ansøgningstallet i 2024 lå på 34.467 mod 31.788 i 2023, det vil sige en stigning på 8,4 procent. Ansøgningerne kom fra 18.916 unikke ansøgere, hvoraf 11.678 havde en uddannelse på KU som deres førsteprioritet. Antallet af førsteprioritetsansøgninger steg med 3,4 procent i forhold til 2023.

Stigningen i kandidatoptaget er i nogen grad båret af et større optag af udenlandske studerende. Ledighedsbaseret dimensionering og den politiske aftale om udflytning af uddannelser påvirker også antallet af udbudte studiepladser på KU.

I 2024 havde KU 36.760 indskrevne bachelor- og kandidatstuderende (pr. 1. oktober 2024). Studieaktiviteten var stigende fra 2023 til 2024. I 2024 blev der realiseret 27.798 studenterårsværk (STÅ) på KU mod 27.153 året før – svarende til en stigning på 2,4 procent. I 2024 optjente en fuldtidsbachelorstuderende i gennemsnit 48 ECTS mod 47,1 i 2023 – svarende til en stigning på 1,9 procent. For kandidatstuderende er den gennemsnitlige ECTS-optjening steget med 1,3 procent – fra 47,8 i 2023 til 48,4 i 2024. Antallet af dimittender steg med 4,9 procent fra 5.254 i 2023 til 5.513 i 2024.

Der har i 2024 været en fortsat positiv udvikling i dimittendledigheden. Den samlede dimittendledighed er således faldet fra 6,6 procent i 2023 til 6,1 procent i 2024. I 2022 var dimittendledigheden 10 procent.

Nye uddannelser og lukkede uddannelser

KU havde i 2024 første optag på bacheloruddannelserne medicin (i Køge) og bioinformatik – og begge uddannelser kom godt fra start. Medicin (Køge) fik 1.877 ansøgninger til uddannelsens 110 studiepladser, mens bioinformatik fik 209 ansøgninger til uddannelsens 44 pladser. KU's nye kandidatuddannelse i biosolutions (Kalundborg) optog 5 studerende.

I 2024 fik KU godkendt to nye uddannelser. En ny Erasmus Mundus-kandidatuddannelse i European Environmental Economics and Policy, hvor KU er koordinator, mens Heidelberg University, University of Milan, Charles University og University of Warsaw er partneruniversiteter. KU har derudover fået godkendt en dublering af akademiuddannelsen i naturvejledning med udbud i Auning.

Internationalisering

Samlet set er KU's udgående internationale studentermobilitet steget med 5 procent fra 1.982 ophold i 2023 til 2.086 ophold i 2024. Antallet af indgående ophold lå stabilt på lige over 2.100. KU's internationale kandidatoptag steg med 6 procent i 2024 og lå på 1.194 studerende.

I 2024 voksede KU's uddannelsessamarbejde i 4EU+ yderligere. KU og University of Warsaw indgik aftale om specialisering i biodiversitet med mulighed for at opnå kandidatgrad fra begge universiteter. Studentermobiliteten til og fra 4EU+ partnerne er fortsat voksende på alle fakulteter. I det akademiske år 2023/2024 sendte KU mere end 160 studerende til 4EU+ partnere og modtog cirka 220 studerende.

KU's studenterudveksling med de strategiske partneruniversiteter University of Edinburgh og University of Sydney ligger fortsat højt med en samlet årlig mobilitet på henholdsvis cirka 60 og 90 studerende. KU har i 2024 samarbejdet med begge institutioner om præsentationer og workshops på store internationale uddannelseskonferencer. KU og Edinburgh udvikler sammen uddannelsesinitiativer inden for humaniora med økonomisk støtte fra KU.

KU har fortsat fokus på at fastholde internationale kandidater i Danmark, og derfor tilbyder KU danskundervisning

KU som livslang læringspartner

KU's ambition om at være en livslang læringspartner er i løbet af 2024 blevet udfoldet i en kortfattet strategi med udgangspunkt i, at efter- og videreuddannelse skal være en integreret del af universitetets kerneaktiviteter. KU vil udbrede universitetets forskningsbaserede viden til langt flere end i dag og imødekomme samfundets stigende behov for kompetenceudvikling. I strategiperioden er opgaven både udvikling af den administrative understøttelse og af leverancerne, blandt andet nye kursus- og uddannelsesformater i samarbejde med partnere.

på Frederiksberg, City og Søndre Campus. Her steg det samlede deltagerantal fra 303 kursister i efteråret 2023 til 471 i efteråret 2024.

Strategiske forudsætninger i KU's strategi 2030

KU har identificeret seks strategiske forudsætninger for realisering af KU's strategi 2030, som kræver et kontinuerligt strategisk ledelsesfokus. Bæredygtighed indgår desuden som tema på tværs af strategiens ambitioner og forudsætninger.

Akademisk frihed

Arbejdet med akademisk frihed har i løbet af 2024 koncentreret sig om at fastlægge tre spor. Disse sigter særligt på frihed til at forske og publicere, frihed til at undervise og diskutere samt forskningsfrihed for unge universitetsforskere, der ikke har fastansættelse. Forskere, ph.d.-studerende, undervisere og studerende vil blive inviteret ind i arbejdet i de forskellige spor.

Diversitet, lighed og inklusion

KU har i 2024 afsluttet arbejdet med handleplan for ligestilling og diversitet 2022-2024, og mere end 17 konkrete initiativer er ført ud i livet. Senest har KU gennemført en inklusionsmåling blandt alle medarbejdere og studerende med det formål at styrke viden og datagrundlag. Mere end hver tredje medarbejder og hver 10. studerende har deltaget i undersøgelsen, hvilket har resulteret i over 8.000 besvarelser. Resultaterne for inklusionsmålingen foreligger i 2025. I sidste halvdel af 2024 har fokus været på at operationalisere den strategiske forudsætning om diversitet, lighed og inklusion. Dette udmøntes i en strategisk ramme for diversitet, lighed og inklusion, der skal sætte retning for arbejdet frem mod 2030.

Globalt udsyn

KU påbegyndte i 2024 arbejdet med en fornyet strategisk retning for internationale alliancer og partnerskaber. KU fortsatte det strategiske samarbejde med University of Edinburgh, hvor flere forskningsnetværk nu har indsendt ansøgninger til ekstern finansiering. KU fortsatte endvidere engagementet i 4EU+ Alliancen og gav seed-money til syv nye forskningsprojekter og to uddannelsesprojekter. På baggrund af en rektorledet delegationsrejse til Indien i

2023 blev der i foråret 2024 givet seed-money til syv forskningsprojekter med Indien.

Trivsel, fællesskaber og god ledelse

Indsatserne under den strategiske forudsætning har i 2024 haft fokus på studerendes trivsel. Der blev afholdt trivselsuge, hvor 524 studerende deltog. Trivselsugen forventes gentaget i 2025, hvor målgruppen udvides til også at omfatte ansatte. KU forbereder, hvordan den forestående proces med samlokalisering af fire fakulteter (TEO, SAMF, HUM og JUR) på Søndre Campus kan fokusere på de sociale og studiemiljømæssige aspekter af flytningen. Det samlede arbejde med at drive forudsætningen, herunder også initiativer med fokus på fællesskaber og god ledelse, skal tage form i løbet af 2025.

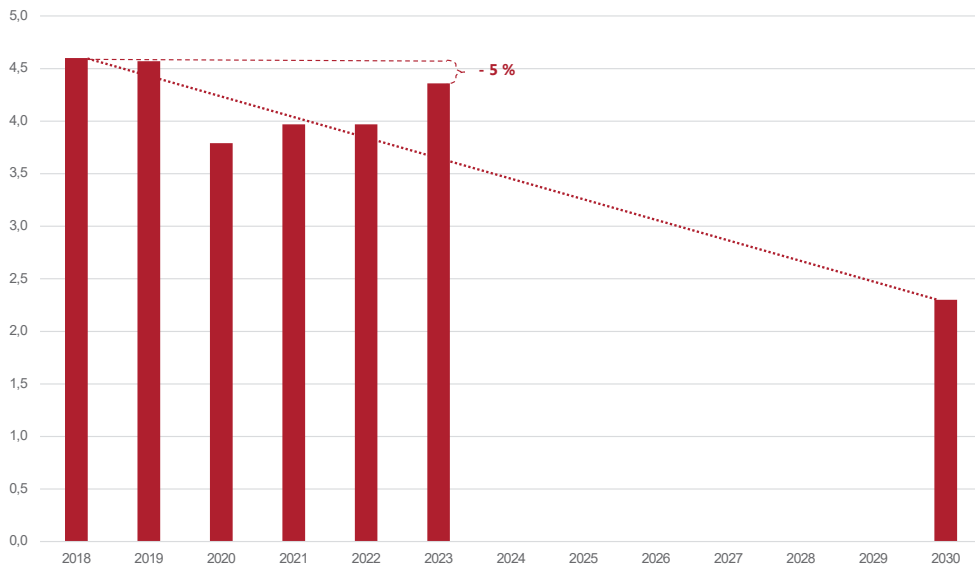
En sammenhængende administration

Den nye fælles Universitetsadministration, der som led i den administrative reform etableres i marts 2025, skal bidrage til en sammenhængende administration, der mere effektivt understøtter universitetets kernefunktioner på en ensartet måde. Reformen har fokus på kvalitet og brugerorientering og vil samtidig realisere et betydeligt økonomisk potentiale, der skal give mulighed for øgede investeringer i forskning, uddannelse, innovation og samarbejde. I 2024 blev der gennemført et grundigt forberedelsesarbejde. Reformens økonomiske og kvalitetsmæssige gevinster indfries i perioden 2025-2028, hvor der vil være opfølgning på, at bestyrelsens målsætninger opfyldes.

Bæredygtig infrastruktur og drift

KU's bæredygtighedsmålsætninger inkluderer målet om en 50 procents reduktion i klimaafttrykket pr. årsværk i 2030 sammenlignet med 2018. 2023-data fra KU's forbrugsbaserede klimaafttryk viser, at udledningerne de seneste år er stigende som følge af voksende aktivitet og deraf øget forbrug på KU. Særligt øget indkøb af udstyr og forbrugsvarer i KU's laboratorier har bidraget til et øget klimaafttryk for KU. Positive bidrag til fald i klimaafttrykket kommer særligt fra energiforbrug, bygningsområdet og færre flyrejser, som betyder, at KU samlet har reduceret klimaafttrykket med 5 procent siden 2018.

Det er fortsat universitetets samlede arealforbrug, indkøb og forbrug i laboratorierne, der udgør den største andel af klimaregnskabet (90 procent). Derfor blev der i 2024 givet strategimidler til at styrke indsatsen yderligere på en række



KU's målsætning om en 50 procents reduktion i CO₂e pr. årsværk i 2030 sammenlignet med 2018 (4,6 tons) giver et samlet CO₂e-aftryk pr. årsværk i 2030 på 2,3 tons CO₂e. Den samlede reduktion i KU's klimaaftryk pr. årsværk i perioden 2018-2023 er på 5 procent. Det samlede antal årsværk er i perioden steget med 2 procent. KU's samlede klimaaftryk var på 4,4 tons i 2023. Der har dermed været en stigning fra 2022 til 2023 på 0,4 tons CO₂e.

Figur 2: KU's klimaaftryk pr. årsværk

vigtige indsatsområder, der også skal bidrage til KU's øvrige bæredygtighedsmål, herunder styrkelse af det bæredygtige laboratorieprogram LEAF og bæredygtighed i KU's indkøbsaftaler og -løsninger.

Bæredygtighed – akademisk spor

KU besluttede i 2024 et koncept for universitetets nye bæredygtighedsplatform, KU One Planet. Platformens mål er at styrke KU's kommunikation om bæredygtighed, understøtte synergi og samarbejde om bæredygtighed internt på KU og med omverdenen samt skabe flere tiltag, der kan styrke bæredygtighed i KU's uddannelser, forskning og innovation.

Som de første tiltag er det blandt andet besluttet at etablere en ny kommunikationsplatform, der skal samle og skabe overblik over bæredygtighed på KU. Ligeledes er det besluttet at etablere et KU One Planet Board, hvor studerende og medarbejdere inddrages i arbejdet med at fremme bæredygtighed på KU.

Øvrig afrapportering

Ændringer i ledelsen

Den 1. januar 2024 indtrådte Signe Berner som studenterrepræsentant i bestyrelsen, hvor hun erstattede Anne Sofie Tranberg. Den 31. december 2024 udtrådte Kevin Hangaard Olesen som studenterrepræsentant i bestyrelsen og blev erstattet af Dogukan Jesper Gür. Den 1. maj 2024

overtog institutleder Vibeke Koushede dekanposten på SAMF fra Mikkel Vedby Rasmussen. Dekan på Det Natur- og Biovidenskabelige Fakultet (SCIENCE) Katrine Krogh Andersen stoppede den 31. december 2024 og blev 1. januar 2025 afløst af institutleder Bo Jellesmark Thorsen.

Den 11. december 2024 blev prorektor for forskning og innovation David Dreyer Lassen udpeget af bestyrelsen som ny rektor for KU fra 1. marts 2025, hvor han erstatter Henrik C. Wegener.

Statens Naturhistoriske Museum

KU fik i 2024 overdraget museumsbygningen på Sølv-torvet til det nye Statens Naturhistoriske Museum, der nu klargøres til åbning for publikum om få år. Museet fik i 2024 cirka 1,25 millioner besøgende inklusive besøgende i Botanisk Have. På samlingsområdet arbejder KU mod etableringen af et nyt fælles hovedmagasin til hovedparten af de i alt 14 millioner samlingsgenstande. Museets forskere udgav et stort antal samlingsbaserede forskningspublikationer og lagde en stor indsats som kuratorer og i arbejdet med udstillingerne i den nye museumsbygning.

Informationssikkerhed og it-sikkerhed

Gennem 2024 har KU fortsat øget it-sikkerhedsniveauet og opbygget væsentlige forretningsstrategiske kompetencer. Universitetet har fortsat fokus på medarbejderes opmærksomhed på it-sikkerhed, og der er gennemført nye initiativ

ver til at styrke bevidstheden, særligt på forskningsområdet. På informationssikkerhedsområdet har KU igangsat et modningsprogram, der skal føre til efterlevelse af ISO 27001 (International standard til etablering af et ledelsessystem for informationssikkerhed).

Databeskyttelse

KU har ikke været udtaget til tilsyn fra Datatilsynet i 2024. KU har haft én klagesag og én sikkerhedshændelse, der har givet anledning til høring fra Datatilsynet. Sikkerhedshændelsen, der gav anledning til høring fra Datatilsynet, blev konstateret på baggrund af klagesagen. Ingen af sagerne har givet anledning til kritik. Herudover har der i 2024 været tre større sikkerhedshændelser, hvoraf én fortsat er under behandling. Disse tre sikkerhedshændelser blev opdaget af KU's egne medarbejdere. Der er i 2024 offentliggjort nye afgørelser og vejledning på databeskyttelsesområdet, der stiller større krav til KU's arbejde med området inden for både administration og forskning.

De fysiske rammer

KU har et arealforbrug på cirka 1.000.000 m² (brutto), fordelt på fire større campusser i København samt en række øvrige lokaliteter. KU gennemfører en arealoptimering og fortætning på universitetet blandt andet for at reducere omkostningerne til bygningsområdet og mindske universitetets klimaaftryk. Fortætningen sker både via vækst inden for nuværende rammer og via opsigelse af lejemål.

Status på KU's store byggerier

Novo Nordisk Foundation Quantum Computing Programme

KU skal etablere forskningsfaciliteterne for et avanceret laboratorium til verdens første fuldt funktionelle kvantecomputer. KU er bygherre på projektet, som er placeret i eksisterende rammer på Nørre Campus. Projektet er finansieret af en fondsbevilling fra Novo Nordisk Fonden. Byggeriet startede i foråret 2024 og blev overdraget i slutningen af 2024.

Niels Bohr Bygningen

KU overtog den 1. januar 2024 den fulde drift af Niels Bohr Bygningen (NBB). NBB blev officielt indviet den 29. oktober 2024 med deltagelse af H.M. Kong Frederik 10. KU har påbegyndt indflytningen og har åbnet for de

studerende med læsesal og kantine. KU er ved at gennemgå de tekniske og funktionelle forhold i bygningens mange forsknings- og undervisningslaboratorier med henblik på at gøre dem klar til ibrugtagning i løbet af 2025 og 2026.

Sølvtorvskomplekset

Sølvtorvskomplekset skal huse det nye Statens Naturhistoriske Museum, der samler Zoologisk Museum, Geologisk Museum og Botanisk Museum til et naturhistorisk museum i international topklasse. Bygningerne blev overdraget til KU i juli 2024, og der pågår nu mangelfhjælpning samt afledte byggeprojekter i KU-regi. Indflytningen af medarbejdere vil ske fra efteråret 2025. I foråret 2025 opstartes indretningen af udstillinger, hvorefter museet forventes at åbne for publikum i sidste halvdel af 2026.

Årets økonomiske resultat

KU havde i 2024 et underskud på 166,1 mio. kr. mod et budgetteret underskud på 613,9 mio. kr. Underskuddet er på niveau med forventningen i Ø2-prognosen fra efteråret 2024. Her var forventningen et underskud på 180,4 mio. kr.

Afvigelsen mellem budget og regnskab på 447,9 mio. kr. fordeler sig med 278,7 mio. kr. på driften og 169,1 mio. kr. på de finansielle poster (det vil sige kapitalforvaltning med videre). Afvigelsen på driften på 278,7 mio. kr. kan primært henføres til:

- Større finanslovtilskud til heltidsuddannelse og forskning end forventet samt højere indtægter fra fremleje og deltagerbetaling for uddannelse end forventet (i alt cirka 156 mio. kr.).
- Færre driftsomkostninger, blandt andet som følge af lavere omkostninger til forberedelse af administrationsreformen end budgetteret, udskudte omkostninger til det nye studieadministrative system og til ny museumsbygning på Statens Naturhistoriske Museum samt lavere huslejeomkostninger end forventet (i alt cirka 271 mio. kr.).

Alene de øgede indtægter fra kapitalforvaltning med videre under de finansielle poster og øgede STÅ-indtægter udgør mere end halvdelen af den samlede afvigelse på 447,9 mio.

kr. En betydelig del af afvigelsen fra budgettet for 2024 kan således henføres til forhold på indtægtssiden.

Det bemærkes, at der nedenunder det samlede resultat ligger højere personaleomkostninger end forventet på den ordinære virksomhed som følge af overenskomstmæssige lønstigninger og et højere antal årsværk (169,3 mio. kr.).

Der ligger ligeledes højere personaleomkostninger på den tilskudsfinansierede virksomhed, som dog modsvares af tilsvarende højere indtægter.

Uddybning vedrørende afvigelser på indtægter og omkostninger:

Årets resultat (løbende priser)

| mio. kr. | Budget 2024 | Regnskab 2024 | Regnskab 2023 | Afvigelse fra budget til regnskab 2024 | Ændring fra regnskab 2023 til regnskab 2024 |
|---|-----------------|-----------------|-----------------|--|---|
| Statstilskud | 5.753,5 | 5.887,2 | 5.634,4 | 133,7 | 252,8 |
| Øvrige tilskud | 4.264,3 | 4.303,3 | 3.948,7 | 39,0 | 354,6 |
| Salg af varer og tjenesteydelser | 586,6 | 607,4 | 581,2 | 20,8 | 26,2 |
| Andre indtægter | 216,9 | 241,8 | 248,9 | 24,9 | -7,1 |
| Driftsindtægter i alt | 10.821,4 | 11.039,8 | 10.413,2 | 218,4 | 626,6 |
| Personaleomkostninger | 6.515,9 | 6.903,7 | 6.245,9 | 387,8 | 657,8 |
| Husleje | 1.438,5 | 1.385,4 | 1.233,3 | -53,1 | 152,1 |
| Af- og nedskrivninger | 236,9 | 224,0 | 208,7 | -12,9 | 15,3 |
| Tab ved salg af bygninger, grunde og materielle anlæg samt nedskrivninger på bygninger til salg | | 0,1 | 0,6 | 0,1 | -0,5 |
| Øvrige driftsomkostninger | 3.283,9 | 2.901,7 | 2.905,2 | -382,3 | -3,5 |
| Driftsomkostninger i alt | 11.475,3 | 11.415,0 | 10.593,8 | -60,4 | 821,2 |
| Resultat før finansielle poster | -653,9 | -375,2 | -180,6 | 278,7 | -194,6 |
| Finansielle indtægter | 40,0 | 213,0 | 193,6 | 173,0 | 19,4 |
| Finansielle omkostninger | 0,0 | -3,8 | -3,3 | -3,8 | -0,5 |
| Resultat efter finansielle poster | -613,9 | -166,1 | 9,7 | 447,9 | -175,7 |

Driftsindtægterne på 11.039,8 mio. kr. er 218,4 mio. kr. højere end i budget 2024 og er steget 626,6 mio. kr. i forhold til 2023 (løbende priser). Af de øgede driftsindtægter på 218,4 mio. kr. vedrører 157,1 mio. kr. den almindelige virksomhed.

Statstilskuddet er 133,7 mio. kr. over det budgetterede, heraf kan 77,6 mio. kr. henføres til uddannelsestilskud for heltidsuddannelse på grund af større STÅ-optjening, mens 28,9 mio. kr. kan henføres til forskning og udvikling og vedrører udmøntning af forskningsreserven til opbygning af strategiske forskningsmiljøer inden for grøn omstilling og forskning.

Øvrige tilskud består af indtægter på den tilskudsfinansierede forskningsvirksomhed og indtægter på andre tilskudsfinansierede aktiviteter.

Indtægterne på den tilskudsfinansierede forskningsvirksomhed ligger 225,3 mio. kr. over det budgetterede og 270,3 mio. kr. over indtægterne i 2023 (løbende priser). Det bemærkes, at der i faste priser (det vil sige aktivitet) er sket en stigning fra 2023 til 2024 på 3 procent i tilskudsfinansierede forskningsvirksomhed. Rent regnskabsmæssigt går indtægter og omkostninger på denne del af økonomien altid lige op i de enkelte år, da indtægter bogføres, når de tilsvarende omkostninger bogføres. Cirka 73,7 procent af den tilskudsfinansierede forskningsvirksomhed i 2024 stammer fra private fonde.

Indtægterne på andre tilskudsfinansierede aktiviteter ligger 184,2 mio. kr. under det budgetterede, hvilket især skyldes udskudte omkostninger til udvikling og etablering af udstillinger samt museumsindretning i den nye bygning til Statens Naturhistoriske Museum og udestående fakturering vedrørende ombygning til NQCP (kvantecenteret). Ombygningen er stort set afsluttet i 2024.

Salg af varer og tjenesteydelser ligger 20,8 mio. kr. over budget 2024 og er øget med 26,2 mio. kr. i forhold til 2023. Andre indtægter ligger 24,9 mio. kr. over budget 2024, men 7,1 mio. kr. under det realiserede i 2023. Dette kan henføres til, at deltagerbetaling for uddannelse og indtægter vedrørende udlejning af lokaler og udstyr har udviklet sig bedre end forventet samt at KU har modtaget 12,7 mio. kr. i såkaldt særlige statstilskud fra forskningsreserven til styrkelse af universitetets innovationsindsats.

Personaleomkostninger er 387,8 mio. kr. højere end det forventede i budget 2024, heraf 182,9 mio. på den almindelige virksomhed og 204,9 mio. kr. på den eksterne virksomhed. Stigningen skyldes både et højere antal årsværk og den generelle lønudvikling, hvor overenskomstforliget 2024 (OK24) resulterede i generelle procentuelle lønstigninger på 5,89 procent pr. 1. april 2024 (9-månedseffekt på 4,42 procent i 2024) svarende til cirka 305 mio. kr. Endvidere er der hensat 29,5 mio. kr. til frivillige fratrædelser relateret til gennemførelsen af administrationsreformen på KU.

Fra 2023 til 2024 er personaleomkostningerne steget med 657,8 mio. kr. i løbende priser. I faste priser er personaleomkostningerne steget cirka 317 mio. kr. fra 2023 til 2024.

I årsværk har der været en stigning fra 2023 til 2024 på 307,1. Heraf er VIP-årsværk (inklusive DVIP-årsværk) steget med 205,5 årsværk, mens TAP-årsværk er steget med 101,6. Stigningen i TAP-årsværk kan dels henføres til 51,5 TAP-FU-årsværk, der har direkte forskningsunderstøttende opgaver (for eksempel laboranter), primært på den tilskudsfinansierede forskningsvirksomhed og dels henføres til 50,1 TAP-AS årsværk, som er beskæftiget med opgaver som økonomi, uddannelsesadministration, it, HR, bygningsdrift etc. Det bemærkes, at universitetets BI-data viser, at antallet af TAP-AS årsværk er faldet med omkring 60 årsværk, hvis man i stedet for helårstal sammenligner 4. kvartal 2024 med 4. kvartal 2023. Dette fald vurderes at skulle ses i sammenhæng med administrationsreformen og det kvalificerede ansættelsesstop, som blev indført i 2024.

Huslejeomkostningerne ligger 53,1 mio. kr. under budgettet, hvilket dækker over en række mindre bevægelser. Huslejeomkostningerne er samlet steget med 152,1 mio. kr. i forhold til 2023, blandt andet som følge af fuld overtagelse af Niels Bohr Bygningen medio 2023.

Af- og nedskrivninger ligger 12,9 mio. kr. under budget 2024 som følge af færre afskrivninger på ibrugtagne anlæg end forventet. Af- og nedskrivninger ligger 15,3 mio. kr. over 2023.

Øvrige driftsomkostninger er 382,3 mio. kr. lavere end i budget 2024. Blandt andet er der udskudte projektkomkostninger vedrørende det nye studieadministrative system og færre omkostninger til forberedelse af administrationsreformen end forventet. Dertil kommer reducerede og udskudte omkostninger vedrørende ny museumsbygning på Statens Naturhistoriske Museum, herunder til udvikling og etablering af udstillinger med videre i den nye museumsbygning.

De finansielle indtægter er på 213,0 mio. kr., hvilket er 173 mio. kr. over budget 2024 og en stigning på 18,9 mio. kr. i forhold til 2023. Der er et positivt afkast fra kapitalforvalterne på 150,4 mio. kr. samt renteindtægter på 60,3 mio. kr. Afvigelsen mellem budget 2024 og regnskabet skal ses i lyset af, at der alene blev budgetteret med en rentetil-

skrivning på 40 mio. kr. på KU's likvide beholdninger og det hidtidige princip om, at universitetet ikke i sit budget indregner en prognose for udviklingen i værdien af porteføljen placeret hos eksterne kapitalforvaltere.

Egenkapital

KU's egenkapital består af en teknisk og en fleksibel del. Den tekniske egenkapital er regnskabstekniske poster og består af gældsbreve vedrørende bygninger samt indskudskapitalen, da KU overgik til status som selvejende institution i 2005. Den fleksible del består af overført overskud/underskud fra de foregående regnskabsår. For at reducere universitetets sårbarhed i perioder, hvor der sker væsentlige ændringer i indtægter og omkostninger (som for eksempel store fremtidige investeringer eller ved indflytning i nye bygninger), har KU defineret et langsigtet pejlemærke for den fleksible del af egenkapitalen på 7,5 procent, svarende til cirka 850 mio. kr.

KU's samlede egenkapital udgør ultimo 2024 3.340,6 mio. kr., heraf udgør den fleksible del 1.677,0 mio. kr. og den tekniske del 1.663,5 mio. kr. Egenkapitalen er samlet reduceret med i alt 153,1 mio. kr. i forhold til 2023 sammensat af et fald på 166,1 mio. kr. i den fleksible del som følge af underskuddet i 2024 kr. og en lille stigning på den tekniske del på 13,0 mio. kr.

Likviditet

KU's samlede likviditet består af likvide beholdninger samt værdipapirer. Likvide beholdninger er kontante indeståender i pengeinstitutter, mens værdipapirer udgøres af dagsværdien (den aktuelle kursværdi) på balancedagen af de værdipapirer, der er under kapitalforvaltning, samt de dertilhørende depoter.

KU's samlede likviditet er i 2024 øget med 92,9 mio. kr. og udgør ultimo 4.149,6 mio. kr.

Stigningen på 92,9 mio. kr. skyldes især positive pengestrømme fra driftsaktiviteten på 446,3 mio. kr., som i det væsentligste er båret af øgede forudbetalinger på KU's eksterne virksomhed, en stigning i kortfristet gæld eksklusiv forudbetalte bundne tilskud samt et fald i tilgodehavender. I samme periode har KU negative pengestrømme fra investeringer i anlægsaktiver på netto 353,5 mio. kr.

Væsentlige ændringer i anlægsaktiver

Anlægsaktiver i alt udgør 4.023,8 mio. kr., hvilket er 244,1 mio. kr. højere end ultimo 2023. Forøgelsen skyldes for det væsentligste investeringer i materielle anlægsaktiver, hvor den bogførte værdi er øget med 188,6 mio. kr. Dette kan primært henføres til indretning af lejede lokaler, som er øget med 101,4 mio. kr., investeringer i produktionsanlæg (undervisnings- og forskningsudstyr), maskiner og udstyr, som er øget med 47,2 mio. kr., og anskaffelse af it-udstyr, som er øget med 28,2 mio. kr.

De finansielle anlægsaktiver er øget med 54,7 mio. kr. Herudover er gældsbreve fra Bygningsstyrelsen øget med 13 mio. kr., ligesom langfristede tilgodehavender, der omfatter forudbetalt husleje for bygningerne til Statens Naturhistoriske Museum, er øget med 29,2 mio. kr. Desuden har der i året været indskud på 12 mio. kr. i datterselskabet UCPH Ventures A/S. Endelig har der været aktivering på et igangværende udviklingsprojekt (det kommende studieadministrative system).

Begivenheder efter balancedagen

Der er efter ledelsens opfattelse ikke indtruffet begivenheder efter regnskabsårets udløb af betydning for årsrapporten for 2024.

Forventninger til det kommende år

Forventningen til KU's samlede indtægter i 2025 er 11,3 mia. kr., jævnfør KU's budget 2025. Budget 2025 indeholder en forventning om et underskud på 380,9 mio. kr. i 2025, et underskud på 250,3 mio. kr. i 2026 og balance i 2027 og 2028. Stigningen i KU's indtægter afspejler den almindelige pris- og lønudvikling tillagt vækst vedrørende den eksterne finansiering. Det forventede underskud på 380,9 mio. kr. i 2025, som finansieres af KU's opsparing, kan primært henføres til strategiske prioriteringer på fakulteterne til for eksempel generationsskifte, studiemiljø, bæredygtighed og flytte- og indretningsomkostninger ved ibrugtagning af Niels Bohr Bygningen og Statens Naturhistoriske Museum samt huslejeafordyrelse vedrørende Niels Bohr Bygningen.

De væsentligste opmærksomhedspunkter i de kommende år er realisering af planerne for balance på bygningsområdet

og på SCIENCE. Hertil er et andet fokusområde økonomiske konsekvenser af kandidatreformen. KU forventer at reducere sin likvide beholdning inklusive værdipapirer med 452 mio. kr. i 2025. Faldet skyldes især det forventede underskud for året samt planlagte netto-

investeringer. Det likvide træk forventes særligt at kunne blive påvirket af udviklingen i kapitalmarkederne samt udviklingen i forudbetalinger i relation til KU's eksterne virksomhed.

Hoved- og nøgletal for Københavns Universitet

| | 2024 | 2023 | 2022 | 2021 | 2020 |
|--|--------|--------|-------|-------|-------|
| Resultatoppgørelse (mio. kr.) | | | | | |
| Statstilskud | 5.887 | 5.634 | 5.392 | 5.437 | |
| Øvrige tilskud | 4.303 | 3.949 | 3.422 | 3.198 | |
| Salg af varer og tjenesteydelser | 607 | 581 | 567 | 530 | |
| Andre indtægter | 242 | 249 | 258 | 222 | |
| <i>Driftsindtægter i alt</i> | 11.040 | 10.413 | 9.640 | 9.387 | 9.052 |
| Personaleomkostninger | 6.904 | 6.246 | 5.898 | 5.703 | |
| Husleje | 1.385 | 1.233 | 1.052 | 1.040 | |
| Af- og nedskrivninger | 224 | 209 | 188 | 158 | |
| (Tab ved salg af bygninger, grunde og materielle anlæg samt nedskrivning på bygninger til salg) | 0 | 1 | 2 | -5 | |
| Øvrige driftsomkostninger | 2.902 | 2.905 | 2.552 | 2.225 | |
| <i>Driftsomkostninger i alt</i> | 11.415 | 10.594 | 9.692 | 9.122 | 8.845 |
| Resultat før finansielle poster og ekstraordinære poster | -375 | -181 | -52 | 266 | 207 |
| Årets resultat | -166 | 10 | -236 | 327 | 229 |
| Balance (mio. kr.) | | | | | |
| Anlægsaktiver | 4.024 | 3.780 | 3.322 | 2.462 | 2.246 |
| Balancesum | 10.102 | 9.743 | 8.985 | 8.762 | 8.537 |
| Egenkapital | 3.341 | 3.494 | 3.437 | 3.073 | 2.713 |
| Langfristede gældsforpligtelser | 465 | 373 | 230 | 250 | 233 |
| Regnskabsmæssige nøgletal (procent) | | | | | |
| Overskudsgrad | -1,5 | 0,1 | -2,4 | 3,5 | 2,5 |
| <i>(Årets resultat før ekstraordinære poster / indtægter før renter og ekstraordinære indtægter)</i> | | | | | |
| Likviditetsgrad | 108,1 | 112,2 | 118,3 | 127,3 | 123,3 |
| <i>(Omsætningsaktiver / kortfristet gæld eksklusiv ordinær feriepengeforpligtelse)</i> | | | | | |
| Soliditetsgrad | 33,1 | 35,9 | 38,3 | 35,1 | 31,8 |
| <i>(Egenkapital / balancesum ultimo)</i> | | | | | |
| Finansieringsgrad | 0,0 | 0,0 | 0,0 | 0,0 | 0,0 |
| <i>(Langfristet gæld eksklusiv skyldige indefrosne feriemidler og periodiserede donationer / materielle anlægsaktiver)</i> | | | | | |
| Gældsfaktor | 0,0 | 0,0 | 0,0 | 0,0 | 0,0 |
| <i>(Langfristet gæld eksklusiv skyldige periodiserede donationer / indtægter før ekstraordinære indtægter)</i> | | | | | |

| | 2024 | 2023 | 2022 | 2021 | 2020 |
|--|--------|--------|--------|--------|--------|
| Personale (antal årsværk) ¹⁾ | | | | | |
| VIP | 5.751 | 5.541 | 5.381 | 5.311 | 5.047 |
| DVIP | 421 | 426 | 428 | 474 | 422 |
| TAP | 4.523 | 4.421 | 4.255 | 4.197 | 4.106 |
| Personaleårsværk i alt | 10.695 | 10.388 | 10.063 | 9.982 | 9.574 |
| Studieaktivitet – ordinære uddannelser | | | | | |
| Teori-STÅ ²⁾ | 27.535 | 26.874 | 27.119 | 28.027 | 27.087 |
| Praktik-STÅ ²⁾ | 263 | 279 | 262 | 291 | 281 |
| STÅ på ordinære uddannelser i alt | 27.798 | 27.153 | 27.380 | 28.318 | 27.368 |
| Studerende | | | | | |
| Antal optagne på professionsbacheloruddannelser | 152 | 135 | 143 | 165 | 168 |
| Antal optagne på bacheloruddannelser | 6.401 | 6.409 | 6.361 | 6.886 | 6.975 |
| Antal optagne på kandidatuddannelser | 6.441 | 6.085 | 5.724 | 6.095 | 5.855 |
| Antal optagne på erhvervs kandidatuddannelser | 22 | 17 | 11 | 17 | 16 |
| Antal indskrevne på ordinære uddannelser i alt ³⁾ | 36.730 | 36.469 | 36.569 | 36.987 | 37.588 |
| Færdiguddannede | | | | | |
| Antal færdiguddannede fra professionsbacheloruddannelser | 145 | 106 | 100 | 108 | 102 |
| Antal færdiguddannede bachelor | 4.874 | 4.659 | 4.459 | 4.890 | 4.645 |
| Antal færdiguddannede kandidater | 5.397 | 5.253 | 5.503 | 5.921 | 5.010 |
| Antal færdiguddannede erhvervs kandidater | 3 | 1 | 2 | 4 | 1 |
| Studieaktivitet – deltidsuddannelse/åben uddannelse | | | | | |
| Antal betalende studerende ⁴⁾ | 2.349 | 2.200 | 2.545 | 3.836 | 3.479 |
| Årsstuderende, deltidsuddannelse / åben uddannelse, videregående uddannelser ⁵⁾ | 561 | 560 | 595 | 612 | 606 |
| Antal færdiguddannede på hele uddannelser (master, diplom) | 186 | 97 | 155 | 95 | 158 |
| Kursusvirksomhed – indtægtsdækket virksomhed (mio. kr.) | | | | | |
| Kursusvirksomhed, indtægtsdækket virksomhed, omsætning | 10 | 14 | 11 | 14 | |
| Internationalisering | | | | | |
| Antal udgående studerende (udvekslingsstuderende) | 2.086 | 1.982 | 1.352 | 641 | 1.675 |
| Antal indgående studerende (udvekslingsstuderende) | 2.131 | 2.123 | 1.593 | 648 | 1.245 |
| Antal udenlandske studerende på hele uddannelser ⁶⁾ | 4.300 | 3.970 | 3.782 | 3.681 | 3.991 |
| Forskeruddannelse | | | | | |
| Antal indskrevne ph.d.-studerende | 3.480 | 3.551 | 3.513 | 3.416 | 3.216 |
| Antal nyindskrevne ph.d.-studerende | 981 | 898 | 929 | 924 | 898 |
| Antal godkendte ph.d.-afhandlinger | 854 | 834 | 751 | 650 | 618 |

| | 2024 | 2023 | 2022 | 2021 | 2020 |
|--|-------|--------|--------|--------|--------|
| Forskning og formidling | | | | | |
| Forskningspublikationer ⁷⁾ | | 13.945 | 14.050 | 14.298 | 13.389 |
| Forskningspublikationer efter BFI-kategorierne ⁷⁺⁸⁾ | | 11.879 | 11.818 | 12.299 | 11.296 |
| Indsendte patentansøgninger | 29 | 27 | 24 | 24 | 22 |
| Anmeldte opfindelser | 74 | 65 | 54 | 65 | 57 |
| Antal projekter med erhvervslivet (private kilder) ⁹⁾ | 3.167 | 3.122 | 3.023 | 2.793 | 2.690 |
| Antal eksterne projekter ⁹⁾ | 5.869 | 5.674 | 5.530 | 5.217 | 5.014 |
| Økonomisk omfang af samarbejde med erhvervslivet, mio. kr. | 2.529 | 2.367 | 2.009 | 1.830 | 1.720 |

Bygninger

| | | | | | |
|---|-----------|---------|---------|---------|---------|
| Bygningsareal i alt (bruttoareal opgjort i m ²) | 1.026.383 | 972.600 | 951.212 | 938.093 | 940.464 |
|---|-----------|---------|---------|---------|---------|

- 1) Et årsværk udgør 1.924 timer. Årsværk beregnes på grundlag af de bevillingstimer, der er blevet konteret i året. Datakilde: Statens Lønssystem (SLS).
- 2) For ordinære uddannelser oplyses teori- og praktik-STÅ som indberettet til UFS, både STÅ, der indgår i tilskudsberegningen, og STÅ med øvrige "rekvirenter". Aktiviteten henføres til det år, den er indberettet. Efterindberetninger henføres til det år, de vedrører. Følgende STÅ-produktion er afregnet med UFM/UFS: 27.602 i 2024, 26.666 i 2023. Dertil kommer udenlandske selvbetalere med flere.
- 3) Antal indskrevne studerende på ordinære uddannelser som indberettet til Danmarks Statistik.
- 4) Antal betalende studerende som indberettet til UFM og BUVM. Opgørelsen er inklusive efterindberetninger.
- 5) Antal årsstuderende som indberettet til UFM og BUVM inklusive efterindberetninger.
- 6) 17,8 procent af de udenlandske studerende er fra de andre nordiske lande.
- 7) Tallene for 2024 offentliggøres i *Årsrapport 2025*. "Forskningspublikationer" og "Forskningspublikationer efter BFI-kategorierne" i hoved- og nøgletalstabellen er trukket fra KU's eget forskningsregistreringssystem, CURIS, som dækker alle universitetets forskningsområder. Publikationstallet i ledelsesberetningen (side 11) omfatter publikationer trukket fra Web of Science (WoS), der primært dækker SUND, SCIENCE og tildels SAMF-områderne.
- 8) Antal fagfællebedømte forskningspublikationer, som indgår i BFI-modellen: 1. Videnskabelige monografier, 2. Videnskabelige artikler i tidsskrifter, 3. Videnskabelige artikler i antologier, 4. Doktorafhandlinger.
- 9) Bevillinger til eksternt finansieret forskningsvirksomhed (DR50) fra danske private kilder og udenlandske kilder, der ikke er EU. Definition jævnfør Danske Universiteters nøgletaldefinitioner.

Afrapportering

Afrapportering på den strategiske rammekontrakt

Samlet vurdering

Det vurderes, at KU samlet set har en tilfredsstillende udvikling på målene i den strategiske rammekontrakt. Universitetet klarer sig overordnet godt på alle de fastsatte indikatorer, selvom flere indikatorer er faldet en smule, blandt andet indikatorerne vedrørende iværksættere.

Der ses et fald i både antal VIP-iværksættere og studenteriværksættere (henholdsvis 17 procent og 15 procent fra 2024). Udviklingen spejler den generelle tendens i Danmark siden 2020. KU har også en stagnerende udvikling på flere indikatorer, blandt andre praksisorientering. Andre indikatorer har dog en positiv udvikling. For eksempel er dimittendledigheden faldet til 6,1 procent, ligesom KU har en stigning i omsætning på tilskudsfinansieret forskning på over 300 mio. kr. i forhold til 2023 og et stigende antal internationale kandidatstuderende uden for EU.

De seks strategiske mål

Strategisk mål 1

KU's kandidater har fremtidsorienterede kompetencer inden for komplekse samfundsudfordringer, digitalisering i deres faglighed, og tværvindskabeligt arbejde

Det vurderes samlet set, at der er en acceptabel udvikling i målet.

De uddannelsesstrategiske pejlemærker er integreret i *Strategi 2030*, blandt andet med fokus på livslang læring og samspil med erhvervslivet. I 2024 er der indarbejdet digitale kernefaglige elementer i studieordninger, uddannelser og kompetenceprofiler. Som grundlag for det videre arbejde med kernefaglig digitalisering er der etableret et samarbejde på tværs af KU samt gennemført interventions- og følgeforskning. KU har samtidig afholdt kompetencegivende kurser om digitale midler i undervisningen, blandt andet om kunstig intelligens og machine learning.

I 2024 er bæredygtighedsprogrammet "Grøn uddannelse, forskning og samfundengagement" gennemført blandt andet med fokus på at integrere bæredygtighed i studiestart

og i brobygning samt udvikle tværdisciplinære/tværfakultære bæredygtighedskurser.

KU har udviklet en model for praksisintegrerende aktiviteter i undervisningen. Modellen er et konkret værktøj til indarbejdelse og understøttelse af praksisorienterede tiltag i undervisningen. Dimittendledigheden er fortsat faldende.

Strategisk mål 2

KU's uddannelse har høj kvalitet, god studietrivsel og tydelig kobling mellem forskning og uddannelse

Det vurderes samlet set, at der er en tilfredsstillende udvikling i målet.

I 2024 har et eksternt akkrediteringspanel vurderet KU's system for kvalitetssikring af uddannelser. Panelet oplevede, at arbejdet med forskningsintegration er solidt forankret på mange af KU's uddannelser. Panelet fandt det positivt, at KU's typologi for forskningsbaseret og forskningsintegration bidrager til dialog på uddannelserne, og derved sætter forskningsbaseret på uddannelsernes dagsordenen. Der ses samtidig en stigning i VIP/STUD-ratioen på grund af stigning i antallet af forskere/undervisere (cirka 210 flere). KU har i 2024 fortsat arbejdet med at styrke studietrivslen. I 2024 har KU afholdt en trivselsuge, som satte fokus på trivsel i alle dets afskyninger og inspirerede til, hvordan de studerende sammen og hver for sig kan styrke deres trivsel. Generativ AI (GAI) påvirker i høj grad undervisningsområdet, både i forhold til undervisningsstilrettelæggelse, eksamen og akademiske standarder. Underviserne tilbydes nyudviklede kurser om AI-literacy, digital dannelsepædagogik og måder at inkludere GAI i undervisningen på.

Strategisk mål 3

KU's forskningsmiljøer skal være internationalt førende og gennem dyb faglig indsigt bidrage til at løse komplekse problemstillinger i samfundet

Det vurderes samlet set, at der er en tilfredsstillende udvikling i målet.

KU har nu gennemført sin anden evaluering og vurdering af universitetets forskning og forskere for perioden 2022-24. Resultatet viser, at det meste af KU's forskning er excellent eller i verdensklasse og i nogle tilfælde verdensførende. Evalueringen fremhæver især KU's videnskabelige

og samfundsmæssige impact. KU har også et stigende antal publikationer (5.302) i de 10 procent mest anerkendte tidsskrifter.

KU's Green Solutions Centre (GSC) spiller en central rolle i at fremme tværdisciplinært samarbejde mellem forskere, der arbejder med forskningsbaserede grønne løsninger. Forskere på Globe Institute modtog for eksempel 585 mio. kr. fra Novo Nordisk Fonden og Welcome Trust-fonden til forskning i mere modstandsdygtige afgrøder, der skal bidrage til et bæredygtigt landbrug.

KU har opnået succes med at hjemtage EU-midler og modtog i 2024 17 ERC-bevillinger, herunder et stort antal Advanced Grants til topforskere. Siden Horizon Europe-programmets start i 2021 har KU modtaget 172 Marie Curie-bevillinger til uddannelse og fastholdelse af talentfulde forskere.

Strategisk mål 4

KU vil styrke det ledelsesmæssige fokus på rekruttering samt talent- og karriereudvikling, så alle medarbejdere kan udfolde deres potentiale
Det vurderes samlet set, at der er en tilfredsstillende udvikling i målet.

I 2024 har der været fokus på at sikre en god start for KU's Faculty Board. Det forventes, at KU Faculty Boards fokus vil være på forfremmelsesprogrammets værdi for tiltrækning af internationalt videnskabeligt talent, ligesom boardet interesserer sig for, hvordan programmet kan ses i kontekst af det stigende internationale fokus på justering af meriterings- og bedømmelsespraksis.

KU har i 2024 afsluttet arbejdet med *Handleplan for ligestilling og diversitet 2022-2024*, og 17 konkrete initiativer er ført ud i livet. Handleplanen afløses af en ny strategisk ramme. I 2024 blev gennemført en inklusionsmåling blandt alle medarbejdere og studerende med det formål at styrke viden og datagrundlag om inklusion på KU.

Strategisk mål 5

KU leverer et forskningsbaseret og attraktivt efter- og videreuddannelses tilbud og samarbejder med virksomheder og andre uddannelsesinstitutioner om uddannelse

Det vurderes samlet set, at der er en tilfredsstillende udvikling i målet.

KU som livslang læringspartner er en af tre overordnede ambitioner i *Strategi 2030 – til gavn for flere*. I løbet af 2024 er ambitionen blevet udfoldet med udgangspunkt i, at efter- og videreuddannelse skal være en integreret del af universitetets kerneaktiviteter. Der skal være en mangfoldighed af tilbud, der tilgodeser både professionel om- og opkvalificering. Målet er at være læringspartner både for den enkelte, for organisationer, virksomheder og i et samfundsperspektiv, herunder også i et tværsektorielt perspektiv.

KU har i 2024 arbejdet med fortsat at styrke sine relationer til gymnasiesektoren. I pilotprojektet "KU på besøg" overtog studerende fra uddannelser på tværs af KU seks gymnasier og underviste i selvvalgte faglige emner. Pilotprojektet har bidraget til at øge kendskabet til KU's uddannelser på gymnasier, som KU p.t. ikke modtager mange ansøgninger fra. I alt 4.000 gymnasieelever har oplevet "KU på besøg". KU deltog i det nationale vejledningstilbud StudieInfo, og der var 1.313 tilmeldinger til KU's "Studerende for en dag". KU's udadgående internationale studentermobilitet er steget med 5 procent til 2.086 ophold i 2024, ligesom antallet af internationale studerende er steget. KU tilbyder danskundervisning på campus som led i en fastholdelsesindsats.

Strategisk mål 6

KU skal styrke universitetets innovationskapacitet og skabe et attraktivt samlingspunkt for studerende, undervisere, forskere og eksterne partnere

Det vurderes samlet set, at der er en acceptabel udvikling i målet.

KU byggede i 2024 videre på arbejdet med at fremme innovation og iværksætterier blandt forskere og studerende med en styrkelse af universitetets forretningsudviklingsindsats og udvidet fokus på modning af kommercialiserbare løsninger fra dele af universitetet for eksempel humaniora og samfundsvidenskab. Dette har medvirket til, at KU's Proof-of-Concept-pulje i 2024 for første gang blev fuldt udmøntet. Ligesom det har resulteret i en fordobling i antallet af udviklingsprojekter til 23, hvilket forventes at skabe et stærkere grundlag de kommende år for potentielt nye iværksættere, spinouts og licensaftaler fra KU. Udviklingen i KU-iværksættere har været nedgadgående og spejler tendensen for hele Danmark siden 2020.

KU Lighthouse har 238 startups og 386 faste brugere tilknyttet innovationscenteret, hvor der blev afviklet 46 forskellige arrangementer med godt 1.050 deltagere. KU-startuppen BEATA Carbon Solutions opnåede international anerkendelse ved at vinde både den danske og internationale Venture Cup-konkurrence.

KU styrkede i 2024 også sit samarbejde med eksterne partnere blandt andet ved indgåelsen af en partnerskabsaftale med regeringen med en fælles vision om at skabe et verdensførende innovationsdistrikt i området omkring KU's Nørre Campus. Målet er at lave et internationalt epicenter for innovation.

Regnskab

Anvendt regnskabspraksis

Regnskabsgrundlag

Årsrapporten udarbejdes efter lov om statens regnskabsvæsen m.v., bekendtgørelse nr. 116 af 19. februar 2018 om statens regnskabsvæsen m.v., Finansministeriets Økonomisk Administrative Vejledning, bekendtgørelse nr. 391 af 10. april 2024 om lov om universiteter, bekendtgørelse nr. 764 af 19. juni 2024 om tilskud og revision m.v. ved universiteterne samt Uddannelses- og Forskningsstyrelsens retningslinjer for udarbejdelse af årsrapport, herefter samlet benævnt statens regnskabsregler.

Årsregnskabet er aflagt i DKK 1.000.

Generelt om indregning og måling (værdiansættelse)

Regnskabet er udarbejdet med udgangspunkt i det historiske kostprincip.

Indtægterne indregnes i resultatopgørelsen i takt med, at de indtjenes. Alle omkostninger, der er afholdt for at opnå årets indtjening, indregnes i resultatopgørelsen, herunder afskrivninger, nedskrivninger og hensatte forpligtelser samt tilbageførsler som følge af ændrede regnskabsmæssige skøn.

Aktiver og forpligtelser indregnes i balancen, når det er sandsynligt, at fremtidige økonomiske fordele vil tilflyde henholdsvis fragå KU og aktivets henholdsvis forpligtelsens værdi kan måles pålideligt.

Ved indregning og måling er der taget hensyn til forudsigelige tab og risici, der er fremkommet, inden årsrapporten er aflagt, og som be- eller afkræfter forhold, der eksisterede på balancedagen.

Den interne omsætning mellem KU's enheder og overførsler mellem delregnskaber (underkonti) vedrørende intern omsætning er elimineret i resultatopgørelsen.

Fælles kontoplan og formålsfordeling

KU har implementeret den fælles kontoplan for uddannelsesinstitutioner under Uddannelses- og Forskningsministeriet i henhold til Uddannelses- og Forskningsstyrelsens konterings- og fordelingsvejledning med virkning fra 2021.

KU har til initial kontering af omkostninger, der ikke entydigt vedrører ét hovedformål, anvendt metode 1-3 fra UFS' konterings- og fordelingsvejledning 2024, afsnit 1.5.1. Den valgte metode er situationsafhængig.

Metode 1: Registreringen foretages med løbende fordeling til de relevante formål, for eksempel som splitkontering mellem to eller flere formål.

Metode 2: Registreringen foretages på ét formål, til løbende eller senere fordeling, hvis det forventes, at den primære del af omkostningen hører til her.

Metode 3: Registreringen foretages på formål 8 (midlertidigt fordelingsformål), til løbende eller senere fordeling på de syv formål.

KU har til fordeling af omkostninger til hovedformål anvendt formålsfordelingsmodellen og omkostningspuljer for henholdsvis lønomkostninger og driftsomkostninger.

Samproduktion anvendes og fordeles efter fordelingsnøglemetoden, som angivet i konterings- og fordelingsvejledningen. Fordelingsnøglerne er baseret på norm, årsværk, lønsum eller kvalificeret skøn.

Den fortsatte implementering af den fælles kontoplan medfører ikke ændring i indregning og måling, jævnfør regnskabsgrundlaget.

Årsrapportskabelon

Årsrapporten er aflagt i henhold til den fælles årsregnskabskabelon for uddannelsesinstitutioner under Uddannelses- og Forskningsministeriet.

Sammenligningstillene i hoved- og nøgletaloversigten for året forud for implementeringen af den fælles regnskabskabelon (2020) er alene vist summarisk.

Der er ikke tilrettet i hoved- og nøgletaloversigten for tidligere år end 2021.

Implementeringen af årsrapportskabelonen har bevirket enkelte tilpasninger af sammenligningstal.

Den af UFS løbende tilpasning af årsrapportskabelonen har endvidere givet anledning til tilpasninger med ændringer i sammenligningstal til følger. Præsentationen af midler givet i 2022 til udvidelse af optag på tandlægestudiet (2022: 62,5 mio. kr.), der flyttes fra Mellemværende med Uddannelses- og Forskningsministeriet til Periodeafgrænsningsposter under passiver samt skyldige feriepenge til timelønnede og fratrådte medarbejdere (2022: 23,9 mio. kr.), der flyttes fra Anden kortfristet gæld til Skyldig løn. Slutteligt er der sket mindre tilpasninger i pengestrømsopgørelsens Pengestrømme fra investeringsaktivitet i relation til præsentation af deposita som finansielt anlægsaktiv. Denne ændring præsenteres nu særskilt som Ændringer i deposita opført som finansielt anlægsaktiv (2022: 0,9 mio. kr.), flyttet fra Køb af finansielle anlægsaktiver.

Dispensationer

Uddannelses- og Forskningsstyrelsen har i brev af 9. juni 2021 givet universiteterne dispensation fra den fælles årsrapportskabelon for så vidt angår opstillingen af resultatopgørelsens omkostningsside med henblik på, at universiteterne kan afrapportere omkostningerne i resultatopgørelsen artsopdelt.

Dispensationen indebærer, at universiteterne samtidig i en note til resultatopgørelsen (note 5) skal inkludere en opstilling af institutionens omkostninger fordelt på formål efter samme principper som den opstilling af resultatopgørelsens omkostningsside, der fremgår af den fælles årsrapportskabelon og den tilhørende konterings- og fordelingsvejledning 2022.

Beskrivelse af regnskabspraksis

Omregning af fremmed valuta

Ved betaling i fremmed valuta er kursen på afregningsdagen anvendt. For tilgodehavender og gældsforpligtelser på balancedagen sker måling til den kursværdi, der var gældende på transaktionstidspunktet. Værdipapirer i fremmed valuta måles til dagsværdi på balancedagen og dermed til balancedagens valutakurs.

Skattemæssige forhold

KU er ikke skattepligtig.

Indtægter

Tilskud til basisforskning og uddannelse udbetalt via finansloven indregnes som indtægt i det finansår, det er bevilget for.

Tilskud til universitetet ydes som faste tilskud, aktivitetsbestemte tilskud, resultattilskud og kvalitetstilskud til uddannelse samt som faste tilskud til forskning og øvrige formål. Tilskuddenes størrelse fastsættes på de årlige finanslove.

De faste tilskud til uddannelse ydes i form af grundtilskud, grundtilskud til decentrale uddannelsesudbud, kompensationsstilskud og øvrige faste tilskud til uddannelsesformål.

KU modtager også betydelige eksterne midler i form af bevillinger og tilskud fra eksterne bevillingsgivere. Disse midler indregnes som indtægt i takt med forbruget. Uforbrugte midler indregnes som en periodeafgrænsningspost under passiverne "Forudbetalte bundne tilskud".

Indtægter fra retsmedicinske ydelser indregnes på leveringstidspunktet for ydelsen. For kunder, hvor KU har den kommercielle risiko, indregnes over- eller underskud løbende i KU's resultat.

For andre kunder skal nettoresultatet ikke påvirke KU's resultat. Derfor overføres det regnskabsmæssige resultat af de retsmedicinske ydelser til en periodeafgrænsningspost.

Indtægter i forbindelse med det veterinære beredskab indregnes i den periode, indtægten vedrører.

Indtægterne består derudover af blandt andet deltagerbetaling ved deltidsuddannelse, salgsvirksomhed, entréindtægter fra museer, fremleje af lokaler samt renteindtægter. Disse indregnes som indtægt i den periode, indtægten vedrører.

Omkostninger

På omkostningssiden er de omkostninger, der er medgået til årets løbende aktiviteter, medtaget.

Omkostningerne i KU's regnskab er opdelt på henholdsvis personaleomkostninger, husleje, af- og nedskrivninger, tab ved salg af bygninger, grunde og materielle anlæg samt nedskrivning på bygninger til salg, samt øvrige driftsom-

kostninger. Årets afskrivninger er beregnet lineært ud fra aktivernes forventede levetid.

Finansielle poster

Finansielle poster indregnes ud fra tidspunktet for pengeinstitutternes rentetilskrivning for så vidt angår indskud på anfordring, mens renten på aftaleindskud periodiseres over indskuddets løbetid.

Både realiserede og urealiserede kurstab/-gevinster samt renter af likvider og værdipapirer under omsætningsaktiver indregnes løbende under finansielle poster.

Anlægsaktiver

Anlægsaktiver værdiansættes til kostpris. Kostprisen omfatter købspris og omkostninger direkte tilknyttet anskaffelsen samt omkostninger til klargøring. Anlægsaktiver med en anskaffelsespris på under 100.000 kr. omkostningsføres i anskaffelsesåret. KU anvender ikke bunkning, dog undtaget større formålsbestemte engangsinvesteringer, som for eksempel indflytning i nybyggeri, hvor investeringer i forsøgsudstyr med videre kan bunkes.

Opfører KU selv et anlægsaktiv, medregnes internt medgående lønomkostninger (anlægsløn) i aktivets værdi, såfremt de samlede projektkomkostninger til anskaffelse og udvikling, herunder internt ressourceforbrug, er 15 mio. kr. eller derover.

Immaterielle anlægsaktiver

Erhvervede koncessioner, patenter, licenser, software med videre

Erhvervede koncessioner, patenter og licenser med en anskaffelsespris på 100.000 kr. og derover indgår i anlægskartoteket.

Udviklingsprojekter

Immaterielle udviklingsprojekter (for eksempel mobil-apps, it-udviklingsprojekter med videre) med en anskaffelses-sum på 100.000 kr. og derover indgår i anlægskartoteket. Udviklingsprojekter aktiveres løbende som igangværende immaterielle arbejder, men afskrives først fra tidspunktet, hvor det er klar til ibrugtagning.

Alle direkte omkostninger forbundet med at realisere udviklingsprojekter indgår i anskaffessummen. Fællesomkostninger og overhead indgår ikke i anskaffessummen. Ved varig nedgang i værdien foretages nedskrivning over resultatopgørelsen.

Afskrivningsgrundlaget for immaterielle anlægsaktiver fordeles lineært over aktivernes forventede brugstid, der udgør:

| Immaterielle anlægsaktiver | Levetid |
|---|----------------------|
| Erhvervede koncessioner, licenser med videre | |
| Licenser med videre | 3 år |
| Andre erhvervede rettigheder, hvor levetiden er kontraktligt fastsat | Kontraktens levetid |
| Udviklingsprojekter | |
| Igangværende udviklingsprojekter – Afskrives ikke, men overgår til færdige udviklingsprojekter ved ibrugtagning | – |
| Færdige udviklingsprojekter – Specialudvikling af et forretningskritisk system | 8 år |
| Færdige udviklingsprojekter – Tilpasning eller nyudvikling af applikationer til et i forvejen eksisterende standardsystem | 5 år |
| Færdige udviklingsprojekter – Internt oparbejdede aktiver med rettigheder som følge af et udviklingsprojekt | Rettighedens levetid |

Materielle anlægsaktiver

Grunde, arealer og bygninger

Grunde, arealer og bygninger værdiansættes til kostpris ved indregning. Bygninger, væksthuse og indretning af lejede lokaler værdiansættes til kostpris ved indregning og måles efterfølgende til kostpris med fradrag af akkumulerede afskrivninger. Der afskrives lineært over aktivernes levetid.

Videnskabeligt udstyr, driftsmateriel og inventar

Anlægsaktiver med en kostpris på 100.000 kr. og derover indgår i anlægskartoteket.

Produktionsanlæg, maskiner, it-udstyr, transportmateriel og inventar med videre værdiansættes til kostpris med fradrag af akkumulerede afskrivninger.

Afskrivninger fordeles lineært over aktivernes forventede brugstid, der udgør:

| Materielle anlægsaktiver | Levetid |
|--|----------------|
| Grunde og arealer | Afskrives ikke |
| Bygninger | 50 år |
| Skibe | 40 år |
| Væksthuse (laboratorier) | 30 år |
| Installationer | 10 år |
| Produktions- og andre særlige tekniske anlæg | 15 år |
| Igangværende byggearbejder (anlæg under opførelse) | Afskrives ikke |
| Indretning af lejede lokaler | 10 år |
| Produktionsanlæg og maskiner | 5 år |
| It-udstyr | 5 år |
| Transportmateriel | 5 år |
| Inventar | 5 år |

Det er ud fra en konkret vurdering af det enkelte aktiv muligt at nedskrive aktivet til en kortere levetid end de ovenfor nævnte.

Igangværende arbejder for egen regning
Regnskabsposten består hovedsagelig af igangværende byggearbejder vedrørende indretning af lejede lokaler. Der foretages ikke afskrivning på igangværende byggearbejder, før de er klar til ibrugtagning.

Anlægsaktiver modtaget som donationer
Når KU modtager anlægsaktiver som donationer i form af bygninger, indretning af lejede lokaler, videnskabeligt udstyr, maskiner, it-udstyr, transportmateriel og inventar, indregnes de donerede anlægsaktiver til en skønnet anskaffelsespris. De donerede anlægsaktiver afskrives efter den sædvanlige regnskabspraksis.

Som modpost til de indregnede værdier af de donerede anlægsaktiver indregnes en langfristet donationsforpligtelse (periodiserede donationer) og kortfristet donationsforpligtelse (kortfristet del af periodiserede donationer). Donationsforpligtelsen indregnes som en indtægt i resultatopgørelsen i takt med, at de donerede anlægsaktiver afskrives. Donerede anlægsaktiver påvirker således ikke årets resultat.

Kunstværker og samlinger

Kunstværker og samlinger er i henhold til statens regnskabsregler ikke indregnet med værdi.

Finansielle anlægsaktiver

Kapitalandele i datterselskaber

Kapitalandele i datterselskaber omfatter andele i selskaber, hvor KU har bestemmende indflydelse (ejerandel på mere end 50 procent). Kapitalandele måles til kostpris reduceret med eventuelle nedskrivninger som følge af varig værdiforringelse.

Øvrige kapitalandele

Øvrige kapitalandele omfatter andele i selskaber, hvor KU ikke har bestemmende indflydelse. Kapitalandele måles til kostpris reduceret med eventuelle nedskrivninger som følge af varig værdiforringelse.

Gældsbreve fra staten

Posten vedrører modtagne gældsbreve fra staten i forbindelse med overdragelse af donerede bygninger med videre til den statslige huslejeordning. Gældsbrevene opføres som et finansielt anlægsaktiv og som en bunden reservation på egenkapitalen. Såfremt KU på balancedagen endnu ikke har modtaget et gældsbrev, optræder det overførte beløb til staten under andre tilgodehavender.

Langfristede tilgodehavender

Staten ved Bygningsstyrelsen har gennemført byggeriet af det nye Statens Naturhistoriske Museum. KU's andel af finansieringen behandles som et langfristet tilgodehavende i form af forudbetalt husleje, der vil blive omkostningsført over huslejekontraktens uopsigelige periode (30 år) ved KU's indflytning.

Deposita

Deposita omfatter langfristet huslejedeposita, der måles til kostpris.

Omsætningsaktiver

Deposita

Deposita omfatter kortfristet del af huslejedeposita samt i begrænset omfang øvrige deposita, der måles til kostpris.

Tilgodehavender fra salg af varer og tjenesteydelser

Tilgodehavender fra salg af varer og tjenesteydelser med videre værdiansættes i balancen til pålydende værdi med fradrag af nedskrivning til imødegåelse af tab.

Nedskrivninger til imødegåelse af tab opgøres på grundlag af en individuel vurdering af de enkelte tilgodehavender og indregnes straks i resultatopgørelsen.

Tilgodehavender fra igangværende tilskudsaktiviteter

KU indgår løbende aftaler med virksomheder, offentlige institutioner og private organisationer om forskningsvirksomhed med videre. Af aftalerne fremgår, hvilke aktiviteter tilskudsgiver betaler. I det omfang KU afholder omkostninger til aktiviteter, som er tilskudsdeknet i henhold til aftalerne, men hvor tilskuddene endnu ikke er modtaget, indregnes de tilskud, som KU har erhvervet ret til, som tilgodehavender fra igangværende tilskudsaktiviteter.

Nedskrivninger til imødegåelse af tab opgøres på grundlag af en individuel vurdering af de enkelte tilgodehavender og indregnes straks i resultatopgørelsen.

Der foretages endvidere en hensættelse til imødegåelse af tab på tilskudsprojekter, hvor forbruget overstiger bevilningen.

Periodeafgrænsningsposter

Periodeafgrænsningsposter opført som aktiver omfatter afholdte omkostninger vedrørende efterfølgende regnskabsår. Forudbetalte omkostninger vedrører blandt andet forudbetalt løn med videre.

Periodeafgrænsningsposter opført som forpligtelser omfatter modtagne indbetalinger, som vedrører indtægter i de efterfølgende år eller opkrævede ydelser for de efterfølgende år, samt forudbetalte tilskud fra staten (finanslovsbevilling – 12-delsrate). Endvidere omfattes uforbrugte tilskud fra offentlige midler, der er givet til særlige øremærkede formål og aktiviteter, som først afholdes og udføres i efterfølgende regnskabsår.

Værdipapirer

Værdipapirer optaget til handel på et aktivt og reguleret marked og anden kortsigtet likviditet måles til dagsværdi på balancedagen. Værdipapirer omfatter investeringsforeningsbeviser, hvor de underliggende aktiver er henholdsvis obligationer og aktier, samt direkte placeringer i obligationer (stats-, realkredit- og virksomhedsobligationer). Værdireguleringer på disse værdipapirer foretages via resultatopgørelsen.

Egenkapital

Præsentationen af egenkapitalspecifikationen er opdelt i en teknisk og fleksibel egenkapital, hvor den tekniske egenkapital består af startkapitalen pr. 1/1 2005 tillagt værdien af gældsbreve vedrørende donerede bygninger, der indgår i SEA-ordningen, mens den fleksible egenkapital udgøres af overført over- og underskud.

Hensatte forpligtelser

Hensatte forpligtelser indregnes, når KU som følge af en begivenhed indtruffet senest på balancedagen har en retslig eller faktisk forpligtelse og det samtidig er sandsynligt, at der må afgives økonomiske ressourcer for at indfri forpligtelsen samt at dette kan måles pålideligt.

Ved fraflytning af lejemål, hvor KU har en reetableringsforpligtelse jævnfør lejekontrakten, opbygges den skønnede hensættelse lineært over en årrække, således at der er hensat fuldt ud til reetableringsforpligtelsen ved kontraktens forventede ophør.

Forpligtelser til fratrædelsesgodtgørelse til åremålsansatte medarbejdere opbygges over åremålsansættelsernes løbetid. Forpligtelsen er hensat på baggrund af de indgåede aftaler om åremålsansættelse og udgør den fulde optjente lønforpligtelse.

Når KU som følge af en begivenhed indtruffet senest på balancedagen har en retslig eller faktisk forpligtelse, og det ikke vurderes at være meget usandsynligt, at der må afgives økonomiske ressourcer for at indfri forpligtelsen, og beløbs størrelse ikke kan måles pålideligt, oplyses forholdet som en eventualforpligtelse.

Gældsforpligtelser

Gældsforpligtelser måles til amortiseret kostpris, der i al væsentlighed svarer til nominel værdi.

Feriepengeforpligtelse

Feriepengeforpligtelser er opgjort på basis af alle ansattes endnu ikke afholdte ferie med løn, som medarbejderne har optjent forud for balancedagen. Opgørelsen er baseret på den statslige standardiserede model (konkret metode), hvor den samlede feriepengeforpligtelse beregnes på baggrund af et konkret antal skyldige feriedage pr. person og den konkrete omkostning pr. skyldig feriedag pr. person, inklusiv arbejdsgiverbetalt pension.

Forpligtelsen opgøres på VIP og TAP.

Forudbetalte bundne tilskud

Modtagne tilskud vedrørende tilskudsaktiviteter, der dækker omkostninger, som endnu ikke er afholdt, indregnes som forudbetalte bundne tilskud.

De modtagne tilskud reduceres løbende ved indtægtsføring svarende til de afholdte udgifter til tilskudsaktiviteterne med tillæg af eventuelt overhead.

I forbindelse med større byggesager modtager KU ofte donationer fra fonde, inden byggeriet gennemføres. Sådanne donationer indgår også som forudbetalte bundne tilskud, indtil donationerne enten anvendes til drifts-/ anlægsudgifter eller betales til staten, mod at KU får et gældsbev. Anlægsdonationer, der ombyttes til gældsbeve fra staten, indtægtsføres ikke, men indgår som finansielle aktiver og egenkapital.

Pengestrømsopgørelse

Pengestrømsopgørelsen viser pengestrømme for året fordelt på drifts-, investerings- og finansieringsaktivitet samt hvorledes disse pengestrømme har påvirket årets likvide midler. Pengestrømsopgørelsen udarbejdes efter den indirekte metode og tager udgangspunkt i årets resultat.

Likviditetsvirkningen af køb og salg af virksomheder vises separat under pengestrømme fra investeringsaktivitet.

Pengestrøm fra driftsaktivitet

Pengestrømme fra driftsaktiviteten opgøres som resultat reguleret for ikke-kontante driftsposter som af- og nedskrivninger, hensættelser samt ændring i driftskapitalen, samt modtagne og betalte renter, og modtagne udbytter.

Pengestrøm fra investeringsaktivitet

Pengestrømme fra investeringsaktiviteten omfatter pengestrømme fra køb og salg af immaterielle, materielle og andre langfristede aktiver samt værdipapirer, der ikke præsenteres som likvider.

Pengestrøm fra finansieringsaktivitet

Pengestrømme fra finansieringsaktiviteten omfatter pengestrømme fra optagelse og tilbagebetaling af langfristet gæld samt stigning i donationsforpligtelser, når tilgang af anlægsaktiver finansieres af eksterne bevillingsgivere.

Likvider

Likvide midler omfatter likvide beholdninger. I pengestrømsopgørelsen indgår værdien af værdipapirer, der præsenteres som omsætningsaktiver, sammen med likvide midler.

Resultatopgørelse

1. januar - 31. december

| Note | | 2024 DKK 1.000 | 2023 DKK 1.000 |
|------|--|-------------------|-------------------|
| 1 | Statstilskud | 5.887.242 | 5.634.432 |
| 2 | Øvrige tilskud | 4.303.312 | 3.948.667 |
| 3 | Salg af varer og tjenesteydelser | 607.409 | 581.184 |
| 4 | Andre indtægter | 241.792 | 248.881 |
| | Driftsindtægter i alt | 11.039.755 | 10.413.165 |
| | Personaleomkostninger | 6.903.736 | 6.245.935 |
| | Husleje | 1.385.427 | 1.233.300 |
| | Af- og nedskrivninger | 224.005 | 208.740 |
| | Tab ved salg af bygninger, grunde og materielle anlæg samt nedskrivninger på bygninger til salg | 101 | 626 |
| | Øvrige driftsomkostninger | 2.901.684 | 2.905.168 |
| 5 | Driftsomkostninger i alt | 11.414.953 | 10.593.769 |
| | Resultat før finansielle poster | -375.198 | -180.604 |
| 6 | Finansielle indtægter | 212.995 | 193.590 |
| 6 | Finansielle omkostninger | 3.847 | 3.322 |
| | Årets resultat | -166.050 | 9.664 |

Balance pr. 31. december

Aktiver

| | 2024 | 2023 |
|--|-------------------|------------------|
| Note | DKK 1.000 | DKK 1.000 |
| 7 Erhvervede koncessioner, patenter, licenser, software med videre | 16.598 | 13.107 |
| 7 Færdiggjorte udviklingsprojekter | 20.541 | 28.048 |
| 7 Immaterielle udviklingsprojekter under opførelse | 5.202 | 439 |
| Immaterielle anlægsaktiver i alt | 42.341 | 41.595 |
| 8 Grunde og bygninger | 146.852 | 150.999 |
| 8 Igangværende arbejder for egen regning | 172.550 | 155.697 |
| 8 Installationer | 860 | 636 |
| 8 Indretning af lejede lokaler | 670.047 | 568.700 |
| 8 Transportmateriel inklusive skibe | 7.792 | 8.309 |
| 8 Produktionsanlæg, maskiner og udstyr | 618.248 | 570.999 |
| 8 It-udstyr | 223.322 | 195.080 |
| 8 Inventar | 5.208 | 5.871 |
| Materielle anlægsaktiver i alt | 1.844.880 | 1.656.290 |
| 9 Kapitalandele i dattervirksomheder | 27.000 | 15.000 |
| 10 Øvrige kapitalandele | 25.650 | 25.650 |
| 11 Gældsbreve fra staten | 1.420.239 | 1.407.239 |
| 12 Langfristede tilgodehavender | 596.012 | 566.860 |
| 13 Deposita | 67.692 | 67.128 |
| Finansielle anlægsaktiver i alt | 2.136.593 | 2.081.877 |
| Anlægsaktiver i alt | 4.023.815 | 3.779.762 |
| 13 Deposita | 1.206 | 961 |
| 14 Tilgodehavender fra salg af vare- og tjenesteydelser | 128.282 | 160.146 |
| 15 Tilgodehavender fra igangværende tilskudsaktiviteter | 1.072.815 | 942.383 |
| 16 Andre tilgodehavender | 707.290 | 780.110 |
| 17 Periodeafgrænsningsposter | 18.626 | 22.963 |
| Tilgodehavender i alt | 1.928.219 | 1.906.564 |
| 18 Værdipapirer | 2.325.172 | 2.160.341 |
| Likvide beholdninger | 1.824.442 | 1.896.392 |
| Omsætningsaktiver i alt | 6.077.833 | 5.963.298 |
| Aktiver i alt | 10.101.647 | 9.743.060 |

Balance pr. 31. december

Passiver

| Note | 2024 DKK 1.000 | 2023 DKK 1.000 |
|--|-------------------|-------------------|
| Egenkapital pr. 1/1 2005 | 243.273 | 243.273 |
| Overført resultat | 1.677.038 | 1.843.088 |
| Øvrig egenkapital | 1.420.239 | 1.407.239 |
| Egenkapital i alt | 3.340.550 | 3.493.600 |
| 19 Hensatte forpligtelser | 229.323 | 179.035 |
| 20 Periodiserede donationer | 464.934 | 372.722 |
| Langfristede gældsforpligtelser i alt | 464.934 | 372.722 |
| 20 Kortfristet del af periodiserede donationer | 178.038 | 162.400 |
| Skyldig løn | 128.652 | 112.063 |
| Feriepengeforpligtigelse | 446.906 | 384.175 |
| Forudbetalte bundne tilskud | 3.896.257 | 3.653.741 |
| 21 Periodeafgrænsningsposter | 622.584 | 605.528 |
| 22 Leverandører af varer og tjenesteydelser | 760.550 | 756.754 |
| 23 Anden kortfristet gæld | 33.854 | 23.041 |
| Kortfristede gældsforpligtelser i alt | 6.066.841 | 5.697.703 |
| Gældsforpligtelser i alt | 6.531.774 | 6.070.425 |
| Passiver i alt | 10.101.647 | 9.743.060 |

I tilknytning til noter oplyses desuden følgende:

- 24 Andre forpligtelser
- 25 Eventualaktiver og -forpligtelser

Egenkapitalopgørelse

1. januar - 31. december

| Note | 2024 DKK 1.000 | 2023 DKK 1.000 |
|---|-------------------|-------------------|
| Egenkapital primo | 3.493.600 | 3.436.976 |
| Egenkapital pr. 1/1 2005 | 243.273 | 243.273 |
| Overført resultat | | |
| Saldo primo | 1.843.088 | 1.833.424 |
| Årets bevægelser | -166.050 | 9.664 |
| Overført resultat ultimo | 1.677.038 | 1.843.088 |
| Øvrig egenkapital | | |
| Saldo primo | 1.407.239 | 1.360.279 |
| Årets bevægelser | 13.000 | 46.960 |
| Øvrig egenkapital ultimo | 1.420.239 | 1.407.239 |
| <i>Heraf udgør gældsbreve fra staten</i> | | |
| Saldo primo | 1.407.239 | 1.360.279 |
| Årets bevægelse | 13.000 | 46.960 |
| Gældsbreve fra staten ultimo | 1.420.239 | 1.407.239 |
| 11 | | |
| Egenkapital ultimo | 3.340.550 | 3.493.600 |

Opdeling i teknisk og fleksibel egenkapital

Den tekniske egenkapital består af startkapitalen 1/1 2005 tillagt værdien af gældsbreve fra staten, mens den fleksible egenkapital udgøres af overført resultat.

| | 2024 DKK 1.000 | 2023 DKK 1.000 |
|---------------------------|-------------------|-------------------|
| Teknisk egenkapital | 1.663.512 | 1.650.512 |
| Fleksibel egenkapital | 1.677.038 | 1.843.088 |
| Egenkapital ultimo | 3.340.550 | 3.493.600 |

Pengestrømsopgørelse

1. januar - 31. december

| Note | 2024 DKK 1.000 | 2023 DKK 1.000 |
|--|-------------------|-------------------|
| Årets resultat | -166.050 | 9.664 |
| Af- og nedskrivninger på anlægsaktiver | 224.005 | 208.740 |
| Avance/tab ved afhændelse af anlægsaktiver | -2.619 | 219 |
| Øvrige ikke-kontante driftsposter | 8.880 | -617 |
| Tilbageførsel af poster uden likviditetseffekt | 230.267 | 208.342 |
| Ændring i tilgodehavender eksklusive igangværende tilskudsaktivitet | 108.776 | -172.488 |
| Ændring i igangværende tilskudsaktivitet | -130.432 | -177.504 |
| Ændring i hensatte forpligtelser | 50.288 | 26.394 |
| Ændring i kortfristede gældsforpligtelser eksklusive forudbetalte bundne tilskud | 110.983 | 194.509 |
| Ændring i forudbetalte bundne tilskud | 242.517 | 294.925 |
| Ændringer i driftsaktivitet | 382.132 | 165.835 |
| Pengestrømme fra driftsaktivitet i alt | 446.349 | 383.841 |
| Køb af immaterielle anlægsaktiver | -20.048 | -7.598 |
| Køb af materielle anlægsaktiver | -582.240 | -629.142 |
| Salg af materielle anlægsaktiver | 2.720 | 526 |
| Køb af finansielle anlægsaktiver | -50.032 | -118.437 |
| Ændring i deposita opført som finansielle anlægsaktiver | -564 | -6.511 |
| Pengestrømme fra investeringsaktivitet | -650.165 | -761.162 |
| Ændring i donationsforpligtelser | 296.696 | 327.640 |
| Pengestrømme fra finansieringsaktivitet i alt | 296.696 | 327.640 |
| Årets pengestrøm | 92.880 | -49.682 |
| Likvid beholdning inklusive værdipapirer i alt, primo | 4.056.734 | 4.106.415 |
| Likvid beholdning inklusive værdipapirer i alt, ultimo | 4.149.613 | 4.056.734 |
| Ændring i årets likvide beholdninger | 92.880 | -49.682 |

Noter

1. Statstilskud

| | 2024 | 2023 |
|--|------------------|------------------|
| | DKK 1.000 | DKK 1.000 |
| Uddannelsestilskud, heltidsuddannelse | 2.153.860 | 2.034.769 |
| Uddannelsestilskud, deltidsuddannelse / åben uddannelse | 11.407 | 11.454 |
| Uddannelsestilskud fra Børne- og Undervisningsministeriet | 33.721 | 34.894 |
| Tilskud til øvrige formål | 263.759 | 270.640 |
| Tilskud til forskning og udvikling | 3.333.822 | 3.201.268 |
| Tilskud til forskningsbaseret myndighedsbetjening | 75.145 | 70.728 |
| Tilskud til kostafdeling | 1.527 | 0 |
| Særlige tilskud | 14.001 | 10.678 |
| I alt | 5.887.242 | 5.634.432 |

2. Øvrige tilskud

| | 2024 | 2023 |
|---|------------------|------------------|
| | DKK 1.000 | DKK 1.000 |
| Tilskud til forskning fra offentlige danske kilder mv. | 1.107.742 | 1.030.970 |
| Tilskud til forskning fra private danske kilder mv. | 2.381.600 | 2.219.234 |
| Tilskud til forskning fra EU | 441.242 | 411.952 |
| Tilskud til forskning fra udenlandske kilder mv. | 147.485 | 147.935 |
| Andre tilskudsfinansierede aktiviteter | 224.826 | 138.459 |
| Ekstern rekvirentbetaling (kommuners betaling for uddannelsespladser til jobsøgende) | 418 | 117 |
| I alt | 4.303.312 | 3.948.667 |

3. Salg af varer og tjenesteydelser

| | 2024 | 2023 |
|--|----------------|----------------|
| | DKK 1.000 | DKK 1.000 |
| Kursusvirksomhed (indtægtsdækket virksomhed) | 10.098 | 13.548 |
| Retsmedicinske ydelser | 232.560 | 224.313 |
| Øvrigt salg af varer og tjenesteydelser | 364.750 | 343.323 |
| I alt | 607.409 | 581.184 |

4. Andre indtægter

| | 2024 | 2023 |
|---|----------------|----------------|
| | DKK 1.000 | DKK 1.000 |
| Deltagerbetaling, heltidsuddannelse | 72.906 | 65.809 |
| Deltagerbetaling, deltidsuddannelse / åben uddannelse | 40.492 | 39.507 |
| Udlejning af lokaler og udstyr | 76.617 | 74.440 |
| Salg af bygninger, grunde og materielle anlæg | 2.720 | 407 |
| Kostafdelinger og kollegier | 3.428 | 3.331 |
| Øvrige indtægter | 45.629 | 65.387 |
| I alt | 241.792 | 248.881 |

5. Driftsomkostninger (formålsfordelt)

| | 2024 | 2023 |
|---|-------------------|-------------------|
| | DKK 1.000 | DKK 1.000 |
| Uddannelse | 1.935.058 | 1.820.810 |
| Forskning og udvikling | 5.330.805 | 4.947.339 |
| Formidling og vidensudveksling | 237.060 | 200.312 |
| Myndighedsbetjening, rådgivning og øvrige ydelser | 358.549 | 321.117 |
| Kostafdeling og kollegier | 9.050 | 11.355 |
| Generelle fællesomkostninger | 1.137.115 | 1.079.806 |
| Bygninger og bygningsdrift | 2.407.315 | 2.213.031 |
| Driftsomkostninger i alt | 11.414.953 | 10.593.769 |

6. Finansielle poster

| | 2024 | 2023 |
|---|----------------|----------------|
| | DKK 1.000 | DKK 1.000 |
| Renteindtægter og andre finansielle poster | 125.926 | 127.489 |
| Kursgevinster på værdipapirer | 87.069 | 66.100 |
| Finansielle indtægter i alt | 212.995 | 193.590 |
| Renteomkostninger og andre finansielle omkostninger | 3.847 | 3.322 |
| Finansielle omkostninger i alt | 3.847 | 3.322 |
| Resultat af finansielle poster | 209.148 | 190.268 |

7. Immaterielle anlægsaktiver

| | Erhvervede koncessioner, patenter, software, licenser med videre | Færdiggjorte udviklingsprojekter | Immaterielle udviklingsprojekter under opførelse | Immaterielle anlægsaktiver i alt |
|--|--|----------------------------------|--|----------------------------------|
| | DKK 1.000 | DKK 1.000 | DKK 1.000 | DKK 1.000 |
| Anskaffelsessum primo | 67.819 | 81.421 | 439 | 149.679 |
| Tilgang i årets løb | 15.285 | 0 | 4.763 | 20.048 |
| Afgang i årets løb | -3.820 | 0 | 0 | -3.820 |
| Anskaffelsessum ultimo | 79.284 | 81.421 | 5.202 | 165.907 |
| Akkumulerede af- og nedskrivninger primo | 54.712 | 53.373 | 0 | 108.084 |
| Årets af- og nedskrivninger | 11.794 | 7.507 | 0 | 19.301 |
| Tilbageførte af- og nedskrivninger | -3.820 | 0 | 0 | -3.820 |
| Akkumulerede af- og nedskrivninger ultimo | 62.686 | 60.880 | 0 | 123.565 |
| Bogført værdi ultimo | 16.598 | 20.541 | 5.202 | 42.341 |

8. Materielle anlægsaktiver

| DKK 1.000 | Grunde og bygninger | Igangværende arbejder for egen regning | Installationer | Indretning af lejede lokaler | Transportmateriel inklusive skibe | Produktionsanlæg, maskiner og udstyr | It-udstyr | Inventar | Materielle anlægsaktiver i alt |
|---|---------------------|--|----------------|------------------------------|-----------------------------------|--------------------------------------|----------------|---------------|--------------------------------|
| Anskaffelsessum primo | 203.223 | 155.697 | 889 | 1.098.544 | 36.613 | 2.318.828 | 456.749 | 33.896 | 4.304.439 |
| Tilgang i årets løb | 0 | 218.694 | 313 | 4.221 | 2.216 | 256.009 | 98.709 | 2.077 | 582.240 |
| Overført til/fra igangværende arbejder for egen regning | 0 | -201.840 | 0 | 198.561 | 0 | 3.280 | 0 | 0 | 0 |
| Afgang i årets løb | 0 | 0 | 0 | 0 | -1.637 | -50.761 | -17.498 | 0 | -69.897 |
| Anskaffelsessum ultimo | 203.223 | 172.550 | 1.202 | 1.301.326 | 37.192 | 2.527.356 | 537.960 | 35.973 | 4.816.782 |
| Akkumulerede af- og nedskrivninger, primo | 52.224 | 0 | 253 | 529.844 | 28.304 | 1.747.829 | 261.670 | 28.025 | 2.648.148 |
| Årets af- og nedskrivninger | 4.147 | 0 | 89 | 101.434 | 2.732 | 209.046 | 70.467 | 2.741 | 390.656 |
| Tilbageførte af- og nedskrivninger | 0 | 0 | 0 | 0 | -1.637 | -47.767 | -17.498 | 0 | -66.903 |
| Akkumulerede af- og nedskrivninger ultimo | 56.371 | 0 | 342 | 631.278 | 29.399 | 1.909.108 | 314.638 | 30.765 | 2.971.902 |
| Bogført værdi ultimo | 146.852 | 172.550 | 860 | 670.047 | 7.792 | 618.248 | 223.322 | 5.208 | 1.844.880 |
| Kontantvurdering af grunde og bygninger ultimo | 79.703 | | | | | | | | |

9. Kapitalandele i dattervirksomheder

| Selskab | Hjemmelsgrundlag for erhvervelse af kapitalandele | Indskud i regnskabsåret DKK 1.000 | Akkumuleret indskud DKK 1.000 | Bogført værdi af kapitalandele DKK 1.000 | Ejerandel i procent |
|------------------|---|--|---|---|---------------------|
| UCPH Venture A/S | Lov om offentlige forskningsinstitutioners kommercielle aktiviteter og samarbejde med fonde, §4 | 12.000 | 27.000 | 27.000 | 100 |
| Selskab | | Indtægter i regnskabsåret DKK 1.000 | Omkostninger i regnskabsåret DKK 1.000 | | |
| UCPH Venture A/S | | 0 | 0 | | |

10. Øvrige kapitalandele

| Selskab | Hjemmelsgrundlag for erhvervelse af kapitalandele | Indskud i regnskabsåret DKK 1.000 | Akkumuleret indskud DKK 1.000 | Bogført værdi af kapitalandele DKK 1.000 | Ejerandel i procent |
|--------------------------|---|--------------------------------------|----------------------------------|---|---------------------|
| Symbion A/S | Aktstykke 60 af 8. november 1999 samt Aktstykke 13 af 22. november 2011 | 0 | 25.644 | 25.644 | 27 |
| VAR2 Pharmaceuticals ApS | Lov om opfindelser ved offentlige forskningsinstitutioner, § 16, stk. 2 | 0 | 6 | 6 | 6,4 |
| I alt | | | 25.650 | 25.650 | |

11. Gældsbreve fra staten

| | 2024 DKK 1.000 | 2023 DKK 1.000 |
|---|-------------------|-------------------|
| Gældsbreve fra staten til KU vedrørende donation givet til byggeri under den statslige huslejeordning beliggende: | | |
| Rolighedsvej 23, 1958 Frederiksberg C (Geovidenskab og Naturforvaltning) | 43.000 | 43.000 |
| Ole Maaløes Vej 5, 2200 København N (Lundbeck-auditoriet på Biocenteret) | 23.509 | 23.509 |
| Blegdamsvej 3, 2200 København N (Proteincenteret på Panum) | 20.000 | 20.000 |
| Mærsk Tårnet i Panumkomplekset, 2200 København N | 603.270 | 603.270 |
| Karen Blixens Plads (Universitetstorvet) på Søndre Campus | 70.500 | 70.500 |
| Statens Naturhistoriske Museum | 643.000 | 643.000 |
| Besøgscenter i Niels Bohr Science Park, Jagtvej 155A, 2200 København N | 3.960 | 3.960 |
| Nødebovej 44A, 3480 Fredensborg (undervisningsbygning, Skovskolen) | 10.000 | 0 |
| Højbakkegård Allé 30, 2630 Taastrup (ridehal, Universitetshospitalet for Store Husdyr) | 3.000 | 0 |
| I alt | 1.420.239 | 1.407.239 |

12. Langfristede tilgodehavender

| | 2024 | 2023 |
|--|----------------|----------------|
| | DKK 1.000 | DKK 1.000 |
| Forudbetalt husleje for Statens Naturhistoriske Museum ¹⁾ | 553.012 | 523.860 |
| Udlæg for to fonde til Statens Naturhistoriske Museum | 43.000 | 43.000 |
| I alt | 596.012 | 566.860 |

1) KU's andel af finansieringen af Statens Naturhistoriske Museum er forudbetalt husleje, der bliver omkostningsført efter KU's indflytning i den nye bygning fordelt over huslejekontraktens uopsigelige periode. KU har overtaget bygningen i 2024, og den kortfristede del af forudbetalt husleje præsenteres under andre tilgodehavender.

13. Deposita

| | 2024 | 2023 |
|--|---------------|---------------|
| | DKK 1.000 | DKK 1.000 |
| Deposita vedrørende lejemål | 67.692 | 67.128 |
| <i>Heraf opført som finansielt anlægsaktiv</i> | 67.692 | 67.128 |
| <i>Heraf opført som omsætningsaktiv</i> | 0 | 0 |
| Øvrige deposita | 1.206 | 961 |
| <i>Heraf opført som finansielt anlægsaktiv</i> | 0 | 0 |
| <i>Heraf opført som omsætningsaktiv</i> | 1.206 | 961 |
| I alt | 68.899 | 68.089 |

14. Tilgodehavender fra salg af varer og tjenesteydelser

| | 2024 | 2023 |
|--|----------------|----------------|
| | DKK 1.000 | DKK 1.000 |
| Tilgodehavender fra salg af varer og ydelser mv. | 129.107 | 161.446 |
| Reserveret til tab på tilgodehavender fra salg af varer og ydelser mv. | -825 | -1.300 |
| I alt | 128.282 | 160.146 |

15. Tilgodehavender fra igangværende tilskudsaktiviteter

| | 2024 | 2023 |
|--|------------------|----------------|
| | DKK 1.000 | DKK 1.000 |
| Tilgodehavender fra igangværende tilskudsaktiviteter | 1.091.229 | 960.710 |
| Reserveret til tab på igangværende tilskudsaktiviteter | -18.414 | -18.327 |
| I alt | 1.072.815 | 942.383 |

16. Andre tilgodehavender

| | 2024 | 2023 |
|--|----------------|----------------|
| | DKK 1.000 | DKK 1.000 |
| Forudbetalt til eksterne projektsamarbejdspartnere | 578.897 | 628.594 |
| Kortfristet del af langfristede tilgodehavender | 19.376 | 9.393 |
| Tilgodehavende moms og afgifter mv. | 57.262 | 53.512 |
| Øvrige | 51.756 | 88.612 |
| I alt | 707.290 | 780.110 |

17. Periodeafgrænsningsposter

| | 2024 | 2023 |
|---------------------------|---------------|---------------|
| | DKK 1.000 | DKK 1.000 |
| Forudbetalte omkostninger | 9.237 | 14.195 |
| Forudbetalt løn | 9.389 | 8.769 |
| I alt | 18.626 | 22.963 |

18. Værdipapirer

| | 2024 | 2023 |
|---------------------|------------------|------------------|
| | DKK 1.000 | DKK 1.000 |
| Obligationer | 1.346.157 | 1.256.351 |
| Øvrige værdipapirer | 979.015 | 903.991 |
| I alt | 2.325.172 | 2.160.341 |

Posten "Øvrige værdipapirer" indeholder investeringsforeningsbeviser, der primært investerer i danske obligationer for i alt 475.839 t.kr. (488.573 t.kr. i 2023).

19. Hensatte forpligtelser

| | 2024 | 2023 |
|--------------------------------------|----------------|----------------|
| | DKK 1.000 | DKK 1.000 |
| Reetablering af lejemål | 125.931 | 119.742 |
| Lønrelaterede hensatte forpligtelser | 38.010 | 9.836 |
| Andre hensatte forpligtelser | 65.382 | 49.457 |
| I alt | 229.323 | 179.035 |

Reetableringsforpligtelsen skal dække udgifter til reetablering af lejemål ved en fremtidig fraflytning. Hensættelse opbygges over lejeaftalens bindingsperiode eller forventet lejetid.

Lønrelaterede hensatte forpligtelser består af åremålsforpligtelser (8.510 t.kr.) og hensættelse til frivillige fratrædelser relateret til gennemførelsen af administrationsreformen på KU (29.500 t.kr.).

Hensættelsen til åremålsforpligtelser er et skøn baseret på en gennemsnitsbetragtning af åremålsvilkår samt månedsløn og anciennitet. Hensættelsen udgør den maksimale forpligtelse, da KU skønner, at størstedelen af den hensatte åremålsforpligtelse kommer til udbetaling. Hensættelsen til frivillige fratrædelser dækker 109 medarbejdere og er beregnet som enten et ekstraordinært pensionsbidrag eller løn i en periode med tjenestefrihed og et eventuelt fratrædelsesbeløb.

I posten "Andre hensatte forpligtelser" udgør 957 t.kr. (2023: 7.457 t.kr.) til KU's ikke-betalte andel af afgivne tilsagn om kapitaltilførsel til The Housing Foundation Copenhagen.

20. Periodiserede donationer

| | 2024 | 2023 |
|------------------------|------------------|------------------|
| | DKK 1.000 | DKK 1.000 |
| Kostpris primo | 1.896.404 | 1.595.213 |
| Tilgang i årets løb | 300.461 | 327.640 |
| Afgang i årets løb | -40.480 | -26.448 |
| Kostpris ultimo | 2.156.385 | 1.896.404 |

| | | |
|--|------------------|------------------|
| Af- og nedskrivninger primo | 1.361.282 | 1.245.986 |
| Årets af- og nedskrivninger | 185.952 | 141.516 |
| Afgang i årets løb af af- og nedskrivninger | -33.821 | -26.220 |
| Akkumulerede af- og nedskrivninger ultimo | 1.513.413 | 1.361.282 |

| | | |
|-------------------------------------|----------------|----------------|
| Regnskabsmæssig værdi ultimo | 642.972 | 535.122 |
| Heraf: | | |
| Langfristet (>1 år) | 464.934 | 372.722 |
| Kortfristet (<1 år) | 178.038 | 162.400 |
| I alt | 642.972 | 535.122 |

21. Periodeafgrænsninger

| | 2024 | 2023 |
|--|----------------|----------------|
| | DKK 1.000 | DKK 1.000 |
| Forudbetalt tilskud for det kommende regnskabsår fra Uddannelses- og Forskningsministeriet | 531.508 | 512.010 |
| Forudbetalt tilskud for det kommende regnskabsår fra Børne- og Undervisningsministeriet | 3.399 | 3.681 |
| Periodiserede særtilskud fra Uddannelses- og Forskningsministeriet | 59.132 | 62.322 |
| Øvrige periodeafgrænsningsposter | 16.020 | 0 |
| Modtagne forudbetalte indtægter | 7.337 | 17.579 |
| Opgørelseskonto for retsmedicinske ydelser | 5.188 | 9.736 |
| Mellemregning med legat | 0 | 200 |
| I alt | 622.584 | 605.528 |

22. Leverandører af varer og tjenesteydelser

| | 2024 | 2023 |
|---|----------------|----------------|
| | DKK 1.000 | DKK 1.000 |
| Gæld til leverandører af varer og tjenesteydelser | 760.550 | 756.754 |
| I alt | 760.550 | 756.754 |

23. Anden kortfristet gæld

| | 2024 | 2023 |
|---|---------------|---------------|
| | DKK 1.000 | DKK 1.000 |
| Skyldig moms og afgifter mv. | 8.983 | 0 |
| Skyldige sociale bidrag (AUB, AER mv.) | 17.933 | 18.007 |
| Modtagne deposita vedrørende udlejning af lokaler | 1.309 | 1.088 |
| Øvrige | 5.629 | 3.947 |
| I alt | 33.854 | 23.041 |

24. Andre forpligtelser

Kontraktlige forpligtelser

KU har 3.480 indskrevne ph.d.-studerende, hvoraf 46 procent samtidig er ansatte ved universitetet.

KU indestår for betaling af de studerendes løn i en treårig periode, hvor deres ansættelsesaftaler som udgangspunkt er uopsigelige fra universitetets side.

KU har indgået aftale med Københavns Universitets Boligfond af 2008 (The Housing Foundation Copenhagen) om dækning af underskud som følge af tomgang. Aftalen kan bringes til ophør med et varsel på tre semestre (1½ år), og det skønnes, at omkostningerne til tomgang vil kunne anløbe maksimalt 20 mio. kr. over denne opsigelsesperiode.

Lejeforpligtelser

KU har huslejeforpligtelser med uopsigelighedsperioder indtil 2033.

Huslejeforpligtelsen har følgende forløb:

| DKK 1.000 i 2024-priser | Huslejeforpligtelser |
|-----------------------------------|----------------------|
| Inden for 1 år | 988.939 |
| Mellem 1 og 5 år | 1.294.670 |
| Efter 5 år | 920.533 |
| Huslejeforpligtelser i alt | 3.204.143 |

Af den samlede huslejeforpligtelse udgør 3.085,6 mio. kr. lejekontrakter indgået med Bygningsstyrelsen.

Leasingforpligtelse

Der er i beskeden omfang indgået leasingaftaler vedrørende kontor- og transportmateriel. Niveaue herfor bliver løbende nedbragt gennem egenfinansiering.

25. Eventualaktiver og -forpligtelser

Der verserer to statslige voldgiftssager med Bygningsstyrelsen for huslejeopkrævninger vedrørende forsinkelser og budgetoverskridelser på større byggerier. KU's ledelse har gjort gældende, at huslejeopkrævningerne er for høje. Det retslige og økonomiske udfald af sagerne er forbundet med usikkerhed.

Der er tegnet en bestyrelses- og direktionsansvarsforsikring samt en professionel og produktansvarsforsikring.

KU har tegnet selvstændige forsikringer på egne bygninger. KU er omfattet af lov om arbejdsskadesikring. Derudover er KU omfattet af statens selvforsikringsprincip.

Der påhviler KU en eventualforpligtelse til tjenestemænd, der opsiges.

Tjenestemænd er berettiget til rådighedsløn i op til tre år, hvis de ikke kan ansættes i andre stillinger i staten.

KU havde ved udgangen af 2024 i alt 29 tjenestemænd, hvortil den maksimale forpligtelse er 61,4 mio. kr.

Der er ikke planer om yderligere ansættelser efter tjenestemandskontrakt, hvorfor denne forpligtelse forventes at være faldende i de kommende år.

KU har ikke stillet bankgarantier over 5 mio. kr. over for tredjemand.

Særlige specifikationer

Indtægter og omkostninger på virksomhedstyper

| | 2024 | 2023 | 2022 | 2021 |
|--|-----------------|----------------|-----------------|----------------|
| | DKK 1.000 | DKK 1.000 | DKK 1.000 | DKK 1.000 |
| Almindelig virksomhed (DR10) | | | | |
| Indtægter | 6.594.256 | 6.311.673 | 5.939.046 | 5.929.435 |
| Omkostninger ¹⁾ | -6.785.015 | -6.336.669 | -6.213.785 | -5.613.339 |
| Resultat | -190.759 | -24.996 | -274.740 | 316.097 |
| Tilskudsfinansieret forskningsvirksomhed (DR50) | | | | |
| Indtægter | 4.080.648 | 3.810.337 | 3.317.577 | 3.095.862 |
| Omkostninger | -4.080.648 | -3.810.337 | -3.317.577 | -3.095.862 |
| Resultat | 0 | 0 | 0 | 0 |
| Andre tilskudsfinansierede aktiviteter (DR60) | | | | |
| Indtægter | 224.826 | 138.459 | 105.329 | 102.367 |
| Omkostninger | -224.826 | -138.459 | -105.329 | -102.367 |
| Resultat | 0 | 0 | 0 | 0 |
| Indtægtsdækket virksomhed (IDV) (DR30) | | | | |
| Indtægter | 120.460 | 121.973 | 105.119 | 106.897 |
| Omkostninger | -79.604 | -83.371 | -66.719 | -75.029 |
| Resultat | 40.856 | 38.602 | 38.400 | 31.868 |
| Akkumuleret resultat for IDV | 308.618 | 267.762 | 229.160 | 190.760 |
| Retsmedicinske undersøgelser (DR40) | | | | |
| Indtægter | 232.560 | 224.313 | 219.792 | 214.504 |
| Omkostninger | -248.707 | -228.255 | -219.033 | -212.607 |
| Resultat | -16.147 | -3.942 | 759 | 1.897 |

1) For årene 2021-2023 er posten indtægter tilpasset således, at finansielle indtægter, herunder afkast af investeringer, indgår i posten.

Lederløn

| | 2024 | 2023 |
|--|-----------|-----------|
| | DKK 1.000 | DKK 1.000 |
| Bestyrelse | | |
| Antal eksterne bestyrelsesmedlemmer | 6 | 6 |
| Udbetalt formandsvederlag | 286 | 272 |
| Samlet udbetalt vederlag til øvrige eksterne medlemmer | 438 | 391 |

Chefer generelt

| | | |
|---|---------|---------|
| Antal chefårsværk | 322 | 313 |
| Samlede lønomkostninger til chefer, inklusive pension | 319.478 | 294.935 |

Bestyrelsen består af en formand og 10 medlemmer. De eksternt valgte bestyrelsesmedlemmer bestod i 2024 af tre kvinder og tre mænd.

Bestyrelsen besluttede den 19. marts 2013, at målet for de seks eksternt valgte bestyrelsesmedlemmer er kønsmæssig balance og som minimum 2/4. Målsætningen er således opfyldt.

Antal chefårsværk: Antal chef-/leder-årsværk med personaleledelse med et lønniveau svarende til lønramme 35 eller herover, inklusive direktionsmedlemmer.

Legater

| | 2024 | 2023 |
|---|----------------|----------------|
| | DKK 1.000 | DKK 1.000 |
| Opgørelse pr. 31. december | | |
| Samlet indestående | 162.530 | 221.511 |
| Samlet mellemregning med universitetet | 0 | 200 |

KU eller medarbejdere på KU administrerer sammenlagt en legatportefølje på 162,5 mio. kr.

Studerterpolitiske aktiviteter

| | 2024 | 2023 |
|--------------------------------|--------------|--------------|
| | DKK 1.000 | DKK 1.000 |
| Studerterpolitiske aktiviteter | 2.823 | 3.015 |
| Andre studenteraktiviteter | 4.775 | 3.675 |
| I alt | 7.598 | 6.690 |

Indskudte midler i fonde, hvis hovedformål er at etablere universitetsnære boliger

| | Indskud i 2024 | Akkumuleret indskud |
|-----------------------------------|----------------|---------------------|
| | DKK 1.000 | DKK 1.000 |
| The Housing Foundation Copenhagen | 0 | 54.800 |
| I alt | 0 | 54.800 |

Som indskud medregnes alle driftsførte indskud, inklusive tilsagn om tilskud, hvor beløbet ikke er overført til fonden på balancedagen.

KU har indgået en aftale med fonden om at dække tomgangsleje. Aftalen har som udgangspunkt et opsigelsesvarsel på tre år og er medtaget under note 19 - Hensatte forpligtelser.

Tomgangsdækningen er reguleret under finansloven og medtages derfor ikke i denne opgørelse.

Administrationsomkostninger til fonde og foreninger

KU har i 2024 ikke afholdt omkostninger til administration af fonde eller foreninger, herunder erhvervsdrivende fonde og foreninger, i henhold til §11, stk. 1 i lov om offentlige institutioners kommercielle aktiviteter og samarbejde med fonde.

Studerende på U.S. Virgin Islands

Forbrug af fripladser i perioden 1/9 2023 til 31/8 2024

| | Antal indskrevne studerende på hele eller delvise fripladser | Antal modtagere af stipendier | Forbrug af fripladser DKK | Forbrug af stipendier DKK |
|---------|--|----------------------------------|---------------------------------|---------------------------------|
| Takst 1 | 0 | 0 | 0 | 0 |
| Takst 2 | 0 | 0 | 0 | 0 |
| Takst 3 | 0 | 0 | 0 | 0 |

Antal studerende viser det antal studerende, som har haft en hovedindskrivning til en uddannelse under de tre takster i året. Da STÅ indberettes for perioden 1/9 2023 til 31/8 2024, er denne periodisering også anvendt i denne opgørelse. Ordningen er afsluttet med udgangen af 2024, og KU har tilbagebetalt 1.889 t.kr. til Uddannelses- og Forskningsministeriet.

Midler brugt til udbetaling af stipendier

| År | Overført fra Uddannelses- og Forskningsstyrelsen DKK | Overført overskud vedrørende udenlandske betalingsstuderende DKK | Forbrug i regnskabsåret DKK | Resultat DKK |
|------|---|---|-----------------------------------|-----------------|
| 2023 | 0 | - | 0 | 0 |
| 2024 | 0 | - | 0 | 0 |

Friplads- og stipendiemidler for universiteterne

Forbrug af fripladser i perioden 1/9 2023 til 31/8 2024

| | Antal indskrevne studerende på hele eller delvise fripladser | Antal modtagere af stipendier | Forbrug af fripladser DKK 1.000 | Forbrug af stipendier DKK 1.000 |
|---------|--|----------------------------------|---------------------------------------|---------------------------------------|
| Takst 1 | 18 | 12 | 454 | 1.320 |
| Takst 2 | 9 | 6 | 374 | 652 |
| Takst 3 | 61 | 50 | 2.927 | 5.731 |

Antal studerende viser det antal studerende, som har haft en hovedindskrivning til en uddannelse under de tre takster i året. Da STÅ indberettes for perioden 1/9 2023 til 31/8 2024, er denne periodisering også anvendt i denne opgørelse.

Midler brugt til udbetaling af stipendier

| År | Overført fra Uddannelses- og Forskningsstyrelsen DKK 1.000 | Overført overskud vedrørende udenlandske betalingsstuderende DKK 1.000 | Forbrug i regnskabsåret DKK 1.000 | Resultat DKK 1.000 | Akkumuleret resultat |
|------|---|---|---|-----------------------|-------------------------|
| 2023 | 14.039 | - | 8.300 | 5.739 | 33.590 |
| 2024 | | | 11.458 | -11.458 | 22.132 |

Tilskud til Den Arnamagnæanske Kommission

Uddannelses- og Forskningsministeriet bevilger tilskud til Den Arnamagnæanske Kommission.

Afrapportering for Den Arnamagnæanske Kommissions regnskab for 2024.

| | DKK 1.000 |
|--|--------------|
| Overført tilskud fra tidligere år | 1.351 |
| Årets tilskud fra UFM | 4.935 |
| Årets øvrige indtægter | 2 |
| Årets udgifter | -4.321 |
| Årets resultat | 616 |
| Overskud til videreførelse | 1.967 |

Personaleårsværk

| | 2024 | 2023 |
|---|--------|--------|
| Antal årsværk inklusive ansatte på sociale vilkår | 10.772 | 10.466 |

Københavns Universitet
Årsrapport 2024
April 2025

Publikationen er tilgængelig på: www.ku.dk/aarsrapport
Den engelske udgave af publikationen vil i maj 2025 blive tilgængelig på www.ku.dk/aarsrapport

Redaktion og layout: KU Økonomi
Design: KU Kommunikation
Forsidefoto: Niels Bohr Bygningen blev indviet i oktober 2024
Fotograf: Bettina Illemann Larsen / SCIENCE Fakultetssekretariat

Københavns Universitet
Nørregade 10
1165 København K
www.ku.dk

PENNEO

Underskrifterne i dette dokument er juridisk bindende. Dokumentet er underskrevet via Penneo™ sikker digital underskrift. Underskrivernes identiteter er blevet registreret, og informationerne er listet herunder.

“Med min underskrift bekræfter jeg indholdet og alle datoer i dette dokument.”

Merete Helene Eldrup

Bestyrelsesformand

Serienummer: 47f0ce39-f5d8-461f-ae67-8a182cc12689

IP: 130.225.xxx.xxx

2025-04-08 10:45:47 UTC



Jesper Kragh Grodal

Bestyrelsesmedlem

Serienummer: 231af9a5-a6c6-4556-8c89-d24aba9e760e

IP: 130.225.xxx.xxx

2025-04-08 14:29:07 UTC



Søren Skydsgaard

Universitetsdirektør

Serienummer: 8d1c2fd9-3d7b-4b58-8a67-5c41ce9b3a34

IP: 130.226.xxx.xxx

2025-04-08 17:20:00 UTC



Jan Sickmann Hesthaven

Bestyrelsesmedlem

Serienummer: e5d00c58-145c-4969-848a-a7581e096a00

IP: 109.43.xxx.xxx

2025-04-08 18:34:40 UTC



David Dreyer Lassen

Rektor

Serienummer: a443fd5a-1127-4498-a2b5-3bc8e9709a5f

IP: 130.226.xxx.xxx

2025-04-08 18:56:35 UTC



Christian Dahlstrøm

Revisor

Serienummer: 3e14d505-52d8-46ab-baa4-0e2ff1e5b588

IP: 163.116.xxx.xxx

2025-04-09 05:53:08 UTC



Penneo dokumentnøgle: GBQLF-TGQUB-1KG6D-FBHUC-5V059-4TZN7

Dette dokument er underskrevet digitalt via [Penneo.com](https://penneo.com). De underskrevne data er valideret vha. den matematiske hashværdi af det originale dokument. Alle kryptografiske beviser er indlejret i denne PDF for validering i fremtiden.

Dette dokument er forseglet med et kvalificeret elektronisk segl med brug af certifikat og tidsstempel fra en kvalificeret tillidstjenesteudbyder.

Sådan kan du verificere, at dokumentet er originalt
Når du åbner dokumentet i Adobe Reader, kan du se, at det er certificeret af **Penneo A/S**. Dette beviser, at indholdet af dokumentet er uændret siden underskriftstidspunktet. Bevis for de individuelle underskriveres digitale underskrifter er vedhæftet dokumentet.

Du kan verificere de kryptografiske beviser vha. Penneos validator, <https://penneo.com/validator>, eller andre valideringstjenester for digitale underskrifter.

PENNEO

Underskrifterne i dette dokument er juridisk bindende. Dokumentet er underskrevet via Penneo™ sikker digital underskrift. Underskrivernes identiteter er blevet registreret, og informationerne er listet herunder.

“Med min underskrift bekræfter jeg indholdet og alle datoer i dette dokument.”

Dorte Brix

Københavns Universitet CVR: 29979812

Bestyrelsesmedlem

Serienummer: 1e850201-8440-44c4-b95f-721013096162

IP: 130.226.xxx.xxx

2025-04-09 06:52:26 UTC



Pia Quist

Bestyrelsesmedlem

Serienummer: 82205d1a-a3f1-40b5-ac91-00db89392730

IP: 130.225.xxx.xxx

2025-04-09 08:11:48 UTC



Birgitte Vedersø

Næstformand

Serienummer: a249c2ad-a434-4c7c-912e-1dd44fc5fec7

IP: 213.52.xxx.xxx

2025-04-09 10:05:06 UTC



Lars Hillebrand

Revisor

Serienummer: 45bc0e3b-19f6-4ad7-9303-4eb98b390379

IP: 163.116.xxx.xxx

2025-04-10 06:44:25 UTC



Signe Johanne Berner Johansen

Bestyrelsesmedlem

Serienummer: 3646edda-bfcf-43c7-aa8c-177be95bbc4b

IP: 77.241.xxx.xxx

2025-04-10 10:16:48 UTC



Lars Rasmussen

Bestyrelsesmedlem

Serienummer: dklra@coloplast.com

IP: 37.96.xxx.xxx

2025-04-10 12:15:50 UTC



Dette dokument er underskrevet digitalt via [Penneo.com](https://penneo.com). De underskrevne data er valideret vha. den matematiske hashværdi af det originale dokument. Alle kryptografiske beviser er indlejret i denne PDF for validering i fremtiden.

Dette dokument er forseglet med et kvalificeret elektronisk segl med brug af certifikat og tidsstempel fra en kvalificeret tillidstjenesteudbyder.

Sådan kan du verificere, at dokumentet er originalt

Når du åbner dokumentet i Adobe Reader, kan du se, at det er certificeret af **Penneo A/S**. Dette beviser, at indholdet af dokumentet er uændret siden underskriftstidspunktet. Bevis for de individuelle underskrivers digitale underskrifter er vedhæftet dokumentet.

Du kan verificere de kryptografiske beviser vha. Penneos validator, <https://penneo.com/validator>, eller andre valideringstjenester for digitale underskrifter.

PENNEO

Underskrifterne i dette dokument er juridisk bindende. Dokumentet er underskrevet via Penneo™ sikker digital underskrift. Underskrivernes identiteter er blevet registreret, og informationerne er listet herunder.

“Med min underskrift bekræfter jeg indholdet og alle datoer i dette dokument.”

Ulla Birk Tofte

Bestyrelsesmedlem

Serienummer: 89a8e00d-d857-44e9-8994-3c36eb0c23de

IP: 152.115.xxx.xxx

2025-04-11 06:53:01 UTC



Ulrik Vestergaard Knudsen

Bestyrelsesmedlem

Serienummer: 22cd8db1-e5b5-4280-96fb-b913e478b1c2

IP: 83.240.xxx.xxx

2025-04-14 16:24:27 UTC



Dogukan Jesper Gür

Bestyrelsesmedlem

Serienummer: a61777f7-2398-4600-aac9-2e64d0f6a444

IP: 37.96.xxx.xxx

2025-04-16 11:54:49 UTC



Dette dokument er underskrevet digitalt via [Penneo.com](https://penneo.com). De underskrevne data er valideret vha. den matematiske hashværdi af det originale dokument. Alle kryptografiske beviser er indlejret i denne PDF for validering i fremtiden.

Dette dokument er forseglet med et kvalificeret elektronisk segl med brug af certifikat og tidsstempel fra en kvalificeret tillidstjenesteudbyder.

Sådan kan du verificere, at dokumentet er originalt

Når du åbner dokumentet i Adobe Reader, kan du se, at det er certificeret af **Penneo A/S**. Dette beviser, at indholdet af dokumentet er uændret siden underskriftstidspunktet. Bevis for de individuelle underskrivers digitale underskrifter er vedhæftet dokumentet.

Du kan verificere de kryptografiske beviser vha. Penneos validator, <https://penneo.com/validator>, eller andre valideringstjenester for digitale underskrifter.