



# Årsrapport 2025

# Indholdsfortegnelse

<b>Beretning og påtegning</b>	<b>3</b>
Virksomhedsoplysninger	3
Ledelsespåtegning	4
Den uafhængige revisors revisionspåtegning	5
Hovedtal for Københavns Universitet	8
Ledelsesberetning 2025	9
<b>Hoved- og nøgletal for Københavns Universitet</b>	<b>23</b>
<b>Afrapportering</b>	<b>26</b>
Afrapportering på den strategiske rammekontrakt	26
<b>Regnskab</b>	<b>28</b>
Anvendt regnskabspraksis	28
Resultatopgørelse	34
Balance pr. 31. december	35
Egenkapitalopgørelse	37
Pengestrømsopgørelse	38
Noter	39
Særlige specifikationer	45

# Beretning og påtegning

## Virksomhedsoplysninger

### Virksomheden

Københavns Universitet  
Nørregade 10  
1165 København K  
Hjemstedskommune: Københavns Kommune  
CVR-nr.: 29 97 98 12

### Bestyrelsen

Merete Eldrup, formand  
Birgitte Vedersø, næstformand  
Dorte Brix  
Emma Due  
Jesper Grodal  
Dogukan Jesper Gür  
Jan S. Hesthaven  
Ulrik Vestergaard Knudsen  
Pia Quist  
Lars Rasmussen  
Ulla Tofte

### Rektor

David Dreyer Lassen

### Prorektor for forskning

Eva Hoffmann

### Prorektor for uddannelse

Kristian Cedervall Lautau

### Universitetsdirektør

Søren Munk Skydsgaard

### Revision

Rigsrevisionen  
Landgreven 4  
1301 København K

### Institutionsrevisor

Deloitte Statsautoriseret  
Revisionspartnerselskab  
Weidekampsgade 6  
2300 København S

### Advokat

Kammeradvokaten  
Kalvebod Brygge 32  
1560 København V

### Bank

Danske Bank A/S  
Bernstoffsgade 40  
1577 København V

## Ledelsespåtegning

Bestyrelsen og rektor har dags dato behandlet og godkendt årsrapporten for regnskabsåret 2025 for Københavns Universitet.

Årsrapporten er udarbejdet i overensstemmelse med lov om statens regnskabsvæsen mv., bekendtgørelse nr. 116 af 19. februar 2018 om statens regnskabsvæsen mv., de nærmere retningslinjer i Finansministeriets Økonomisk Administrative Vejledning, bekendtgørelse af lov om universiteter (universitetsloven) LBK nr. 391 af 10. april 2024, bekendtgørelse om tilskud, regnskab og revision mv. ved universiteterne (BEK nr. 912 af 25. juni 2025) samt Uddannelses- og Forskningsstyrelsens retningslinjer for udarbejdelse af årsrapport.

I henhold til § 39, stk. 4, nr. 1-3 i bekendtgørelse om statens regnskabsvæsen BEK nr. 116 af 19. februar 2018 (regnskabsbekendtgørelsen) tilkendegives det:

- At årsrapporten er rigtig, dvs. at årsrapporten ikke indeholder væsentlige fejlinformationer eller udeladelser, herunder at måloppstillingen og målrapporteringen i årsrapporten er fyldestgørende.
- At de dispositioner, som er omfattet af regnskabsaflæggelsen, er i overensstemmelse med meddelte bevillinger, love og andre forskrifter samt med indgåede aftaler og sædvanlig praksis.
- At der er etableret forretningsgange, der sikrer en økonomisk hensigtsmæssig forvaltning af de midler og ved driften af de institutioner, der er omfattet af årsrapporten.

København, den 10. april 2026

David Dreyer Lassen  
*Rektor*

Søren Munk Skydsgaard  
*Universitetsdirektør*

### Bestyrelse

Merete Eldrup  
*Formand*

Birgitte Vedersø  
*Næstformand*

Dorte Brix  
*Bestyrelsesmedlem*

Emma Due  
*Bestyrelsesmedlem*

Jesper Grodal  
*Bestyrelsesmedlem*

Dogukan Jesper Gür  
*Bestyrelsesmedlem*

Jan S. Hesthaven  
*Bestyrelsesmedlem*

Ulrik Vestergaard Knudsen  
*Bestyrelsesmedlem*

Pia Quist  
*Bestyrelsesmedlem*

Lars Rasmussen  
*Bestyrelsesmedlem*

Ulla Tofte  
*Bestyrelsesmedlem*

## Den uafhængige revisors revisionspåtegning

Deloitte er af bestyrelsen på Københavns Universitet valgt som institutionsrevisor for Københavns Universitet i henhold til universitetslovens §28, stk. 3. Rigsrevisionen har ansvaret for den samlede revision i henhold til Rigsrevisorloven.

Til bestyrelsen for Københavns Universitet

### Revisionspåtegning på årsregnskabet

#### Konklusion

Vi har revideret årsregnskabet for Københavns Universitet for regnskabsåret 1. januar - 31. december 2025, der fremgår af side 28-48 og omfatter resultatopgørelse, balance, egenkapitalopgørelse, pengestrømsopgørelse og noter, herunder anvendt regnskabspraksis. Årsregnskabet udarbejdes efter bekendtgørelse nr. 912 af 25/06/2025 om tilskud og revision mv. ved universiteterne samt de retningslinjer og instrukser om årsregnskab, der er givet af Uddannelses- og Forskningsministeriet, og herunder Uddannelses- og Forskningsstyrelsen, herefter samlet benævnt statens regnskabsregler.

Det er vores opfattelse, at årsregnskabet i alle væsentlige henseender er rigtigt, dvs. udarbejdet i overensstemmelse med statens regnskabsregler.

#### Grundlag for konklusion

Vi har udført vores revision i overensstemmelse med internationale standarder om revision og de yderligere krav, der er gældende i Danmark samt standarderne for offentlig revision, idet revisionen udføres på grundlag af bestemmelserne i bekendtgørelse nr. 912 af 25/06/2025 om tilskud og revision mv. ved universiteterne og aftale om interne revisioner ved universiteterne indgået mellem Uddannelses- og Forskningsministeren og Rigsrevisor i henhold til Rigsrevisorlovens §9. Vores ansvar ifølge disse standarder og krav er nærmere beskrevet i revisionspåtegningens afsnit ”Revisors ansvar for revisionen af årsregnskabet”. Vi er uafhængige af Københavns Universitet i overensstemmelse med International Ethics Standards Board for Accountants’ internationale retningslinjer for revisorers etiske adfærd (IESBA Code) og de yderligere etiske krav, der er gældende i Danmark, ligesom vi har opfyldt vores øvrige etiske forpligtelser i henhold til disse krav og IESBA Code. Det er vores opfattelse, at det opnåede revisionsbevis er tilstrækkeligt og egnet som grundlag for vores konklusion.

#### Ledelsens ansvar for årsregnskabet

Ledelsen har ansvaret for udarbejdelsen af et årsregnskab, der i alle væsentlige henseender er rigtigt, dvs. udarbejdet i overensstemmelse med statens regnskabsregler. Ledelsen har endvidere ansvaret for den interne kontrol, som ledelsen anser for nødvendig for at udarbejde et årsregnskab uden væsentlig fejlinformation, uanset om denne skyldes besvigelser eller fejl.

Ved udarbejdelsen af årsregnskabet er ledelsen ansvarlig for at vurdere Københavns Universitets evne til at fortsætte driften; at oplyse om forhold vedrørende fortsat drift, hvor dette er relevant samt at udarbejde årsregnskabet på grundlag af regnskabsprincippet om fortsat drift, medmindre ledelsen enten har til hensigt at likvidere Københavns Universitet, indstille driften eller ikke har andet realistisk alternativ end at gøre dette.

#### Revisors ansvar for revisionen af årsregnskabet

Vores mål er at opnå en høj grad af sikkerhed for, om årsregnskabet som helhed er uden væsentlig fejlinformation, uanset om denne skyldes besvigelser eller fejl, og at afgive en revisionspåtegning med en konklusion. Høj grad af sikkerhed er et højt niveau af sikkerhed, men er ikke en garanti for, at en revision, der udføres i overensstemmelse med internationale standarder om revision og de yderligere krav, der er gældende i Danmark, samt standarderne for offentlig revision, idet

revisionen udføres på grundlag af bestemmelserne i bekendtgørelse nr. 912 af 25/06/2025 om tilskud og revision mv. ved universiteterne, altid vil afdække væsentlig fejlinformation, når en sådan findes. Fejlinformationer kan opstå som følge af besvigelser eller fejl og kan betragtes som væsentlige, hvis det med rimelighed kan forventes, at de enkeltvis eller samlet har indflydelse på de økonomiske beslutninger, som regnskabsbrugerne træffer på grundlag af årsregnskabet.

Som led i en revision, der udføres i overensstemmelse med internationale standarder om revision og de yderligere krav, der er gældende i Danmark, samt standarderne for offentlig revision, idet revisionen udføres på grundlag af bestemmelserne i bekendtgørelse nr. 912 af 25/06/2025 om tilskud og revision mv. ved universiteterne, foretager vi faglige vurderinger og opretholder professionel skepsis under revisionen. Herudover:

- Identificerer og vurderer vi risikoen for væsentlig fejlinformation i årsregnskabet, uanset om denne skyldes besvigelser eller fejl, udformer og udfører revisionshandlinger som reaktion på disse risici samt opnår revisionsbevis, der er tilstrækkeligt og egnet til at danne grundlag for vores konklusion. Risikoen for ikke at opdage væsentlig fejlinformation forårsaget af besvigelser er højere end ved væsentlig fejlinformation forårsaget af fejl, idet besvigelser kan omfatte sammensværgelser, dokumentfalsk, bevidste udeladelser, vildledning eller tilsidesættelse af intern kontrol.
- Opnår vi forståelse af den interne kontrol med relevans for revisionen for at kunne udforme revisionshandlinger, der er passende efter omstændighederne, men ikke for at kunne udtrykke en konklusion om effektiviteten af Københavns Universitet interne kontrol.
- Tager vi stilling til, om den regnskabspraksis, som er anvendt af ledelsen, er passende, samt om de regnskabsmæssige skøn og tilknyttede oplysninger, som ledelsen har udarbejdet, er rimelige.
- Konkluderer vi, om ledelsens udarbejdelse af årsregnskabet på grundlag af regnskabsprincippet om fortsat drift er passende, samt om der på grundlag af det opnåede revisionsbevis er væsentlig usikkerhed forbundet med begivenheder eller forhold, der kan skabe betydelig tvivl om Københavns Universitets evne til at fortsætte driften. Hvis vi konkluderer, at der er en væsentlig usikkerhed, skal vi i vores revisionspåtegning gøre opmærksom på oplysninger herom i årsregnskabet eller, hvis sådanne oplysninger ikke er tilstrækkelige, modificere vores konklusion. Vores konklusioner er baseret på det revisionsbevis, der er opnået frem til datoen for vores revisionspåtegning. Fremtidige begivenheder eller forhold kan dog medføre, at Københavns Universitet ikke længere kan fortsætte driften.

Vi kommunikerer med den øverste ledelse om blandt andet det planlagte omfang og den tidsmæssige placering af revisionen samt betydelige revisionsmæssige observationer, herunder eventuelle betydelige mangler i intern kontrol, som vi identificerer under revisionen.

### Udtalelse om ledelsesberetningen

Ledelsen er ansvarlig for ledelsesberetningen.

Vores konklusion om årsregnskabet omfatter ikke ledelsesberetningen, og vi udtrykker ingen form for konklusion med sikkerhed om ledelsesberetningen.

I tilknytning til vores revision af årsregnskabet er det vores ansvar at læse ledelsesberetningen og i den forbindelse overveje, om ledelsesberetningen er væsentligt inkonsistent med årsregnskabet eller vores viden opnået ved revisionen eller på anden måde synes at indeholde væsentlig fejlinformation.

Vores ansvar er derudover at overveje, om ledelsesberetningen indeholder krævede oplysninger i henhold til statens regnskabsregler.

Baseret på det udførte arbejde er det vores opfattelse, at ledelsesberetningen er i overensstemmelse med årsregnskabet og er udarbejdet i overensstemmelse med kravene i statens regnskabsregler. Vi har ikke fundet væsentlig fejlinformation i ledelsesberetningen.

## Udtalelse om juridisk-kritisk revision og forvaltningsrevision

Ledelsen er ansvarlig for, at de dispositioner, der er omfattet af regnskabsaflæggelsen, er i overensstemmelse med meddelte bevillinger, love og andre forskrifter samt med indgåede aftaler og sædvanlig praksis. Ledelsen er også ansvarlig for, at der er taget skyldige økonomiske hensyn ved forvaltningen af de midler og driften af aktiviteter, der er omfattet af årsregnskabet. Ledelsen har i den forbindelse ansvar for at etablere systemer og processer, der understøtter sparsommelighed, produktivitet og effektivitet.

I tilknytning til vores revision af årsregnskabet er det vores ansvar at gennemføre juridisk-kritisk revision og forvaltningsrevision i overensstemmelse med standarderne for offentlig revision. Dette indebærer, at vi vurderer risikoen for, at der er væsentlige regelbrud i de dispositioner, der er omfattet af regnskabsaflæggelsen, eller væsentlige forvaltningsmangler i de systemer og processer, som ledelsen har etableret. På grundlag af risikovurderingen fastlægger vi de afgrænsede emner, som vi skal udføre juridisk-kritisk revision eller forvaltningsrevision af.

Ved en juridisk-kritisk revision efterprøver vi med høj grad af sikkerhed, om de dispositioner, der er omfattet af det udvalgte emne, er i overensstemmelse med de relevante bestemmelser i bevillinger, love og andre forskrifter samt med indgåede aftaler og sædvanlig praksis. Ved en forvaltningsrevision vurderer vi med høj grad af sikkerhed, om de systemer, processer eller dispositioner, der er omfattet af det udvalgte emne, understøtter skyldige økonomiske hensyn ved driften af Københavns Universitet og forvaltningen af de midler, der er omfattet af årsregnskabet.

Vores revision af hvert udvalgt emne tager sigte på at opnå tilstrækkeligt og egnet revisionsbevis som grundlag for en konklusion med høj grad af sikkerhed om det pågældende emne. Ved en revision kan der ikke opnås fuldstændig sikkerhed for at opdage alle regelbrud eller forvaltningsmangler. Da vi alene har udført juridisk-kritisk revision og forvaltningsrevision af de udvalgte emner, kan vi ikke udtale os med sikkerhed om, at der ikke kan være væsentlige regelbrud eller væsentlige forvaltningsmangler på områder, der falder uden for de udvalgte emner.

Hvis vi på grundlag af det udførte arbejde konkluderer, at der er anledning til væsentlige kritiske bemærkninger, skal vi rapportere herom i denne udtalelse.

Vi har ingen væsentlige kritiske bemærkninger at rapportere i den forbindelse.

København, den 10. april 2026

### Deloitte

Statsautoriseret Revisionspartnerselskab  
CVR-nr. 33 96 35 56

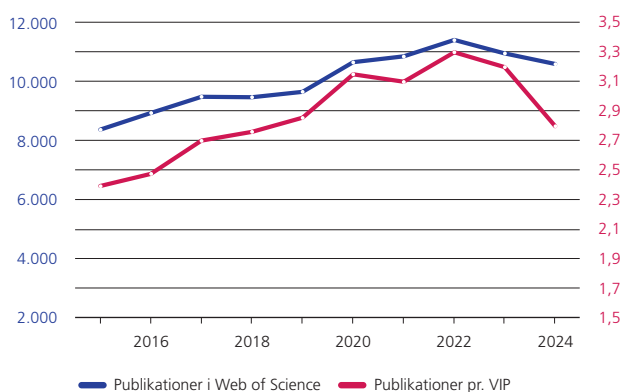
Lars Hillebrand  
Statsautoriseret revisor  
MNE-nr. mne26712

Christian Dahlstrøm  
Statsautoriseret revisor  
MNE-nr. mne35660

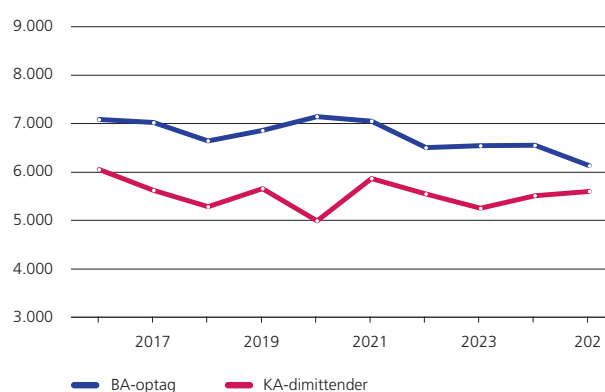
## Hovedtal for Københavns Universitet

Ledelsesberetningen tager udgangspunkt i nedenstående seks figurer, der viser KU's udvikling på en række udvalgte parametre.

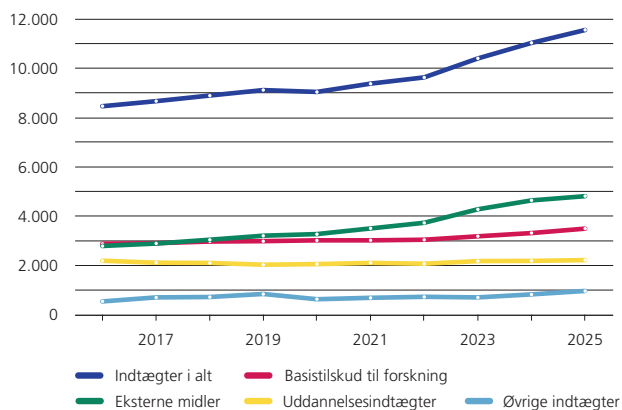
**1: Antal publikationer pr. VIP**



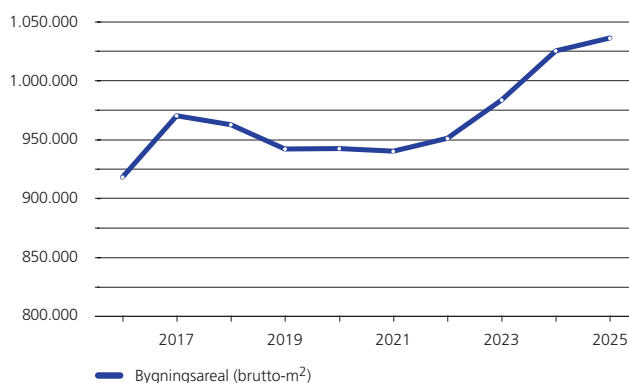
**2: Studenteroptag og dimittender**



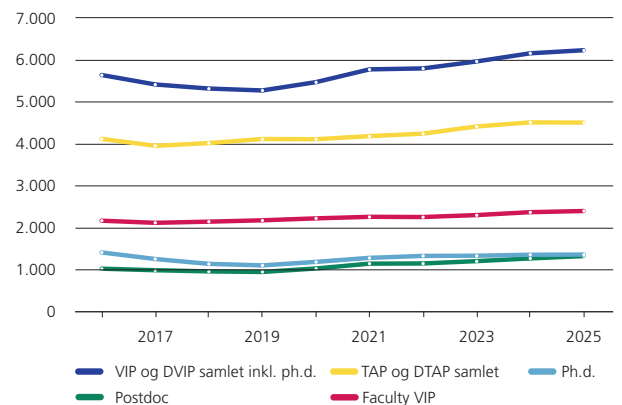
**3: Indtægter, løbende priser (mio. kr.)**



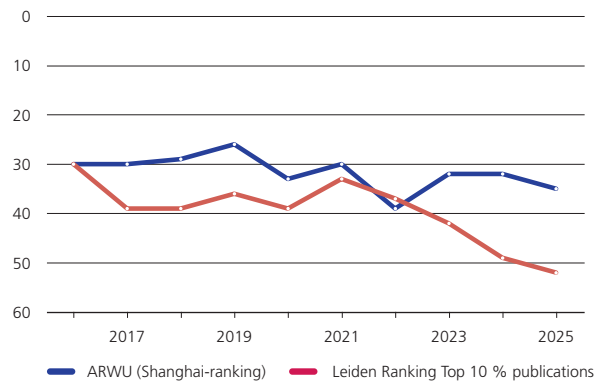
**4: Bygningsareal (brutto-m<sup>2</sup>)**



**5: Årsværk på KU**



**6: KU's placering på verdensranglister**



Kilder: 1: ISI Web of Science; 2: STADS-data; 3: KU's økonomisystem (Navision); 4: KU's fælles FM-system (MainManager); 5: KU's HR Business Intelligence; 6: Academic Ranking of World Universities (Shanghai) & Leiden Ranking. Historiske tal i Leiden Ranking ændres ikke i forbindelse med metodeskift med videre.

## Ledelsesberetning 2025

### Årets faglige resultater

Københavns Universitet (KU) leverede i 2025 flotte resultater på tværs af sine kerneområder, og universitetet igangsatte en række strategiske initiativer.

Kvaliteten af KU's forskning kom tydeligt til udtryk i løbet af året, hvor KU's forskere stod bag flere opsigtsvækkende opdagelser. Fra omdannelse af plastikaffald til CO<sub>2</sub>-fangere, til udvikling af metoder der kan halvere prisen på et dyrt kræftmiddel, og ny viden om, hvordan "mørke personlighedstræk" i højere grad trives i samfund præget af ulighed og korruption. KU var igen blandt de europæiske institutioner, der hjemtog flest bevillinger fra Det Europæiske Forskningsråd (ERC), og havde samlet 93 igangværende ERC-projekter i løbet af 2025. Samtidigt blev fire nye Centres of Excellence fra Danmarks Grundforskningsfond åbnet på universitetet i 2025.

Som et led i at styrke forskningsbaseret formidling til gavn for Danmark lancerede universitetet *KU Geopolitik* – en tværfakultær formidlingsplatform, der samler KU's ekspertise om globale kriser og geopolitiske forandringer. Platformen skal styrke den forskningsbaserede deltagelse i den offentlige debat og understøtte beslutningstagere, medier og samfund med tværfaglig ekspertviden.

2025 blev et vigtigt år i realiseringen af Innovation District Copenhagen (IDC) med Nørre Campus som det fysiske omdrejningspunkt. I en tid, hvor Europas konkurrenceevne i stigende grad afhænger af evnen til at omsætte forskning til innovation i stor skala, indgik regeringen, Københavns Kommune og KU en politisk aftale om en fælles visionsplan for udviklingen af innovationsdistriktet. Som opfølgning blev et bredt partnerskab med 17 aktører forankret i en selvstændig forening. Ambitionen er at udvikle et verdensførende innovationsdistrikt for life science og kvanteteknologi, der fungerer som et europæisk knudepunkt for banebrydende innovation og et konkret dansk bidrag til at styrke Europas konkurrenceevne gennem et tættere samspil mellem forskning, uddannelse, innovation og erhverv.

På uddannelsesområdet fyldte særligt den politiske aftale om reform af kandidatuddannelserne, hvor forligskredsen

### De økonomiske rammer

KU's driftsindtægter udgjorde i 2025 i alt 11.564 mio. kr., hvilket svarer til en stigning på 524 mio. kr. i løbende priser sammenlignet med 2024. Stigningen kan primært henføres til øgede finanslovsmidler (statstilskud) på 359 mio. kr., særligt relateret til STÅ-indtægter og frie forskningsmidler. Hertil kommer en vækst i eksternt finansierede forskningsaktiviteter på 109 mio. kr.

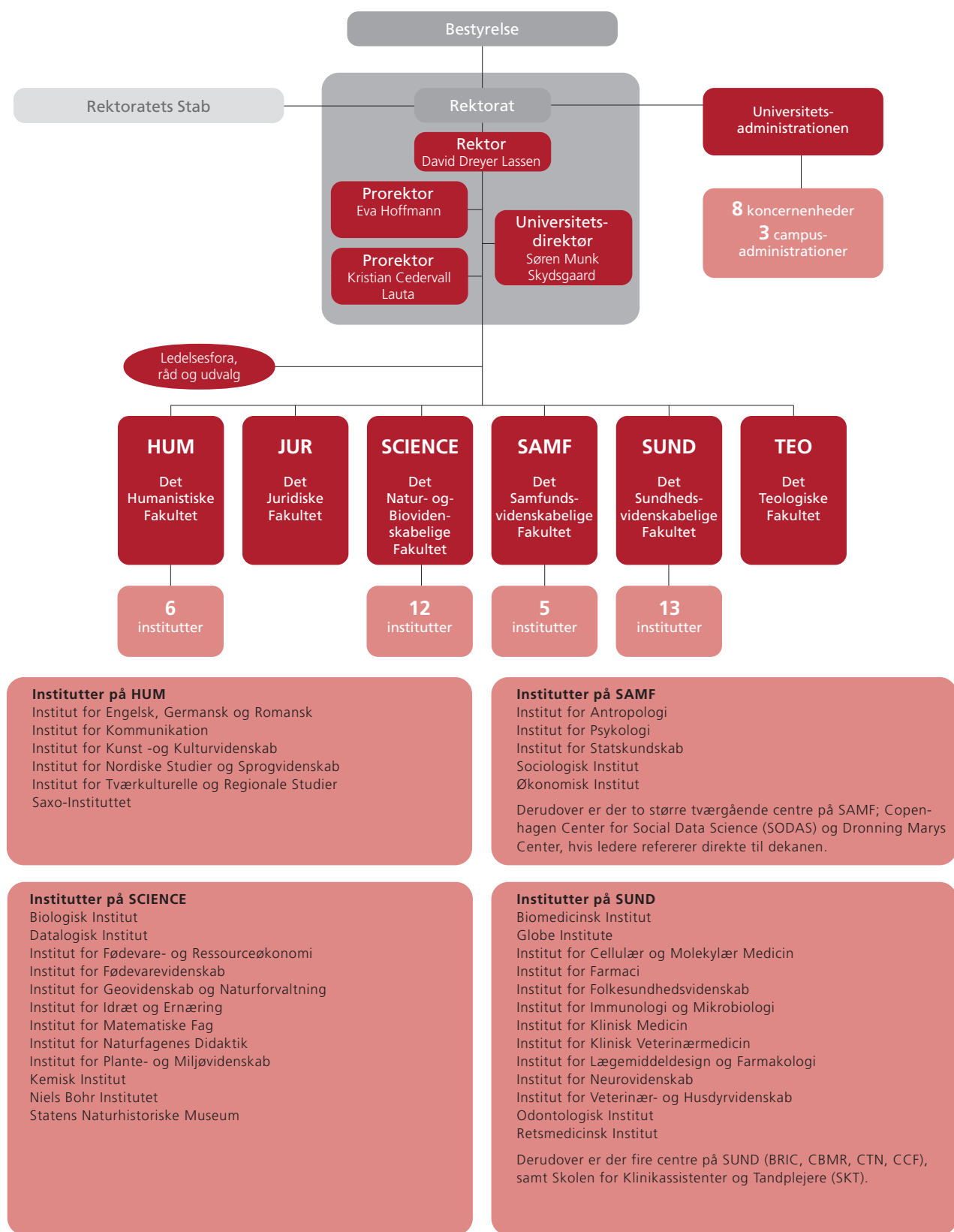
bag reformen godkendte universiteternes institutionsplaner. På det interne plan har KU aftalt fælles rammer og anbefalinger for uddannelsesudviklingen, og arbejdet med udviklingen af konkrete uddannelser er gået i gang. I 2025 modtog KU desuden en positiv institutionsakkreditering fra Danmarks Akkrediteringsinstitution. Akkrediteringen er gældende for en 8-årig periode til og med februar 2033.

Efteråret var præget af Danmarks EU-formandskab, hvor KU blandt andet var vært for tre officielle formandskabskonferencer om kvanteteknologi, kunstig intelligens og bioøkonomi samt et ERC high level event. Til konferencerne mødtes blandt andre kommissærer, ministre samt repræsentanter fra industrien og universiteterne for at drøfte højaktuelle temaer med afgørende betydning for Europas teknologiske suverænitæt og konkurrenceevne.

KU markerede også 150-året for kvinders adgang til universitetet med blandt andet debatarrangementer, historiske og kunstneriske udstillinger samt en bevilling til en statue af Danmarks første kvindelige studerende, Nielsine Nielsen, ved Medicinsk Museion. Jubilæet var også temaet for universitetets årsfest, hvor KU's nye fællessang *Luk vinduer op imod verden* blev sunget for første gang.

I marts 2025 overgik KU's administration til en ny organisering besluttet af bestyrelsen i juni 2024 i forbindelse med den administrative reform. Administrationen er nu organiseret som én fælles universitetsadministration, suppleret af mindre administrative stabe på fakulteter og institutter. Der har i løbet af året særligt været fokus på at etablere og stabilisere driften i den nye administration.

## KU's organisation pr. 1. januar 2026



KU's øverste ledelse

KU's fakulteter

KU's 36 institutter

### Tværgående AI-initiativer på KU

KU har i 2025 styrket arbejdet med ansvarlig og innovativ brug af kunstig intelligens på tværs af forskning, uddannelse og administration. Et centralt initiativ var lanceringen af en samlet AI-pakke med blandt andet CAISA – Center for AI i Samfundet, Pioneer Centre for AI og UCPH AI, der fungerer som fælles indgang for samarbejde med private og offentlige aktører. Universitetsledelsen har samtidig fokus på løbende at sikre og udvikle en klar strategisk ramme for generativ AI som forskningsområde og værktøj for forskere, studerende og ansatte.

På uddannelsesområdet integreres AI for eksempel i undervisningen med vægt på kritisk tænkning og ansvarlig brug, tilpasset fagområdernes behov. Fra efteråret 2025 blev det tilladt at bruge AI ved eksamener med "alle hjælpemidler tilladt", medmindre det eksplicit forbydes i eksamensbestemmelserne for et kursus. Brug af AI skal deklareres af den studerende. I forskningen indgår AI både som genstand for forskning og som redskab i metodeudvikling og forskningsunderstøttelse i overensstemmelse med principper om ansvarlig brug, med særlig vægt på sikkerhed inden for kritiske teknologier. Endelig styrker KU medarbejdernes kompetencer gennem interne læringsforløb, der sikrer kompetent og effektiv anvendelse af AI i hverdagen.

## Forskning

### Forskningspublikationer

KU's forskningspublikationer er et af de vigtigste elementer i det samlede billede af universitetets mangeartede former for formidling af viden til det danske og internationale samfund. Databasen Web of Science (WoS) opgør forskningspublikationer internationalt. Der er forsinkelse på registrering af publikationer i WoS og de andre internationale publikationsdatabaser, så først i foråret 2025 kom opgørelsen for kalenderåret 2024. Her var der registreret 11.152 KU-publikationer. Universitetets årlige publikationsantal har ligget nogenlunde stabilt med udsving på nogle få hundrede igennem de seneste fem år. Over de seneste 10 år (2015-2024) er det samlede antal KU-publikationer i WoS steget med cirka 25 procent.

### Ranglister

I 2025 var KU fortsat det danske universitet, som lå højest på de internationalt toneangivende universitetsranglister. På

CWTS Leiden Ranking er KU placeret som nr. 52 blandt de bedste universiteter i verden, det 5. bedste i Europa og det bedste i Norden, målt på antallet af publikationer, som er blandt de top-10 procent mest citerede inden for deres område. Ranglister over universiteter er omskiftelige og måler på forskellige indikatorer. Af dem som KU følger, har QS og Times Higher Education (THE) et bredt fokus og benytter sig af spørgeskemaer om omdømme, mens CWTS Leiden og ARWU har fokus på forskning og kigger på hæderspriser og bibliometriske data.

I takt med indtoget af særligt kinesiske universiteter på de internationale ranglister er vestlige universiteter generelt faldet i placering på ranglisterne. Kigger man på de forskningsorienterede ranglister har KU imidlertid formået at fastholde sin position som et af verdens førende universiteter over de seneste 10 år. Dertil er KU også steget markant på THE-ranglisten, men er faldet på QS:

- ARWU/Shanghai Ranking: nr. 35 i verden i 2025 versus nr. 35 i verden i 2015.
- Times Higher Education: nr. 90 i verden i 2025 versus nr. 160 i verden i 2015.
- CWTS Leiden Ranking: nr. 52 i verden i 2025 versus nr. 47 i verden i 2015.
- QS: nr. 101 i verden i 2025 versus nr. 45 i verden i 2015.

### Ranglister

Hvert år offentliggøres internationale undersøgelser, der vurderer universiteterne i verden i forhold til hinanden. KU fokuserer på fire globale og toneangivende ranglister: ARWU (også kendt som Shanghai Ranking), CWTS Leiden, QS World University Ranking og Times Higher Education Ranking (THE). Metoden bag ranglisterne varierer og afhænger af, hvem der opgør listerne. Resultaterne kan ligeledes af metodemæssige årsager skifte fra år til år. Følgende indgår ofte i vurderingerne af universiteterne:

- Forskeres bedømmelse af, hvilket universitet der er bedst inden for deres felt
- Antal videnskabelige artikler publiceret samt antal citationer
- Forholdet mellem antallet af studerende og forskere.

Ranglisterne fra ARWU og CWTS Leiden har været de metodemæssigt mest stabile over en årrække.

### Tiltrækning af eksterne midler

KU hjemtog i 2025 omkring 5,2 mia. kr. i eksterne forskningsmidler, i skarp konkurrence med de øvrige danske og internationale universiteter og vidensinstitutioner. De eksterne forskningsmidler kommer primært fra danske private kilder (særligt fonde), som udgør 58 procent af hjemtaget, mens tiltrækningen af forskningsmidler fra offentlige danske kilder udgør 29 procent, og midler fra EU og øvrige udenlandske kilder udgør de resterende 12 procent.

KU modtog i alt 17 bevillinger fra Det Europæiske Forskningsråd i 2025 og lå igen blandt de europæiske universiteter, der hjemtog flest ERC-bevillinger. Bevillingerne er fordelt på fem starting grants, tre consolidator grants, fem advanced grants og fire synergy grants. Samtidig fordeler bevillingerne sig på alle KU's seks fakulteter, hvilket vidner om en høj forskningshøjde på tværs af alle universitetets fagområder.

Desuden har KU modtaget et antal store centerbevillinger som for eksempel til Center for Protein Design, der åbnede i 2025, og som skal forske i designede proteiner og deres anvendelse. Et andet eksempel er Center for University Science Education, der er placeret på Institut for Naturfagenes Didaktik og har til formål at styrke den forskningsbaserede undervisning i naturvidenskab på danske universiteter. Begge centre er finansieret af bevillinger fra Novo Nordisk Fonden.

KU stiller sine forskeres viden til rådighed for både nationale og internationale myndigheder. I 2025 har KU forlænt en række større rammekontrakter om forskningsbaseret myndighedsbetjening. Desuden blev Det Nationale Center for AI i Samfundet (CAISA) lanceret. KU er sammen med Aalborg Universitet vært for centret, der åbnede i 2025 med en offentlig bevilling på 50 mio. kr. I et samarbejde mellem forskere fra KU, AAU, AU, ITU og DTU og med virksomheder, myndigheder og organisationer skal CAISA styrke både forskning i ansvarlig brug af kunstig intelligens og rådgive beslutningstagere i den offentlige og private sektor. Der er på forskningsreserven for 2026 afsat yderligere 45 mio. kr. til videreførelse af CAISA i et partnerskab med Danmarks Statistik om forsknings- og datainfrastruktur, hvor der er fokus på metodeudvikling og anvendelse af offentlige data ved brug af kunstig intelligens.

Med 18 nye projekter til KU var universitetet igen i 2025 den største modtager af bevillinger fra Villum Fondens særlige program for utraditionelle forskningsprojekter, Villum Experiment. Med fire nye Centres of Excellence fra Danmarks Grundforskningsfond i 2025 har KU nu 17 aktive Centres of Excellence inden for en bred vifte af videnskabelige områder.

### Indsats for at øge sikkerhed i internationalt forskningssamarbejde og ansættelser

KU har stor fokus på at øge sikkerheden i internationalt forskningssamarbejde. Det indebærer blandt andet, at fagmiljøerne identificerer, hvilken forskning der kan være kritisk at dele med risikolande, samt at man bredt på KU forholder sig til, hvem man giver adgang til kritisk forskning i forbindelse med ansættelser, indskrivning af ph.d.-studerende og internationalt samarbejde. I 2025 har KU styrket det centrale rådgivningsteam, der yder sparring og bistand til mange fagmiljøer med henblik på at identificere kritisk forskning og foretage baggrundsscreeninger af potentielle medarbejdere og samarbejdspartnere. Desuden er KU's processer for systematisk sikkerhedsscreening i efteråret 2025 blevet indarbejdet i HR-systemer og blanketter, så det sikres, at der ikke sker ansættelser af personer med nær relation til risikolande, uden at der er taget stilling til risici.

### Internationale medarbejdere

Tiltrækning og rekruttering af internationale medarbejdere er fortsat et vigtigt parameter for KU. I 2020 udgjorde internationale forskere lidt over en tredjedel af den videnskabelige medarbejderstab. Ved udgangen af 2025 er andelen steget til næsten 50 procent. Cirka 60 procent af de udenlandske videnskabelige medarbejdere er midlertidigt ansat.

### Afrapportering på Den Arnamagnæanske Kommission

Kommissionen for Den Arnamagnæanske Stiftelse ved KU modtog i 2025 et tilskud på 5,1 mio. kr. på Finansloven til udgivelse af *Ordbog over det norrøne prosasprog*, et stipendium for islandske forskere til håndskriftstudier ved Den Arnamagnæanske Samling samt udgivelse af to videnskabelige skriftserier (*Editiones Arnamagnæanæ* og *Bibliotheca Arnamagnæana*).

Ordbogens redaktion har redigeret 57.702 citater siden 2022 og arbejdet på at gøre data mere tilgængelige og nå en bredere brugergruppe. Derudover er der kommet nye udgivelser i Editiones Arnamagnæanæ-serien, herunder den fagfællebedømte digitale udgivelsesserie Editiones Arnamagnæanæ Electronicæ. Flere større publikationer er desuden under forberedelse.

I 2025 blev der uddelt statsstipendier til tre islandske forskere for i alt 9 måneders ophold i København. Enkelte ophold er udskudt til 2026.

### Det bedste sted for de bedste idéer

KU vil gennem sin strategi fremme nysgerrighedsdrevet forskning og give plads til udvikling af vilde idéer og nyskabende samarbejder, blandt andet ved at styrke mulighederne for at udnytte universitetets forskningsmæssige bredde til interdisciplinære nybrud og uddannelsesinitiativer på tværs. Strategiambitionen "Det bedste sted for de bedste idéer" arbejder i to hovedspor: tiltrækning og fastholdelse af talent samt interdisciplinær forskning. KU iværksatte i 2025 to ambitiøse initiativer, der udmønter 82 mio. kr. af de frie forskningsmidler fra forskningsreserven 2025: UCPH Start Package Programme, som understøtter KU's mulighed for at tiltrække talent i absolut verdensklasse, tegner for 50 mio. UCPH Convergence Grant uddeler 32 mio., til opstarten af højrisiko og nysgerrighedsdrevet forskning, som udføres i interdisciplinære samarbejder mellem forskere på tværs af KU's fakulteter.

## Innovation og erhvervssamarbejde

I 2025 fortsatte den positive udvikling på innovationsområdet. Innovationsindsatsens fokus på at nå bredere ud på tværs af universitetets fagområder resulterede i etablering af syv nye forskningsbaserede virksomheder, herunder Ethnote, som er KU's første spinout fra det samfundsvidenskabelige og humanistiske område. Året bød samtidig på både national og international anerkendelse af professor Peter Lodahls bidrag til innovation, da han som den første modtog uddannelses- og forskningsministerens nye Into Innovation Award, og af virksomheden BAETA Carbon Solutions, som vandt University Startup World Cup.

Et andet af årets højdepunkter var etableringen af POEM Technology Center, et nyt partnerskab mellem Niels Bohr Institutet på KU, Novo Nordisk Fondens Quantum Computing Programme (NQCP) og franske RIBER. Centret giver Danmark helt nye muligheder for at producere mikrochip-wafers af førende international standard til fotoniske og kvanteteknologiske chips. Faciliteterne er udstyret med avanceret teknologi leveret af RIBER og styrker Danmarks position inden for avanceret chipproduktion.

2025 markerede også igangsættelse af flere nye nationale samarbejder med fokus på samfundsmæssig anvendelse af forskning. KU lancerede blandt andet Alliancen for Velfærdsinnovation sammen med VIVE, Aalborg Universitet og Danske Professionshøjskoler, der skal styrke samspillet mellem forskning, uddannelse, policy og praksis.

### Væsentligste udvikling inden for den strategiske ambition: Et innovativt og løsningsorienteret universitet

I 2025 er KU's strategirealiseringarbejde videreudviklet med fokus på at styrke meritering af innovation og skabe bedre grundlag for tidlig innovationsaktivitet. Arbejdet med strategiske indikatorer er videreført for at identificere tidlige tegn på succes, herunder udviklingen i meget tidlige innovationsprojekter og hjemtag af innovationsmidler. Et fælles ph.d.-forløb med DTU er igangsat for at opbygge viden om best practice for universitetsbaserede startups og investeringsfonde, og der er arbejdet med Impact Atlas-projektet, som skal danne grundlag for et fælles monitoreringssystem, der muliggør systematisk opfølgning på universitetets impact- og innovationsaktiviteter inden for forskellige forskningsområder.

### Opfindelser, kommercialisering og erhvervssamarbejde

Innovationsaktiviteten på KU var fortsat høj i 2025. Der blev støttet 59 nye innovative projekter gennem Proof of Concept-midler, som bruges til at modne lovende nye opfindelser og løsninger fra KU. Der blev anmeldt 65 nye opfindelser, indsendt 33 patentansøgninger og indgået 25 licensaftaler, heraf syv med spinout-virksomheder. Der blev hertil indgået 160 samarbejdsaftaler med private virksomheder. KU's innovationscenter, KU Lighthouse, havde 519

brugere og husede 355 startups i 2025, hvilket er højere i forhold til sidste år.

## Uddannelse

### Årets optag, studieaktivitet og dimitteringsledighed

KU bød 6.130 studerende velkommen på universitetets bacheloruddannelser, mens 6.626 blev optaget på kandidatuddannelserne i 2025. Bacheloroptaget er som forventet faldet med 6,5 procent som følge af kandidatreformens sektordimensionering. Kandidatoptaget er steget med knap 3 procent. Ansøgningstallet for kandidatoptaget i 2025 lå på 17.230. Heraf søgte 5.358 med retskrav og 11.872 uden retskrav. Ansøgningstallet for bacheloroptaget i 2025 lå på 35.267 mod 34.467 i 2024, en stigning på 2,3 procent. Ansøgningerne kom fra 18.962 unikke ansøgere, hvoraf 11.776 havde en uddannelse på KU som deres førstprioritet.

I 2025 havde KU 36.714 indskrevne bachelor- og kandidatstuderende (pr. 1. oktober 2025). Studieaktiviteten var stigende fra 2024 til 2025. I 2025 blev der realiseret 28.638 studenterårsværk (STÅ) på KU mod 27.798 året før. I 2025 optjente en fuldtidsbachelorstuderende i gennemsnit 48,8 ECTS mod 48 i 2024. For kandidatstuderende er den gennemsnitlige ECTS-optjening steget med 1,4 procent – fra 48,4 i 2024 til 49,1 i 2025. Antallet af kandidatdimitterende steg fra 5.397 i 2024 til 5.588 i 2025.

### KU som livslang læringspartner

KU etablerede primo 2025 Center for Videreuddannelse og Livslang Læring, som er universitetets fælles EVU-enhed. Centret varetager administrationen af alle akkrediterede EVU-aktiviteter på KU. Der har været fokus på at sikre stabil drift af uddannelser og kurser i overgangen og dernæst på udvikling af eksisterende EVU-tilbud, bedre branding og markedsføring af KU's EVU-tilbud samt harmonisering og forenkling af administrationen af området. Dertil kommer opbygning af relationer til arbejdsmarkedsorganisationer og gennemførelse af et projekt, støttet af Novo Nordisk Fonden, om livslang læring med afholdelse af en international konference. I konferencen deltog både udbydere af EVU, interesseorganisationer og erhvervslivet samt cirka 25 deltagere fra universiteter i Europa og Asien.

Der har i 2025 været en fortsat positiv udvikling i dimitteringsledigheden for KU's kandidater. Den samlede dimitteringsledighed er således faldet fra 6,1 procent i 2024 til 5,8 procent i 2025. I 2022 var dimitteringsledigheden på 10 procent.

### Nye uddannelser og lukkede uddannelser

I december 2025 har KU fået godkendt en ny erhvervs-kandidatuddannelse som kombinationsuddannelse i datalogi som led i implementering af kandidatreformen. KU udbyder i forvejen en kandidatuddannelse og en erhvervs-kandidatuddannelse i datalogi. I 2025 har KU besluttet at lukke masteruddannelsen Medicines Regulatory Affairs. Uddannelsen havde sidste optag i februar 2022.

### Internationalisering

KU's udgående studentermobilitet har ligget stabilt på cirka 2.000 studerende årligt, mens den indgående mobilitet lå på 2.200 studerende i 2025. Optaget af internationale kandidatstuderende på KU steg 5,5 procent fra 1.194 i 2024 til 1.260 i 2025. KU arbejder løbende med et balanceret optag af internationale studerende på hele uddannelser.

KU's studerende har øget interesse i europæiske destinationer, herunder KU's 4EU+ partneruniversiteter, mens mobiliteten til USA er faldet 35 procent fra 2015 til 2025. Cirka 60 KU-studerende tager årligt på studieophold med Erasmus+ med ekstra finansiel støtte gennem Erasmusprogramets "fewer opportunities"-tillæg, der gives til studerende med særlige behov og/eller dårligere forudsætninger.

KU koordinerer i regi af alliancen 4EU+ to Erasmus Mundus kandidatuddannelser: Global Environment and Development og European Environmental Economics and Politics. Sidstnævnte havde første optag i 2025. Uddannelsen modtog 751 ansøgninger og optog 44 studerende. En tredje Erasmus Mundus-kandidatuddannelse er under udvikling.

To KU-ansøgninger er imødekommet under Udenrigsministeriets Knowledge and Innovation Programme (KIP) til partnerskaber mellem KU og afrikanske institutioner. De to bevillinger inkluderer midler til uddannelsesudvikling og stipendier til, at afrikanske studerende kan komme til KU. Projekterne påbegyndes i 2026.

## Strategiske forudsætninger i KU's Strategi 2030

KU har identificeret seks strategiske forudsætninger for realisering af KU's Strategi 2030, som kræver et kontinuerligt strategisk ledelsesfokus. Bæredygtighed indgår desuden som tema på tværs af strategiens ambitioner og forudsætninger.

### Akademisk frihed

KU har i 2025 igangsat arbejdet med akademisk frihed som en strategisk forudsætning og bærende værdi for universitetets kerneopgaver. Indsatsen løber i tre spor: A) forskning & innovation, B) yngre forskere & forskeruddannelse, C) undervisning & læring. Der er i 2025 udarbejdet kommissorier og nedsat tre arbejdsudvalg med VIP'er, TAP'er, studerende og ledere fra hele KU, der frem til 2027 skal konkretisere og kommunikere KU's forståelse af akademisk frihed. Målet er et slutprodukt om akademisk frihed på KU, som er afklarende i princip og i praksis for forskere, undervisere og studerende og KU som institution.

### Diversitet, lighed og inklusion

I 2025 trådte KU's nye strategiske ramme for diversitet, lighed og inklusion i kraft. Den sætter fælles retning både

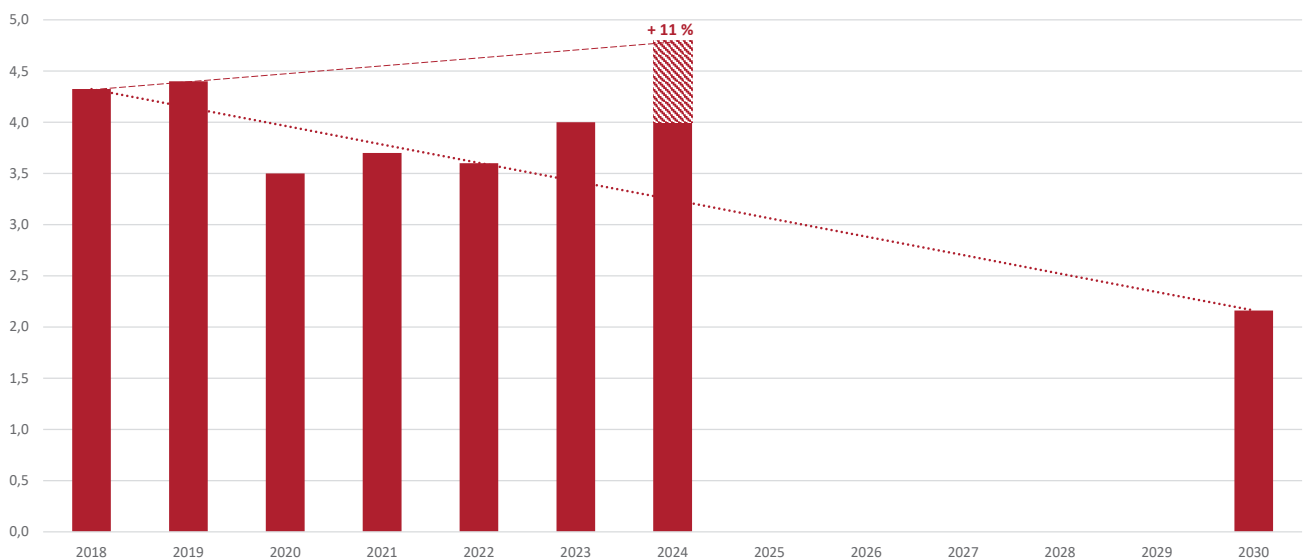
centralt og lokalt. Udmøntningen af rammen har blandt andet bidraget til oprettelse af en fælles barselsrefusionsordning og gjort viden og værktøjer lettere tilgængelige for medarbejdere og studerende.

KU's inklusionsmåling udkom i august 2025. Den viste, at de fleste medarbejdere og studerende føler sig inkluderet på KU, men at der fortsat er brug for at arbejde med inklusion. Opmærksomheden på inklusionsmålingen både internt og i medierne understregede også, at der fortsat er stor interesse for og holdninger til mangfoldighedsarbejdet på universiteterne.

### Bæredygtig infrastruktur og drift

KU's bæredygtighedsmålsætninger inkluderer mål om reduktion i universitetets samlede forbrugsbaserede klimaftryk pr. årsværk (ansatte og studerende). Den samlede stigning i KU's klimaftryk pr. årsværk i perioden 2018-2024 er på 11 procent. Særligt Niels Bohr Bygningen påvirker universitetets klimaregnskab i 2024. Det skyldes, at udledningerne fra hele byggeprocessen, herunder udarbejdelsen af byggematerialer, transport og opførelse af det store forskningskompleks, tilskrives regnskabsåret 2024. Medregnes nybyggeriet ikke i regnskabet, er udledning i

Figur 2: KU's klimaftryk pr. årsværk (CO<sub>2</sub>-ækvivalent pr. årsværk)



KU's målsætning om 50 procent reduktion i CO<sub>2</sub>e per årsværk i 2030 sammenlignet med 2018 (4,3 tons) giver et samlet klimaftryk per årsværk i 2030 på 2,2 tons CO<sub>2</sub>e.

2024 på samme niveau som 2023 og viser samlet set et fald på 5 procent fra 2018 til 2024.

### Akademisk bæredygtighed – KU One Planet

KU One Planet er universitetets initiativ for bæredygtighed i uddannelse, forskning og innovation. Målet er at styrke bæredygtighed på alle tre områder – i tråd med universitetets *Strategi 2030*.

I 2025 styrkede KU One Planet kommunikationen med et nyt site, som skaber overblik over bæredygtighed på KU. Der er etableret et One Planet Board, hvor studerende og medarbejdere inddrages i arbejdet med bæredygtighed på KU, understøttet af det studenterdrevne projekt Actory, som har været med til at fremme engagementet. One Planet har udarbejdet et oplæg om øget bæredygtighed i uddannelserne, som drøftes videre i 2026.

I 2025 er LEAF-certificeringsordningen (Laboratory Efficiency Assessment Framework) styrket, hvor flere laboratorier nu deltager i ordningen. LEAF-certificeringer sker på baggrund af en vurdering af adfærd i laboratoriemiljøerne med udgangspunkt i temaer som affald, strøm, vand, indkøb og forskningskvalitet. 2025 var også det første år, at KU deltog i den landsdækkende begivenhed Klimahandledag.

### Globalt udsyn

Arbejdet med internationale partnerskaber og alliancer under Globalt Udsyn fortsatte med strategigruppens udformning af et rammepapir. I 2025 har KU blandt andet nedsat en Afrika-taskforce i forlængelse af regeringens Afrika strategi, og universitetet fortsatte sit engagement i alliancen 4EU+. Derudover blev flere bilaterale partnerskaber udbygget i løbet af året, og KU var vært for IARU Senior Officers' Meeting.

### Trivsel, fællesskaber og god ledelse

For at styrke et fælles fokus på trivsel har KU i 2025 lavet et udkast til en trivselsdefinition for medarbejdere på linje med den definition, KU anvender for studietrivsel. Der er aftalt en ramme for at arbejde med akademisk ledelse, inklusive ledelse af yngre forskere, institutledelsesteams og attraktivitet i lederstillinger. I 2026 nedsættes en taskforce,

der skal skabe dialog om ledelsesforståelser og mulige initiativer.

KU har i 2025 også haft fokus på indsatser, der skal styrke de studerendes tilhørsforhold til studiet. I 2026 igangsættes en indsats om samlokalisering af TEO, SAMF, HUM og JUR på Søndre Campus samt en 'social belonging intervention', der gennemføres som pilot på en række uddannelser. Interventionen skal styrke studerendes tilhørsforhold og skabe vedvarende effekter på trivsel og studieaktivitet. Interventionen evalueres via to trivselsmålinger med mulig bred udrulning på KU.

### En sammenhængende administration

KU's nye fælles universitetsadministration trådte i kraft i marts 2025 og har fokus på effektiv understøttelse af universitetets kerneopgaver med høj kvalitet samt på at sikre attraktive administrative arbejdspladser. Der har i 2025 været fokus på at etablere og stabilisere driften, mens der i 2026, og de følgende år, vil komme stadig større udviklingskraft og flere ressourcer til at arbejde med forbedringer for brugere af administrationen. Den første fase af reformen, som trådte i kraft 1. marts 2025, indebærer administrative besparelser på 125 mio. kr. (inklusive reduktion af administrative m<sup>2</sup>) ud af målsætningen om 300 mio. kr. årligt. Størstedelen af de resterende økonomiske gevinster indfries senest med udgangen af 2027. De frigjorte midler skal omprioriteres til kernefaglige formål.

## Øvrigt afrapportering

### Ændringer i ledelsen

Den 1. januar 2025 indtrådte Dogukan Jesper Gür som studenterrepræsentant i bestyrelsen, hvor han erstattede Kevin Hangaard Olesen. Den 31. december 2025 udtrådte Signe Berner som studenterrepræsentant i bestyrelsen og blev erstattet af Emma Due, der indtrådte i bestyrelsen den 1. januar 2026. Den 1. marts 2025 overtog prorektor for forskning og innovation David Dreyer Lassen stillingen som rektor efter Henrik C. Wegener. Den 1. juli 2025 tiltrådte institutleder Eva Hofmann stillingen som prorektor for forskning og innovation. Den 1. januar 2025 overtog Bo Jellesmark Thorsen stillingen som dekan på SCIENCE efter Katrine Krogh Andersen.

## Sikkerhed og beredskab

KU blev i 2025 omfattet af Lov om foranstaltninger til sikring af et højt cybersikkerhedsniveau (NIS2) og har i den forbindelse etableret et modningsprogram ud fra ISO 27001-standarden (som NIS2-direktiv og -lov baserer sig på). I forlængelse heraf er der i 2026 afsat midler til modningsinitiativer for såvel ledelsessystem og risikostyring samt for sikringsforanstaltninger.

KU har arbejdet fokuseret med kortlægning af sårbarheder og risici i forhold til fysisk sikkerhed og cybersikkerhed på forskningsmæssige højrisikoområder. Der er som følge heraf iværksat en række forbedringstiltag for at imødegå det øgede trusselsniveau.

KU's krisestabsorganisering er tilpasset KU's administrative reform. KU har i 2025 afviklet krisestabsøvelser, evakueringsøvelser samt øvelser med politi og redningsberedskab. Der er desuden etableret skærpet fysisk overvågning samt bedre integration mellem KU's vagt- og kontrolcentraler.

## Databeskyttelse

KU har i 2025 indberettet 36 sikkerhedshændelser til Datatilsynet. KU har ikke modtaget kritik i nogen af de afsluttede sager. I 2025 faldt én væsentlig afgørelse fra EU-Domstolen (SRB-sagen). Afgørelsen indebærer, at GDPR-data fremover forventeligt kan videregives med færre krav, hvis modtageren ikke kan identificere personerne bag oplysningerne. KU arbejder fortsat på at afklare rækkevidden af afgørelsen. DPO-funktionen afholder løbende møder med universitetets GDPR-rådgivere for at understøtte deres rådgivning til organisationen.

## De fysiske rammer

KU har et arealforbrug på cirka 1.000.000 m<sup>2</sup> (brutto), fordelt på fire større campusser i København samt en række øvrige lokaliteter. Indsatsen for at optimere arealer og fortætning fortsætter. I 2025 blev arbejdet med en campusplan for Nørre Campus genoptaget, med en stærk kobling til visionerne i Innovation District Copenhagen.

I 2025 blev der udarbejdet et analyseprogram for at samle fire fakulteter på Søndre Campus (HUM, JUR, SAMF og TEO), der danner grundlag for det videre arbejde med placering af de enkelte institutter. Yderligere blev der fundet

skimmelsvamp i tre bygninger på Søndre Campus, afsnit 1, der førte til en genhusning af cirka 600 medarbejdere. Renoveringsarbejdet i de berørte bygninger pågår i 2026.

De administrative flytninger i forbindelse med den administrative reform er overvejende gennemført. Der udestår enkelte justeringer som fortsættes i 2026.

## Statens Naturhistoriske Museum

I 2025 har Statens Naturhistoriske Museum haft fokus på at klargøre det nye museum til åbning for publikum i foråret 2027. Museet og Botanisk Have havde i 2025 cirka 1,4 millioner besøgende gæster. Museet opnåede Green Attraction certificering, og Botanisk Have blev akkrediteret som Conservation Practitioner af Botanic Gardens Conservation International for arbejdet med truede plantearter. KU arbejder mod etablering af nyt hovedmagasin til de 14 millioner naturhistoriske samlingsgenstande, som udgør de nationale samlinger. Mere end 1 million digitaliserede genstande er nu offentligt tilgængelige, og museets forskere udgav et stort antal samlingsbaserede forskningspublikationer.

## Stillerum

Universitetsledelsen besluttede i 2025 at lukke KU's stillerum i deres nuværende form. KU's stillerum havde til formål at give ansatte og studerende mulighed for at trække sig tilbage for at få ro, reflektere eller bede en personlig bøn. Beslutningen havde anledning i en rapport om universitetets stillerum, udarbejdet af en intern arbejdsgruppe under Senatet (den rådgivende universitetsforsamling). KU vil i 2026 gå i dialog med studerende og ansatte om, hvordan universitetet får skabt rammer, som tilgodeser flest mulige behov bedst muligt.

## Besparelser på SCIENCE

Som følge af et årligt strukturelt underskud på cirka 100 millioner kroner igangsatte dekanatet på SCIENCE i 2025, efter aftale med rektor, en proces for at sikre balance i fakultetets budget fra 2027. Besparelserne realiseres både via reduktioner på løn- og driftsomkostninger. Som led heri gennemførte SCIENCE i 2025 en tilpasningsrunde, hvor der trods iværksættelse af afværgeforanstaltninger var behov for at gennemføre afskedigelser. Tilpasningen medfører nedlæggelse af visse forskningsfaglige områder og påvirker undervisningen på flere uddannelser.

## Årets økonomiske resultat

Årets resultat i 2025 udgør 26,5 mio. kr. efter finansielle poster. Det er en afvigelse på 407,3 mio. kr. i forhold til det budgetterede resultat på -380,8 mio. kr. Afgivelsen mellem budget og regnskab fordeler sig med 343,3 mio. kr. på driften og 64 mio. kr. på de finansielle poster jf. tabel 1.

Afgivelsen på driftsresultatet kan overordnet henføres til:

- Højere driftsindtægter end budgetteret, blandt andet som følge af flere STÅ-indtægter på cirka 40 mio. kr. Derudover er der modtaget finanslovtilskud på 92 mio. kr. i forlængelse af politiske aftaler om fordeling af

forskningsreserven og midler til regional forankring af medicinuddannelse på Sjælland på 35,2 mio. kr. i 2025. For disse i alt cirka 125 mio. kr. gælder, at de først anvendes i efterfølgende år og derfor bidrager med en forbedring af årets resultat på samme niveau.

- Lavere driftsomkostninger end budgetteret, blandt andet på grund af mindreforbrug i Universitetsadministrationen, herunder på bygningsområdet og udskudte omkostninger blandt andet til implementering af administrationsreformen og til den nye museumsbygning ved Statens Naturhistoriske Museum samt til KU-Nyt SIS. Det samlede mindreforbrug med resultateffekt udgør cirka 207 mio. kr. jf. tabel 2.

Tabel 1: Resultat 2025 (alle delregnskaber)

mio. kr.	Budget 2025	Regnskab 2025	Regnskab 2024	Afgivelse fra budget til regnskab 2025	Ændring fra regnskab 2024 til regnskab 2025
Statstilskud	6.023,6	6.246,3	5.887,2	222,6	359,0
Øvrige tilskud	4.485,1	4.422,5	4.303,3	-62,6	119,1
Salg af varer og tjenesteydelser	607,9	635,6	607,4	27,6	28,2
Andre indtægter	224,1	259,4	241,8	35,3	17,6
<b>Driftsindtægter i alt</b>	<b>11.340,7</b>	<b>11.563,7</b>	<b>11.039,8</b>	<b>223,0</b>	<b>523,9</b>
Personaleomkostninger	6.863,1	7.086,4	6.903,7	223,3	182,6
<i>VIP-løn</i>	4.052,2	4.162,3	4.037,0	110,1	125,3
<i>TAP-FU-løn</i>	919,1	982,1	967,1	63,0	15,0
<i>TAP-AS-løn</i>	1.891,8	1.942,0	1.899,6	50,2	42,4
Husleje	1.463,6	1.427,0	1.385,4	-36,6	41,5
Af- og nedskrivninger	249,1	244,3	224,0	-4,8	20,3
Øvrige driftsomkostninger	3.335,8	2.883,6	2.901,8	-452,2	-18,2
<b>Driftsomkostninger i alt</b>	<b>11.911,6</b>	<b>11.641,3</b>	<b>11.415,0</b>	<b>-270,3</b>	<b>226,3</b>
<b>Resultat før finansielle poster</b>	<b>-570,8</b>	<b>-77,6</b>	<b>-375,2</b>	<b>493,2</b>	<b>297,6</b>
Finansielle indtægter	40,0	108,6	213,0	68,6	-104,4
Finansielle omkostninger	0,0	4,5	3,8	4,5	0,7
<b>Resultat efter finansielle poster</b>	<b>-530,8</b>	<b>26,5</b>	<b>-166,1</b>	<b>557,3</b>	<b>192,5</b>
Ledelsesmæssig korrektion	150,0	-	-	-	-
<b>Resultat efter ledelsesmæssig korrektion</b>	<b>-380,8</b>	<b>26,5</b>	<b>-166,1</b>	<b>407,3</b>	<b>192,5</b>

Ses der bort fra ovennævnte periodiseringsmæssige forhold på cirka 125 mio. kr. og fra indtægterne fra de finansielle poster på cirka 100 mio. kr., kan der konstateres et underliggende underskud på driftsresultatet på cirka 200 mio. kr.

### Udvikling i aktiviteter med resultat effekt

Nedenfor præsenteres en opdeling af regnskabet i henholdsvis aktiviteter med resultat effekt – den almindelige virksomhed (DR10), den indtægtsdækkede virksomhed (DR30) samt retsmedicinske undersøgelser (DR40) – og aktiviteter uden resultat effekt, det vil sige den tilskudsfinansierede forskningsvirksomhed (DR50) og andre tilskudsfinansierede aktiviteter (DR60).

For aktiviteter med resultat effekt er indtægterne 286,2 mio. kr. højere end budgetteret.

Statstilskud er 222,6 mio. kr. over det budgetterede, jf. ovenfor. Dels er der højere STÅ-optjening end forventet (cirka 40 mio. kr.). Hertil kommer 9,2 mio. kr. i beskæftigelsesbonus for engelsksprogede uddannelser samt tilskud modtaget på KU ultimo 2025 til regional forankring af medicinuddannelsen på Sjælland (35,2 mio. kr.). Efter udarbejdelsen af budgettet har KU modtaget nye centrale grundtilskud til Medicin i Køge og Biosolution i Kalundborg (8,6 mio. kr.) samt tilskud på 5,3 mio. kr. til at udvide bacheloruddannelsen i Medicin i Køge. Der er modtaget 117 mio. kr. i tilskud til forskning og udvikling, heraf 92 mio. kr. i frie forsknings- og innovationsmidler og

Tabel 2: Resultat 2025 (DR10-40) Delregnskaber med resultat effekt

mio. kr.	Budget 2025	Regnskab 2025	Regnskab 2024	Afvigelse fra budget til regnskab 2025	Ændring fra regnskab 2024 til regnskab 2025
Statstilskud	6.023,6	6.246,3	5.876,4	222,6	369,9
Salg af varer og tjenesteydelser	607,9	636,1	607,8	28,2	28,3
Andre indtægter	224,1	259,5	250,0	35,4	9,4
<b>Driftsindtægter i alt</b>	<b>6.855,7</b>	<b>7.141,9</b>	<b>6.734,3</b>	<b>286,2</b>	<b>407,6</b>
Personaleomkostninger	4.303,6	4.409,6	4.360,7	106,0	48,9
<i>VIP-løn</i>	<i>1.941,3</i>	<i>1.988,8</i>	<i>1.972,5</i>	<i>47,6</i>	<i>16,4</i>
<i>TAP-FU-løn</i>	<i>603,4</i>	<i>624,4</i>	<i>635,0</i>	<i>21,0</i>	<i>-10,6</i>
<i>TAP-AS-løn</i>	<i>1.758,9</i>	<i>1.796,3</i>	<i>1.753,2</i>	<i>37,4</i>	<i>43,1</i>
Husleje	1.462,5	1.425,6	1.384,1	-36,9	41,5
Af- og nedskrivninger	245,9	244,3	224,0	-1,6	20,3
Øvrige driftsomkostninger	1.414,5	1.140,0	1.140,7	-274,5	-0,8
<b>Driftsomkostninger i alt</b>	<b>7.426,5</b>	<b>7.219,5</b>	<b>7.109,5</b>	<b>-207,0</b>	<b>110,0</b>
<b>Resultat før finansielle poster</b>	<b>-570,8</b>	<b>-77,6</b>	<b>-375,3</b>	<b>493,2</b>	<b>297,7</b>
Finansielle indtægter	40,0	108,6	213,0	68,6	-104,4
Finansielle omkostninger	0,0	4,5	3,8	4,5	0,7
<b>Resultat efter finansielle poster</b>	<b>-530,8</b>	<b>26,5</b>	<b>-166,1</b>	<b>557,3</b>	<b>192,5</b>
Ledelsesmæssig korrektion	150,0	-	-	-	-
<b>Resultat efter ledelsesmæssig korrektion</b>	<b>-380,8</b>	<b>26,5</b>	<b>-166,1</b>	<b>407,3</b>	<b>192,5</b>

29 mio. kr. fra forskningsreserven til opbygning af strategiske forskningsmiljøer.

Salg af varer og tjenesteydelser er 28,2 mio. kr. over det budgetterede, blandt andet som følge af øgede indtægter på Retsmedicinsk Institut på det retsgenetiske område.

Andre indtægter ligger 35,4 mio. kr. over det budgetterede, blandt andet fra deltagerbetaling for uddannelse (herunder særligt fra udenlandske selvbetalere) på SCIENCE og SUND, samt større indtægter fra udlejning af lokaler og udstyr end forventet.

Personaleomkostningerne er 106,0 mio. kr. højere end budgetteret. I forhold til resultatet i 2024 er personaleomkostningerne steget med 48,9 mio. kr. i løbende priser, men opgjort i faste priser er niveauet faldet. Antallet af årsværk er faldet med 46 sammenlignet med 2024.

Stigning i VIP-løn i forhold til budgettet kan primært tilskrives hensættelser på SCIENCE i forbindelse med en tilpasningsrunde. Sammenlignet med resultatet i 2024 er VIP-årsværk på KU samlet faldet med cirka 23 fra 2024 til 2025 for delregnskaber med resultateffekt, men medtages DR50 (de eksternt finansierede forskningsprojekter), er der samlet en stigning i VIP-årsværk på 65.

Personaleomkostninger på TAP-AS er 37,4 mio. kr. højere end budgetteret. Dette skyldes primært forhold i relation til den administrative reform. Dels er der afholdt midler til investerings- og transaktionsomkostninger vedrørende reformen, som ikke indgik i det oprindelige budget. Dels er der på fakultetsniveau ved årets start indbudgetteret forudsætninger om reduktion af TAP-AS årsværk, som ikke blev realiseret fuldt ud. Endelig er der gennemført en øget prioritering af IT (forsknings-IT, sikkerhed og compliance).

Huslejeomkostningerne ligger 36,9 mio. kr. under budgettet. Afvigelsen skyldes blandt andet, at der i budgettet, ligesom i regnskabet for 2024, indgår omkostninger til en hensættelse på 24,3 mio. kr. til en eventuel huslejestigning, som træder i kraft, hvis Finansministeriet med tilbagevirkende kraft vælger ikke at videreføre forsigtighedsprincippet i forbindelse med genvurderinger af ejendomme. Hensættelsen indgår i regnskabet som en øvrig driftsom-

kostning, men har teknisk været budgetteret som en huslejeomkostning, hvorved det bidrager til en afvigelse.

Øvrige driftsomkostninger er 274,5 mio. kr. lavere end i budget 2025. Blandt andet er der et mindreforbrug på bygningsområdet, hvor særligt forsyningsomkostninger og ejendomsskat er lavere end budgetteret. I forbindelse med administrationsreformen er der uddelt midler fra 2025-provenuet til transaktions- og investeringsomkostninger. Flere af disse er dog flerårige, og periodiseringen af disse midler resulterer i et mindreforbrug i 2025. Udskydelse af omkostninger til KU Nyt SIS resulterer ligeledes i et mindreforbrug. Dertil kommer udskudte og anlægsførte omkostninger i forbindelse med overtagelse af den nye museumsbygning på Statens Naturhistoriske Museum.

### Finansielle poster

De finansielle poster udgør 104,0 mio. kr., hvilket er 64,0 mio. kr. over budgettet, men 105,1 mio. kr. lavere end i 2024. Indtægterne består primært af et positivt afkast fra kapitalforvalterne på 77,0 mio. kr. samt renteindtægter på 28,7 mio. kr. Afvigelsen i forhold til budgettet afspejler, at der alene var budgetteret med renteindtægter på 40 mio. kr., mens afkast fra kapitalforvalterne ikke indgår i budgettet.

### Tilskudsfinansielle omkostninger

Indtægterne fra den tilskudsfinansierede forskningsvirksomhed (DR50) er 15,5 mio. kr. lavere end budgetteret, men 108,7 mio. kr. højere end i 2024. Cirka 25 procent af den tilskudsfinansierede forskningsvirksomhed i 2025 stammer fra danske offentlige kilder, cirka 59 procent fra private danske fonde, mens cirka 16 procent stammer fra EU og øvrige udenlandske kilder.

Indtægterne fra andre tilskudsfinansierede aktiviteter (DR60) er 47,6 mio. kr. lavere end budgetteret, primært som følge af udskudte omkostninger til etablering af udstillinger i den nye tilbygning til Statens Naturhistoriske Museum.

Rent regnskabsmæssigt går indtægter og omkostninger på denne del af økonomien altid lige op i de enkelte år, da indtægter bogføres, når omkostninger bogføres.

Tabel 3: Resultat 2025 (DR50 og 60) Den tilskudsfinansierede virksomhed

mio. kr.	Budget 2025	Regnskab 2025	Regnskab 2024	Afvigelse fra budget til regnskab 2025	Ændring fra regnskab 2024 til regnskab 2025
Andre indtægter	4.485,1	4.421,8	4.305,5	-63,3	116,3
<b>Driftsindtægter i alt</b>	<b>4.485,1</b>	<b>4.421,8</b>	<b>4.305,5</b>	<b>-63,3</b>	<b>116,3</b>
Personaleomkostninger	2.559,5	2.676,8	2.543,0	117,3	133,8
<i>VIP-løn</i>	2.110,9	2.173,4	2.064,5	62,5	108,9
<i>TAP-FU-løn</i>	315,7	357,7	332,1	41,9	25,6
<i>TAP-AS-løn</i>	132,9	145,7	146,4	12,8	-0,7
Husleje	1,1	1,0	1,3	-0,1	-0,3
Af- og nedskrivninger	3,2	0,0	0,0	-3,2	0,0
Øvrige driftsomkostninger	1.921,3	1.743,9	1.761,1	-177,4	-17,2
<b>Driftsomkostninger i alt</b>	<b>4.485,1</b>	<b>4.421,8</b>	<b>4.305,5</b>	<b>-63,3</b>	<b>116,3</b>
<b>Resultat</b>	<b>0,0</b>	<b>0,0</b>	<b>0,0</b>	<b>0,0</b>	<b>0,0</b>

### Egenkapital

KU's egenkapital består af en teknisk og en fleksibel del. Den tekniske egenkapital er regnskabstekniske poster og består af gældsbreve vedrørende bygninger samt indskudskapitalen, da KU overgik til status som selvejende institution i 2005. Den fleksible del består af overført overskud/underskud fra de foregående regnskabsår. For at reducere universitetets sårbarhed i perioder, hvor der sker væsentlige ændringer i indtægter og omkostninger (som for eksempel store fremtidige investeringer eller ved indflytning i nye bygninger), har KU defineret et langsigtet pejlemærke for den fleksible del af egenkapitalen på 7,5 procent af omsætningen, svarende til cirka 870 mio. kr.

KU's samlede egenkapital udgør ultimo 2025 3.367,0 mio. kr., heraf udgør den fleksible del 1.703,5 mio. kr. og den tekniske del 1.663,5 mio. kr. Egenkapitalen er samlet øget med i alt 26,5 mio. kr. i forhold til 2024 sammensat af en stigning på 26,5 mio. kr. i den fleksible del som følge af overskuddet i 2025 og en uændret teknisk del.

### Likviditet

KU's samlede likviditet består af likvide beholdninger samt værdipapirer. Likvide beholdninger er kontante indeståender i pengeinstitutter, mens værdipapirer udgøres af dagsværdien (den aktuelle kursværdi) på balancedagen af de værdipapirer, der er under kapitalforvaltning, samt de dertilhørende depoter.

KU's samlede likviditet er i 2025 faldet med 142,5 mio. kr. og udgør ultimo 2025 4.007,1 mio. kr. Faldet på 142,5 mio. kr. skyldes (netto) negative pengestrømme fra investeringer i anlægsaktiver og finansieringsaktivitet på 403,2 mio. kr. samt positive pengestrømme fra driftsaktiviteten på 259,8 mio. kr. De positive pengestrømme skyldes årets overskud samt at visse driftsposter ikke har likviditetseffekt (herunder af- og nedskrivninger og hensættelser til blandt andet Niels Bohr Bygningen).

### Væsentlige ændringer i anlægsaktiver

Anlægsaktiver i alt udgør 4.249,1 mio. kr. mod 4.023,8 mio. kr. i 2024, hvilket er en stigning på 225,3 mio. kr. I året er der investeret 692,3 mio. kr. i anlægsaktiver, hvoraf

290,0 mio. kr. er eksternt finansieret. Nettofinansieringen udgør hermed 403,2 mio. kr.

De immaterielle og materielle anlægsaktiver er 278,9 mio. kr. højere i 2025 end i 2024, hvilket hovedsageligt skyldes en stigning i regnskabsposterne *indretning af lejede lokaler*, som er øget 172,7 mio. kr., *igangværende arbejder for egen regning* 64,9 mio. kr., samt *udviklingsprojekter under udførelse* 39,0 mio. kr.

De finansielle anlægsaktiver er reduceret med 53,6 mio. kr. fra 2024 til 2025. Reduktionen skyldes hovedsageligt reguleringer vedrørende Statens Naturhistoriske Museum og omfatter et års forudbetalt husleje på 19,4 mio. kr. samt tilgodehavende udlæg fra fonde på 43 mio. kr.

### Begivenheder efter balancedagen

Der er efter ledelsens opfattelse ikke indtruffet begivenheder efter regnskabsårets udløb af væsentlig betydning for årsrapporten for 2025.

## Forventninger til det kommende år

KU budgetterer med samlede indtægter i 2026 på 11,9 mia. kr. Budgettet rummer et underskud på 474 mio. kr. i 2026, hvilket er 220 mio. kr. mere end det budgetterede underskud for 2026 i Budget 2025 (i faste priser).

I 2027 budgetteres med et underskud på 32,3 mio. kr., og der budgetteres med balance i 2028 og frem. Fra 2027 planlægges der ikke længere med strategisk nedsparring på KU samlet set, således at der herefter ikke for KU som

helhed forventes finansiering via opsparing. Der vil i de kommende år være fokus på at sikre et centralt råderum af en vis størrelse.

Den budgetterede stigning i indtægter fra 2025 til 2026 på cirka 350 mio. kr. afspejler primært en budgetteret vækst i den tilskudsfinansierede forskningsvirksomhed, mens der forudsættes et mindre fald i statstilskud.

Ophøret af strategisk nedsparring skal ses i lyset af, at KU kigger ind i en række fremadrettede risici. De væsentligste opmærksomhedspunkter er bygningsøkonomien, herunder usikkerhed om den endelige husleje for Niels Bohr Bygningen, de planlagte fortætninger/rokader og stigende reinvesteringsbehov frem mod 2034. På den positive side kan aftalen med fondene om det nye projekttillæg øge dækningen af de afledte omkostninger ud over det budgetterede, ligesom implementering af kandidatreformen med nye uddannelser og STÅ-takster på længere sigt kan løfte STÅ-indtægterne i forhold til det indbudgetterede. KU har med Aftaler om forskning og innovation 2026-2029 modtaget 4-årige midler, som ikke indgår i Budget 2026 og endnu ikke er fuldt udmøntede.

KU forventer i budgettet at reducere sin likvide beholdning inklusive værdipapirer fra 3.964 mio. kr. primo til 3.556 mio. kr. ultimo 2026, svarende til et fald på cirka 400 mio. kr. Likviditetsudviklingen kan især henføres til det forventede negative resultat på 474 mio. kr., et investeringsniveau renset for eksterne bidrag på 394 mio. kr. samt et positivt bidrag fra pengestrømme (blandt andet afskrivninger) på 460 mio. kr.

# Hoved- og nøgletal for Københavns Universitet

	2025	2024	2023	2022	2021
<b>Resultatopgørelse (mio. kr.)</b>					
Stattilskud	6.246,3	5.887,2	5.634,4	5.392,3	5.436,6
Øvrige tilskud	4.422,5	4.303,3	3.948,7	3.422,3	3.198,2
Salg af varer og tjenesteydelser	635,6	607,4	581,2	567,4	530,4
Andre indtægter	259,4	241,8	248,9	257,6	221,9
<i>Driftsindtægter i alt</i>	11.563,7	11.039,8	10.413,2	9.639,5	9.387,0
Personaleomkostninger	7.086,4	6.903,7	6.245,9	5.898,2	5.703,4
Husleje	1.427,0	1.385,4	1.233,3	1.052,3	1.039,7
Af- og nedskrivninger	244,3	224,0	208,7	187,9	158,1
(Tab ved salg af bygninger, grunde og materielle anlæg samt nedskrivning på bygninger til salg)	0,5	0,1	0,6	1,8	-5,0
Øvrige driftsomkostninger	2.883,1	2.901,7	2.905,2	2.551,7	2.225,3
<i>Driftsomkostninger i alt</i>	11.641,3	11.415,0	10.593,8	9.691,9	9.121,5
Resultat før finansielle poster og ekstraordinære poster	-77,6	-375,2	-180,6	-52,3	265,5
Årets resultat	26,5	-166,1	9,7	-235,6	326,9
<b>Balance (mio. kr.)</b>					
Anlægsaktiver	4.249,1	4.023,8	3.779,8	3.321,7	2.461,6
Balancesum	10.628,1	10.101,6	9.743,1	8.984,7	8.762,3
Egenkapital	3.367,0	3.340,5	3.493,6	3.437,0	3.072,6
Langfristede gældsforpligtelser	527,3	464,9	372,7	229,7	250,4
<b>Regnskabsmæssige nøgletal (procent)</b>					
<b>Overskudsgrad</b>	0,2	-1,5	0,1	-2,4	3,5
<i>(Årets resultat før ekstraordinære poster / driftsindtægter og finansielle indtægter)</i>					
<b>Likviditetsgrad</b>	105,7	108,1	112,2	118,3	127,3
<i>(Omsætningsaktiver / kortfristet gæld eksklusiv ordinær feriepengeforpligtelse)</i>					
<b>Soliditetsgrad</b>	31,7	33,1	35,9	38,3	35,1
<i>(Egenkapital / balancesum ultimo)</i>					
<b>Finansieringsgrad</b>	0,0	0,0	0,0	0,0	0,0
<i>(Langfristet gæld eksklusiv skyldige indefrosne feriemidler og periodiserede donationer / materielle anlægsaktiver)</i>					
<b>Gældsfaktor</b>	0,0	0,0	0,0	0,0	0,0
<i>(Langfristet gæld eksklusiv periodiserede donationer / driftsindtægter og finansielle indtægter)</i>					

	2025	2024	2023	2022	2021
<b>Personale (antal årsværk) <sup>1)</sup></b>					
VIP	5.830	5.751	5.541	5.381	5.311
DVIP	407	421	426	428	474
TAP	4.501	4.523	4.421	4.255	4.197
Personaleårsværk i alt	10.738	10.695	10.388	10.063	9.982
<b>Studieaktivitet – ordinære uddannelser</b>					
Teori-STÅ <sup>2)</sup>	28.348	27.535	26.874	27.119	28.027
Praktik-STÅ <sup>2)</sup>	290	263	279	262	291
STÅ på ordinære uddannelser i alt	28.638	27.798	27.153	27.380	28.318
<b>Studerende</b>					
Antal optagne på professionsbacheloruddannelser	155	152	135	143	165
Antal optagne på bacheloruddannelser	5.975	6.401	6.409	6.361	6.886
Antal optagne på kandidatuddannelser	6.626	6.441	6.085	5.724	6.095
Antal optagne på erhvervskandidatuddannelser	19	22	17	11	17
Antal indskrevne på ordinære uddannelser i alt <sup>3)</sup>	36.714	36.730	36.469	36.569	36.987
<b>Færdiguddannede</b>					
Antal færdiguddannede fra professionsbacheloruddannelser	130	145	106	100	108
Antal færdiguddannede bachelorer	5.120	4.874	4.659	4.459	4.890
Antal færdiguddannede kandidater	5.588	5.397	5.253	5.503	5.921
Antal færdiguddannede erhvervskandidater	7	3	1	2	4
<b>Studieaktivitet – deltidsuddannelse/åben uddannelse</b>					
Antal betalende studerende <sup>4)</sup>	2.058	2.349	2.200	2.545	3.836
Årsstuderende, deltidsuddannelse / åben uddannelse, videregående uddannelser <sup>5)</sup>	509	561	560	595	612
Antal færdiguddannede på hele uddannelser (master, diplom)	110	186	97	155	95
<b>Kursusvirksomhed – indtægtsdækket virksomhed (mio. kr.)</b>					
Kursusvirksomhed, indtægtsdækket virksomhed, omsætning	9,4	10,1	13,5	10,6	13,8
<b>Internationalisering</b>					
Antal udgående studerende (udvekslingsstuderende)	2.002	2.086	1.982	1.352	641
Antal indgående studerende (udvekslingsstuderende)	2.215	2.131	2.123	1.593	648
Antal udenlandske studerende på hele uddannelser <sup>6)</sup>	4.369	4.300	3.970	3.782	3.681
<b>Forskeruddannelse</b>					
Antal indskrevne ph.d.-studerende	3.211	3.480	3.551	3.513	3.416
Antal nyindskrevne ph.d.-studerende	880	981	898	929	924
Antal godkendte ph.d.-afhandlinger	883	854	834	751	650

	2025	2024	2023	2022	2021
<b>Forskning og formidling</b>					
Forskningspublikationer <sup>7)</sup>		14.151	13.945	14.050	14.298
Forskningspublikationer efter BFI-kategorierne <sup>7+8)</sup>		11.817	11.879	11.818	12.299
Indsendte patentansøgninger	34	29	27	24	24
Anmeldte opfindelser	65	74	65	54	65
Antal projekter med erhvervslivet (private kilder) <sup>9)</sup>	3.350	3.167	3.122	3.023	2.793
Antal eksterne projekter <sup>9)</sup>	5.760	5.869	5.674	5.530	5.217
Økonomisk omfang af samarbejde med erhvervslivet, mio. kr.	2.638	2.529	2.367	2.009	1.830
<b>Bygninger</b>					
Bygningsareal i alt (bruttoareal opgjort i m <sup>2</sup> )	1.036.487	1.026.383	972.600	951.212	938.093

- 1) Et årsværk udgør 1.924 timer. Årsværk beregnes på grundlag af de bevillingstimer, der er blevet konteret i året. Datakilde: Statens Lønssystem (SLS).
- 2) For ordinære uddannelser oplyses teori- og praktik-STÅ som indberettet til UFS, både STÅ, der indgår i tilskudsberegningen og STÅ med øvrige "rekvirenter". Aktiviteten henføres til det år, den er indberettet. Efterindberetninger henføres til det år, de vedrører. Følgende STÅ-produktion er afregnet med UFM/UFS: 27.970 i 2025, 27.602 i 2024. Dertil kommer udenlandske selvbetalere med flere.
- 3) Antal indskrevne studerende på ordinære uddannelser som indberettet til Danmarks Statistik.
- 4) Antal betalende studerende som indberettet til UFM og BUVM. Opgørelsen er inklusive efterindberetninger.
- 5) Antal årsstuderende som indberettet til UFM og BUVM inklusive efterindberetninger.
- 6) 16,1 procent af de udenlandske studerende er fra de andre nordiske lande.
- 7) Tallene for 2025 offentliggøres i *Årsrapport 2026*.
- 8) Antal fagfællebedømte forskningspublikationer, som indgår i BFI-modellen: 1. Videnskabelige monografier, 2. Videnskabelige artikler i tidsskrifter, 3. Videnskabelige artikler i antologier, 4. Doktorafhandlinger.
- 9) Bevillinger til eksternt finansieret forskningsvirksomhed (DR50) fra danske private kilder og udenlandske kilder, der ikke er EU. Definition jævnfør Danske Universiteters nøgletalsdefinitioner.

# Afrapportering

## Afrapportering på den strategiske rammekontrakt

### Samlet vurdering

Det vurderes, at KU samlet set har en tilfredsstillende udvikling i målene i den strategiske rammekontrakt for den samlede kontraktperiode. KU klarer sig overordnet set godt på alle de fastsatte indikatorer, selvom enkelte indikatorer er faldet en smule. Det gælder blandt andet andelen af studerende, der skriver speciale med ekstern part og antallet af deltagere på KU's ECTS-belagte efter- og videreuddannelsesstilbud. Andre indikatorer har en positiv udvikling. Det gælder blandt andet dimittendledigheden, som i kontraktperioden er faldet fra 13,4 procent til 5,8 procent, ligesom frafaldet på første studieår er faldet fra 13,9 procent til 12,3 procent. Herudover ses der blandt andet en markant fremgang i EU-hjemtag af forskningsmidler og omsætning på tilskudsfinansieret forskningsvirksomhed samt et øget antal brugere af KU's innovationsindsatser.

### De seks strategiske mål

#### Strategisk mål 1

**KU's kandidater har fremtidsorienterede kompetencer inden for komplekse samfundsudfordringer, digitalisering i deres faglighed og tværviden-skabeligt arbejde**

Det vurderes samlet set, at der er en tilfredsstillende udvikling i målet.

I perioden 2022-2025 har KU arbejdet med at styrke uddannelsernes langsigtede udvikling gennem de uddannelsesstrategiske pejlemærker, som er blevet integreret i *KU's Strategi 2030 – til gavn for flere*. KU har i kontraktperioden haft et særskilt fokus på en styrkelse af uddannelsernes digitale kernefaglighed og de studerendes digitale kompetencer. Desuden har KU udviklet en model for digital dannelse, som studienævnene fra 2024 har indarbejdet i alle universitetets bacheloruddannelser. I relation til generativ AI (GAI) har en arbejdsgruppe understøttet implementeringen af nye regler for generativ AI i uddannelserne, blandt andet ved at indtænke GAI i universitetets overordnede tilgang til god akademisk praksis. I 2023-2024 blev der udviklet en fælles typologi og KU-model for praksisin-

tegrerende undervisningsaktiviteter. Dimittendledigheden har været faldende i hele perioden.

#### Strategisk mål 2

**KU's uddannelser har høj kvalitet, god studietrivel-sel og tydelig kobling mellem forskning og ud-dannelse**

Det vurderes samlet set, at der er en tilfredsstillende udvikling i målet.

KU har i perioden 2022-2024 styrket koblingen mellem forskning og uddannelse som en central uddannelsesstrategisk indsats. I 2024 vurderede et eksternt akkrediteringspanel KU's nye typologi for forskningsbaseret og -integration i undervisningen som solidt forankret. KU har i perioden arbejdet med styrkede indsatser for studietrivel-sel på tværs af KU samt integreret trivsel, fællesskaber og god ledelse som en forudsætning i KU's 2030-strategi. Indikatoren for studerendes oplevelse af mestring og robusthed er fortsat stabil. I 2025 har KU udviklet en social belonging-intervention, der har til formål at styrke studerendes tilhørsforhold og få vedvarende effekter på trivsel, karakterer og studieaktivitet. Generativ AI (GAI) har siden 2023 haft betydning for arbejdet med undervisernes kompetenceudvikling. Det har ført til etableringen af et AI-undervisernetværk, der styrker vidensdeling om teknologiens anvendelse, samt til en række nye kurser og workshops om AI-literacy, digital dannelse og brugen af sprogmodeller i undervisningen.

#### Strategisk mål 3

**KU's forskningsmiljøer skal være internationalt førende og gennem dyb faglig indsigt bidrage til at løse komplekse problemstillinger i samfundet**

Det vurderes samlet set, at der er en tilfredsstillende udvikling i målet.

Gennem hele kontraktperioden har KU haft stor succes med at tiltrække ekstern forskningsfinansiering fra både EU samt offentlige og private fonde i Danmark. KU har i perioden været blandt de europæiske universiteter, der klarer sig bedst, når det gælder hjemtag af EU-midler fra Horizon Europe. Indikatoren for hjemtag af EU-midler viser en betydelig stigning fra 4,52 mio. euro om måneden til 6,09 mio. euro om måneden. I årene 2022-2024 gennemførte KU en forskningsevaluering, der viste, at forskningen på KU generelt er internationalt fremragende og

på visse områder verdensførende. I 2025 bidrog KU til en opdatering af det nationale kodeks for god videnskabelig praksis og forventer at opdatere universitetets eget kodeks i 2026 i samme tråd. Der har i 2025 været et stort fokus på at øge sikkerheden i internationalt forskningssamarbejde. Desuden har KU generelt stor opmærksomhed på at optimere adgangen til og udnyttelsen af forskningsinfrastruktur og etablerede på den baggrund i 2025 Center for Core Facilities (CCF) på Det Sundhedsvidenskabelige Fakultet.

#### Strategisk mål 4

**KU vil styrke det ledelsesmæssige fokus på rekruttering samt talent- og karriereudvikling, så alle medarbejdere kan udfolde deres potentiale**  
Det vurderes samlet set, at der er en tilfredsstillende udvikling i målet.

KU har i perioden haft fokus på implementeringen af KU's forfremmelsesprogram fra 2022, som styrker strategiske satsninger samt fokus på rekruttering og talentudvikling. Antallet af lektorer optaget på KU's forfremmelsesprogram er gået fra 0 i 2021 til 23 i 2025. Der har dog været betydelige udsving undervejs, som skyldes, at programmet i de første år blev brugt til at rette op på antallet af professor-udnævnelser. KU har i perioden 2022-2025 understøttet yngre forskeres karriereudvikling gennem udviklingen af målrettede tilbud. I 2022-2024 har KU's arbejde med ligestilling og diversitet været forankret i en handleplan, som i 2025 blev integreret i KU's 2030-strategispor for *Diversitet, lighed og inklusion*. I 2024 gennemførte KU en inklusionsmåling der viste, at de fleste medarbejdere og studerende føler sig inkluderet på KU, men også at der på en række områder fortsat er brug for at arbejde med inklusion af både studerende og medarbejdere.

#### Strategisk mål 5

**KU leverer et forskningsbaseret og attraktivt efter- og videreuddannelses tilbud og samarbejder med virksomheder og andre uddannelsesinstitutioner om uddannelse**  
Det vurderes samlet set, at der er en tilfredsstillende udvikling i målet.

I kontraktperioden er udvikling af efter- og videreuddannelsesområdet blevet udpeget som en af universitetets tre prioriterede ambitioner i *Strategi 2030 - Til gavn for flere*.

Ambitionen er at styrke en efterspørgselsorienteret udvikling af tilbud og en professionel understøttelse af EVU-aktiviteterne, der kan udbrede universitetets forskningsbaserede viden og imødekomme samfundets stigende behov for kompetenceudvikling. Det generelle fald i deltagerantallet på KU's ECTS-belagte EVU-aktiviteter kan tilskrives både karakteren af universitetets nuværende udbud af uddannelser samt øget konkurrence på området. I 2025 blev der gennemført et projekt om KU's brand som EVU-udbyder, der skal understøtte, at KU får udviklet en klar profil og position på et konkurrencepræget marked. Derudover har KU arbejdet med at styrke sine relationer til gymnasiesektoren. KU's internationale studentermobilitet er tilbage på samme niveau som før COVID19-pandemien. Antallet af KU-kandidatstuderende fra ikke EU/EØS-lande er steget med 63,4 procent fra baselineåret og lå i 2025 på 1.319.

#### Strategisk mål 6

**KU skal styrke universitetets innovationskapacitet og skabe et attraktivt samlingspunkt for studerende, undervisere, forskere og eksterne partnere**

Det vurderes samlet set, at der er en tilfredsstillende udvikling i målet.

I kontraktperioden er innovation blevet udpeget som et af universitetets tre prioriterede ambitioner i *Strategi 2030 - Til gavn for flere*.

Ambitionen om at styrke KU's innovationsindsats har i perioden 2022-2025 været præget af markante udviklinger, i form af en tydelig strategisk, ledelsesmæssig og administrativ opbygning af innovationsområdet på KU. I 2025 har KU haft fokus på at videreføre og skalere de initiativer, der blev igangsat med udviklingsplanerne for KU's innovationsindsats, finansieret af midlerne fra forskningsreserven siden 2024. Resultatet blev, at der i 2025 blev etableret 7 spinouts og 25 nye licensaftaler fra KU – herunder den første fra det samfunds- og humanvidenskabelige område. Siden 2022 har der som led i det strategiske mål været en løbende proces med at tiltrække flere brugere og skabe et stærkere innovationsfællesskab gennem KU Lighthouse. I 2025 blev der indgået en bred politisk aftale for Innovation District Copenhagen samt oprettet en selvstændig forening for innovationsdistriktet med KU på formandsposten.

# Regnskab

## Anvendt regnskabspraksis

### Regnskabsgrundlag

Årsrapporten udarbejdes efter lov om statens regnskabsvæsen mv., bekendtgørelse nr. 116 af 19. februar 2018 om statens regnskabsvæsen mv., Finansministeriets Økonomisk Administrative Vejledning, bekendtgørelse nr. 391 af 10. april 2024 om lov om universiteter, bekendtgørelse nr. 912 af 25. juni 2025 om tilskud og revision mv. ved universiteterne samt Uddannelses- og Forskningsstyrelsens retningslinjer for udarbejdelse af årsrapport, herefter samlet benævnt statens regnskabsregler.

Den anvendte regnskabspraksis er uændret i forhold til tidligere år.

Årsregnskabet er aflagt i DKK 1.000.

### Generelt om indregning og måling (værdiansættelse)

Regnskabet er udarbejdet med udgangspunkt i det historiske kostprincip.

Indtægterne indregnes i resultatopgørelsen i takt med, at de indtjenes. Alle omkostninger, der er afholdt for at opnå årets indtjening, indregnes i resultatopgørelsen, herunder afskrivninger, nedskrivninger og hensatte forpligtelser samt tilbageførsler som følge af ændrede regnskabsmæssige skøn.

Aktiver og forpligtelser indregnes i balancen, når det er sandsynligt, at fremtidige økonomiske fordele vil tilflyde henholdsvis fragå KU og aktivets henholdsvis forpligtelsens værdi kan måles pålideligt.

Ved indregning og måling er der taget hensyn til forudsigelige tab og risici, der er fremkommet, inden årsrapporten er aflagt, og som be- eller afkræfter forhold, der eksisterede på balancedagen.

Den interne omsætning mellem KU's enheder og overførsler mellem delregnskaber (underkonti) vedrørende intern omsætning er elimineret i resultatopgørelsen.

### Fælles kontoplan og formålsfordeling

KU har implementeret den fælles kontoplan for uddannelsesinstitutioner under Uddannelses- og Forskningsministeriet i henhold til Uddannelses- og Forskningsstyrelsens konterings- og fordelingsvejledning med virkning fra 2021. KU har til initial kontering af omkostninger, der ikke entydigt vedrører ét hovedformål, anvendt metode 1-3 fra UFS' konterings- og fordelingsvejledning 2025, afsnit 1.5.1. Den valgte metode er situationsafhængig.

Metode 1: Registreringen foretages med løbende fordeling til de relevante formål, for eksempel som splitkontering mellem to eller flere formål.

Metode 2: Registreringen foretages på ét formål til løbende eller senere fordeling, hvis det forventes, at den primære del af omkostningen hører til her.

Metode 3: Registreringen foretages på formål 8 (midlertidigt fordelingsformål), til løbende eller senere fordeling på de syv formål.

KU har til fordeling af omkostninger til hovedformål anvendt formålsfordelingsmodellen og omkostningspuljer for henholdsvis lønomkostninger og driftsomkostninger.

Samproduktion anvendes og fordeles efter fordelingsnøglemetoden som angivet i konterings- og fordelingsvejledningen. Fordelingsnøglerne er baseret på norm, årsværk, lønsum eller kvalificeret skøn.

Den fortsatte implementering af den fælles kontoplan medfører ikke ændring i indregning og måling, jævnfør regnskabsgrundlaget.

### Årsrapportskabelon

Årsrapporten er aflagt i henhold til den fælles årsregnskabskabelon for uddannelsesinstitutioner under Uddannelses- og Forskningsministeriet.

### Dispensationer

Uddannelses- og Forskningsstyrelsen har givet universiteterne dispensation fra den fælles årsrapportskabelon for så

vidt angår opstillingen af resultatopgørelsens omkostnings- side med henblik på, at universiteterne kan afrapportere omkostningerne i resultatopgørelsen artsopdelt. Dispensationen indebærer, at universiteterne samtidig i en note til resultatopgørelsen (note 5) skal inkludere en opstilling af institutionens omkostninger fordelt på formål efter samme principper som den opstilling af resultatopgørelsens omkostningsside, der fremgår af den fælles årsrapportskabelon og den tilhørende konterings- og fordelingsvejledning.

## Beskrivelse af regnskabspraksis

### Omgregning af fremmed valuta

Ved betaling i fremmed valuta er kursen på afregningsdagen anvendt. For tilgodehavender og gældsforpligtelser på balancedagen sker måling til den kursværdi, der var gældende på transaktionstidspunktet. Værdipapirer i fremmed valuta måles til dagsværdi på balancedagen og dermed til balancedagens valutakurs.

### Skattemæssige forhold

KU er ikke skattepligtig.

### Indtægter

Tilskud til basisforskning og uddannelse udbetalt via finansloven indregnes som indtægt i det finansår, det er bevilget for.

Tilskud til universitetet ydes som faste tilskud, aktivitetsbestemte tilskud, resultattilskud og kvalitetstilskud til uddannelse samt som faste tilskud til forskning og øvrige formål. Tilskuddenes størrelse fastsættes på de årlige finanslove.

De faste tilskud til uddannelse ydes i form af grundtilskud, grundtilskud til decentrale uddannelsesudbud, kompensations- tilskud og øvrige faste tilskud til uddannelsesformål.

KU modtager også betydelige eksterne midler i form af bevillinger og tilskud fra eksterne bevillingsgivere. Disse midler indregnes som indtægt i takt med forbruget. Uforbrugte midler indregnes som en periodeafgrænsningspost under passiverne ”Forudbetalte bundne tilskud”.

Indtægter fra retsmedicinske ydelser indregnes på leveringstidspunktet for ydelsen. For kunder, hvor KU har den kommercielle risiko, indregnes over- eller underskud løbende i KU's resultat.

For andre kunder skal nettoresultatet ikke påvirke KU's resultat. Derfor overføres det regnskabsmæssige resultat af de retsmedicinske ydelser til en periodeafgrænsningspost.

Indtægter i forbindelse med det veterinære beredskab indregnes i den periode, indtægten vedrører.

Indtægterne består derudover af blandt andet deltagerbetaling ved deltidsuddannelse, salgsvirksomhed, entréindtægter fra museer, fremleje af lokaler samt renteindtægter. Disse indregnes som indtægt i den periode, indtægten vedrører.

### Omkostninger

På omkostningssiden er de omkostninger, der er medgået til årets løbende aktiviteter, medtaget.

Omkostningerne i KU's regnskab er opdelt på henholdsvis personaleomkostninger, husleje, af- og nedskrivninger, tab ved salg af bygninger, grunde og materielle anlæg samt nedskrivning på bygninger til salg samt øvrige driftsomkostninger. Årets afskrivninger er beregnet lineært ud fra aktivernes forventede levetid.

### Finansielle poster

Finansielle poster omfatter finansielle indtægter og omkostninger.

Finansielle poster indregnes ud fra tidspunktet for pengeinstitutternes rentetilskrivning for så vidt angår indskud på anfordring, mens renten på aftaleindskud periodiseres over indskuddets løbetid.

Både realiserede og urealiserede kurstab/-gevinster samt renter af likvider og værdipapirer under omsætningsaktiver indregnes løbende under finansielle poster.

## Anlægsaktiver

Anlægsaktiver værdiansættes til kostpris. Kostprisen omfatter købspris og omkostninger direkte tilknyttet anskaffelsen samt omkostninger til klargøring. Anlægsaktiver med en anskaffelsespris på under 100.000 kr. omkostningsføres i anskaffelsesåret. KU anvender ikke bunkning, dog undtages større formålsbestemte engangsinvesteringer, som for eksempel indflytning i nybyggeri, hvor investeringer i forsøgsudstyr med videre kan bunkes.

Opfører KU selv et anlægsaktiv, medregnes internt medgående lønomkostninger (anlægsløn) i aktivets værdi, såfremt de samlede projektkomkostninger til anskaffelse og udvikling, herunder internt ressourceforbrug, er 15 mio. kr. eller derover.

### Immaterielle anlægsaktiver

Erhvervede koncessioner, patenter, licenser, software med videre

Erhvervede koncessioner, patenter og licenser med en anskaffelsespris på 100.000 kr. og derover indgår i anlægskartoteket.

Erhvervede koncessioner, patenter og licenser værdiansættes til kostpris med fradrag af akkumulerede afskrivninger.

### Udviklingsprojekter

Immaterielle udviklingsprojekter (for eksempel mobil-apps, it-udviklingsprojekter med videre) med en anskaffelsessum på 100.000 kr. og derover indgår i anlægskartoteket. Udviklingsprojekter aktiveres løbende som igangværende immaterielle arbejder, men afskrives først fra tidspunktet, hvor det er klar til ibrugtagning. Færdige udviklingsprojekter værdiansættes til kostprisen med fradrag af akkumulerede af- og nedskrivninger.

Alle direkte omkostninger forbundet med at realisere udviklingsprojekter indgår i anskaffelsessummen. Fællesomkostninger og overhead indgår ikke i anskaffelsessummen. Ved varig nedgang i værdien foretages nedskrivning over resultatopgørelsen.

Afskrivningsgrundlaget for immaterielle anlægsaktiver fordeles lineært over aktivernes forventede brugstid, der udgør:

## Immaterielle anlægsaktiver

## Levetid

Erhvervede koncessioner, licenser med videre

Licenser med videre 3 år

Andre erhvervede rettigheder, hvor Kontraktens levetiden er kontraktligt fastsat levetid

### Udviklingsprojekter

Igangværende udviklingsprojekter – Afskrives ikke, men overgår til færdige udviklingsprojekter ved ibrugtagning –

Færdige udviklingsprojekter – Specialudvikling af et forretningskritisk system 8 år

Færdige udviklingsprojekter – Tilpasning eller nyudvikling af applikationer til et i forvejen eksisterende standardsystem 5 år

Færdige udviklingsprojekter – Internt oparbejdede aktiver med rettigheder som følge af et udviklingsprojekt Rettighedens levetid

## Materielle anlægsaktiver

Grunde, arealer og bygninger

Grunde, arealer og bygninger værdiansættes til kostpris ved indregning. Bygninger, væksthuse og indretning af lejede lokaler værdiansættes til kostpris ved indregning og måles efterfølgende til kostpris med fradrag af akkumulerede afskrivninger. Der afskrives lineært over aktivernes levetid.

Videnskabeligt udstyr, driftsmateriel og inventar  
Anlægsaktiver med en kostpris på 100.000 kr. og derover indgår i anlægskartoteket.

Produktionsanlæg, maskiner, it-udstyr, transportmateriel og inventar med videre værdiansættes til kostpris med fradrag af akkumulerede afskrivninger.

Afskrivninger fordeles lineært over aktivernes forventede brugstid, der udgør:

<b>Materielle anlægsaktiver</b>	<b>Levetid</b>
Grunde og arealer	Afskrives ikke
Bygninger	50 år
Skibe	40 år
Væksthuse (laboratorier)	30 år
Installationer	10 år
Produktions- og andre særlige tekniske anlæg	15 år
Igangværende byggearbejder (anlæg under opførelse)	Afskrives ikke
Indretning af lejede lokaler	10 år
Produktionsanlæg og maskiner	5 år
It-udstyr	5 år
Transportmateriel	5 år
Inventar	5 år

Det er ud fra en konkret vurdering af det enkelte aktiv muligt at nedskrive aktivet til en kortere levetid end de ovenfor nævnte.

#### Igangværende arbejder for egen regning

Regnskabsposten består hovedsagelig af igangværende byggearbejder vedrørende indretning af lejede lokaler. Der foretages ikke afskrivning på igangværende byggearbejder, før de er klar til ibrugtagning.

#### Anlægsaktiver modtaget som donationer

Når KU modtager anlægsaktiver som donationer i form af bygninger, indretning af lejede lokaler, videnskabeligt udstyr, maskiner, it-udstyr, transportmateriel og inventar, indregnes de donerede anlægsaktiver til en skønnet anskaffelsespris. De donerede anlægsaktiver afskrives efter den sædvanlige regnskabspraksis.

Som modpost til de indregnede værdier af de donerede anlægsaktiver indregnes en langfristet donationsforpligtelse (periodiserede donationer) og kortfristet donationsforpligtelse (kortfristet del af periodiserede donationer). Donationsforpligtelsen indregnes som en indtægt i resultatopgø-

relsen i takt med, at de donerede anlægsaktiver afskrives. Donerede anlægsaktiver påvirker således ikke årets resultat.

#### Kunstværker og samlinger

Kunstværker og samlinger er i henhold til statens regnskabsregler ikke indregnet med værdi.

#### Finansielle anlægsaktiver

##### Kapitalandele i datterselskaber

Kapitalandele i datterselskaber omfatter andele i selskaber, hvor KU har bestemmende indflydelse (ejerandel på mere end 50 procent). Kapitalandele måles til kostpris reduceret med eventuelle nedskrivninger som følge af varig værdiforringelse.

##### Øvrige kapitalandele

Øvrige kapitalandele omfatter andele i selskaber, hvor KU ikke har bestemmende indflydelse. Kapitalandele måles til kostpris reduceret med eventuelle nedskrivninger som følge af varig værdiforringelse.

#### Gældsbreve fra staten

Posten vedrører modtagne gældsbreve fra staten i forbindelse med overdragelse af donerede bygninger med videre til den statslige huslejeordning. Gældsbrevene opføres som et finansielt anlægsaktiv og som en bunden reservation på egenkapitalen. Såfremt KU på balancedagen endnu ikke har modtaget et gældsbrev, optræder det overførte beløb til staten under andre tilgodehavender.

#### Langfristede tilgodehavender

Staten ved Bygningsstyrelsen har gennemført byggeriet af det nye Statens Naturhistoriske Museum. KU's andel af finansieringen behandles som et langfristet tilgodehavende i form af forudbetalt husleje, der vil blive omkostningsført over huslejekontraktens uopsigelige periode (30 år) fra KU's indflytning.

#### Deposita

Deposita omfatter langfristet huslejedeposita, der måles til kostpris.

## Omsætningsaktiver

### Deposita

Deposita omfatter kortfristet del af huslejedeposita samt i begrænset omfang øvrige deposita, der måles til kostpris.

### Tilgodehavender fra salg af varer og tjenesteydelser

Tilgodehavender fra salg af varer og tjenesteydelser med videre værdiansættes i balancen til pålydende værdi med fradrag af nedskrivning til imødegåelse af tab.

Nedskrivninger til imødegåelse af tab opgøres på grundlag af en individuel vurdering af de enkelte tilgodehavender og indregnes straks i resultatopgørelsen.

### Tilgodehavender fra igangværende tilskudsaktiviteter

KU indgår løbende aftaler med virksomheder, offentlige institutioner og private organisationer om forskningsvirksomhed med videre. Af aftalerne fremgår, hvilke aktiviteter tilskudsgiver betaler. I det omfang KU afholder omkostninger til aktiviteter, som er tilskudsdekkeet i henhold til aftalerne, men hvor tilskuddene endnu ikke er modtaget, indregnes de tilskud, som KU har erhvervet ret til, som tilgodehavender fra igangværende tilskudsaktiviteter.

Nedskrivninger til imødegåelse af tab opgøres på grundlag af en individuel vurdering af de enkelte tilgodehavender og indregnes straks i resultatopgørelsen.

Der foretages endvidere en hensættelse til imødegåelse af tab på tilskudsprojekter, hvor forbruget overstiger bevilningen.

### Periodeafgrænsningsposter

Periodeafgrænsningsposter opført som aktiver omfatter afholdte omkostninger vedrørende efterfølgende regnskabsår. Forudbetalte omkostninger vedrører blandt andet forudbetalt løn med videre.

Periodeafgrænsningsposter opført som forpligtelser omfatter modtagne indbetalinger, som vedrører indtægter i de efterfølgende år eller opkrævede ydelser for de efterfølgende år samt forudbetalte tilskud fra staten (finanslovsbevilling – 12.-delsrate). Endvidere omfattes uforbrugte tilskud fra offentlige midler, der er givet til særlige øremærkede formål

og aktiviteter, som først afholdes og udføres i efterfølgende regnskabsår.

### Værdipapirer

Værdipapirer optaget til handel på et aktivt og reguleret marked og anden kortsigtet likviditet måles til dagsværdi på balancedagen. Værdipapirer omfatter investeringsfor- eningsbeviser, hvor de underliggende aktiver er henholdsvis obligationer og aktier samt direkte placeringer i obligationer (stats-, realkredit- og virksomhedsobligationer). Værdi- reguleringer på disse værdipapirer foretages via resultatop- gørelsen.

### Egenkapital

Præsentationen af egenkapitalspecifikationen er opdelt i en teknisk og fleksibel egenkapital, hvor den tekniske egen- kapital består af startkapitalen pr. 1/1 2005 tillagt værdien af gældsbreve vedrørende donerede bygninger, der indgår i SEA-ordningen, mens den fleksible egenkapital udgøres af overførte over- og underskud.

### Hensatte forpligtelser

Hensatte forpligtelser indregnes, når KU som følge af en begivenhed indtruffet senest på balancedagen har en retslig eller faktisk forpligtelse og det samtidig er sandsynligt, at der må afgives økonomiske ressourcer for at indfri forplig- telsen samt at dette kan måles pålideligt.

Ved fraflytning af lejemål, hvor KU har en reetablerings- forpligtelse jævnfør lejekontrakten, bogføres den skønnede hensættelse lineært over en årrække, således at der er hensat fuldt ud til reetableringsforpligtelsen ved kontraktens for- ventede ophør.

Forpligtelser til fratrædelsesgodtgørelse til åremålsansatte medarbejdere opbygges over åremålsansættelsernes løbetid. Forpligtelsen er hensat på baggrund af de indgåede aftaler om åremålsansættelse og udgør den fulde optjente lønfor- pligtelse.

Når KU som følge af en begivenhed indtruffet senest på balancedagen har en retslig eller faktisk forpligtelse, og det ikke vurderes at være meget usandsynligt, at der må afgives økonomiske ressourcer for at indfri forpligtelsen, og belø- bets størrelse ikke kan måles pålideligt, oplyses forholdet som en eventualforpligtelse.

## Gældsforpligtelser

Gældsforpligtelser måles til amortiseret kostpris, der i al væsentlighed svarer til nominel værdi.

### Feriepengeforpligtelse

Feriepengeforpligtelser er opgjort på basis af alle ansattes endnu ikke afholdte ferie med løn, som medarbejderne har optjent forud for balancedagen. Opgørelsen er baseret på den statslige standardiserede model (konkret metode), hvor den samlede feriepengeforpligtelse beregnes på baggrund af et konkret antal skyldige feriedage pr. person og den konkrete omkostning pr. skyldig feriedag pr. person, inklusiv arbejdsgiverbetalt pension.

Forpligtelsen opgøres på VIP og TAP.

### Forudbetalte bundne tilskud

Modtagne tilskud vedrørende tilskudsaktiviteter, der dækker omkostninger, som endnu ikke er afholdt, indregnes som forudbetalte bundne tilskud.

De modtagne tilskud reduceres løbende ved indtægtsføring svarende til de afholdte udgifter til tilskudsaktiviteterne med tillæg af eventuelt overhead.

I forbindelse med større byggesager modtager KU ofte donationer fra fonde, inden byggeriet gennemføres. Sådanne donationer indgår også som forudbetalte bundne tilskud, indtil donationerne enten anvendes til drifts-/ anlægsudgifter eller betales til staten, mod at KU får et gælds-brev. Anlægsdonationer, der ombyttes til gælds-breve fra staten, indtægtsføres ikke, men indgår som finansielle aktiver og egenkapital.

## Pengestrømsopgørelse

Pengestrømsopgørelsen viser pengestrømme for året fordelt på drifts-, investerings- og finansieringsaktivitet samt hvorledes disse pengestrømme har påvirket årets likvide midler. Pengestrømsopgørelsen udarbejdes efter den indirekte metode og tager udgangspunkt i årets resultat.

Likviditetsvirkningen af køb og salg af virksomheder vises separat under pengestrømme fra investeringsaktivitet.

### Pengestrøm fra driftsaktivitet

Pengestrømme fra driftsaktiviteten opgøres som resultat reguleret for ikke-kontante driftsposter som af- og nedskrivninger, hensættelser samt ændring i driftskapitalen, samt modtagne og betalte renter, og modtagne udbytter.

### Pengestrømme fra investeringsaktivitet

Pengestrømme fra investeringsaktiviteten omfatter pengestrømme fra køb og salg af immaterielle, materielle og andre langfristede aktiver samt værdipapirer, der ikke præsenteres som likvider.

### Pengestrømme fra finansieringsaktivitet

Pengestrømme fra finansieringsaktiviteten omfatter pengestrømme fra optagelse og tilbagebetaling af langfristet gæld samt stigning i donationsforpligtelser, når tilgang af anlægsaktiver finansieres af eksterne bevillingsgivere.

### Likvider

Likvide midler omfatter likvide beholdninger. I pengestrømsopgørelsen indgår værdien af værdipapirer, der præsenteres som omsætningsaktiver, sammen med likvide midler.

## Resultatopgørelse

### 1. januar - 31. december

	2025	2024
Note	DKK 1.000	DKK 1.000
1 Statstilskud	6.246.268	5.887.242
2 Øvrige tilskud	4.422.457	4.303.312
3 Salg af varer og tjenesteydelser	635.578	607.409
4 Andre indtægter	259.390	241.792
<b>Driftsindtægter i alt</b>	<b>11.563.693</b>	<b>11.039.755</b>
Personaleomkostninger	7.086.362	6.903.736
Husleje	1.426.964	1.385.427
Af- og nedskrivninger	244.345	224.005
Tab ved salg af bygninger, grunde og materielle anlæg samt nedskrivninger på bygninger til salg	480	101
Øvrige driftsomkostninger	2.883.119	2.901.684
5 <b>Driftsomkostninger i alt</b>	<b>11.641.270</b>	<b>11.414.953</b>
<b>Resultat før finansielle poster</b>	<b>-77.577</b>	<b>-375.198</b>
6 Finansielle indtægter	108.579	212.995
6 Finansielle omkostninger	4.547	3.847
<b>Årets resultat</b>	<b>26.455</b>	<b>-166.050</b>

## Balance pr. 31. december

### Aktiver

	2025	2024
Note	DKK 1.000	DKK 1.000
7 Erhvervede koncessioner, patenter, licenser, software med videre	42.649	16.598
7 Færdiggjorte udviklingsprojekter	14.359	20.541
7 Immaterielle udviklingsprojekter under opførelse	44.206	5.202
<b>Immaterielle anlægsaktiver i alt</b>	<b>101.214</b>	<b>42.341</b>
8 Grunde og bygninger	142.704	146.852
8 Igangværende arbejder for egen regning	237.466	172.550
8 Installationer	726	860
8 Indretning af lejede lokaler	842.786	670.047
8 Transportmateriel inklusive skibe	7.166	7.792
8 Produktionsanlæg, maskiner og udstyr	604.396	618.248
8 It-udstyr	199.781	223.322
8 Inventar	29.900	5.208
<b>Materielle anlægsaktiver i alt</b>	<b>2.064.926</b>	<b>1.844.880</b>
9 Kapitalandele i dattervirksomheder	27.000	27.000
10 Øvrige kapitalandele	25.650	25.650
11 Gældsbreve fra staten	1.420.239	1.420.239
12 Langfristede tilgodehavender	536.952	596.012
13 Deposita	73.159	67.692
<b>Finansielle anlægsaktiver i alt</b>	<b>2.083.000</b>	<b>2.136.593</b>
<b>Anlægsaktiver i alt</b>	<b>4.249.139</b>	<b>4.023.815</b>
13 Deposita	1.644	1.206
14 Tilgodehavender fra salg af vare- og tjenesteydelser	155.520	128.282
15 Tilgodehavender fra igangværende tilskudsaktiviteter	1.387.834	1.072.815
16 Andre tilgodehavender	803.311	707.290
17 Periodeafgrænsningsposter	23.568	18.626
<b>Tilgodehavender i alt</b>	<b>2.371.877</b>	<b>1.928.219</b>
18 <b>Værdipapirer</b>	<b>2.994.871</b>	<b>2.325.172</b>
<b>Likvide beholdninger</b>	<b>1.012.208</b>	<b>1.824.442</b>
<b>Omsætningsaktiver i alt</b>	<b>6.378.956</b>	<b>6.077.833</b>
<b>Aktiver i alt</b>	<b>10.628.095</b>	<b>10.101.647</b>

## Balance pr. 31. december

### Passiver

	2025	2024
Note	DKK 1.000	DKK 1.000
Egenkapital pr. 1/1 2005	243.273	243.273
Overført resultat	1.703.493	1.677.038
Øvrig egenkapital	1.420.239	1.420.239
<b>Egenkapital i alt</b>	<b>3.367.005</b>	<b>3.340.550</b>
<b>19 Hensatte forpligtelser</b>	<b>234.986</b>	<b>229.323</b>
20 Periodiserede donationer	527.305	464.934
<b>Langfristede gældsforpligtelser i alt</b>	<b>527.305</b>	<b>464.934</b>
20 Kortfristet del af periodiserede donationer	202.900	178.038
Skyldig løn	141.179	128.652
Feriepengeforpligtigelse	462.973	446.906
Forudbetalte bundne tilskud	4.006.863	3.896.257
21 Periodeafgrænsningsposter	621.015	622.584
22 Leverandører af varer og tjenesteydelser	1.013.164	760.550
23 Anden kortfristet gæld	50.704	33.854
<b>Kortfristede gældsforpligtelser i alt</b>	<b>6.498.799</b>	<b>6.066.841</b>
<b>Gældsforpligtelser i alt</b>	<b>7.026.104</b>	<b>6.531.774</b>
<b>Passiver i alt</b>	<b>10.628.095</b>	<b>10.101.647</b>

I tilknytning til noter oplyses desuden følgende:

- 24 Andre forpligtelser
- 25 Eventualaktiver og -forpligtelser

## Egenkapitalopgørelse

### 1. januar - 31. december

	2025	2024
Note	DKK 1.000	DKK 1.000
<b>Egenkapital primo</b>	<b>3.340.550</b>	<b>3.493.600</b>
<b>Egenkapital pr. 1/1 2005</b>	<b>243.273</b>	<b>243.273</b>
<b>Overført resultat</b>		
Saldo primo	1.677.038	1.843.088
Årets bevægelser	26.455	-166.050
<b>Overført resultat ultimo</b>	<b>1.703.493</b>	<b>1.677.038</b>
<b>Øvrig egenkapital</b>		
Saldo primo	1.420.239	1.407.239
Årets bevægelser	0	13.000
<b>Øvrig egenkapital ultimo</b>	<b>1.420.239</b>	<b>1.420.239</b>
<i><b>Heraf udgør gældsbreve fra staten</b></i>		
Saldo primo	1.420.239	1.407.239
Årets bevægelse	0	13.000
11 <b>Gældsbreve fra staten ultimo</b>	<b>1.420.239</b>	<b>1.420.239</b>
<b>Egenkapital ultimo</b>	<b>3.367.005</b>	<b>3.340.550</b>

### Opdeling i teknisk og fleksibel egenkapital

Den tekniske egenkapital består af startkapitalen 1/1 2005 tillagt værdien af gældsbreve fra staten, mens den fleksible egenkapital udgøres af overført resultat.

	2025	2024
	DKK 1.000	DKK 1.000
Teknisk egenkapital	1.663.512	1.663.512
Fleksibel egenkapital	1.703.493	1.677.038
<b>Egenkapital ultimo</b>	<b>3.367.005</b>	<b>3.340.550</b>

## Pengestrømsopgørelse

### 1. januar - 31. december

	2025	2024
Note	DKK 1.000	DKK 1.000
<b>Årets resultat</b>	<b>26.455</b>	<b>-166.050</b>
Af- og nedskrivninger på anlægsaktiver	244.345	224.005
Avance/tab ved afhændelse af anlægsaktiver	480	-2.619
Øvrige ikke-kontante driftsposter	19.379	8.880
<b>Tilbageførsel af poster uden likviditetseffekt</b>	<b>264.204</b>	<b>230.267</b>
Ændring i tilgodehavender eksklusive igangværende tilskudsaktivitet	-128.638	108.776
Ændring i igangværende tilskudsaktivitet	-315.019	-130.432
Ændring i hensatte forpligtelser	5.663	50.288
Ændring i kortfristede gældsforpligtelser eksklusive forudbetalte bundne tilskud	296.490	110.983
Ændring i forudbetalte bundne tilskud	110.606	242.517
<b>Ændringer i driftsaktivitet</b>	<b>-30.897</b>	<b>382.132</b>
<b>Pengestrømme fra driftsaktivitet i alt</b>	<b>259.761</b>	<b>446.349</b>
Køb af immaterielle anlægsaktiver	-77.921	-20.048
Køb af materielle anlægsaktiver	-648.621	-582.240
Salg af materielle anlægsaktiver	0	2.720
Køb af finansielle anlægsaktiver	-3.319	-50.032
Salg af finansielle anlægsaktiver	43.000	0
Ændring i deposita opført som finansielle anlægsaktiver	-5.467	-564
<b>Pengestrømme fra investeringsaktivitet</b>	<b>-692.328</b>	<b>-650.165</b>
Ændring i donationsforpligtelser	290.032	296.696
<b>Pengestrømme fra finansieringsaktivitet i alt</b>	<b>290.032</b>	<b>296.696</b>
<b>Årets pengestrøm</b>	<b>-142.535</b>	<b>92.880</b>
<b>Likvid beholdning inklusive værdipapirer i alt, primo</b>	<b>4.149.613</b>	<b>4.056.734</b>
<b>Likvid beholdning inklusive værdipapirer i alt, ultimo</b>	<b>4.007.079</b>	<b>4.149.613</b>
<b>Ændring i årets likvide beholdninger</b>	<b>-142.535</b>	<b>92.880</b>

## Noter

### 1. Statstilskud

	2025	2024
	DKK 1.000	DKK 1.000
Uddannelsestilskud, heltidsuddannelse	2.302.545	2.153.860
Uddannelsestilskud, deltidsuddannelse / åben uddannelse	11.060	11.407
Uddannelsestilskud fra Børne- og Undervisningsministeriet	33.607	33.721
Tilskud til øvrige formål	270.363	263.759
Tilskud til forskning og udvikling	3.513.911	3.333.822
Tilskud til forskningsbaseret myndighedsbetjening	76.491	75.145
Tilskud til kostafdeling	1.693	1.527
Særlige tilskud	36.598	14.001
<b>I alt</b>	<b>6.246.268</b>	<b>5.887.242</b>

### 2. Øvrige tilskud

	2025	2024
	DKK 1.000	DKK 1.000
Tilskud til forskning fra offentlige danske kilder mv.	1.042.626	1.107.742
Tilskud til forskning fra private danske kilder mv.	2.488.403	2.381.600
Tilskud til forskning fra EU	508.476	441.242
Tilskud til forskning fra udenlandske kilder mv.	149.428	147.485
Andre tilskudsfinansierede aktiviteter	232.913	224.826
Ekstern rekvirentbetaling (kommuners betaling for uddannelsespladser til jobsøgende)	610	418
<b>I alt</b>	<b>4.422.457</b>	<b>4.303.312</b>

### 3. Salg af varer og tjenesteydelser

	2025	2024
	DKK 1.000	DKK 1.000
Kursusvirksomhed (indtægtsdækket virksomhed)	9.414	10.098
Retsmedicinske ydelser	244.246	232.560
Øvrigt salg af varer og tjenesteydelser	381.917	364.750
<b>I alt</b>	<b>635.578</b>	<b>607.409</b>

### 4. Andre indtægter

	2025	2024
	DKK 1.000	DKK 1.000
Deltagerbetaling, heltidsuddannelse	85.701	72.906
Deltagerbetaling, deltidsuddannelse / åben uddannelse	36.571	40.492
Udlejning af lokaler og udstyr	78.098	76.617
Salg af bygninger, grunde og materielle anlæg	0	2.720
Kostafdelinger og kollegier	3.219	3.428
Øvrige indtægter	55.801	45.629
<b>I alt</b>	<b>259.390</b>	<b>241.792</b>

### 5. Driftsomkostninger (formålsfordelt)

	2025	2024
	DKK 1.000	DKK 1.000
Uddannelse	1.892.533	1.935.058
Forskning og udvikling	5.402.005	5.330.805
Formidling og vidensudveksling	266.710	237.060
Myndighedsbetjening, rådgivning og øvrige ydelser	344.253	358.549
Boligformål	9.031	9.050
Generelle fællesomkostninger	1.230.170	1.137.115
Bygninger og bygningsdrift	2.496.569	2.407.315
<b>Driftsomkostninger i alt</b>	<b>11.641.270</b>	<b>11.414.953</b>

Faldet i uddannelsesomkostninger kan altovervejende tilskrives, at der i 2024 ved den interne omfordeling til formålsfordelte omkostninger er sket en for høj allokering til formålet uddannelse. Stigning i generelle fællesomkostninger dækker over en lang række af modsatrettede bevægelser i forlængelse af administrationsreformen pr. 1. marts 2025.

### 6. Finansielle poster

	2025	2024
	DKK 1.000	DKK 1.000
Renteindtægter og andre finansielle poster	108.579	125.926
Kursgevinster på værdipapirer	0	87.069
<b>Finansielle indtægter i alt</b>	<b>108.579</b>	<b>212.995</b>
Renteomkostninger og andre finansielle omkostninger	2.661	3.847
Kurstab på værdipapirer	1.886	0
<b>Finansielle omkostninger i alt</b>	<b>4.547</b>	<b>3.847</b>
<b>Resultat af finansielle poster</b>	<b>104.031</b>	<b>209.148</b>

## 7. Immaterielle anlægsaktiver

	Erhvervede koncessioner, patenter, software, licenser med videre DKK 1.000	Færdiggjorte udviklingsprojekter DKK 1.000	Immaterielle udviklingsprojekter under opførelse DKK 1.000	Immaterielle anlægsaktiver i alt DKK 1.000
Anskaffelsessum primo	79.284	81.421	5.202	165.907
Tilgang i årets løb	37.955	438	39.528	77.921
Overført til/fra immaterielle udviklingsprojekter under opførelse	0	524	-524	0
Afgang i årets løb	-29.423	-22.038	0	-51.461
<b>Anskaffelsessum ultimo</b>	<b>87.816</b>	<b>60.344</b>	<b>44.206</b>	<b>192.366</b>
Akkumulerede af- og nedskrivninger primo	62.686	60.880	0	123.565
Årets af- og nedskrivninger	11.904	7.144	0	19.048
Tilbageførte af- og nedskrivninger	-29.423	-22.038	0	-51.461
<b>Akkumulerede af- og nedskrivninger ultimo</b>	<b>45.167</b>	<b>45.985</b>	<b>0</b>	<b>91.153</b>
<b>Bogført værdi ultimo</b>	<b>42.649</b>	<b>14.359</b>	<b>44.206</b>	<b>101.214</b>

## 8. Materielle anlægsaktiver

DKK 1.000	Grunde og bygninger	Igangværende arbejder for egen regning	Installationer	Indretning af lejede lokaler	Transportmateriel inklusive skibe	Produktionsanlæg, maskiner og udstyr	It-udstyr	Inventar	Materielle anlægsaktiver i alt
Anskaffelsessum primo	203.223	172.550	1.202	1.301.326	37.192	2.527.356	537.960	35.973	4.816.782
Tilgang i årets løb	0	346.564	0	19.596	2.382	199.202	53.864	27.014	648.621
Overført til/fra igangværende arbejder for egen regning	0	-281.648	0	272.990	0	5.938	2.720	0	0
Afgang i årets løb	0	0	0	-7.408	-803	-76.999	-96.252	-6.749	-188.210
<b>Anskaffelsessum ultimo</b>	<b>203.223</b>	<b>237.466</b>	<b>1.202</b>	<b>1.586.504</b>	<b>38.771</b>	<b>2.655.497</b>	<b>498.293</b>	<b>56.237</b>	<b>5.277.193</b>
Akkumulerede af- og nedskrivninger, primo	56.371	0	342	631.278	29.399	1.909.108	314.638	30.765	2.971.902
Årets af- og nedskrivninger	4.147	0	134	119.451	3.008	218.376	80.107	2.316	427.540
Tilbageførte af- og nedskrivninger	0	0	0	-7.012	-803	-76.383	-96.233	-6.744	-187.174
<b>Akkumulerede af- og nedskrivninger ultimo</b>	<b>60.519</b>	<b>0</b>	<b>477</b>	<b>743.717</b>	<b>31.604</b>	<b>2.051.102</b>	<b>298.512</b>	<b>26.337</b>	<b>3.212.267</b>
<b>Bogført værdi ultimo</b>	<b>142.704</b>	<b>237.466</b>	<b>726</b>	<b>842.786</b>	<b>7.166</b>	<b>604.396</b>	<b>199.781</b>	<b>29.900</b>	<b>2.064.926</b>
<b>Kontantvurdering af grunde og bygninger ultimo</b>	<b>79.703</b>								

## 9. Kapitalandele i dattervirksomheder

Selskab	Hjemmelsgrundlag for erhvervelse af kapitalandele	Indskud i regnskabsåret DKK 1.000	Akkumuleret indskud DKK 1.000	Bogført værdi af kapitalandele DKK 1.000	Ejerandel i procent
UCPH Venture A/S	Lov om offentlige forskningsinstitutioners kommercielle aktiviteter og samarbejde med fonde, §4	0	27.000	27.000	100
Selskab		Indtægter i regnskabsåret DKK 1.000	Omkostninger i regnskabsåret DKK 1.000		
UCPH Venture A/S		0	0		

## 10. Øvrige kapitalandele

Selskab	Hjemmelsgrundlag for erhvervelse af kapitalandele	Indskud i regnskabsåret DKK 1.000	Akkumuleret indskud DKK 1.000	Bogført værdi af kapitalandele DKK 1.000	Ejerandel i procent
Symbion A/S	Aktstykke 60 af 8. november 1999 samt Aktstykke 13 af 22. november 2011	0	25.644	25.644	27
VAR2 Pharmaceuticals ApS	Lov om opfindelser ved offentlige forskningsinstitutioner, § 16, stk. 2	0	6	6	6,4
<b>I alt</b>			<b>25.650</b>	<b>25.650</b>	

## 11. Gældsbreve fra staten

	2025 DKK 1.000	2024 DKK 1.000
Gældsbreve fra staten til KU vedrørende donation givet til byggeri under den statslige huslejeordning beliggende:		
Rolighedsvej 23, 1958 Frederiksberg C (Geovidenskab og Naturforvaltning)	43.000	43.000
Ole Maaløes Vej 5, 2200 København N (Lundbeck-auditoriet på Biocenteret)	23.509	23.509
Blegdamsvej 3, 2200 København N (Proteincenteret på Panum)	20.000	20.000
Mærsk Tårnet i Panumkomplekset, 2200 København N	603.270	603.270
Karen Blixens Plads (Universitetstorvet) på Søndre Campus	70.500	70.500
Statens Naturhistoriske Museum	643.000	643.000
Besøgscenter i Niels Bohr Science Park, Jagtvej 155A, 2200 København N	3.960	3.960
Nødebovej 44A, 3480 Fredensborg (undervisningsbygning, Skovskolen)	10.000	10.000
Højbakkegård Allé 30, 2630 Taastrup (ridehal, Universitetshospitalet for Store Husdyr)	3.000	3.000
<b>I alt</b>	<b>1.420.239</b>	<b>1.420.239</b>

## 12. Langfristede tilgodehavender

	2025	2024
	DKK 1.000	DKK 1.000
Forudbetalt husleje for Statens Naturhistoriske Museum <sup>1)</sup>	536.952	553.012
Udlæg for to fonde til Statens Naturhistoriske Museum	0	43.000
<b>I alt</b>	<b>536.952</b>	<b>596.012</b>

- 1) KU's andel af finansieringen af Statens Naturhistoriske Museum er forudbetalt husleje, der bliver omkostningsført efter KU's indflytning i den nye bygning fordelt over huslejekontraktens uopsigelige periode. KU har overtaget bygningen i 2024, og den kortfristede del af forudbetalt husleje præsenteres under andre tilgodehavender.

## 13. Deposita

	2025	2024
	DKK 1.000	DKK 1.000
Deposita vedrørende lejemål	73.159	67.692
<i>Heraf opført som finansielt anlægsaktiv</i>	<i>73.159</i>	<i>67.692</i>
<i>Heraf opført som omsætningsaktiv</i>	<i>0</i>	<i>0</i>
Øvrige deposita	1.644	1.206
<i>Heraf opført som finansielt anlægsaktiv</i>	<i>0</i>	<i>0</i>
<i>Heraf opført som omsætningsaktiv</i>	<i>1.644</i>	<i>1.206</i>
<b>I alt</b>	<b>74.804</b>	<b>68.899</b>

## 14. Tilgodehavender fra salg af varer og tjenesteydelser

	2025	2024
	DKK 1.000	DKK 1.000
Tilgodehavender fra salg af varer og ydelser mv.	156.120	129.107
Reserveret til tab på tilgodehavender fra salg af varer og ydelser mv.	-600	-825
<b>I alt</b>	<b>155.520</b>	<b>128.282</b>

## 15. Tilgodehavender fra igangværende tilskudsaktiviteter

	2025	2024
	DKK 1.000	DKK 1.000
Tilgodehavender fra igangværende tilskudsaktiviteter	1.405.468	1.091.229
Reserveret til tab på igangværende tilskudsaktiviteter	-17.634	-18.414
<b>I alt</b>	<b>1.387.834</b>	<b>1.072.815</b>

## 16. Andre tilgodehavender

	2025	2024
	DKK 1.000	DKK 1.000
Forudbetalt til eksterne projektsamarbejdspartnere	601.470	578.897
Udlæg for to fonde vedrørende		
Statens Naturhistoriske Museum	43.000	0
Kortfristet del af langfristede tilgodehavender	19.490	19.376
Tilgodehavende moms og afgifter mv.	50.936	57.262
Øvrige	88.414	51.756
<b>I alt</b>	<b>803.311</b>	<b>707.290</b>

## 17. Periodeafgrænsningsposter

	2025	2024
	DKK 1.000	DKK 1.000
Forudbetalte omkostninger	13.999	9.237
Forudbetalt løn	9.569	9.389
<b>I alt</b>	<b>23.568</b>	<b>18.626</b>

## 18. Værdipapirer

	2025	2024
	DKK 1.000	DKK 1.000
Obligationer	1.850.699	1.346.157
Øvrige værdipapirer	1.144.172	979.015
<b>I alt</b>	<b>2.994.871</b>	<b>2.325.172</b>

Posten "Øvrige værdipapirer" indeholder investeringsforeningsbeviser, der primært investerer i danske obligationer for i alt 457.269 t.kr. (475.839 t.kr. i 2024).

## 19. Hensatte forpligtelser

	2025	2024
	DKK 1.000	DKK 1.000
Reetablering af lejemål	148.922	125.931
Lønrelaterede hensatte forpligtelser	18.982	38.010
Andre hensatte forpligtelser	67.082	65.382
<b>I alt</b>	<b>234.986</b>	<b>229.323</b>

Reetableringsforpligtelsen skal dække udgifter til reetablering af lejemål ved en fremtidig fraflytning. Hensættelse opbygges over lejeaftalens bindingsperiode eller forventet lejetid.

Lønrelaterede hensatte forpligtelser består af åremålsforpligtelser (7.574.t.kr.) og hensættelse til frivillige fratrædelser relateret til gennemførelsen af tilpasningsrunde på KU (11.408 t.kr.).

Hensættelsen til åremålsforpligtelser er et skøn baseret på en gennemsnitsbetragtning af åremålsvilkår samt månedsløn og anciennitet. Hensættelsen udgør den maksimale forpligtelse, da KU skønner, at størstedelen af den hensatte åremålsforpligtelse kommer til udbetaling.

I posten "Andre hensatte forpligtelser" udgør 65.600 t.kr. hensat huslejeregulering i forbindelse med genvurdering af Søndre Campus. Reguleringen afventer afklaring omkring fortsættelse af nedslag på 20 procent af vurderingssummen, forsigtighedsprincippet.

## 20. Periodiserede donationer

	2025	2024
	DKK 1.000	DKK 1.000
Kostpris primo	2.156.385	1.896.404
Tilgang i årets løb	417.206	300.461
Afgang i årets løb	-171.735	-40.480
<b>Kostpris ultimo</b>	<b>2.401.856</b>	<b>2.156.385</b>

Af- og nedskrivninger primo	1.513.413	1.361.282
Årets af- og nedskrivninger	202.242	185.952
Afgang i årets løb af af- og nedskrivninger	-44.005	-33.821
<b>Akkumulerede af- og nedskrivninger ultimo</b>	<b>1.671.651</b>	<b>1.513.413</b>

<b>Regnskabsmæssig værdi ultimo</b>	<b>730.205</b>	<b>642.972</b>
Heraf:		
Langfristet (>1 år)	527.305	464.934
Kortfristet (<1 år)	202.900	178.038
<b>I alt</b>	<b>730.205</b>	<b>642.972</b>

## 21. Periodeafgrænsninger

	2025	2024
	DKK 1.000	DKK 1.000
Forudbetalt tilskud for det kommende regnskabsår fra Uddannelses- og Forskningsministeriet	549.347	531.508
Forudbetalt tilskud for det kommende regnskabsår fra Børne- og Undervisningsministeriet	4.948	3.399
Periodiserede særtilskud fra Uddannelses- og Forskningsministeriet	32.734	59.132
Øvrige periodeafgrænsningsposter	15.623	16.020
Modtagne forudbetalte indtægter	13.646	7.337
Opgørelseskonto for retsmedicinske ydelser	4.715	5.188
Mellemregning med legat	0	0
<b>I alt</b>	<b>621.015</b>	<b>622.584</b>

## 22. Leverandører af varer og tjenesteydelser

	2025	2024
	DKK 1.000	DKK 1.000
Gæld til leverandører af varer og tjenesteydelser	1.013.164	760.550
<b>I alt</b>	<b>1.013.164</b>	<b>760.550</b>

## 23. Anden kortfristet gæld

	2025	2024
	DKK 1.000	DKK 1.000
Skyldig moms og afgifter mv.	0	8.983
Skyldige sociale bidrag (AUB, AER mv.)	34.706	17.933
Modtagne deposita vedrørende udlejning af lokaler	1.341	1.309
Øvrige	14.657	5.629
<b>I alt</b>	<b>50.704</b>	<b>33.854</b>

## 24. Andre forpligtelser

### Kontraktlige forpligtelser

KU har 3.211 indskrevne ph.d.-studerende, hvoraf 47 procent samtidig er ansatte ved universitetet.

KU indestår for betaling af de studerendes løn i en treårig periode, hvor deres ansættelsesaftaler som udgangspunkt er uopsigelige fra universitetets side.

KU har indgået aftale med Københavns Universitets Boligfond af 2008 (the Housing Foundation Copenhagen) om dækning af underskud som følge af tomgang. Aftalen kan bringes til ophør med et varsel på tre semestre (1½ år), og det skønnes at omkostningerne til tomgang vil kunne anløbe maksimalt 20 mio. kr. over denne opsigelsesperiode.

### Lejeforpligtelser

KU har huslejeforpligtelser med uopsigelighedsperioder indtil 2034.

Huslejeforpligtelsen har følgende forløb:

DKK 1.000 i 2025-priser	Huslejeforpligtelser
Inden for 1 år	963.872
Mellem 1 og 5 år	1.307.412
Efter 5 år	709.029
<b>Huslejeforpligtelser i alt</b>	<b>2.980.313</b>

Af den samlede huslejeforpligtelse udgør 2.837,3 mio. kr. lejekontrakter indgået med Bygningsstyrelsen.

### Leasingforpligtelse

Der er i beskedent omfang indgået leasingaftaler vedrørende kontor- og transportmateriel. Niveaueet herfor bliver løbende nedbragt gennem egenfinansiering.

## 25. Eventualaktiver og -forpligtelser

Der verserer to statslige voldgiftssager med Bygningsstyrelsen for huslejeopkrævninger vedrørende forsinkelser og budgetoverskridelser på større byggerier. KU's ledelse har gjort gældende, at huslejeopkrævningerne er for høje. Det retslige og økonomiske udfald af sagerne er forbundet med usikkerhed.

Der er tegnet en bestyrelses- og direktionsansvarsforsikring samt en professionel og produktansvarsforsikring.

KU har tegnet selvstændige forsikringer på egne bygninger. KU er omfattet af lov om arbejdsskadesikring. Derudover er KU omfattet af statens selvforsikringsprincip.

Der påhviler KU en eventualforpligtelse til tjenestemænd, der opsiges.

Tjenestemænd er berettiget til rådighedsløn i op til tre år, hvis de ikke kan ansættes i andre stillinger i staten.

KU havde ved udgangen af 2025 i alt 23 tjenestemænd, hvortil den maksimale forpligtelse er 49,1 mio. kr.

Der er ikke planer om yderligere ansættelser efter tjenestemandskontrakt, hvorfor denne forpligtelse forventes at være faldende i de kommende år.

KU har ikke stillet bankgarantier over 5 mio. kr. over for tredjemand.

## Særlige specifikationer

### Indtægter og omkostninger på virksomhedstyper

	2025	2024	2023	2022
	DKK 1.000	DKK 1.000	DKK 1.000	DKK 1.000
<b>Almindelig virksomhed (DR10)</b>				
Indtægter	6.862.906	6.594.256	6.311.673	5.939.046
Omkostninger <sup>1)</sup>	-6.896.741	-6.785.015	-6.336.669	-6.213.785
<b>Resultat</b>	<b>-33.835</b>	<b>-190.759</b>	<b>-24.996</b>	<b>-274.740</b>
<b>Tilskudsfinansieret forskningsvirksomhed (DR50)</b>				
Indtægter	4.188.871	4.080.648	3.810.337	3.317.577
Omkostninger	-4.188.871	-4.080.648	-3.810.337	-3.317.577
<b>Resultat</b>	<b>0</b>	<b>0</b>	<b>0</b>	<b>0</b>
<b>Andre tilskudsfinansierede aktiviteter (DR60)</b>				
Indtægter	232.913	224.826	138.459	105.329
Omkostninger	-232.913	-224.826	-138.459	-105.329
<b>Resultat</b>	<b>0</b>	<b>0</b>	<b>0</b>	<b>0</b>
<b>Indtægtsdækket virksomhed (IDV) (DR30)</b>				
Indtægter	143.335	120.460	121.973	105.119
Omkostninger	-92.206	-79.604	-83.371	-66.719
<b>Resultat</b>	<b>51.130</b>	<b>40.856</b>	<b>38.602</b>	<b>38.400</b>
<b>Akkumuleret resultat for IDV</b>	<b>359.747</b>	<b>308.618</b>	<b>267.762</b>	<b>229.160</b>
<b>Retsmedicinske undersøgelser (DR40)</b>				
Indtægter	244.246	232.560	224.313	219.792
Omkostninger	-235.086	-248.707	-228.255	-219.033
<b>Resultat</b>	<b>9.160</b>	<b>-16.147</b>	<b>-3.942</b>	<b>759</b>

1) For årene 2022-2023 er posten *indtægter* tilpasset således, at finansielle indtægter, herunder afkast af investeringer, indgår i posten.

## Lederløn

	2025	2024
	DKK 1.000	DKK 1.000
<b>Bestyrelse</b>		
Antal eksterne bestyrelsesmedlemmer	6	6
Udbetalt formandsvederlag	291	286
Samlet udbetalt vederlag til øvrige eksterne medlemmer	436	438

## Chefer generelt

Antal chefårsværk	331	322
Samlede lønomkostninger til chefer, inklusive pension	340.814	319.478

Bestyrelsen består af en formand og 10 medlemmer. De eksternt valgte bestyrelsesmedlemmer bestod i 2025 af tre kvinder og tre mænd.

Bestyrelsen besluttede den 19. marts 2013, at målet for de seks eksternt valgte bestyrelsesmedlemmer er kønsmæssig balance og som minimum 2/4. Målsætningen er således opfyldt.

Antal chefårsværk: Antal chef/leder-årsværk med personaleledelse med et lønniveau svarende til lønramme 35 eller herover, inklusive direktionsmedlemmer.

## Legater

Opgørelse pr. 31. december	2025	2024
	DKK 1.000	DKK 1.000
Samlet indestående	257.780	162.530
Samlet mellemregning med universitetet	0	0

KU eller medarbejdere på KU administrerer sammenlagt en legatportefølje på 257,86 mio. kr.

## Studenterspolitiske aktiviteter

	2025	2024
	DKK 1.000	DKK 1.000
Studenterspolitiske aktiviteter	2.884	2.823
Andre studenterspolitiske aktiviteter	3.969	4.775
<b>I alt</b>	<b>6.852</b>	<b>7.598</b>

## Indskudte midler i fonde, hvis hovedformål er at etablere universitetsnære boliger

	Indskud i 2024	Akkumuleret indskud
	DKK 1.000	DKK 1.000
The Housing Foundation Copenhagen	0	0
<b>I alt</b>	<b>0</b>	<b>0</b>

Som indskud medregnes alle driftsførte indskud, inklusive tilsagn om tilskud, hvor beløbet ikke er overført til fonden på balancedagen.

KU har indgået en aftale med fonden om at dække tomgangsleje. Aftalen har som udgangspunkt et opsigelsesvarsel på tre år.

Tomgangsdækningen er reguleret under finansloven og medtages derfor ikke i denne opgørelse.

### Administrationsomkostninger til fonde og foreninger

KU har i 2025 ikke afholdt omkostninger til administration af fonde eller foreninger, herunder erhvervsdrivende fonde og foreninger, i henhold til §11, stk. 1 i lov om offentlige institutioners kommercielle aktiviteter og samarbejde med fonde.

### Friplads- og stipendiemidler for universiteterne

#### Forbrug af fripladser i perioden 1/9 2024 til 31/8 2025

	Antal indskrevne studerende på hele eller delvise fripladser	Antal modtagere af stipendier	Forbrug af fripladser DKK 1.000	Forbrug af stipendier DKK 1.000
Takst 1	12	12	357	1.316
Takst 2	5	7	254	740
Takst 3	63	45	3.419	4.827

Antal studerende viser det antal studerende, som har haft en hovedindskrivning til en uddannelse under de tre takster i året. Da STÅ indberettes for perioden 1/9 2024 til 31/8 2025, er denne periodisering også anvendt i denne opgørelse.

#### Midler brugt til udbetaling af stipendier

År	Overført fra Uddannelses- og Forskningsstyrelsen DKK 1.000	Overført overskud vedrørende udenlandske betalingsstuderende DKK 1.000	Forbrug i regnskabsåret DKK 1.000	Resultat DKK 1.000	Akkumuleret resultat
2024	14.616	-	11.458	3.158	36.748
2025	15.036	-	10.913	4.123	40.871

### Tilskud til Den Arnamagnæanske Kommission

Uddannelses- og Forskningsministeriet bevilger tilskud til Den Arnamagnæanske Kommission.

Afrapportering for Den Arnamagnæanske Kommissions regnskab for 2025:

	DKK 1.000
<b>Overført tilskud fra tidligere år</b>	<b>1.967</b>
Årets tilskud fra UFM	6.077
Årets øvrige indtægter	0
Årets udgifter	-5.862
<b>Årets resultat</b>	<b>215</b>
<b>Overskud til videreførelse</b>	<b>2.182</b>

### Personaleårsværk

	2025	2024
Antal årsværk inklusive ansatte på sociale vilkår	10.808	10.772

Københavns Universitet  
Årsrapport 2025  
April 2026

Publikationen er tilgængelig på: [www.ku.dk/aarsrapport](http://www.ku.dk/aarsrapport)  
Den engelske udgave af publikationen vil i maj 2026 blive tilgængelig på [www.ku.dk/aarsrapport](http://www.ku.dk/aarsrapport)

Redaktion og layout: KU Økonomi

Design: KU Kommunikation

Forsidefoto: 2025 blev et vigtigt år for realiseringen af Innovation District Copenhagen, da regeringen, Københavns Kommune og Københavns Universitet indgik en politisk aftale om en fælles visionsplan for området.

Fotograf: DruneRune

Københavns Universitet  
Nørregade 10  
1165 København K  
[www.ku.dk](http://www.ku.dk)

# PENNEO

Underskrifterne i dette dokument er juridisk bindende. Dokumentet er underskrevet via Penneo™ sikker digital underskrift. Underskrivernes identiteter er blevet registreret, og informationerne er listet herunder.

“Med min underskrift bekræfter jeg indholdet og alle datoer i dette dokument.”

## Merete Helene Eldrup

### Bestyrelsesformand

Serienummer: 47f0ce39-f5d8-461f-ae67-8a182cc12689

IP: 130.225.xxx.xxx

2026-04-10 10:20:14 UTC



## David Dreyer Lassen

### Adm. direktør

Serienummer: a443fd5a-1127-4498-a2b5-3bc8e9709a5f

IP: 130.225.xxx.xxx

2026-04-10 10:59:12 UTC



## Pia Quist

### Bestyrelsesmedlem

Serienummer: 82205d1a-a3f1-40b5-ac91-00db89392730

IP: 130.225.xxx.xxx

2026-04-10 12:03:46 UTC



## Søren Skydsgaard

### Direktionsmedlem

Serienummer: 8d1c2fd9-3d7b-4b58-8a67-5c41ce9b3a34

IP: 130.226.xxx.xxx

2026-04-10 15:29:56 UTC



## Jesper Kragh Grodal

### Bestyrelsesmedlem

Serienummer: 231af9a5-a6c6-4556-8c89-d24aba9e760e

IP: 90.184.xxx.xxx

2026-04-10 17:20:46 UTC



## Ulrik Vestergaard Knudsen

### Bestyrelsesmedlem

Serienummer: 22cd8db1-e5b5-4280-96fb-b913e478b1c2

IP: 188.120.xxx.xxx

2026-04-11 08:08:48 UTC



Penneo dokumentnøgle: YPMBL-SELUXH-HG6FJ-CM7AW-C00E7-FH8IP

Dette dokument er underskrevet digitalt via **Penneo.com**. De underskrevne data er valideret vha. den matematiske hashværdi af det originale dokument. Alle kryptografiske beviser er indlejret i denne PDF for validering i fremtiden.

Dette dokument er forseglet med et kvalificeret elektronisk segl. For mere information om Penneos kvalificerede tillidstjenester, se <https://eutl.penneo.com>.

### Sådan kan du verificere, at dokumentet er originalt

Når du åbner dokumentet i Adobe Reader, kan du se, at det er certificeret af **Penneo A/S**. Dette beviser, at indholdet af dokumentet er uændret siden underskriftstidspunktet. Bevis for de individuelle underskrivers digitale underskrifter er vedhæftet dokumentet.

Du kan verificere de kryptografiske beviser vha. Penneos validator, <https://penneo.com/validator>, eller andre valideringstjenester for digitale underskrifter.

# PENNEO

Underskrifterne i dette dokument er juridisk bindende. Dokumentet er underskrevet via Penneo™ sikker digital underskrift. Underskrivernes identiteter er blevet registreret, og informationerne er listet herunder.

“Med min underskrift bekræfter jeg indholdet og alle datoer i dette dokument.”

## Jan Sickmann Hesthaven

### Bestyrelsesmedlem

Serienummer: e5d00c58-145c-4969-848a-a7581e096a00

IP: 109.41.xxx.xxx

2026-04-11 09:27:00 UTC



## Birgitte Vedersø

### Bestyrelsesmedlem

Serienummer: a249c2ad-a434-4c7c-912e-1dd44fc5fec7

IP: 80.167.xxx.xxx

2026-04-11 11:46:41 UTC



## Ulla Birk Tofte

### Bestyrelsesmedlem

Serienummer: 89a8e00d-d857-44e9-8994-3c36eb0c23de

IP: 152.115.xxx.xxx

2026-04-12 08:10:26 UTC



## Lars Hillebrand

### DELOITTE STATS-AUTORISERET REVISIONSPARTNERSELSKAB

CVR: 33963556

### Revisor

Serienummer: b3b58962-fc1f-4d2f-9853-1f0da046f749

IP: 163.116.xxx.xxx

2026-04-12 12:35:23 UTC



## Lars Rasmussen

### Bestyrelsesmedlem

Serienummer: dklra@coloplast.com

IP: 193.0.xxx.xxx

2026-04-13 07:01:11 UTC



## Dogukan Jesper Gür

### Bestyrelsesmedlem

Serienummer: a61777f7-2398-4600-aac9-2e64d0f6a444

IP: 37.96.xxx.xxx

2026-04-14 10:06:04 UTC



Penneo dokumentnøgle: YPMIBL-SELUXH-HG6FJ-CM7AW-C00E7-FH8IP

Dette dokument er underskrevet digitalt via **Penneo.com**. De underskrevne data er valideret vha. den matematiske hashværdi af det originale dokument. Alle kryptografiske beviser er indlejret i denne PDF for validering i fremtiden.

Dette dokument er forseglet med et kvalificeret elektronisk segl. For mere information om Penneos kvalificerede tillidstjenester, se <https://eutl.penneo.com>.

### Sådan kan du verificere, at dokumentet er originalt

Når du åbner dokumentet i Adobe Reader, kan du se, at det er certificeret af **Penneo A/S**. Dette beviser, at indholdet af dokumentet er uændret siden underskriftstidspunktet. Bevis for de individuelle underskrivers digitale underskrifter er vedhæftet dokumentet.

Du kan verificere de kryptografiske beviser vha. Penneos validator, <https://penneo.com/validator>, eller andre valideringstjenester for digitale underskrifter.

# PENNEO

Underskrifterne i dette dokument er juridisk bindende. Dokumentet er underskrevet via Penneo™ sikker digital underskrift. Underskrivernes identiteter er blevet registreret, og informationerne er listet herunder.

“Med min underskrift bekræfter jeg indholdet og alle datoer i dette dokument.”

## Christian Dahlstrøm

DELOITTE STATS AUTORISERET REVISIONSPARTNERSELSKAB

CVR: 33963556

Revisor

Serienummer: e075d295-4ee2-4883-9a2d-5006b658b648

IP: 163.116.xxx.xxx

2026-04-14 10:08:52 UTC



## Emma Johanne Henriksen Due

Bestyrelsesmedlem

Serienummer: 273fdd23-3fbe-41d2-b758-8123a2143a79

IP: 130.225.xxx.xxx

2026-04-14 10:34:33 UTC



## Dorte Brix

Bestyrelsesmedlem

Serienummer: 66f0e702-60bb-40fc-aac3-9e17132c6afd

IP: 84.246.xxx.xxx

2026-04-14 13:58:24 UTC



Dette dokument er underskrevet digitalt via **Penneo.com**. De underskrevne data er valideret vha. den matematiske hashværdi af det originale dokument. Alle kryptografiske beviser er indlejret i denne PDF for validering i fremtiden.

Dette dokument er forseglet med et kvalificeret elektronisk segl. For mere information om Penneos kvalificerede tillidstjenester, se <https://eutl.penneo.com>.

### Sådan kan du verificere, at dokumentet er originalt

Når du åbner dokumentet i Adobe Reader, kan du se, at det er certificeret af **Penneo A/S**. Dette beviser, at indholdet af dokumentet er uændret siden underskriftstidspunktet. Bevis for de individuelle underskrivers digitale underskrifter er vedhæftet dokumentet.

Du kan verificere de kryptografiske beviser vha. Penneos validator, <https://penneo.com/validator>, eller andre valideringstjenester for digitale underskrifter.