



Årsrapport 2023

Indholdsfortegnelse

Beretning og påtegning	3
Virksomhedsoplysninger	3
Ledelsespåtegning	4
Den uafhængige revisors revisionspåtegning	5
Hovedtal for Københavns Universitet	8
Ledelsesberetning 2023	9
Hoved- og nøgletal for Københavns Universitet	22
Afrapportering	25
Afrapportering på den strategiske rammekontrakt	25
Regnskab	27
Regnskabspraksis	27
Resultatopgørelse	33
Balance pr. 31. december	34
Egenkapitalopgørelse	36
Pengestrømsopgørelse	37
Noter	38
Særlige specifikationer	44

Beretning og påtegning

Virksomhedsoplysninger

Virksomheden

Københavns Universitet
Nørregade 10
1165 København K
Hjemstedskommune: Københavns Kommune
CVR-nr.: 29 97 98 12

Bestyrelsen

Merete Eldrup, formand
Dorte Brix
Jesper Grodal
Jan S. Hesthaven
Signe Berner Johansen
Ulrik Vestergaard Knudsen
Kevin Hangaard Olesen
Pia Quist
Lars Rasmussen
Ulla Tofte
Birgitte Vedersø

Rektor

Henrik C. Wegener

Prorektor for uddannelse

Kristian Cedervall Lauts

Prorektor for forskning

David Dreyer Lassen

Universitetsdirektør

Søren Munk Skydsgaard

Revision

Rigsrevisionen
Landgreven 4
1301 København K

Institutionsrevisor

Deloitte Statsautoriseret
Revisionspartnerselskab
Weidekampsgade 6
2300 København S

Advokat

Kammeradvokaten
Kalvebod Brygge 32
1560 København V

Bank

Danske Bank
Holmens Kanal 2
1092 København K

Ledelsespåtegning

Bestyrelse og rektor har dags dato behandlet og godkendt årsrapporten for regnskabsåret 2023 for Københavns Universitet.

Årsrapporten er udarbejdet efter lov om statens regnskabsvæsen mv., bekendtgørelse nr. 116 af 19. februar 2018 om statens regnskabsvæsen m.v., Finansministeriets Økonomisk Administrative Vejledning, bekendtgørelse nr. 778 af 7. august 2019 om lov om universiteter, bekendtgørelse nr. 1611 af 28. december 2022 om tilskud og revision m.v. ved universiteterne samt Uddannelses- og Forskningsstyrelsens retningslinjer for udarbejdelse af årsrapport. I henhold til § 39, stk. 4 i regnskabsbekendtgørelsen tilkendes det hermed:

- At årsrapporten er rigtig, dvs. at årsrapporten ikke indeholder væsentlige fejlinformationer eller udeladelser, herunder at målostillingen og målrapporteringen i årsrapporten er fyldestgørende.
- At de dispositioner, som er omfattet af regnskabsaflæggelsen, er i overensstemmelse med meddelte bevillinger, love og andre forskrifter samt med indgåede aftaler og sædvanlig praksis.
- At der er etableret forretningsgange, der sikrer en økonomisk hensigtsmæssig forvaltning af de midler og ved driften af de institutioner, der er omfattet af årsrapporten.

København, den 5. april 2024

Henrik C. Wegener
Rektor

Søren Munk Skydsgaard
Universitetsdirektør

Bestyrelse

Merete Eldrup
Formand

Dorte Brix

Jesper Grodal

Jan S. Hesthaven

Signe Berner Johansen

Ulrik Vestergaard Knudsen

Kevin Hangaard Olesen

Pia Quist

Lars Rasmussen

Ulla Tofte

Birgitte Vedersø

Den uafhængige revisors revisionspåtegning

Deloitte er af bestyrelsen på Københavns Universitet valgt som institutionsrevisor for Københavns Universitet i henhold til universitetslovens §28, stk. 3. Rigsrevisionen har ansvaret for den samlede revision i henhold til Rigsrevisorloven.

Til bestyrelsen for Københavns Universitet

Revisionspåtegning på årsregnskabet

Konklusion

Vi har revideret årsregnskabet for Københavns Universitet for regnskabsåret 1. januar - 31. december 2023, der omfatter resultatopgørelse, balance, egenkapitalopgørelse, pengestrømsopgørelse og noter, herunder anvendt regnskabspraksis, som anført på side 27-32. Årsregnskabet udarbejdes efter bekendtgørelse nr. 1611 af 28. december 2022 om tilskud og revision m.v. ved universiteterne, samt de retningslinjer og instrukser om årsregnskab, der er givet af Uddannelses- og Forskningsministeriet, og herunder Uddannelses- og Forskningsstyrelsen, herefter samlet benævnt statens regnskabsregler.

Det er vores opfattelse, at årsregnskabet i alle væsentlige henseender er rigtigt, dvs. udarbejdet i overensstemmelse med statens regnskabsregler.

Grundlag for konklusion

Vi har udført vores revision i overensstemmelse med internationale standarder om revision og de yderligere krav, der er gældende i Danmark samt standarderne for offentlig revision, idet revisionen udføres på grundlag af bestemmelserne i bekendtgørelse nr. 1611 af 28. december 2022 om tilskud og revision mv. ved universiteterne og aftale om interne revisioner ved universiteterne indgået mellem Uddannelses- og Forskningsministeren og Rigsrevisor i henhold til Rigsrevisorlovens §9. Vores ansvar ifølge disse standarder og krav er nærmere beskrevet i revisionspåtegningens afsnit ”Revisors ansvar for revisionen af årsregnskabet”. Vi er uafhængige af Københavns Universitet i overensstemmelse med International Ethics Standards Board for Accountants’ internationale retningslinjer for revisorers etiske adfærd (IESBA Code) og de yderligere etiske krav, der er gældende i Danmark, ligesom vi har opfyldt vores øvrige etiske forpligtelser i henhold til disse krav og IESBA Code. Det er vores opfattelse, at det opnåede revisionsbevis er tilstrækkeligt og egnet som grundlag for vores konklusion.

Ledelsens ansvar for årsregnskabet

Ledelsen har ansvaret for udarbejdelsen af et årsregnskab, der i alle væsentlige henseender er rigtigt, dvs. udarbejdet i overensstemmelse med statens regnskabsregler. Ledelsen har endvidere ansvaret for den interne kontrol, som ledelsen anser for nødvendig for at udarbejde et årsregnskab uden væsentlig fejlinformation, uanset om denne skyldes besvigelser eller fejl.

Ved udarbejdelsen af årsregnskabet er ledelsen ansvarlig for at vurdere Københavns Universitet evne til at fortsætte driften; at oplyse om forhold vedrørende fortsat drift, hvor dette er relevant; samt at udarbejde årsregnskabet på grundlag af regnskabsprincippet om fortsat drift, medmindre ledelsen enten har til hensigt at likvidere Københavns Universitet, indstille driften eller ikke har andet realistisk alternativ end at gøre dette.

Revisors ansvar for revisionen af årsregnskabet

Vores mål er at opnå høj grad af sikkerhed for, om årsregnskabet som helhed er uden væsentlig fejlinformation, uanset om denne skyldes besvigelser eller fejl, og at afgive en revisionspåtegning med en konklusion. Høj grad af sikkerhed er et højt niveau af sikkerhed, men er ikke en garanti for, at en revision, der udføres i overensstemmelse med internationale standar-

der om revision og de yderligere krav, der er gældende i Danmark, samt standarderne for offentlig revision, idet revisionen udføres på grundlag af bestemmelserne i bekendtgørelse nr. 1611 af 28. december 2022 om tilskud og revision mv. ved universiteterne, altid vil afdække væsentlig fejlinformation, når sådan findes. Fejlinformationer kan opstå som følge af besvigelser eller fejl og kan betragtes som væsentlige, hvis det med rimelighed kan forventes, at de enkeltvis eller samlet har indflydelse på de økonomiske beslutninger, som regnskabsbrugerne træffer på grundlag af årsregnskabet.

Som led i en revision, der udføres i overensstemmelse med internationale standarder om revision og de yderligere krav, der er gældende i Danmark, samt standarderne for offentlig revision, idet revisionen udføres på grundlag af bestemmelserne i bekendtgørelse nr. 1611 af 28. december 2022 om tilskud og revision mv. ved universiteterne, foretager vi faglige vurderinger og opretholder professionel skepsis under revisionen. Herudover:

- Identificerer og vurderer vi risikoen for væsentlig fejlinformation i årsregnskabet, uanset om denne skyldes besvigelser eller fejl, udformer og udfører revisionshandlinger som reaktion på disse risici samt opnår revisionsbevis, der er tilstrækkeligt og egnet til at danne grundlag for vores konklusion. Risikoen for ikke at opdage væsentlig fejlinformation forårsaget af besvigelser er højere end ved væsentlig fejlinformation forårsaget af fejl, idet besvigelser kan omfatte sammensværgelser, dokumentfalsk, bevidste udeladelser, vildledning eller tilsidesættelse af intern kontrol.
- Opnår vi forståelse af den interne kontrol med relevans for revisionen for at kunne udforme revisionshandlinger, der er passende efter omstændighederne, men ikke for at kunne udtrykke en konklusion om effektiviteten af Københavns Universitet interne kontrol.
- Tager vi stilling til, om den regnskabspraksis, som er anvendt af ledelsen, er passende, samt om de regnskabsmæssige skøn og tilknyttede oplysninger, som ledelsen har udarbejdet, er rimelige.
- Konkluderer vi, om ledelsens udarbejdelse af årsregnskabet på grundlag af regnskabsprincippet om fortsat drift er passende, samt om der på grundlag af det opnåede revisionsbevis er væsentlig usikkerhed forbundet med begivenheder eller forhold, der kan skabe betydelig tvivl om Københavns Universitet evne til at fortsætte driften. Hvis vi konkluderer, at der er en væsentlig usikkerhed, skal vi i vores revisionspåtegning gøre opmærksom på oplysninger herom i årsregnskabet eller, hvis sådanne oplysninger ikke er tilstrækkelige, modificere vores konklusion. Vores konklusioner er baseret på det revisionsbevis, der er opnået frem til datoen for vores revisionspåtegning. Fremtidige begivenheder eller forhold kan dog medføre, at Københavns Universitet ikke længere kan fortsætte driften.

Vi kommunikerer med den øverste ledelse om blandt andet det planlagte omfang og den tidsmæssige placering af revisionen samt betydelige revisionsmæssige observationer, herunder eventuelle betydelige mangler i intern kontrol, som vi identificerer under revisionen.

Udtalelse om ledelsesberetningen

Ledelsen er ansvarlig for ledelsesberetningen.

Vores konklusion om årsregnskabet omfatter ikke ledelsesberetningen, og vi udtrykker ingen form for konklusion med sikkerhed om ledelsesberetningen.

I tilknytning til vores revision af årsregnskabet er det vores ansvar at læse ledelsesberetningen og i den forbindelse overveje, om ledelsesberetningen er væsentligt inkonsistent med årsregnskabet eller vores viden opnået ved revisionen eller på anden måde synes at indeholde væsentlig fejlinformation.

Vores ansvar er derudover at overveje, om ledelsesberetningen indeholder krævede oplysninger i henhold til statens regnskabsregler.

Baseret på det udførte arbejde er det vores opfattelse, at ledelsesberetningen er i overensstemmelse med årsregnskabet og er udarbejdet i overensstemmelse med kravene i statens regnskabsregler. Vi har ikke fundet væsentlig fejlinformation i ledelsesberetningen.

Erklæring i henhold til anden lovgivning og øvrig regulering

Udtalelse om juridisk-kritisk revision og forvaltningsrevision

Ledelsen er ansvarlig for, at de dispositioner, der er omfattet af regnskabsaflæggelsen, er i overensstemmelse med meddelte bevillinger, love og andre forskrifter samt med indgåede aftaler og sædvanlig praksis. Ledelsen er også ansvarlig for, at der er taget skyldige økonomiske hensyn ved forvaltningen af de midler og driften af aktiviteter, der er omfattet af årsregnskabet. Ledelsen har i den forbindelse ansvar for at etablere systemer og processer, der understøtter sparsommelighed, produktivitet og effektivitet.

I tilknytning til vores revision af årsregnskabet er det vores ansvar at gennemføre juridisk-kritisk revision og forvaltningsrevision af udvalgte emner i overensstemmelse med standarderne for offentlig revision. I vores juridisk-kritiske revision efterprøver vi med høj grad af sikkerhed for de udvalgte emner, om de undersøgte dispositioner, der er omfattet af regnskabsaflæggelsen, er i overensstemmelse med de relevante bestemmelser i bevillinger, love og andre forskrifter samt indgåede aftaler og sædvanlig praksis. I vores forvaltningsrevision vurderer vi med høj grad af sikkerhed, om de undersøgte systemer, processer eller dispositioner understøtter skyldige økonomiske hensyn ved forvaltningen af de midler og driften af aktiviteter, der er omfattet af årsregnskabet.

Hvis vi på grundlag af det udførte arbejde konkluderer, at der er anledning til væsentlige kritiske bemærkninger, skal vi rapportere herom i denne udtalelse.

Vi har ingen væsentlige kritiske bemærkninger at rapportere i den forbindelse.

København, den 5. april 2024

Deloitte

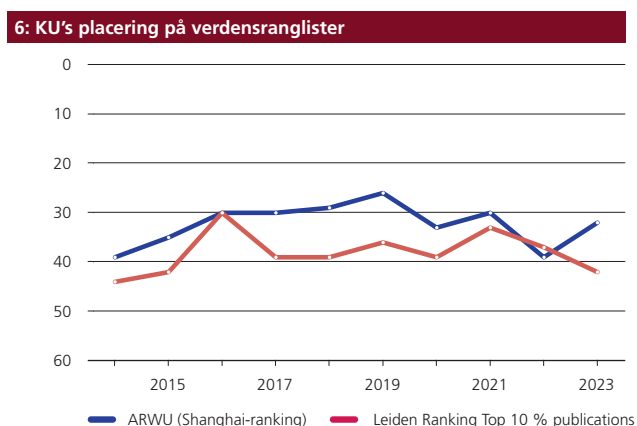
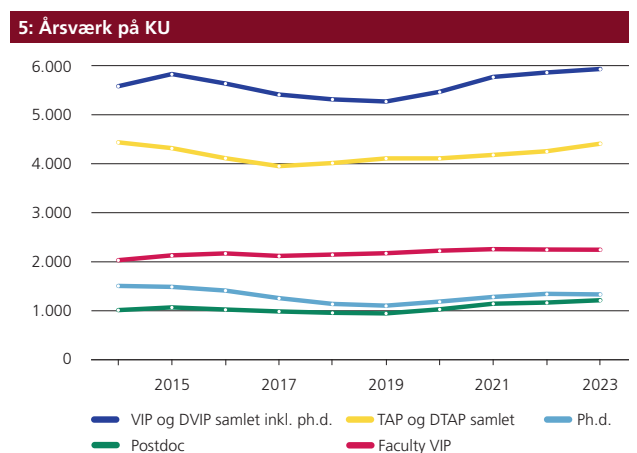
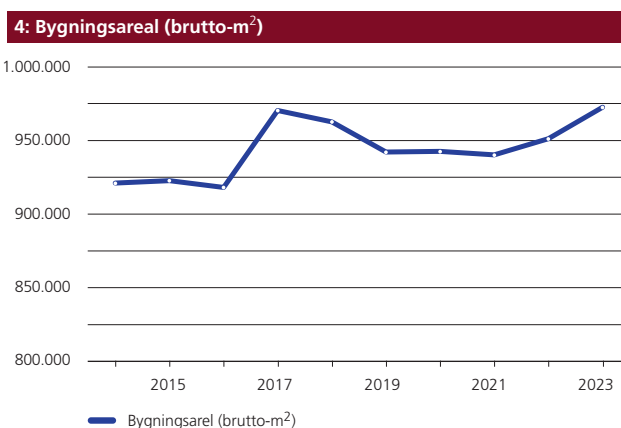
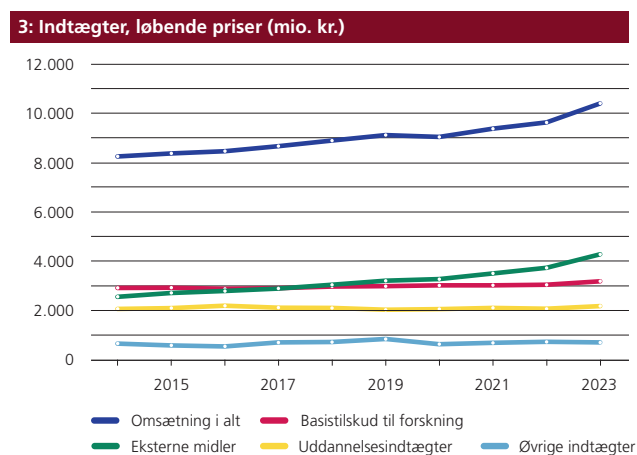
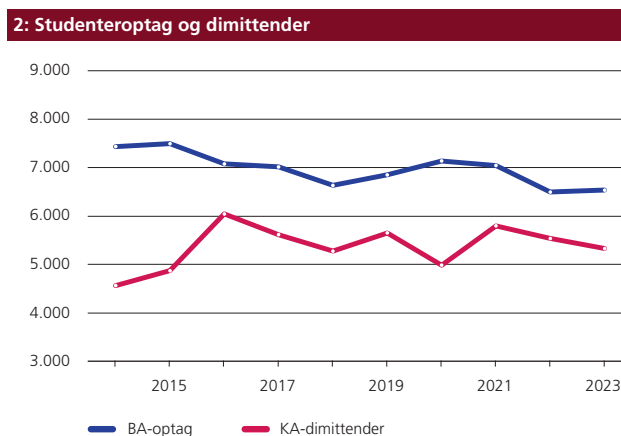
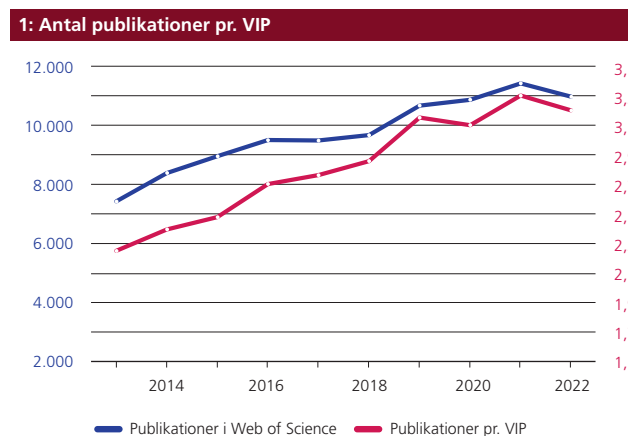
Statsautoriseret Revisionspartnerselskab
CVR-nr. 33 96 35 56

Lars Hillebrand
statsautoriseret revisor
MNE-nr. mne26712

Christian Dahlstrøm
statsautoriseret revisor
MNE-nr. mne35660

Hovedtal for Københavns Universitet

Ledelsesberetningen tager udgangspunkt i nedenstående seks figurer, der viser KU's udvikling på en række udvalgte parametre.



Kilder: 1: ISI Web of Science; 2: STADS-data; 3: KU's økonomisystem (Navision). Indtægterne korresponderer med tallene i proforma resultatopgørelsen; 4: KU's fælles FM-system (MainManager); 5: KU's HR Business Intelligence; 6: Academic Ranking of World Universities (Shanghai) & Leiden Ranking. Historiske tal i Leiden Ranking ændres ikke i forbindelse med metodeskift med videre.

Ledelsesberetning 2023

Årets faglige resultater

Københavns Universitet (KU) skal være til ”til gavn for flere”. Med lanceringen af en ny strategi i 2023 satte KU en klar retning for universitetets udvikling frem mod 2030. KU skal åbne sig mere for omverdenen – fremragende forskning, uddannelse og innovation skal skabe ny viden, oplyse den enkelte og bidrage til velfærd, velstand og et bæredygtigt samfund. Strategien skal i de kommende år realiseres gennem tre ambitioner om, at KU skal være ”Det bedste sted for de bedste idéer”, ”Et innovativt og løsningsorienteret universitet” og en ”Livslang læringspartner”.

I 2023 havde KU fortsat høj søgning til sine uddannelser, og tendensen med faldende ledighed blandt KU’s dimitterende fortsatte. I 2023 var ledigheden blandt KU’s dimitterende således nede på 6,6 procent (4.-7. kvartal) – hvilket er en halvering i forhold til 2021 (13,4 procent). På uddannelsesområdet var året også præget af den politiske aftale om reform af kandidatuddannelserne. KU ser reformen som en anledning til at udvikle uddannelser af høj kvalitet i mere fleksible formater og som et bidrag til ambitionerne i KU’s nye strategi om at styrke efter- og videreuddannelsesområdet.

KU fastholdt i 2023 sin høje forskningsmæssige kvalitet med placeringer i den europæiske top-10 på ranglister som ARWU/Shanghai og CWTS Leiden, der primært vægter forskningsindikatorer. Universitetet tiltrak ligeledes store bevillinger til ambitiøse forskningsprojekter fra både danske offentlige kilder, det europæiske rammeprogram for forskning, Horizon Europe, og private fonde. KU har været blandt de mest succesfulde universiteter i Europa, når det gælder hjemtag af EU-midler fra Horizon Europe. I november 2023 rundede KU en milliard kroner i EU-støtte fra hele rammeprogrammet. Blandt årets europæiske bevillinger til KU-forskere var fire ERC Advanced Grants – de mest prestigefulde bevillinger fra Det Europæiske Forskningsråd til særligt fremragende og velmeriterede forskere.

Et af de store resultater på innovationsområdet kom i august, hvor Novo Nordisk opkøbte KU-spinout-virksomheden Embark Biotech. KU igangsatte i 2023 desuden en række innovationsfokuserede indsatser inden for meritering

De økonomiske rammer

Omsætningen på KU udgjorde i 2023 10.413,2 mio. kr., hvilket er en stigning i løbende priser på 773,6 mio. kr. i forhold til 2022. Stigningen skal primært tilskrives en stigning i de eksterne tilskud til forskningsaktiviteter på 526,4 mio. kr., hvor KU har oplevet vækst. Ligeledes skyldes det en stigning i finanslovsmidlerne på 242,1 mio. kr., hvor størstedelen af stigningen skyldes pris- og lønregulering (207 mio. kr.). Siden 2022 er finanslovstilskuddet øget med midler til af NATO Defence Innovation Accelerator for the North Atlantic (DIANA) (Center for kvanteteknologi), og det decentrale grundtilskud og beskæftigelsestilskuddet er øget. Modsat har der været et fald i aktiviteten til heltidsuddannelse og deltidsuddannelse. Der har ligeledes været et fald i de øvrige indtægter.

På Tillægsbevillingsloven 2023 er KU’s ramme blevet reduceret med rammekorrektioner som følge af 17. fase af statens indkøbsprogram med 0,3 mio. kr., og de aktivitetsbestemte tilskud er reduceret med 80,7 mio. kr. som følge af lavere aktivitet på heltidsuddannelse og deltidsuddannelse. Modsat trækker tillægsaftale om flere og bedre uddannelsesmuligheder i hele Danmark til investerings- og etableringstilskud for udbuddet af Medicin i Køge på 10,5 mio. kr. Under forskning er der ligeledes tildelt ekstra midler til opbygning af strategiske forskningsmiljøer på 18,0 mio. kr., og som følge af aftale om forskningsreserven i 2023 er der ydet et ekstraordinært tilskud på 5,9 mio. kr. til understøttelse af småfagsordningen.

af innovation, strategiske partnerskaber samt udvikling af økosystemet for forretningsudvikling på universitetet.

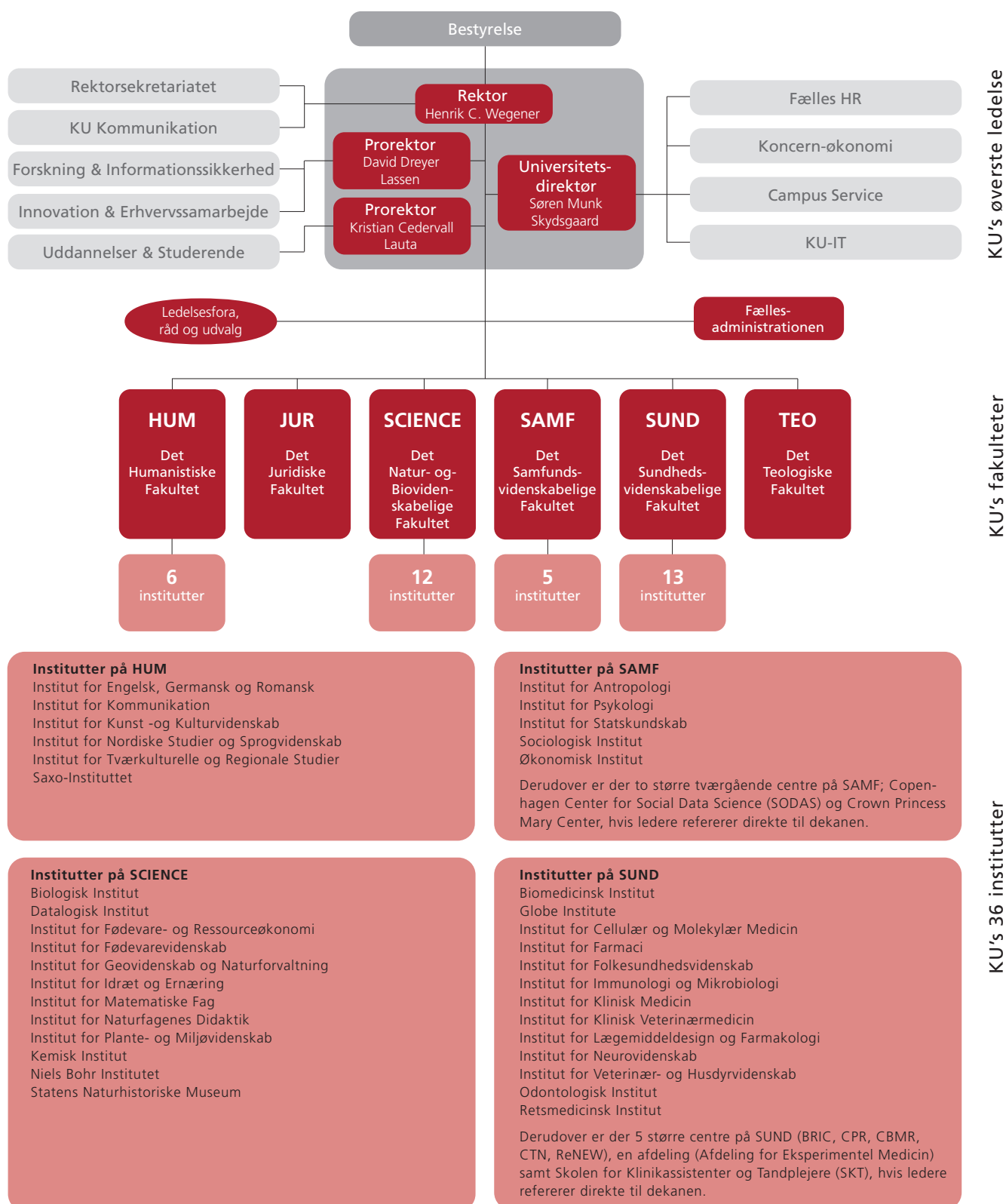
Forskning

Forskningspublikationer

KU’s forskningspublikationer er et af de vigtigste elementer i det samlede billede af universitetets mangeartede former for formidling af viden til det danske og internationale samfund.

Databasen Web of Science (WoS) opgør forskningspublikationer internationalt. Der er forsinkelse på registrering af publikationer i WoS og de andre internationale publikationsdatabaser, så først i foråret 2023 kom opgørelsen for

KU's organisation pr. 1. januar 2024



KU's øverste ledelse

KU's fakulteter

KU's 36 institutter

kalenderåret 2022. Her var der registreret 10.962 KU-publikationer. Universitetets årlige publikationstal har ligget nogenlunde stabilt med udsving på få hundrede igennem de seneste fem år. Det samlede antal af KU-publikationer i WoS er dog steget med 48 procent hen over de seneste 10 år (2013-2022).

Rankings

I 2023 var KU fortsat det danske universitet, der lå højest på de toneangivende internationale ranglister over verdens bedste universiteter. På to af de fire ranglister, som KU følger, var universitetet i den europæiske top-10 – i det ene tilfælde sågar på en femteplads:

- ARWU/Shanghai Ranking placerer KU som nr. 32 i verden og nr. 7 i Europa.
- CWTS Leiden Ranking placerer KU på en 42.-plads i verden og en 5.-plads europæisk målt på antallet af publikationer, som hører til i de øverste 10 procent af verdens mest citerede publikationer.
- QS World University Ranking placerer KU som nr. 107 i verden og nr. 39 i Europa.
- Times Higher Education Ranking (THE) placerer KU som nr. 103 i verden og nr. 34 i Europa.

Selv de mest etablerede ranglister over universiteter er omskiftelige og bruger forskellige indikatorer. På to af ranglisterne oplevede KU fremgang i 2023 (ARWU og THE), mens KU gik tilbage på de to andre (QS og Leiden).

Tiltrækning af eksterne midler

KU hjemtog i alt 5.388,8 mio. kr. i 2023 i konkurrence med danske og internationale universiteter og vidensinstitutioner. Det er 1.030,5 mio. kr. mere end i 2022 – en stigning på 24 procent.

De eksterne forskningsmidler stammer især fra private danske kilder (særligt fonde), som udgør 56 procent af hjemtaget, mens tiltrækningen af forskningsmidler fra offentlige danske kilder udgør 25 procent og midler fra EU's rammeprogram udgør 15 procent. Både de offentlige danske midler og de europæiske midler er blevet flere i 2023 med en stigning på henholdsvis 32 procent og 102 procent i forhold til 2022.

Aftale om projekttillæg med fonde

I 2023 indgik Danske Universiteter en aftale med seks toneangivende private fonde om et projekttillæg til fondsfinansierede forskningsprojekter. Aftalen var et resultat af flere års dialog mellem fondene og universiteterne, hvor KU har været en aktiv deltager. Den nye projekttillægsmodel giver bedre dækning af de samlede omkostninger ved forskningsprojekterne, hvilket vil hjælpe med at sikre stabilitet for universitetets økonomi. Aftalen forventes implementeret i løbet af 2024.

Sikkert forsknings samarbejde

De danske efterretningstjenester har vurderet, at KU og andre danske forskningsinstitutioner står over for en reel trussel om spionage og cyberangreb fra fremmede magter, som søger at skaffe sig adgang til værdifuld viden og teknologi. KU har skærpet fokus på sikkerhed i forbindelse med forskning og forsknings samarbejde. I marts valgte KU at indføre et stop for nye samarbejder med personer fra det kinesiske program Chinese Scholarship Council.

Kodeks for god videnskabelig praksis

I 2023 lancerede KU en opdateret version af *Kodeks for god videnskabelig praksis*. Kodekset beskriver rammerne for, hvordan man bedriver god forskning på KU, og hvilke regler der skal følges, når man håndterer emner som tildealing af forfatterskaber, deltagelse i forsknings samarbejde med private eller offentlige organisationer og interessekonflikter.

Innovation og erhvervs samarbejde

KU etablerede i starten af 2023 afdelingen Innovation & Erhvervs samarbejde, der skal styrke innovation og entreprenørskab på tværs af hele universitetet, og i april lancerede KU sin første tværgående innovationsstrategi. Med strategien har KU allerede igangsat innovationsfokuserede indsatser inden for meritering af innovation, strategiske partnerskaber med eksterne og udvikling af økosystemet for forretningsudvikling på universitetet.

KU Lighthouse – et fyrtårn for entreprenante studerende og forskere

I november 2022 åbnede innovationscentret KU Lighthouse, der på kort tid er blevet en drivkraft for studenter- og forskningsbaseret innovation på universitetet. Der er nu mere end 110 start-ups tilknyttet innovationscentret, og der er blevet afviklet mere end 40 forskellige arrangementer for de cirka 250 brugere. KU har indgået et strategisk samarbejde med Symbion, der blandt andet inkluderer en ny digital infrastruktur, adgang til kurser og undervisningsmateriale, mentorforløb og uddeling af bevillinger.

Opfindelser, kommercialisering og erhvervssamarbejde

For at understøtte, at forskningsbaseret viden omsættes til nye løsninger, arbejder KU blandt andet på at videreudvikle Copenhagen Science City til et internationalt førende innovationsdistrikt lig Kendall Square i Boston. Gennem udvikling af byrummet omkring Nørre Campus er målet at skabe et vidensepicenter for især life science og deeptech, hvor forskere, virksomheder og myndigheder kan videndele samt opnå bedre muligheder for blandt andet etablering af start-ups, kliniske studier og kapitaltiltrækning.

KU's nye investeringsselskab, UCPH Ventures A/S, foretog i 2023 sine første to investeringer i henholdsvis GutCRINE Aps og Dania Therapeutics (Dania Tx). UCPH Ventures A/S har til formål at investere i virksomheder, der er vokset ud af universitetets forskningsaktiviteter (spinouts) og give forskerne bedre mulighed for at komme igennem den første fase af deres iværksætteri.

KU lancerede i 2023 sit første koncept for ekspreslicenser særligt rettet mod entreprenante forskere på kvanteområdet. Ekspreslicensen har blandt andet til formål at forenkle processen for, hvordan KU's forskere kan springe ud som iværksættere. Herved kan KU bidrage til etablering af flere kvantevirksomheder og understøtte opbygningen af et kommercielt økosystem på området.

I 2023 blev der indgået 31 licensaftaler om kommerciel udnyttelse af teknologier fra KU. To af aftalerne blev indgået med nye spinouts: GutCRINE og Luper Technologies. KU's forskere har i løbet af 2023 anmeldt 65 nye opfindelser, og universitetet har indgivet 27 patentansøgninger.

Iværksættere fra KU bidrager med nye løsninger på samfundets udfordringer

KU-spinout opkøbt af Novo Nordisk

I 2014 valgte en forskergruppe fra Det Sundhedsvidenskabelige Fakultet (SUND) at anmelde deres forskningsmæssige gennembrud som opfindelse til KU. De etablerede spinout-virksomheden Embark Biotech, der fik licens til udnyttelse af opfindelsen. Virksomheden, som er etableret i innovationsdistriktet Copenhagen Science City omkring Nørre Campus, har omsat grundforskning til en helt ny behandlingsmetode af svær overvægt og type 2-diabetes. I august 2023 solgte stifterne virksomheden og dets lægemiddelmål EMB1 til Novo Nordisk for 111,8 mio. kr. med mulige milepælsbetalinger for 3,4 mia. kr.

Studenter-startup udvikler VR-teknologi til fysisk træning

Virksomheden Syncsense blev startet af to KU-studerende, der gerne ville gøre fysisk træning spændende for ældre borgere og mennesker med handicap. Syncsense vandt acceleratorforløbet AI Denmark og fik mulighed for at samarbejde med forskere fra Datalogisk Institut på KU om udviklingen af kunstig intelligens til at gøre træning med VR-teknologi mere virkelighedstro. I dag bruges teknologien af 30 kommuner, regioner og private sundhedsaktører.

Endelig har KU indgået 194 samarbejdsaftaler med IP med private virksomheder.

Uddannelse

Årets hovedtal for optag, STÅ og ECTS

KU bød 6.544 studerende velkommen på en af universitetets bacheloruddannelser, mens 6.085 blev optaget på en kandidatuddannelse i 2023. Bacheloroftaget er stort set uændret i forhold til året før, mens kandidatoptaget er steget med 6,3 procent. Ansøgningstallet i 2023 lå på 31.788 mod 31.197 i 2022, det vil sige en stigning på 1,9 procent. Ansøgningerne kom fra 18.598 unikke ansøgere, hvoraf 11.294 havde en uddannelse på KU som deres førsteprioritet. Antallet af førsteprioritetsansøgninger steg med 5,5 procent i forhold til 2022.

Stigningen i kandidatoptaget er i nogen grad båret af et større optag af udenlandske studerende. Ledighedsbaseret

dimensionering og den politiske aftale om udflytning af uddannelser påvirker også antallet af udbudte studiepladser på KU.

Studieaktiviteten var stort set uændret fra 2022 til 2023. I 2023 blev der realiseret 27.211 studenterårsværk (STÅ) på KU mod 27.451 året før – svarende til et fald på knap 1 procent. I 2023 optjente en fuldtids bachelorstuderende i gennemsnit 47,1 ECTS mod 47,5 ECTS i 2022 – svarende til et fald på 0,8 procent. For kandidatstuderende er den gennemsnitlige ECTS-optjening steget 1,9 procent – fra 46,9 i 2022 til 47,8 i 2023. Antallet af dimittender faldt med 3,8 procent fra 5.547 i 2022 til 5.337 i 2023.

Nye uddannelser og lukning af uddannelser

KU havde i 2023 første optag på en ny, tværfaglig bachelordannelse i kognitions- og datavidenskab. Uddannelsen er et samarbejde mellem tre fakulteter og omfatter discipliner som datalogi, psykologi, neurovidenskab, filosofi og lingvistik. Uddannelsen kom godt fra start med 312 ansøgninger, hvoraf 46 ansøgere fik tilbudt en studieplads. KU åbnede også en ny kandidatuddannelse i Quantum Information Science, der bidrager til at konsolidere København som et centrum for kvantevidenskab.

I forbindelse med den politiske aftale om ”Flere og bedre uddannelsesmuligheder i hele Danmark” skal KU reducere antallet af studerende i København med 6 procent frem mod 2030, svarende til 929 studiepladser. For at opnå reduktionen er KU i færd med at udflytte 180 studiepladser, overføre 124 studiepladser til Aarhus Universitet og nedlægge 625 studiepladser. Implementeringen af nedskaleringerne forløber planmæssigt, og KU forventer at opfylde aftalen på det maksimale optag i 2030.

I april 2023 fik KU godkendt en engelsksproget kandidatuddannelse i Biosolutions. Uddannelsen udbydes i Kalundborg med første optag den 1. september 2024. KU fik ligeledes godkendt en dublering af bachelor- og kandidatuddannelserne i medicin med udbud i Køge, Region Sjælland. Bacheloruddannelsen vil have første optag den 1. september 2024. Det Samfundsvidenskabelige Fakultet (SAMF) har indgået en aftale med Region Sjælland om oprettelse af et spor i klinisk psykologi på kandidatuddannelsen i psykologi med base i Slagelse og Roskilde. Som følge af regionaliseringsaftalen overflyttes desuden bachelo-

ruddannelsen i husdyrvidenskab og kandidatuddannelsen i Animal Science til Aarhus Universitet, hvor de vil blive udbudt ved AU-Viborg-Forskningscenter Foulum. Bacheloruddannelsen i husdyrvidenskab havde sidste optag på KU i september 2023, og kandidatuddannelsen i Animal Science vil have sidste optag på KU i september 2026.

Efter- og videreuddannelse

I 2023 blev en ny portal for efter- og videreuddannelses tilbud åbnet. Portalen er første version af en samlet platform for al efteruddannelse på KU. Omdrejningspunktet er en indgang med faglige emner, hvor alle kurser, uddannelser og skræddersyede tilbud præsenteres på tværs af 10 forskellige emner. I perioden februar til november var der cirka 140.000 besøgende.

I KU's nye ”Strategi 2030 – Til gavn for flere” er det en strategisk ambition, at universitetet skal være en livslang læringspartner. I løbet af 2024 skal universitetet arbejde med at tilrettelægge, hvorledes ambitionen kan realiseres, herunder i forhold til nye forretningsmodeller, administrativ understøttelse og incitamenter.

AI i uddannelserne

Drøftelsen af håndtering af AI har fyldt meget i uddannelsesverdenen siden lanceringen af ChatGPT ultimo 2022. KU bevægede sig i 2023 fra et forbud mod ChatGPT i eksamenssammenhænge til at åbne for, at fagmiljøerne i nogle tilfælde kan tillade anvendelsen af sprogmodeller. Der blev i løbet af året afholdt en række workshops og kurser for underviserne i sprogmodeller. KU har opbygget en videnportal om området og fik i maj også et AI-undervisernetværk, der fungerer som en platform for samarbejde, videndeling og praksisfællesskab i forhold til anvendelsen af denne nye teknologi i undervisningen.

Studerendes digitale kompetencer

KU har fortsat stort fokus på de studerendes digitale kompetencer og har besluttet, at alle BA-uddannelser skal indarbejde fem emner inden for digital dannelse (KU-modellen) i uddannelserne inden udgangen af 2024. De første skridt i implementeringen har blandt andet været at skabe overblik over, hvilke kurser der allerede har et digitalt fokus, og hvor det mangler. Herefter udarbejdes læringsmål, mens kursusbeskrivelser, kompetenceprofiler og/eller

studieordninger opdateres for at afspejle det digitale dansesfokus.

Brobygning til gymnasieskolen

Der blev i 2023 afholdt møder i universitetets advisory board for samarbejde med gymnasiesektoren, som består af gymnasierektorer, der repræsenterer de fire gymnasieretninger og geografisk dækker Storkøbenhavn, Sjælland og Lolland-Falster. Primo december afholdt KU sin første ledelsesdag, hvor gymnasierektorer fra hele landet og repræsentanter fra KU's uddannelsesledelse deltog. På ledelsesdagen drøftede over 100 deltagere kunstig intelligens.

Bæredygtighed

Bæredygtig organisation

KU har sat en række ambitiøse bæredygtighedsmål for 2030, som blandt andet omfatter en 50 procents reduktion af universitetets klimaaftryk pr. årsværk sammenlignet med 2018. KU's seneste klimaregnskab for 2022 viste, at universitetets klimaaftryk pr. årsværk er reduceret med 20 procent (se figur 2 nedenfor).

Målet om 50 procents reduktion kræver dels en optimering af KU's arealanvendelse, hvilket blandt andet indebærer

opsigelser af lejemål og arealfortætning. Herudover fylder indkøb og forbrug i laboratorierne, flyrejser og it meget i CO₂-aftrykket, og er derfor vigtige fokusområder for universitetet.

I 2023 fortsatte KU arbejdet med at udvikle databaserede styringsmodeller for bæredygtighed. KU begyndte at indarbejde bæredygtighed i universitetets indkøbsprogram og fortsatte indsatsen med bæredygtig laboratorie-certificering (LEAF). Således arbejdede cirka 1.800 medarbejdere i 2023 i laboratorier, som var omfattet af bæredygtigheds-certificeringen.

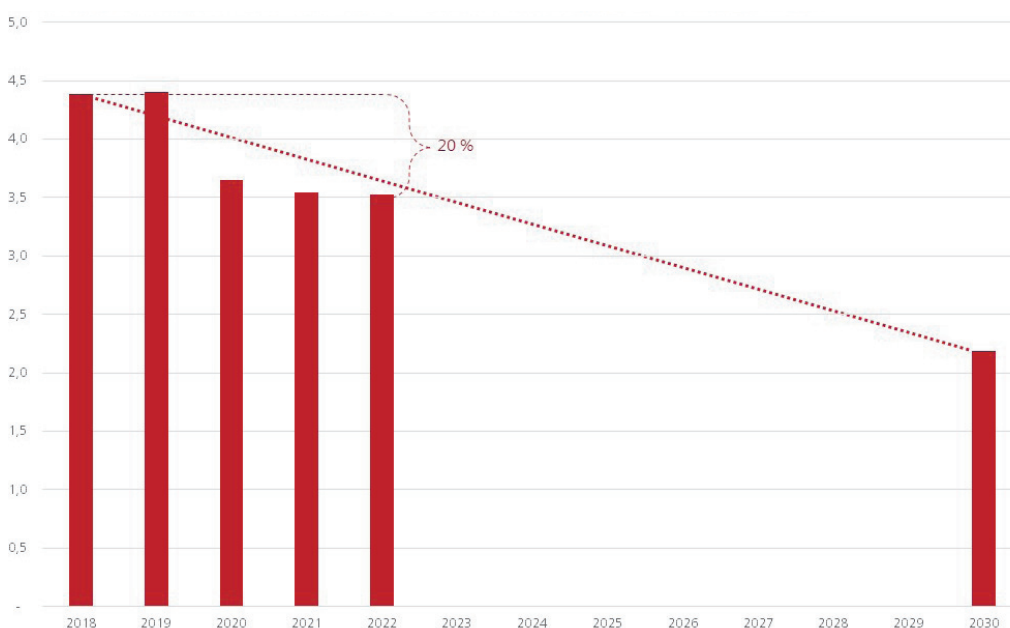
KU etablerede i 2023 udvidet kildesortering på hele universitetet. I løbet af året blev der opsat mere end 2.500 beholdere til affaldssortering i tæt samarbejde med studerende og ansatte. Bedre kildesortering skal bidrage til at nå KU's bæredygtighedsmål om 60 procents genanvendelse i 2030.

Endelig skulle alle institutter i 2023 sætte kvantitative mål for reduktionen af klimaaftrykket fra flyrejser.

Strategisk bæredygtighedsprogram

KU's strategiske bæredygtighedsprogram blev i 2023 evalueret, så erfaringerne fra de tværgående projekter kan kvalificere udviklingen af bæredygtighedsområdet i den nye

Figur 2: KU's klimaaftryk pr. årsværk



KU's mål om 50 procents reduktion i CO₂e pr. årsværk i 2030 sammenlignet med 2018 (4,4 tons) giver et samlet CO₂e-aftryk pr. årsværk i 2030 på 2,2 tons.

Den samlede reduktion i KU's klimaaftryk pr. årsværk i perioden 2018-2022 er på 20 procent.

Det samlede antal årsværk på KU (STÅ og ÄV) er i perioden steget med 1 procent.

I 2022 er KU's samlede klimaaftryk 3,5 tons CO₂e pr. årsværk.

strategiperiode. Indsatserne omfatter forskning, uddannelse og samfundsengagement samt KU's egen institution.

KU har i løbet af 2023 haft fokus på at styrke engagementet og medejerskabet for den grønne omstilling på universitetet. Blandt andet testede SAMF nye metoder til inddragelse via en klimasamling, hvor 36 ansatte og studerende prioriterede og anbefalede, hvordan fakultetet skal arbejde med klima og bæredygtighed fremover.

KU har arbejdet strategisk på at modne forskningssamarbejdet på tværs af fakulteterne og har uddelt midler til etablering af tværgående forskernetværk med fokus på bæredygtighedsudfordringer. Flere af forskernetværkene er nu tilknyttet Green Solution Centre (GSC). GSC afholdt i slutningen af 2023 en intern konference med det formål at videndele og udbrede tværfaglig forskning, der bidrager med samfundsløsninger på klimakrisen.

Internationalt engagement

Internationale samarbejder

I 2023 varetog KU formandskabet for 4EU+-alliancen, hvor KU blandt andet ledte arbejdet med formuleringen af 4EU+-alliancens første strategi 2025-2035. Under KU's formandskab har 4EU+ udviklet sig i positiv retning, og samarbejdet i allianceen er modnet.

I februar 2023 aflagde ledelsen på University of Edinburgh besøg på KU, hvilket var startskuddet til et år med intensiv opbygning af det strategiske partnerskab mellem KU og University of Edinburgh. Det har blandt andet udmøntet sig i et fælles opslag om seed-money til udvikling af samarbejder inden for forskning og uddannelser. I juni 2023 blev der afholdt en fælles forskerworkshop ved universitetet i Edinburgh, hvor fem forskningsnetværk blev dannet med henblik på ansøgninger om ekstern finansiering.

Internationalisering

KU øgede den internationale studentermobilitet med 47 procent på den udgående mobilitet (fra 1.352 til 1.982) og 33 procent på den indgående mobilitet (fra 1.593 til 2.123) i forhold til 2022. Stigningen skal blandt andet ses i lyset af, at dele af verden stadig var lukket ned i 2022 på grund af COVID-19. Der arbejdes kontinuerligt med at lette de

administrative processer for både ud- og indrejsende studerende. Samtidig har KU tilskyndet til mere bæredygtige rejseformer ved at støtte studerende, der rejser med for eksempel bus eller tog. Fra efteråret blev det også muligt at støtte udrejsende studerende med funktionsnedsættelser med ekstra stipendiemidler. I alt 59 studerende modtog støtte.

I 2023 optog KU 1.121 internationale studerende på hele kandidatgrader mod 954 i 2022. Som led i KU's sprogpolitik og arbejdet med at fastholde internationale kandidater i Danmark efter endt uddannelse, har KU udvidet tilbuddet om danskundervisning på campus, hvilket har fordoblet antallet af deltagere til cirka 300 pr. semester.

Internationale medarbejdere

KU er i stigende grad en international arbejdsplads. I 2023 var der 2.984 internationale ansatte på KU – svarende til 29 procent af den samlede medarbejderstab. Antallet af internationale ansatte er steget 42 procent siden 2019. På tværs af samtlige videnskabelige stillinger er antallet af internationale ansatte gennemsnitligt steget med 36 procent siden 2019, hvor den største stigning er forekommet i antallet af adjunkter (43 procent), og den mindste stigning ses i antallet af lektorer (27 procent). På fakultetsniveau er stigningen i antallet af internationale ansatte jævnt fordelt proportionalt med fakulteternes størrelse.

Et samlet universitet

Ændringer i ledelsen

Den 31. december 2022 udtrådte Anders Nørrekær Mortensen som studenterrepræsentant i bestyrelsen og blev erstattet af Kevin Hangaard Olesen. Den 31. december 2023 udtrådte Anne Sofie Bagger Tranberg som studenterrepræsentant i bestyrelsen og blev erstattet af Signe Berner. Bestyrelsesmedlem Mikkel Bøgh udtrådte af bestyrelsen 31. maj 2023, idet han blev ansat på KU som centerleder for det nyoprettede Center for Practice-based Art Studies. Den 31. december 2023 udtrådte bestyrelsesmedlem Agnete Raaschou-Nielsen, idet hendes udpegningsperiode udløb. Ulla Tofte og Ulrik Vestergaard Knudsen indtrådte i bestyrelsen den 1. januar 2024 som erstatning for Mikkel Bøgh og Agnete Raaschou-Nielsen. Søren Munk Skydsgaard indtrådte i KU's rektorat den 1. maj 2023 som universitetsdirektør, hvor han erstattede Jesper Olesen.

Administrativ reform

Bestyrelsen besluttede i oktober 2022 at igangsætte en reform af KU's administration, herunder en række pejlemærker og principper for, hvordan den fremtidige administration skal designes. Reformen har fokus på kvalitet og brugerorientering i den administrative understøttelse og skal samtidig realisere et betydeligt økonomisk potentiale, der skal give mulighed for øgede investeringer i forskning, uddannelse, innovation og samarbejde.

I 2023 blev der udarbejdet en række omfattende analyser af KU's administration, som danner grundlag for arbejdet med at designe den fremtidige administration. Designarbejdet blev påbegyndt i oktober 2023 og gennemføres med involvering af medarbejdere, ledere og studerende. Bestyrelsen skal den 19. juni 2024 beslutte et nyt design af KU's administration, hvorefter implementeringen af reformen går i gang.

Akademisk medbestemmelse

Bestyrelsen besluttede i 2023 at igangsætte en række initiativer for at styrke den akademiske medbestemmelse på KU. På universitetsniveau besluttede bestyrelsen at nedsætte et VIP-råd til at rådgive rektoratet i akademiske forhold. Desuden blev der nedsat et KU Faculty Board, som skal monitorere universitetets VIP-karriereudviklingsprogrammer og rådgive ledelsen i strategiske spørgsmål om forfremmelse. På fakultetsniveau anbefalede bestyrelsen, at forpersonerne for de akademiske råd fremover er faculty-VIP. Endelig blev det besluttet, at alle institutter skal nedsætte et forskerkollegium eller på anden vis skabe et forum, hvor institutledelsen kan sparre med instituttets fastansatte forskere. Ændringerne blev implementeret i 2023.

Debat om Israel-Hamas-konflikten

KU's campusser blev i efteråret ofte brugt til at sende politiske budskaber med adresse til Israel-Hamas-konflikten blandt andet via debatarrangementer, demonstrationer, plakatoophæng og lignende. KU's ledelse kommunikerede i november til KU-befolkningen om ansvaret for at sikre en ordentlig omgangstone og adfærd på universitetet. Ledelsen tydeliggjorde også, at universitetet tager afstand fra enhver form for antisemitisme og andre hadefulde ytringer. Det skal være trygt at studere og arbejde på universitetet. Samtidig værner KU om ytringsfriheden og den frie debat.

Ligestilling og mangfoldighed

KU styrkede i 2023 indsatsen for et inkluderende studie- og arbejdsmiljø gennem arbejdet med handleplan for ligestilling og diversitet. Der blev blandt andet afholdt kurser om inkluderende læringsmiljøer for undervisere og om kønsdimensionen i forskning for forskere og forskerstøtter. Ved studiestart blev der afholdt interventionstræning for blandt andre tutorer og frivillige med det formål at skabe ejerskab og et fælles ansvar for gode og trygge læringsmiljøer. KU har forlænget handleplanen med et år, så den er gældende til udgangen af 2024. Det sker for at skabe tid til at etablere en engagerende dialog på tværs af KU, der skal lede til vedtagelsen af en ny og endnu mere ambitiøs handleplan på området.

Informationssikkerhed og it-sikkerhed

Gennem 2023 øgede KU sikkerhedsniveauet, og universitetet opbyggede væsentlige forretningsstrategiske kompetencer. KU har fortsat fokus på medarbejderes opmærksomhed på sikkerhed, og der blev gennemført nye initiativer til at styrke bevidstheden om området. Universitetet gennemførte i 2023 en beredskabsøvelse i forhold til håndtering af en større informationssikkerhedshændelse på tværs af organisationen.

Rigsrevisionens it-revision af KU blev i juni måned afsluttet positivt. KU har igangsat en analyse for at kortlægge universitetets efterlevelse af ISO 27001 (International standard til etablering af et ledelsessystem for informationssikkerhed).

Databeskyttelse

KU var i 2023 udtaget af Datatilsynet til et tilsyn på forskningsområdet. Tilsynet vedrørte overførsel af biologisk materiale fra SUND til en ekstern samarbejdspartner. Datatilsynet afsluttede tilsynet uden kritik, men med en anbefaling vedrørende kontraktforhold.

Datatilsynets tilsyn og henvendelser med anmodning om oplysninger har i 2023 været stigende, hvilket medfører større ressourcetræk end tidligere. Der er herudover i 2023 blødt lidt op for transatlantiske overførsler med nyt EU-US Data Privacy Framework. Dette aftalekompleks giver i flere sammenhænge bedre adgang til overførsler af persondata mellem EU og USA.

Statens Naturhistoriske Museum

Statens Naturhistoriske Museum fik igen i 2023 et flot besøgstal med cirka 1,2 millioner besøgende. På samlingsområdet fortsatte digitaliseringen af museets 14 millioner samlingsgenstande. Museets forskere udgav et højt antal forskningspublikationer og lagde desuden en stor indsats som kuratorer og deltagere i udstillingsarbejdet.

De fysiske rammer

KU har et stort arealforbrug på cirka 1.000.000 m² (brutto) fordelt på fire større campusser i København samt en række øvrige lokaliteter. Cirka 800.000 m² af arealerne ejes af Bygningsstyrelsen. De sidste cirka 200.000 m² arealer ligger enten under KU-selveje eller lejes hos private udlejere.

KU gennemfører arealoptimering og fortætning på sine campusområder med henblik på at reducere omkostningerne til bygningsområdet til 20 procent af omsætningen og mindske universitetets klimaaftryk. KU arbejdede i 2023 videre med forberedelsen af flytningen af SAMF til Søndre Campus og en ny campusplan for området, der fremover skal huse fire fakulteter. KU vil i de kommende år ligeledes gennemføre arealoptimering af Frederiksberg, Nørre og City Campus. Gode forhold for studerende og medarbejdere sikres gennem øget deling af arealer og faciliteter, fortætninger og aktivitetsbaserede arbejdspladser.

Status på KU's store byggerier

Sølvtorvskomplekset

Sølvtorvskomplekset skal huse det nye Statens Naturhistoriske Museum, der samler Zoologisk Museum, Geologisk Museum og Botanisk Museum til et nyt naturhistorisk museum i international topklasse. Det forventes, at byggeriet overdrages til KU i juni 2024 og åbnes for publikum i 2026. Byggeprojektet har overskredet budgettet, og der blev udarbejdet en tillægsaftale i 2023 mellem Bygningsstyrelsen og KU.

Niels Bohr Bygningen

KU overtog 1. juli 2023 hele bygningskomplekset og pr. 1. januar 2024 den fulde drift af bygningen. Bygherren (Vejdirektoratet) havde i 2023 fortsat arbejde med udbedringer og testede, sammen med KU, bygningens funktionalitet. KU ser frem til at kunne begynde indflytningen i Niels Bohr Bygningen i 2024.

Novo Nordisk Foundation

Quantum Computing Programme

KU skal etablere et avanceret laboratorium til verdens første fuldt funktionelle kvantecomputer, der blandt andet skal hjælpe med udviklingen af ny medicin og give nye indsigter i klimaforandringer og grøn omstilling. KU er bygherre på projektet, som er placeret i eksisterende rammer på Nørre Campus. Projektet er finansieret af en fondsbevilling fra Novo Nordisk Fonden. Byggeriet starter i foråret 2024 og forventes overdraget i slutningen af 2024.

Årets økonomiske resultat

Resultat 2023

KU's resultat for 2023 blev et overskud på 9,7 mio. kr. efter finansielle poster mod et underskud på 235,6 mio. kr. i 2022 og et budgetteret underskud i 2023 på 411,5 mio. kr. Afvigelsen på 421,1 mio. kr. i forhold til budget 2023 kan primært henføres til:

- Forøgede nettoindtægter fra kapitalforvaltning og renter (finansielle poster): 190,3 mio. kr.
- Reducerede omkostninger på forsyningsområdet på 145,4 mio. kr.
- Reducerede omkostninger på fakulteterne og i fællesadministrationen: 140,4 mio. kr.
- Finansiering af nye udgifter til initiativer vedrørende blandt andet udvidelse af storage-kapacitet, administrationsreformen, nyt studieinformationssystem (Nyt SIS) med videre: -45,9 mio. kr.

De to første afvigelser svarende til i alt cirka 335 mio. kr. afspejler ændrede forudsætninger i forhold til renteudviklingen og afkast på kapitalforvaltning samt på prisudviklingen på el-markedet. Disse afvigelser afspejler således ikke udviklinger i varetagelsen af kerneopgaverne og udskydelse af driftsopgaver.

Resultatafvigelserne på fakulteterne og fællesadministrationen på i alt 140,4 mio. kr. svarer til cirka 2,5 procent af KU's finanslovstilskud.

Afvigelsen på det samlede resultat dækker over en række underliggende afvigelser på både indtægts- og udgiftssiden, som fremgår af tabel 1 nedenfor. Det bemærkes, at

bevægelser på indtægtssiden og omkostningssiden uden for den almindelige virksomhed (det såkaldte DR10-regnskab) som hovedregel balancerer og derfor ikke påvirker resultatet.

Tabel 1: Afvigelse budget 2023 – regnskab 2023 (DKK mio.)

	Budget 2023	Regnskab 2023	Afgivelse budget til regnskab 2023
Statstilskud	5.568,0	5.634,4	66,5
Øvrige tilskud	3.566,5	3.948,7	382,1
Salg af varer og tjenesteydelser	564,6	581,2	16,6
Andre indtægter	186,0	248,9	62,8
Driftsindtægter i alt	9.885,2	10.413,2	528,0
Personaleomkostninger	6.037,1	6.245,9	208,9
Husleje	1.213,8	1.233,3	19,5
Af- og nedskrivninger	207,9	208,7	0,9
Tab ved salg af bygninger, grunde og materielle anlæg samt nedskrivninger på bygninger til salg	0,0	0,6	0,6
Øvrige driftsomkostninger	2.837,9	2.905,2	67,2
Driftsomkostninger i alt	10.296,7	10.593,8	297,1
Resultat før finansielle poster	-411,5	-180,6	230,9
Finansielle indtægter	0,0	193,6	193,6
Finansielle omkostninger	0,0	3,3	3,3
Resultat efter finansielle poster	-411,5	9,7	421,1

På *indtægtssiden* er afvigelsen mellem budget og regnskab blandt andet forårsaget af større uddannelsesstilskud til heltidsuddannelse på grund af større studieaktivitet end forventet, større tilskud til forskning og udvikling som følge af midler til NATO Defence Innovation Accelerator for the North Atlantic (DIANA) samt udmøntning af midler fra forskningsreserven til opbygning af varige forskningsmiljøer på strategiske prioriterede områder inden for den grønne omstilling. Desuden er der udmøntet midler fra forskningsreserven til understøttelse af småfagsordningen. Indtægter fra udlejning af lokaler og udstyr ligger over det budgetterede som følge af større aktivitet. Det samme gør

sig gældende for øvrige indtægter, hvor blandt andet deltagerbetaling for uddannelse ligger over det budgetterede. På øvrige tilskud er der desuden en afvigelse på 382,1 mio. kr. mellem budget og regnskab. Herunder ligger indtægterne på den tilskudsfinansierede forskningsvirksomhed 497,7 mio. kr. over det budgetterede, mens indtægterne på andre tilskudsfinansierede aktiviteter ligger 115,4 mio. kr. under det budgetterede, primært som følge af udskudt forbrug af bevillinger til udstillinger i den nye museumsbygning på Statens Naturhistoriske Museum og ændrede planer for et projekt vedrørende etablering af laboratorier i Mærsk Tårnet. Merindtægten på 382,1 mio. kr. har ikke resultat effekt, da indtægten afspejler tilsvarende omkostninger.

På *omkostningssiden* gælder, at personaleomkostningerne ligger under det forventede på den almindelige virksomhed, men over det forventede på KU under ét som følge af stor aktivitet på den tilskudsfinansierede forskningsvirksomhed.

Huslejeomkostninger og afskrivninger svarer stort set til det forventede.

Driftsomkostningerne ligger marginalt over budget 2023 på KU under ét, mens de på den almindelige virksomhed ligger marginalt under. Mindreforbruget på den almindelige virksomhed skyldes primært, at der i budget 2023 er energiudgifter på 299 mio. kr. (i dette beløb indgår en ekstraordinær pulje på 130 mio. kr., afsat som følge af høje energiudgifter i efteråret 2022). De faktiske energiudgifter blev 153,8 mio. kr. svarende til en afvigelse på 145,4 mio. kr. Modsat er der større udgifter til blandt andet reparation og vedligehold og køb af tjenesteydelser end forudsat i budget 2023.

De finansielle indtægter er 193,6 mio. kr. højere end forventet i budget 2023 som følge af rentestigninger og en positiv udvikling på de finansielle markeder.

Derudover er der en mindre resultatforbedring på den indtægtsdækkede virksomhed i forhold til budget 2023.

Resultatet vurderes at være tilfredsstillende.

Nedenfor gennemgås udgiftsudviklingen fra 2022 til 2023.

Tabel 2: Ændring fra regnskab 2022 til regnskab 2023 (løbende priser) (DKK mio.)

	Regnskab 2023	Regnskab 2022	Ændring fra regn- skab 2022 til regnskab 2023
Statstilskud	5.634,4	5.392,3	242,1
Øvrige tilskud	3.948,7	3.422,3	526,4
Salg af varer og tjenesteydelser	581,2	567,4	13,8
Andre indtægter	248,9	257,6	-8,7
Driftsindtægter i alt	10.413,2	9.639,5	773,6
Personaleomkostninger	6.245,9	5.898,2	347,8
Husleje	1.233,3	1.052,3	181,0
Af- og nedskrivninger	208,7	187,9	20,8
Tab ved salg af bygninger, grunde og materielle anlæg samt nedskrivninger på bygninger til salg	0,6	1,8	-1,1
Øvrige driftsomkostninger	2.905,2	2.551,7	353,5
Driftsomkostninger i alt	10.593,8	9.691,9	901,9
Resultat før finansielle poster	-180,6	-52,3	-128,3
Finansielle indtægter	193,6	47,3	146,3
Finansielle omkostninger	3,3	230,6	227,2
Resultat efter finansielle poster	9,7	-235,6	245,2

Note: Pris- og lønregulering fra 2022 til 2023 er 3,9 procent.

KU's samlede indtægter (eksklusive finansielle indtægter) udgjorde i 2023 10.413,2 mio. kr. – en stigning på 773,6 mio. kr. (løbende priser) i forhold til 2022.

Statstilskud er steget med 242,1 mio. kr. til 5.634,4 mio. kr. i forhold til 2022, primært som følge af øget tilskud til heltidsuddannelse og øget forskningstilskud. Blandt andet er der givet forskningstilskud til NATO Defence Innovation Accelerator for the North Atlantic (DIANA).

Øvrige tilskud er steget med 526,4 mio. kr. til 3.948,7 mio. kr., hvoraf langt hovedparten skyldes en stigning i

omsætningen på den tilskudsfinansierede forskningsvirksomhed.

Salg af varer og tjenesteydelser er steget med 13,8 mio. kr. til 581,2 mio. kr.

Andre indtægter er faldet med 8,7 mio. kr. til 248,9 mio. kr.

KU's ordinære driftsomkostninger udgjorde 10.593,8 mio. kr. i 2023 – en stigning på 901,9 mio. kr. i forhold til 2022, eksklusive finansielle omkostninger.

Personaleomkostninger er steget med 347,8 mio. kr. til 6.245,9 mio. kr. (løbende priser). Stigningen skyldes en nettotilvækst i de samlede årsværk på såvel den almindelige som den tilskudsfinansierede virksomhed samt den almindelige regulering af lønnen som følge af overenskomstmæssige lønstigninger.

Husleje steg med 181 mio. kr. til 1.233,3 mio. kr. Stigningen skyldes blandt andet fuld overtagelse af Niels Bohr Bygningen den 1. juli.

Af- og nedskrivninger steg med 20,8 mio. kr. til 208,7 mio. kr. som følge af ibrugtagning af igangværende arbejder.

Øvrige driftsomkostninger steg med 353,5 mio. kr. til 2.905,2 mio. kr. Der er primært tale om en stigning i driftsomkostningerne på den tilskudsfinansierede forskningsvirksomhed. Dertil kommer en stigning i driftsomkostningerne på den almindelige virksomhed som følge af øgede omkostninger til tjenesteydelser – herunder it-tjenesteydelser – ejendomsskat, rejser mv.

De finansielle poster steg med 373,5 mio. kr. til 190,3 mio. kr. Overskuddet skyldes rentestigninger og et positivt afkast fra kapitalforvalterne i 2023.

Proforma resultatopgørelse

KU har implementeret den fælles kontoplan for uddannelsesinstitutioner under Uddannelses- og Forskningsministeriet og udarbejdet *Årsrapport 2023* i henhold til den fælles skabelon. For at skabe genkendelighed og transparens til KU's budget 2023 og den hidtidige interne ledelsesinformation opstilles her en proforma resultatopgørelse med de

kategorier, der indgår i KU's budget 2023 og den interne styring. Indtægterne er steget med 773,6 mio. kr. i forhold til 2022. Lønomskostningerne er steget med 330,9 mio. kr., mens driftsomskostningerne er steget med 570,9 mio. kr.

Proforma resultatopgørelse i mio. kr.	2023	2022
Uddannelsesindtægter	2.197,1	2.084,7
Forskning	3.201,3	3.060,7
Basistilskud	290,6	287,4
Eksterne midler	4.295,1	3.747,8
Bygningsrelaterede indtægter	77,8	68,3
Andre indtægter	351,3	390,6
Indtægter i alt	10.413,2	9.639,5
VIP-løn	3.653,8	3.496,6
TAP-løn	2.550,5	2.376,7
Løn i alt	6.204,3	5.873,4
Øvrig drift	2.157,7	1.774,3
Bygninger	2.023,0	1.856,3
Afskrivninger	208,7	187,9
Drift i alt	4.389,4	3.818,5
Resultat før finansielle poster	-180,6	-52,3
Finansielle poster	190,3	-183,2
Resultat efter finansielle poster	9,7	-235,6

Egenkapital

KU's egenkapital består af en teknisk og en fleksibel del. Den tekniske egenkapital er regnskabs tekniske poster og består af gælds breve vedrørende bygninger samt indskudskapitalen, da KU overgik til status som selvejende institution i 2005. Den fleksible del består af overført overskud/underskud fra de foregående regnskabsår. For at reducere universitetets sårbarhed i perioder, hvor der sker væsentlige ændringer i indtægter og omkostninger (som for eksempel store fremtidige investeringer eller ved indflytning i nye bygninger) har KU defineret et langsigtet pejlemærke for den fleksible del af egenkapitalen på 7,5 procent.

KU's samlede egenkapital udgør ultimo 2023 3.493,6 mio. kr. Den er forøget med i alt 56,6 mio. kr. i forhold til 2022, sammensat af overskuddet i 2023 på 9,7 mio. kr. og 46,9 mio. kr. som følge af gælds brev for Statens Naturhistoriske Museum (43,0 mio. kr.) samt gælds brev vedrørende Niels Bohr Byggeriet på 3,9 mio. kr.

Den tekniske egenkapital udgør ultimo 2023 1.650,5 mio. kr., hvilket er en stigning på 46,9 mio. kr. siden 2022. Den fleksible del af egenkapitalen (opsparingen) udgør ultimo 2023 1.843,1 mio. kr. svarende til 17,7 procent af omsætningen. Dette er en stigning på 9,7 mio. kr. siden 2022 som følge af årets resultat.

Væsentlige ændringer i anlægsaktiver

Anlægsaktiver i alt udgør 3.779,8 mio. kr., hvilket er 458,0 mio. kr. højere end ultimo 2022. Forøgelsen skyldes for det væsentligste investeringer i materielle anlægsaktiver, hvor den bogførte værdi er øget med 303,2 mio. kr. Dette kan primært henføres til investeringer i produktionsanlæg, maskiner og udstyr, hvor den samlede værdi er øget med 169,7 mio. kr., ligesom de igangværende arbejder for egen regning er forøget med 79,8 mio. kr.

Herudover er er gælds breve fra Bygningsstyrelsen øget med 46,9 mio. kr., fordelt med 43,0 mio. kr. vedrørende Statens Naturhistoriske Museum og 3,9 mio. kr. vedrørende Niels Bohr Science Park, ligesom langfristede tilgodehavender, der omfatter forudbetalt husleje for det kommende Statens Naturhistoriske Museum, er øget med 118,3 mio. kr.

Begivenheder efter balancedagen

Der er efter ledelsens opfattelse ikke indtruffet begivenheder efter regnskabsårets udløb af betydning for årsrapporten for 2023.

Forventninger til det kommende år

Den forventede økonomiske udvikling

KU's samlede budget i 2024 runder 10,8 mia. kr. i omsætning. KU's budget 2024 viser et underskud på 613,9 mio. kr., og der budgetteres med underskud i de foreløbige overslagsår (2025-2027). Såfremt de foreløbige budgetoverslagsår samt årets regnskabsresultat for 2023 lægges til grund, vil opsparingen ligge et betragteligt stykke under pejlemærke-niveauet på 7,5 procent af omsætningen.

Det bemærkes, at der for 2025 og frem er tale om budgetoverslagsår, som vil skulle konsolideres nærmere i kommende års budgetprocesser. Der er således i de kommende års budgetprocesser opmærksomhed på udviklingen i opsparingen og råderummet i den centrale økonomi samt

på likviditeten. En styrket langsigtet planlægning af KU's økonomi skal give mulighed for, at budgetbalancerende tiltag igangsættes rettidigt.

Det budgetterede underskud i 2024 og frem skal blandt andet ses i sammenhæng med de stigende omkostninger på bygningsområdet (primært til husleje, bygningsdrift og afskrivninger), som KU ser ind i i de kommende år. Dertil kan et stigende omkostningsniveau henføres til, at der i budgettet for 2024 er afsat midler til en række nye prioriteter, herunder nyt studieadministrativt system, strategi 2030, forberedelse af administrativ reform samt stigende omkostninger på it-området. Samtidig er der planlagt nedsparring på fakulteterne. Nedsparringen er begrundet i strategiske prioriteringer og initiativer på de enkelte fakulteter samt i engangsomkostninger til for eksempel avertering i forbindelse med ibrugtagning af de nye bygninger.

Økonomiske risici

Der er i budgettets overslagsår indarbejdet en forudsætning om besparelser på bygningsområdet fra 2025 og frem. Der er derfor igangsat en proces, hvor der overvejes og besluttes

tiltag, der sikrer disse besparelser og et omkostningsniveau for KU's bygningsområde, der på sigt kan overholde et mål om omkostninger på maksimalt 20 procent af KU's omsætning. Der er risiko for, at de indbudgetterede besparelser ikke nås til fulde.

Herudover kigges ind i risici på it-området, hvor der er stigende omkostninger til blandt andet storage, it-sikkerhed og konsolideringsprogram (netværk mv.). Hertil kommer afledte omkostninger som følge af stigning i den eksterne omsætning.

Yderligere risici kan eventuelt fremkomme i forhold til implementering af nyt studieadministrativt system (Ny SIS), implementering af administrationsreformen samt regeringsudspillet vedrørende omlægning af kandidatuddannelser.

Samtidig har universiteterne indgået en aftale med seks store private fonde om en bedre forskningsfinansiering i form af et projekttillæg, hvor en række elementer i aftalen stadig er under afklaring.

Hoved- og nøgletal for Københavns Universitet

	2023	2022	2021	2020	2019
Resultatopgørelse (mio. kr.)					
Statstilskud	5.634	5.392	5.437		
Øvrige tilskud	3.949	3.422	3.198		
Salg af varer og tjenesteydelser	581	567	530		
Andre indtægter	249	258	222		
<i>Driftsindtægter i alt</i>	10.413	9.640	9.387	9.052	9.073
Personaleomkostninger	6.246	5.898	5.703		
Husleje	1.233	1.052	1.040		
Af- og nedskrivninger	209	188	158		
(Tab ved salg af bygninger, grunde og materielle anlæg samt nedskrivning på bygninger til salg)	1	2	-5		
Øvrige driftsomkostninger	2.905	2.552	2.225		
<i>Driftsomkostninger i alt</i>	10.594	9.692	9.122	8.845	8.858
Resultat før finansielle poster og ekstraordinære poster	-181	-52	266	207	216
Årets resultat	10	-236	327	229	272
Balance (mio. kr.)					
Anlægsaktiver	3.780	3.322	2.462	2.246	2.181
Balancesum	9.743	8.985	8.762	8.537	7.361
Egenkapital	3.494	3.437	3.073	2.713	2.548
Langfristede gældsforpligtelser	373	230	250	233	214
Regnskabsmæssige nøgletal (procent)					
Overskudsgrad	0,1	-2,4	3,5	2,5	3,0
<i>(Årets resultat før ekstraordinære poster / indtægter før renter og ekstraordinære indtægter)</i>					
Likviditetsgrad	112,2	118,3	127,3	123,3	134,4
<i>(Omsætningsaktiver / kortfristet gæld eksklusiv ordinær feriepengeforpligtelse)</i>					
Soliditetsgrad	35,9	38,3	35,1	31,8	34,6
<i>(Egenkapital / balancesum ultimo)</i>					
Finansieringsgrad	0,0	0,0	0,0	0,0	0,0
<i>(Langfristet gæld eksklusiv skyldige indefrosne feriemidler og periodiserede donationer / materielle anlægsaktiver)</i>					
Gældsfaktor	0,0	0,0	0,0	0,0	0,0
<i>(Langfristet gæld eksklusiv skyldige periodiserede donationer / indtægter før ekstraordinære indtægter)</i>					

	2023	2022	2021	2020	2019
Personale (antal årsværk) ¹⁾					
VIP	5.541	5.381	5.311	5.047	4.841
DVIP	426	428	474	422	445
TAP	4.421	4.255	4.197	4.106	4.119
Personaleårsværk i alt	10.388	10.063	9.982	9.574	9.405
Studieaktivitet – ordinære uddannelser					
Teori-STÅ ²⁾	26.874	27.119	28.027	27.087	26.899
Praktik-STÅ ²⁾	279	262	291	281	328
STÅ på ordinære uddannelser i alt	27.153	27.380	28.318	27.368	27.227
Studerende					
Antal optagne på professionsbacheloruddannelser	135	143	165	168	128
Antal optagne på bacheloruddannelser	6.409	6.361	6.886	6.975	6.730
Antal optagne på kandidatuddannelser	6.085	5.724	6.095	5.855	5.898
Antal optagne på erhvervs kandidatuddannelser	17	11	17	16	8
Antal indskrevne på ordinære uddannelser i alt ³⁾	36.469	36.569	36.987	37.588	37.364
Færdiguddannede					
Antal færdiguddannede fra professionsbacheloruddannelser	106	100	108	102	113
Antal færdiguddannede bachelorer	4.659	4.459	4.890	4.645	4.566
Antal færdiguddannede kandidater	5.253	5.503	5.921	5.010	5.746
Antal færdiguddannede erhvervs kandidater	1	2	4	1	0
Studieaktivitet – deltidsuddannelse/åben uddannelse					
Antal betalende studerende ⁴⁾	2.200	2.545	3.836	3.479	4.472
Årsstuderende, deltidsuddannelse/åben uddannelse, videregående uddannelser ⁵⁾	560	595	612	606	695
Antal færdiguddannede på hele uddannelser (master, diplom)	97	155	95	158	125
Kursusvirksomhed – indtægtsdækket virksomhed (mio. kr.)					
Kursusvirksomhed, indtægtsdækket virksomhed, omsætning	14	11	14		
Internationalisering					
Antal udgående studerende (udvekslingsstuderende)	1.982	1.352	641	1.675	2.287
Antal indgående studerende (udvekslingsstuderende)	2.123	1.593	648	1.245	1.556
Antal udenlandske studerende på hele uddannelser ⁶⁾	3.970	3.782	3.681	3.991	3.890
Forskeruddannelse					
Antal indskrevne ph.d.-studerende	3.551	3.513	3.416	3.216	3.088
Antal nyindskrevne ph.d.-studerende	898	929	924	898	876
Antal godkendte ph.d.-afhandlinger	834	751	650	618	779

	2023	2022	2021	2020	2019
Forskning og formidling					
Forskningspublikationer ⁷⁾		14.050	14.298	13.389	13.103
Forskningspublikationer efter BFI-kategorierne ⁷⁺⁸⁾		11.818	12.299	11.296	10.891
Indsendte patentansøgninger	27	24	24	22	32
Anmeldte opfindelser	65	54	65	57	81
Antal projekter med erhvervslivet (private kilder) ⁹⁾	3.122	3.023	2.793	2.690	2.750
Antal eksterne projekter ⁹⁾	5.674	5.530	5.217	5.014	5.068
Økonomisk omfang af samarbejde med erhvervslivet, mio. kr.	2.367	2.009	1.830	1.720	1.565

Bygninger

Bygningsareal i alt (bruttoareal opgjort i m ²)	972.600	951.212	938.093	940.464	942.184
---	---------	---------	---------	---------	---------

- 1) Et årsværk udgør 1.924 timer. Årsværk beregnes på grundlag af de bevillingstimer, der er blevet konteret i året. Datakilde: Statens Lønssystem (SLS).
- 2) For ordinære uddannelser oplyses teori- og praktik-STÅ som indberettet til UFS, både STÅ, der indgår i tilskudsberegningen, og STÅ med øvrige "rekvirenter". Aktiviteten henføres til det år, den er indberettet. Efterindberetninger henføres til det år, de vedrører. Følgende STÅ-produktion er afregnet med UFM/UFS: 26.666 i 2023, 26.951 i 2022. Dertil kommer udenlandske selvbetalere med flere.
- 3) Antal indskrevne studerende på ordinære uddannelser som indberettet til Danmarks Statistik.
- 4) Antal betalende studerende som indberettet til UFM og BUVM. Opgørelsen er inklusive efterindberetninger.
- 5) Antal årsstuderende som indberettet til UFM og BUVM inklusive efterindberetninger.
- 6) 20,0 procent af de udenlandske studerende er fra de andre nordiske lande.
- 7) Tallene for 2023 offentliggøres i *Årsrapport 2024*.
- 8) Antal fagfællebedømte forskningspublikationer, som indgår i BFI-modellen: 1. Videnskabelige monografier, 2. Videnskabelige artikler i tidsskrifter, 3. Videnskabelige artikler i antologier, 4. Doktorafhandlinger.
- 9) Bevillinger til eksternt finansieret forskningsvirksomhed (DR50) fra danske private kilder og udenlandske kilder, der ikke er EU. Definition jævnfør Danske Universiteters nøgletalsdefinitioner.

Afrapportering

Afrapportering på den strategiske rammekontrakt

Samlet vurdering

Det vurderes, at KU's samlet set har en tilfredsstillende udvikling på målene i den strategiske rammekontrakt. Universitetet klarer sig overordnet godt på alle de fastsatte indikatorer, selvom flere indikatorer er faldet en smule, blandt andet indikatorerne vedrørende praksisintegration i undervisningen.

Selvom færre skriver specialer med eksterne parter og gennemfører projektorienterede forløb end i 2022, er andelen af begge stadig højere end i 2021 (baselineår). KU forventer, at det kun er midlertidige fald. Modsat er dimittendledigheden faldet til 6,6 procent, hvilket er knap 4 procentpoint siden sidste år. KU har også et stigende hjemtag af EU-midler med 7,57 mio. euro pr. måned, en stigning på cirka 3 mio. euro pr. måned i forhold til 2022.

De seks strategiske mål

Strategisk mål 1

KU's kandidater har fremtidsorienterede kompetencer inden for komplekse samfundsudfordringer, digitalisering i deres faglighed, og tværvidenskabeligt arbejde

Det vurderes samlet set, at der er en acceptabel udvikling i målet.

KU's uddannelsesstrategiske pejlemærker fra 2022 er blevet en del af "Strategi 2030 – Til gavn for flere". Strategien sætter rammerne for udviklingen af KU's uddannelser med fokus på engagerende undervisning, innovativ undervisningsudvikling, samspil med erhvervslivet, fleksible tilbud om livslang læring og studentertrivsel.

Studerendes digitale dannelse er et vedvarende fokus. Blandt andet er der udarbejdet læringsressourcer, som alle bachelorstuderende og undervisere kan anvende. Universitetet støtter undervisere og forskeres digitale kompetencer gennem open calls og kurser.

Universitetet har udviklet en fælles typologi for praksisintegrerende undervisningsaktiviteter, som omfatter både

curriculære og ekstracurriculære former. Dimittendledigheden er stadig faldende. Både projektorienterede forløb og specialer med ekstern part er også faldet.

Strategisk mål 2

KU's uddannelse har høj kvalitet, god studietrivsel og tydelig kobling mellem forskning og uddannelse

Det vurderes samlet set, at der er en tilfredsstillende udvikling i målet.

Den tætte kobling af forskning og uddannelse er fundamental for uddannelsernes kvalitet på KU. Som noget nyt skal uddannelserne i en forskningsmatrix forholde sig til, hvordan de studerende møder forskning i undervisning. Der ses samtidig en stigning i VIP/STUD-ratioen. KU har i 2023 fortsat det omfattende arbejde med at styrke studietrivslen. I 2023 har der været fokus på at implementere resultater fra "Gode studieliv"-projektet, blandt andet "My Study Group" – en digital applikation til forbedring af gruppedannelser blandt studerende. Der har i 2023 været betydelig interesse blandt underviserne for kurser i undervisning på første studieår. Ligesom KU har fokus på AI og anvendelsen af sprogmodeller.

Strategisk mål 3

KU's forskningsmiljøer skal være internationalt førende og gennem dyb faglig indsigt bidrage til at løse komplekse problemstillinger i samfundet

Det vurderes samlet set, at der er en tilfredsstillende udvikling i målet.

KU har været blandt de mest succesfulde universiteter i Europa, når det gælder hjemtag af EU-midler fra Horizon Europe. I november 2023 rundede KU en milliard kroner i EU-støtte fra hele rammeprogrammet. Dette placerede KU som et af de mest succesfulde universiteter i Europa.

KU's Green Solutions Centre faciliterer samarbejde på tværs af fakulteter om grønne løsninger. I 2023 modtog KU's forskere en række forskelligartede bevillinger til grønne forskningsprojekter. Herunder skal forskere fra Institut for Plante- og Miljøvidenskab lede det europæiske CLEVERFOOD-projekt i fire år.

KU kunne i 2023 også starte det nye ”Novo Nordisk Foundation Center for Vaccines and Immunity”, som med en bevilling på 1,4 mia. kr. satser markant på interdisciplinær vaccineforskning.

I 2023 indgik Danske Universiteter en aftale med seks toneangivende private fonde om et projekttillæg til fondsfinansierede forskningsprojekter. Den nye projekttillægsmodel giver bedre dækning af de samlede omkostninger ved forskningsprojekterne, hvilket vil hjælpe med at sikre en vigtig stabilitet for universitetets økonomi.

Strategisk mål 4

KU vil styrke det ledelsesmæssige fokus på rekruttering samt talent- og karriereudvikling, så alle medarbejdere kan udfolde deres potentiale

Det vurderes samlet set, at der er en tilfredsstillende udvikling i målet.

KU har i 2023 evalueret universitetets forfremmelsesprogram. Evalueringen indikerede, at programmet er brugbart, men påpeger vigtigheden af udvikling og anerkendelse af lektorrollen. Et andet fokus i regi af talent- og karriereudvikling er rettet mod universitetets yngre forskere. Universitetet arbejder løbende med at styrke karriereudviklingen blandt de yngre forskere med en bred vifte af tilbud, blandt andet workshops og individuelle vejledninger.

KU har fokus på et inkluderende forsknings-, arbejds- og studiemiljø, blandt andet ved træning i bias og inkluderende fællesskaber til medarbejdere og ledere. Universitetet har samtidig implementeret størstedelen af initiativerne i KU's handleplan for ligestilling og diversitet.

Strategisk mål 5

KU leverer et forskningsbaseret og attraktivt efter- og videreuddannelsesstilbud og samarbejder med virksomheder og andre uddannelsesinstitutioner om uddannelse

Det vurderes samlet set, at der er en tilfredsstillende udvikling i målet.

I KU's nye ”Strategi 2030 – Til gavn for flere” er det en ambition, at universitetet skal være en livslang læringspartner. Udvikling af udbud, forretningsmodeller og understøttelse igangsættes i 2024. KU lancerede i 2023 en portal for efter- og videreuddannelsesstilbud, der præsenterer kurser på tværs af 10 emner.

KU udbygger samarbejdet med gymnasiesektoren, blandt andet blev der afholdt den første ledelsesdag med deltagelse fra gymnasieledere og KU i 2023. Dette vil fremover være en årlig begivenhed. Pilotprojektet ”KU på besøg” er blevet indledt. Her skal afprøves nye måder at understøtte et forventningsafstemt studievalg og samtidig give de studerende mulighed for at undervise i gymnasieskolen.

Strategisk mål 6

KU skal styrke universitetets innovationskapacitet og skabe et attraktivt samlingspunkt for studerende, undervisere, forskere og eksterne partnere

Det vurderes samlet set, at der er en tilfredsstillende udvikling i målet.

Primo 2023 etablerede KU afdelingen for Innovation & Erhvervsamarbejde, og i april lancerede KU sin første tværgående innovationsstrategi. Med innovationsstrategien har KU igangsat udviklingen af innovationsfokuserede indsatser inden for meritering af innovation, strategiske partnerskaber med eksterne, og udvikling af økosystemet for forretningsudvikling på universitetet.

KU lancerede i 2023 også en række kvanteinitiativer, der som samlet strategisk indsats skal styrke innovation og kommercialisering på KU inden for kvanteområdet. Der arbejdes samtidig på at udvikle Copenhagen Science City til et førende innovationsdistrikt, inspireret af Kendall Square i Boston. Målet er at skabe et vidensepicenter inden for life science og kvanteområdet.

KU's innovationscenter, KU Lighthouse, fortsætter udviklingen af området. Der er nu mere end 110 startups tilknyttet innovationscentret.

Regnskab

Anvendt regnskabspraksis

Regnskabsgrundlag

Årsrapporten udarbejdes efter lov om statens regnskabsvæsen m.v., bekendtgørelse nr. 116 af 19. februar 2018 om statens regnskabsvæsen m.v., Finansministeriets Økonomisk Administrative Vejledning, bekendtgørelse nr. 778 af 7. august 2019 om lov om universiteter, bekendtgørelse nr. 1611 af 28. december 2022 om tilskud og revision m.v. ved universiteterne samt Uddannelses- og Forskningsstyrelsens retningslinjer for udarbejdelse af årsrapport, herefter samlet benævnt statens regnskabsregler.

Årsregnskabet er aflagt i DKK 1.000.

Generelt om indregning og måling (værdiansættelse)

Regnskabet er udarbejdet med udgangspunkt i det historiske kostprincip.

Indtægterne indregnes i resultatopgørelsen i takt med, at de indtjenes. Alle omkostninger, der er afholdt for at opnå årets indtjening, indregnes i resultatopgørelsen, herunder afskrivninger, nedskrivninger og hensatte forpligtelser samt tilbageførsler som følge af ændrede regnskabsmæssige skøn.

Aktiver og forpligtelser indregnes i balancen, når det er sandsynligt, at fremtidige økonomiske fordele vil tilflyde henholdsvis fragå KU og aktivets henholdsvis forpligtelsens værdi kan måles pålideligt.

Ved indregning og måling er der taget hensyn til forudsigelige tab og risici, der er fremkommet, inden årsrapporten er aflagt, og som be- eller afkræfter forhold, der eksisterede på balancedagen.

Den interne omsætning mellem KU's enheder og overføres mellem delregnskaber (underkonti) vedrørende intern omsætning er elimineret i resultatopgørelsen.

Fælles kontoplan og formålsfordeling

KU har implementeret den fælles kontoplan for uddannelsesinstitutioner under Uddannelses- og Forskningsministeriet i henhold til Uddannelses- og Forskningsstyrelsens konterings- og fordelingsvejledning med virkning fra 2021.

KU har til initial kontering af omkostninger, der ikke entydigt vedrører ét hovedformål, anvendt metode 1-3 fra konterings- og fordelingsvejledningens kapitel 6. Den valgte metode er situationsafhængig.

Metode 1: Registreringen foretages med løbende fordeling til de relevante formål, for eksempel som splitkontering mellem to eller flere formål.

Metode 2: Registreringen foretages på ét formål, til løbende eller senere fordeling, hvis det forventes, at den primære del af omkostningen hører til her.

Metode 3: Registreringen foretages på formål 8 (midlertidigt fordelingsformål), til løbende eller senere fordeling på de syv formål.

KU har til fordeling af omkostninger til hovedformål anvendt formålsfordelingsmodellen og omkostningspuljer for henholdsvis lønomkostninger og driftsomkostninger.

Samproduktion anvendes og fordeles efter fordelingsnøglemetoden, som angivet i konterings- og fordelingsvejledningen. Fordelingsnøglerne er baseret på norm, årsværk, lønsum eller kvalificeret skøn.

Den fortsatte implementering af den fælles kontoplan medfører ikke ændring i indregning og måling, jævnfør regnskabsgrundlaget.

Årsrapportskabelon

Årsrapporten er aflagt i henhold til den fælles årsregnskabskabelon for uddannelsesinstitutioner under Uddannelses- og Forskningsministeriet.

Sammenligningstillene i hoved- og nøgletaloversigten for årene forud for implementeringen af den fælles regnskabskabelon (2020 og 2019) er alene vist summarisk.

Der er ikke tilrettet i hoved- og nøgletaloversigten for tidligere år end 2021.

Implementeringen af årsrapportskabelonen har bevirket enkelte tilpasninger af sammenligningstal.

Den af UFS løbende tilpasning af årsrapportskabelonen har endvidere givet anledning til tilpasninger med ændringer i sammenligningstal til følger. Præsentationen af midler givet i 2022 til udvidelse af optag på tandlægestudiet (2022: 62,5 mio. kr.), der flyttes fra Mellemværende med Uddannelses- og Forskningsministeriet til Periodeafgrænsningsposter under passiver samt skyldige feriepenge til timelønnede og fratrådte medarbejdere (2022: 23,9 mio. kr.), der flyttes fra Anden kortfristet gæld til Skyldig løn. Slutteligt er der sket mindre tilpasninger i pengestrømsopgørelsens Pengestrømme fra investeringsaktivitet i relation til præsentation af deposita som finansielt anlægsaktiv. Denne ændring præsenteres nu særskilt som Ændringer i deposita opført som finansielt anlægsaktiv (2022: 0,9 mio. kr.), flyttet fra Køb af finansielle anlægsaktiver.

Dispensationer

Uddannelses- og Forskningsstyrelsen har i brev af 9. juni 2021 givet universiteterne dispensation fra den fælles årsrapportskabelon for så vidt angår opstillingen af resultatopgørelsens omkostningsside med henblik på, at universiteterne kan afrapportere omkostningerne i resultatopgørelsen artsopdelt.

Dispensationen indebærer, at universiteterne samtidig i en note til resultatopgørelsen (note 5) skal inkludere en opstilling af institutionens omkostninger fordelt på formål efter samme principper som den opstilling af resultatopgørelsens omkostningsside, der fremgår af den fælles årsrapportskabelon og den tilhørende konterings- og fordelingsvejledning 2022.

Særlige områder

Omregning af fremmed valuta

Ved betaling i fremmed valuta er kursen på afregningsdagen anvendt. For tilgodehavender og gældsforpligtelser på balancedagen sker måling til den kursværdi, der var gældende på transaktionstidspunktet. Værdipapirer i fremmed valuta måles til dagsværdi på balancedagen og dermed til balancedagens valutakurs.

Skattemæssige forhold

KU er ikke skattepligtig.

Indtægter

Tilskud til basisforskning og uddannelse udbetalt via finansloven indregnes som indtægt i det finansår, det er bevilget for.

Tilskud til universitetet ydes som faste tilskud, aktivitetsbestemte tilskud, resultattilskud og kvalitetstilskud til uddannelse samt som faste tilskud til forskning og øvrige formål. Tilskuddenes størrelse fastsættes på de årlige finanslove.

De faste tilskud til uddannelse ydes i form af grundtilskud, grundtilskud til decentrale uddannelsesudbud, kompensationsstilskud og øvrige faste tilskud til uddannelsesformål.

KU modtager også betydelige eksterne midler i form af bevillinger og tilskud fra eksterne bevillingsgivere. Disse midler indregnes som indtægt i takt med forbruget. Uforbrugte midler indregnes som en periodeafgrænsningspost under passiverne "Forudbetalte bundne tilskud".

Indtægter fra retsmedicinske ydelser indregnes på leveringstidspunktet for ydelser. For kunder, hvor KU har den kommercielle risiko, indregnes over- eller underskud løbende i KU's resultat.

For andre kunder skal nettoresultatet ikke påvirke KU's resultat. Derfor overføres det regnskabsmæssige resultat af de retsmedicinske ydelser til en periodeafgrænsningspost.

Indtægter i forbindelse med det veterinære beredskab indregnes i den periode, indtægten vedrører.

Indtægterne består derudover af blandt andet deltagerbetaling ved deltidsuddannelse, salgsvirksomhed, entréindtægter fra museer, fremleje af lokaler samt renteindtægter. Disse indregnes som indtægt i den periode, indtægten vedrører.

Omkostninger

På omkostningssiden er de omkostninger, der er medgået til årets løbende aktiviteter, medtaget.

Omkostningerne i KU's regnskab er opdelt på henholdsvis personaleomkostninger, husleje, af- og nedskrivninger, tab ved salg af bygninger, grunde og materielle anlæg samt nedskrivning på bygninger til salg, samt øvrige driftsom-

kostninger. Årets afskrivninger er beregnet lineært ud fra aktivernes forventede levetid.

Finansielle poster

Finansielle poster indregnes ud fra tidspunktet for pengeinstitutternes rentetilskrivning for så vidt angår indskud på anfordring, mens renten på aftaleindskud periodiseres over indskuddets løbetid.

Både realiserede og urealiserede kurstab/-gevinster samt renter af likvider og værdipapirer under omsætningsaktiver indregnes løbende under finansielle poster.

Anlægsaktiver

Anlægsaktiver værdiansættes til kostpris. Kostprisen omfatter købspris og omkostninger direkte tilknyttet anskaffelsen samt omkostninger til klargøring. Anlægsaktiver med en anskaffelsespris på under 100.000 kr. omkostningsføres i anskaffelsesåret. KU anvender ikke bunkning, dog undtaget større formålsbestemte engangsinvesteringer, som for eksempel indflytning i nybyggeri, hvor investeringer i forsøgsudstyr med videre kan bunkes.

Opfører KU selv et anlægsaktiv, medregnes internt medgående lønomkostninger (anlægsløn) i aktivets værdi, såfremt de samlede projektkomkostninger til anskaffelse og udvikling, herunder internt ressourceforbrug, er 15 mio. kr. eller derover.

Immaterielle anlægsaktiver

Erhvervede koncessioner, patenter, licenser med videre
Erhvervede koncessioner, patenter og licenser med en anskaffelsespris på 100.000 kr. og derover indgår i anlægskartoteket.

Udviklingsprojekter

Immaterielle udviklingsprojekter (for eksempel mobil-apps, it-udviklingsprojekter, patentudvikling med videre) med en anskaffelsessum på 100.000 kr. og derover indgår i anlægskartoteket. Udviklingsprojekter aktiveres løbende som igangværende immaterielle arbejder, men afskrives først fra tidspunktet, hvor det er klar til ibrugtagning.

Alle direkte omkostninger forbundet med at realisere udviklingsprojekter indgår i anskaffelsessummen. Fælles-

omkostninger og overhead indgår ikke i anskaffelsessummen. Ved varig nedgang i værdien foretages nedskrivning over resultatopgørelsen.

Afskrivningsgrundlaget for immaterielle anlægsaktiver fordeles lineært over aktivernes forventede brugstid, der udgør:

Immaterielle anlægsaktiver	Levetid
Erhvervede koncessioner, licenser med videre	
Licenser med videre	3 år
Andre erhvervede rettigheder, hvor levetiden er kontraktligt fastsat	Kontraktens levetid
Udviklingsprojekter	
Igangværende udviklingsprojekter – Afskrives ikke, men overgår til færdige udviklingsprojekter ved ibrugtagning	–
Færdige udviklingsprojekter – Specialudvikling af et forretningskritisk system	8 år
Færdige udviklingsprojekter – Tilpasning eller nyudvikling af applikationer til et i forvejen eksisterende standardssystem	5 år
Færdige udviklingsprojekter – Internt oparbejdede aktiver med rettigheder som følge af et udviklingsprojekt	Rettighedens levetid

Materielle anlægsaktiver

Grunde, arealer og bygninger

Grunde, arealer og bygninger værdiansættes til kostpris ved indregning. Bygninger, væksthuse og indretning af lejede lokaler værdiansættes til kostpris ved indregning og måles efterfølgende til kostpris med fradrag af akkumulerede afskrivninger. Der afskrives lineært over aktivernes levetid.

Videnskabeligt udstyr, driftsmateriel og inventar
Anlægsaktiver med en kostpris på 100.000 kr. og derover indgår i anlægskartoteket.

Produktionsanlæg, maskiner, it-udstyr, transportmateriel og inventar med videre værdiansættes til kostpris med fradrag af akkumulerede afskrivninger.

Afskrivninger fordeles lineært over aktivernes forventede brugstid, der udgør:

Materielle anlægsaktiver	Levetid
Grunde og arealer	Afskrives ikke
Bygninger	50 år
Skibe	40 år
Væksthuse (laboratorier)	30 år
Installationer	10 år
Produktions- og andre særlige tekniske anlæg	15 år
Igangværende byggearbejder (anlæg under opførelse)	Afskrives ikke
Indretning af lejede lokaler	10 år
Produktionsanlæg og maskiner	5 år
It-udstyr	5 år
Transportmateriel	5 år
Inventar	5 år

Det er ud fra en konkret vurdering af det enkelte aktiv muligt at nedskrive aktivet til en kortere levetid end de ovenfor nævnte.

Igangværende arbejder for egen regning
Regnskabsposten består hovedsagelig af igangværende byggearbejder vedrørende indretning af lejede lokaler. Der foretages ikke afskrivning på igangværende byggearbejder, før de er klar til ibrugtagning.

Anlægsaktiver modtaget som donationer
Når KU modtager anlægsaktiver som donationer i form af bygninger, indretning af lejede lokaler, videnskabeligt udstyr, maskiner, it-udstyr, transportmateriel og inventar,

indregnes de donerede anlægsaktiver til en skønnet anskaffelsespris. De donerede anlægsaktiver afskrives efter den sædvanlige regnskabspraksis.

Som modpost til de indregnede værdier af de donerede anlægsaktiver indregnes en langfristet donationsforpligtelse (periodiserede donationer) og kortfristet donationsforpligtelse (kortfristet del af periodiserede donationer). Donationsforpligtelsen indregnes som en indtægt i resultatopgørelsen i takt med, at de donerede anlægsaktiver afskrives. Donerede anlægsaktiver påvirker således ikke årets resultat.

Kunstværker og samlinger

Kunstværker og samlinger er i henhold til statens regnskabsregler ikke indregnet med værdi.

Finansielle anlægsaktiver

Kapitalandele i datterselskaber

Kapitalandele i datterselskaber omfatter andele i selskaber, hvor KU har bestemmende indflydelse (ejerandel på mere end 50 procent). Kapitalandele måles til kostpris reduceret med eventuelle nedskrivninger som følge af varig værdiforringelse.

Øvrige kapitalandele

Øvrige kapitalandele omfatter andele i selskaber, hvor KU ikke har bestemmende indflydelse. Kapitalandele måles til kostpris reduceret med eventuelle nedskrivninger som følge af varig værdiforringelse.

Gældsbreve fra staten

Posten vedrører modtagne gældsbreve fra staten i forbindelse med overdragelse af donerede bygninger med videre til den statslige huslejeordning. Gældsbrevene opføres som et finansielt anlægsaktiv og som en bunden reservation på egenkapitalen. Såfremt KU på balancedagen endnu ikke har modtaget et gældsbrev, optræder det overførte beløb til staten under andre tilgodehavender.

Langfristede tilgodehavender

Staten ved Bygningsstyrelsen gennemfører byggeriet af det nye Statens Naturhistoriske Museum. KU's andel af finansieringen behandles som et langfristet tilgodehavende i form af forudbetalt husleje, der vil blive omkostningsført over huslejekontraktens uopsigelige periode (30 år) ved KU's indflytning.

Deposita

Deposita omfatter langfristet huslejedeposita, der måles til kostpris.

Omsætningsaktiver

Deposita

Deposita omfatter kortfristet del af huslejedeposita samt i begrænset omfang øvrige deposita, der måles til kostpris.

Tilgodehavender fra salg af varer og tjenesteydelser

Tilgodehavender fra salg af varer og tjenesteydelser med videre værdiansættes i balancen til pålydende værdi med fradrag af nedskrivning til imødegåelse af tab.

Nedskrivninger til imødegåelse af tab opgøres på grundlag af en individuel vurdering af de enkelte tilgodehavender og indregnes straks i resultatopgørelsen.

Tilgodehavender fra igangværende tilskudsaktiviteter

KU indgår løbende aftaler med virksomheder, offentlige institutioner og private organisationer om forskningsvirksomhed med videre. Af aftalerne fremgår, hvilke aktiviteter tilskudsgiver betaler. I det omfang KU afholder omkostninger til aktiviteter, som er tilskudsdekkeet i henhold til aftalerne, men hvor tilskuddene endnu ikke er modtaget, indregnes de tilskud, som KU har erhvervet ret til, som tilgodehavender fra igangværende tilskudsaktiviteter.

Nedskrivninger til imødegåelse af tab opgøres på grundlag af en individuel vurdering af de enkelte tilgodehavender og indregnes straks i resultatopgørelsen.

Der foretages endvidere en hensættelse til imødegåelse af tab på tilskudsprojekter, hvor forbruget overstiger bevilningen.

Periodeafgrænsningsposter

Periodeafgrænsningsposter opført som aktiver omfatter afholdte omkostninger vedrørende efterfølgende regnskabsår. Forudbetalte omkostninger vedrører blandt andet forudbetalt løn med videre.

Periodeafgrænsningsposter opført som forpligtelser omfatter modtagne indbetalinger, som vedrører indtægter i de efterfølgende år eller opkrævede ydelser for de efterfølgende år, samt forudbetalte tilskud fra staten (finanslovsbevilling

– 12-dels rate). Endvidere omfattes uforbrugte tilskud fra offentlige midler, der er givet til særlige øremærkede formål og aktiviteter, som først afholdes og udføres i efterfølgende regnskabsår.

Værdipapirer

Værdipapirer optaget til handel på et aktivt og reguleret marked og anden kortsigtet likviditet måles til dagsværdi på balancedagen. Værdipapirer omfatter investeringsfor- eningsbeviser, hvor de underliggende aktiver er henholdsvis obligationer og aktier, samt direkte placeringer i obliga- tioner (stats-, realkredit- og virksomhedsobligationer). Værdireguleringer på disse værdipapirer foretages via resul- tatopgørelsen.

Egenkapital

Præsentationen af egenkapitalspecifikationen er opdelt i en teknisk og fleksibel egenkapital, hvor den tekniske egen- kapital består af startkapitalen pr. 1/1 2005 tillagt værdien af gældsbreve vedrørende donerede bygninger, der indgår i SEA-ordningen, mens den fleksible egenkapital udgøres af overført over- og underskud.

Hensatte forpligtelser

Hensatte forpligtelser indregnes, når KU som følge af en begivenhed indtruffet senest på balancedagen har en retslig eller faktisk forpligtelse og det samtidig er sandsynligt, at der må afgives økonomiske ressourcer for at indfri forplig- telsen samt at dette kan måles pålideligt.

Ved fraflytning af lejemål, hvor KU har en reetablerings- forpligtelse jævnfør lejekontrakten, opbygges den skønnede hensættelse lineært over en årrække, således at der er hensat fuldt ud til reetableringsforpligtelsen ved kontraktens for- ventede ophør.

Forpligtelser til fratrædelsesgodtgørelse til åremålsansatte medarbejdere opbygges over åremålsansættelsernes løbetid. Forpligtelsen er hensat på baggrund af de indgåede aftaler om åremålsansættelse og udgør den fulde optjente lønfor- pligtelse.

Når KU som følge af en begivenhed indtruffet senest på balancedagen har en retslig eller faktisk forpligtelse, og det ikke vurderes at være meget usandsynligt, at der må afgives økonomiske ressourcer for at indfri forpligtelsen, og belø-

bets størrelse ikke kan måles pålideligt, oplyses forholdet som en eventualforpligtelse.

Gældsforpligtelser

Gældsforpligtelser måles til amortiseret kostpris, der i al væsentlighed svarer til nominel værdi.

Feriepengeforpligtelse

Feriepengeforpligtelser er opgjort på basis af alle ansattes endnu ikke afholdte ferie med løn, som medarbejderne har optjent forud for balancedagen. Opgørelsen er baseret på den statslige standardiserede model (konkret metode), hvor den samlede feriepengeforpligtelse beregnes på baggrund af et konkret antal skyldige feriedage pr. person og den konkrete omkostning pr. skyldig feriedag pr. person, inklusiv arbejdsgiverbetalt pension.

Forpligtelsen opgøres på VIP og TAP.

Forudbetalte bundne tilskud

Modtagne tilskud vedrørende tilskudsaktiviteter, der dækker omkostninger, som endnu ikke er afholdt, indregnes som forudbetalte bundne tilskud.

De modtagne tilskud reduceres løbende ved indtægtsføring svarende til de afholdte udgifter til tilskudsaktiviteterne med tillæg af eventuelt overhead.

I forbindelse med større byggesager modtager KU ofte donationer fra fonde, inden byggeriet gennemføres. Sådanne donationer indgår også som forudbetalte bundne tilskud, indtil donationerne enten anvendes til drifts-/ anlægsudgifter eller betales til staten, mod at KU får et gældsbev. Anlægsdonationer, der ombyttes til gældsbevis fra staten, indtægtsføres ikke, men indgår som finansielle aktiver og egenkapital.

Pengestrømsopgørelse

Pengestrømsopgørelsen viser pengestrømme for året fordelt på drifts-, investerings- og finansieringsaktivitet samt hvorledes disse pengestrømme har påvirket årets likvide midler. Pengestrømsopgørelsen udarbejdes efter den indirekte metode og tager udgangspunkt i årets resultat.

Likviditetsvirkningen af køb og salg af virksomheder vises separat under pengestrømme fra investeringsaktivitet.

Pengestrøm fra driftsaktivitet

Pengestrømme fra driftsaktiviteten opgøres som resultat reguleret for ikke-kontante driftsposter som af- og nedskrivninger, hensættelser samt ændring i driftskapitalen, samt modtagne og betalte renter, og modtagne udbytter.

Pengestrøm fra investeringsaktivitet

Pengestrømme fra investeringsaktiviteten omfatter pengestrømme fra køb og salg af immaterielle, materielle og andre langfristede aktiver samt værdipapirer, der ikke præsenteres som likvider.

Pengestrøm fra finansieringsaktivitet

Pengestrømme fra finansieringsaktiviteten omfatter pengestrømme fra optagelse og tilbagebetaling af langfristet gæld samt stigning i donationsforpligtelser, når tilgang af anlægsaktiver finansieres af eksterne bevillingsgivere.

Likvider

Likvide midler omfatter likvide beholdninger. I pengestrømsopgørelsen indgår værdien af værdipapirer, der præsenteres som omsætningsaktiver, sammen med likvide midler.

Resultatopgørelse

1. januar - 31. december

Note		2023 DKK 1.000	2022 DKK 1.000
1	Statstilskud	5.634.432	5.392.321
2	Øvrige tilskud	3.948.667	3.422.253
3	Salg af varer og tjenesteydelser	581.184	567.411
4	Andre indtægter	248.881	257.553
	Driftsindtægter i alt	10.413.165	9.639.537
	Personaleomkostninger	6.245.935	5.898.162
	Husleje	1.233.300	1.052.310
	Af- og nedskrivninger	208.740	187.928
	Tab ved salg af bygninger, grunde og materielle anlæg samt nedskrivninger på bygninger til salg	626	1.776
	Øvrige driftsomkostninger	2.905.168	2.551.704
5	Driftsomkostninger i alt	10.593.769	9.691.879
	Resultat før finansielle poster	-180.604	-52.341
6	Finansielle indtægter	193.590	47.325
6	Finansielle omkostninger	3.322	230.563
	Årets resultat	9.664	-235.580

Balance pr. 31. december

Aktiver

	2023	2022
Note	DKK 1.000	DKK 1.000
7 Erhvervede koncessioner, patenter, licenser, software med videre	13.107	19.832
7 Færdiggjorte udviklingsprojekter	28.048	38.830
7 Immaterielle udviklingsprojekter under opførelse	439	0
Immaterielle anlægsaktiver i alt	41.595	58.662
8 Grunde og bygninger	150.999	155.125
8 Igangværende arbejder for egen regning	155.697	75.874
8 Installationer	636	725
8 Indretning af lejede lokaler	568.700	577.974
8 Transportmateriel inklusive skibe	8.309	5.645
8 Produktionsanlæg, maskiner og udstyr	570.999	401.346
8 It-udstyr	195.080	128.055
8 Inventar	5.871	8.351
Materielle anlægsaktiver i alt	1.656.290	1.353.094
9 Kapitalandele i dattervirksomheder	15.000	15.000
10 Øvrige kapitalandele	25.650	25.650
11 Gældsbreve fra staten	1.407.239	1.360.279
12 Langfristede tilgodehavender	566.860	448.423
13 Deposita	67.128	60.617
Finansielle anlægsaktiver i alt	2.081.877	1.909.969
Anlægsaktiver i alt	3.779.762	3.321.726
13 Deposita	961	240
14 Tilgodehavender fra salg af vare- og tjenesteydelser	160.146	120.956
15 Tilgodehavender fra igangværende tilskudsaktiviteter	942.383	764.880
16 Andre tilgodehavender	780.110	652.919
17 Periodeafgrænsningsposter	22.963	17.578
Tilgodehavender i alt	1.906.564	1.556.572
18 Værdipapirer	2.160.341	2.054.853
Likvide beholdninger	1.896.392	2.051.562
Omsætningsaktiver i alt	5.963.298	5.662.988
Aktiver i alt	9.743.060	8.984.713

Balance pr. 31. december

Passiver

Note	2023 DKK 1.000	2022 DKK 1.000
Egenkapital pr. 1/1 2005	243.273	243.273
Overført resultat	1.843.088	1.833.424
Øvrig egenkapital	1.407.239	1.360.279
Egenkapital i alt	3.493.600	3.436.976
19 Hensatte forpligtelser	179.035	152.642
20 Periodiserede donationer	372.722	229.716
Langfristede gældsforpligtelser i alt	372.722	229.716
20 Kortfristet del af periodiserede donationer	162.400	119.510
Skyldig løn	112.063	108.133
Feriepengeforpligtigelse	384.175	378.198
Forudbetalte bundne tilskud	3.653.741	3.358.816
21 Periodeafgrænsningsposter	605.528	572.172
22 Leverandører af varer og tjenesteydelser	756.754	569.123
23 Anden kortfristet gæld	23.041	59.428
Kortfristede gældsforpligtelser i alt	5.697.703	5.165.379
Gældsforpligtelser i alt	6.070.425	5.395.095
Passiver i alt	9.743.060	8.984.713

I tilknytning til noter oplyses desuden følgende:

- 24 Andre forpligtelser
- 25 Eventualaktiver og -forpligtelser

Egenkapitalopgørelse

1. januar - 31. december

Note	2023 DKK 1.000	2022 DKK 1.000
Egenkapital primo	3.436.976	3.072.556
Egenkapital pr. 1/1 2005	243.273	243.273
Overført resultat		
Saldo primo	1.833.424	2.069.004
Årets bevægelser	9.664	-235.580
Overført resultat ultimo	1.843.088	1.833.424
Øvrig egenkapital		
Saldo primo	1.360.279	760.279
Årets bevægelser	46.960	600.000
Øvrig egenkapital ultimo	1.407.239	1.360.279
<i>Heraf udgør gældsbreve fra staten</i>		
Saldo primo	1.360.279	760.279
Årets bevægelse	46.960	600.000
11 Gældsbreve fra staten ultimo	1.407.239	1.360.279
Egenkapital ultimo	3.493.600	3.436.976

Opdeling i teknisk og fleksibel egenkapital

Den tekniske egenkapital består af startkapitalen 1/1 2005 tillagt værdien af gældsbreve fra staten, mens den fleksible egenkapital udgøres af overført resultat.

	2023 DKK 1.000	2022 DKK 1.000
Teknisk egenkapital	1.650.512	1.603.552
Fleksibel egenkapital	1.843.088	1.833.424
Egenkapital ultimo	3.493.600	3.436.976

Pengestrømsopgørelse

1. januar - 31. december

Note	2023 DKK 1.000	2022 DKK 1.000
Årets resultat	9.664	-235.580
Af- og nedskrivninger på anlægsaktiver	208.740	187.928
Avance/tab ved afhændelse af anlægsaktiver	219	1.071
Øvrige ikke-kontante driftsposter	-617	0
Tilbageførsel af poster uden likviditetseffekt	208.342	188.998
Ændring i tilgodehavender eksklusive igangværende tilskudsaktivitet	-172.488	424.957
Ændring i igangværende tilskudsaktivitet	-177.504	-6.572
Ændring i hensatte forpligtelser	26.394	36.486
Ændring i kortfristede gældsforpligtelser eksklusive forudbetalte bundne tilskud	194.509	96.784
Ændring i forudbetalte bundne tilskud	294.925	-253.347
Ændringer i driftsaktivitet	165.835	298.308
Pengestrømme fra driftsaktivitet i alt	383.841	251.726
Køb af immaterielle anlægsaktiver	-7.598	-10.808
Køb af materielle anlægsaktiver	-629.142	-276.088
Salg af materielle anlægsaktiver	526	705
Køb af finansielle anlægsaktiver	-118.437	-298.808
Ændring i deposita opført som finansielle anlægsaktiver	-6.511	0
Pengestrømme fra investeringsaktivitet	-761.162	-585.000
Ændring i donationsforpligtelser	327.640	113.914
Pengestrømme fra finansieringsaktivitet i alt	327.640	113.914
Årets pengestrøm	-49.682	-219.360
Likvid beholdning inklusive værdipapirer i alt, primo	4.106.415	4.325.776
Likvid beholdning inklusive værdipapirer i alt, ultimo	4.056.734	4.106.415
Ændring i årets likvide beholdninger	-49.682	-219.360

Noter

1. Statstilskud

	2023	2022
	DKK 1.000	DKK 1.000
Uddannelsestilskud, heltidsuddannelse	2.034.769	1.946.782
Uddannelsestilskud, deltidsuddannelse/ åben uddannelse	11.454	12.722
Uddannelsestilskud fra Børne- og Undervisningsministeriet	34.894	33.542
Tilskud til øvrige formål	270.640	268.154
Tilskud til forskning og udvikling	3.201.268	3.060.729
Tilskud til forskningsbaseret myndighedsbetjening	70.728	69.783
Særlige tilskud	10.678	608
I alt	5.634.432	5.392.321

2. Øvrige tilskud

	2023	2022
	DKK 1.000	DKK 1.000
Tilskud til forskning fra offentlige danske kilder mv.	1.030.970	904.313
Tilskud til forskning fra private danske kilder mv.	2.219.234	1.863.123
Tilskud til forskning fra EU	411.952	403.573
Tilskud til forskning fra udenlandske kilder mv.	147.935	145.915
Andre tilskudsfinansierede aktiviteter	138.459	105.329
Ekstern rekvirentbetaling (kommuners betaling for uddannelsespladser til jobsøgende)	117	0
I alt	3.948.667	3.422.253

3. Salg af varer og tjenesteydelser

	2023	2022
	DKK 1.000	DKK 1.000
Kursusvirksomhed (indtægtsdækket virksomhed)	13.548	10.606
Retsmedicinske ydelser	224.313	219.792
Øvrigt salg af varer og tjenesteydelser	343.323	337.013
I alt	581.184	567.411

4. Andre indtægter

	2023	2022
	DKK 1.000	DKK 1.000
Deltagerbetaling, heltidsuddannelse	65.809	54.279
Deltagerbetaling, deltidsuddannelse/åben uddannelse	39.507	37.322
Udlejning af lokaler og udstyr	74.440	64.961
Salg af bygninger, grunde og materielle anlæg	407	705
Kostafdelinger og kollegier	3.331	3.296
Øvrige indtægter	65.387	96.990
I alt	248.881	257.553

5. Driftsomkostninger (formålsfordelt)

	2023	2022
	DKK 1.000	DKK 1.000
Uddannelse	1.820.810	1.849.810
Forskning og udvikling	4.947.339	4.293.222
Formidling og vidensudveksling	200.312	215.231
Myndighedsbetjening, rådgivning og øvrige ydelser	321.117	295.337
Kostafdeling og kollegier	11.355	7.713
Generelle fællesomkostninger	1.079.806	1.010.155
Bygninger og bygningsdrift	2.213.031	2.020.410
Driftsomkostninger i alt	10.593.769	9.691.879

6. Finansielle poster

	2023	2022
	DKK 1.000	DKK 1.000
Renteindtægter og andre finansielle poster	127.489	47.325
Kursgevinster på værdipapirer	66.100	0
Finansielle indtægter i alt	193.590	47.325
Renteomkostninger og andre finansielle omkostninger	3.322	381
Kurstab på værdipapirer	0	230.182
Finansielle omkostninger i alt	3.322	230.563
Resultat af finansielle poster	190.268	-183.239

7. Immaterielle anlægsaktiver

	Erhvervede koncessioner, patenter, software, licenser med videre	Færdiggjorte udviklingsprojekter	Immaterielle udviklingsprojekter under opførelse	Immaterielle anlægsaktiver i alt
	DKK 1.000	DKK 1.000	DKK 1.000	DKK 1.000
Anskaffelsessum primo	74.901	93.642	0	168.542
Tilgang i årets løb	7.008	152	439	7.598
Afgang i årets løb	-14.089	-12.373	0	-26.462
Anskaffelsessum ultimo	67.819	81.421	439	149.679
Akkumulerede af- og nedskrivninger primo	55.068	54.812	0	109.880
Årets af- og nedskrivninger	13.724	10.933	0	24.657
Tilbageførte af- og nedskrivninger	-14.080	-12.373	0	-26.453
Akkumulerede af- og nedskrivninger ultimo	54.712	53.373	0	108.084
Bogført værdi ultimo	13.107	28.048	439	41.595

8. Materielle anlægsaktiver

DKK 1.000	Grunde og bygninger	Igangværende arbejder for egen regning	Installationer	Indretning af lejede lokaler	Transportmateriel inklusive skibe	Produktionsanlæg, maskiner og udstyr	It-udstyr	Inventar	Materielle anlægsaktiver i alt
Anskaffelsessum primo	203.223	75.874	889	1.019.735	32.122	2.031.509	349.069	34.623	3.747.043
Tilgang i årets løb	0	147.507	0	17.977	5.119	329.692	128.313	534	629.142
Overført til/fra igangværende arbejder for egen regning	0	-67.685	0	63.698	0	3.986	0	0	0
Afgang i årets løb	0	0	0	-2.866	-628	-46.359	-20.632	-1.262	-71.746
Anskaffelsessum ultimo	203.223	155.697	889	1.098.544	36.613	2.318.828	456.749	33.896	4.304.439
Akkumulerede af- og nedskrivninger, primo	48.098	0	164	441.760	26.477	1.630.162	221.014	26.273	2.393.949
Årets af- og nedskrivninger	4.125	0	89	90.949	2.455	163.679	61.288	3.014	325.599
Tilbageførte af- og nedskrivninger	0	0	0	-2.866	-628	-46.012	-20.632	-1.262	-71.399
Akkumulerede af- og nedskrivninger ultimo	52.224	0	253	529.844	28.304	1.747.829	261.670	28.025	2.648.148
Bogført værdi ultimo	150.999	155.697	636	568.700	8.309	570.999	195.080	5.871	1.656.290
Kontantvurdering af grunde og bygninger ultimo	79.703								

9. Kapitalandele i dattervirksomheder

Selskab	Hjemmelsgrundlag for erhvervelse af kapitalandele	Indskud i regnskabsåret DKK 1.000	Akkumuleret indskud DKK 1.000	Bogført værdi af kapitalandele DKK 1.000	Ejerandel i procent
UCPH Venture A/S	Lov om offentlige forskningsinstitutioners kommercielle aktiviteter og samarbejde med fonde, §4	0	15.000	15.000	100
Selskab		Indtægter i regnskabsåret DKK 1.000	Omkostninger i regnskabsåret DKK 1.000		
UCPH Venture A/S		0	0		

10. Øvrige kapitalandele

Selskab	Hjemmelsgrundlag for erhvervelse af kapitalandele	Indskud i regnskabsåret DKK 1.000	Akkumuleret indskud DKK 1.000	Bogført værdi af kapitalandele DKK 1.000	Ejerandel i procent
Symbion A/S	Aktstykke 60 af 8. november 1999 samt Aktstykke 13 af 22. november 2011	0	25.644	25.644	27
VAR2 Pharmaceuticals ApS	Lov om opfindelser ved offentlige forskningsinstitutioner, § 16, stk. 2	0	6	6	6,4
I alt			25.650	25.650	

11. Gældsbreve fra staten

	2023 DKK 1.000	2022 DKK 1.000
Gældsbreve fra staten til KU vedrørende donation givet til byggeri under den statslige huslejeordning beliggende:		
Rolighedsvej 23, 1958 Frederiksberg C (Geovidenskab og Naturforvaltning)	43.000	43.000
Ole Maaløes Vej 5, 2200 København N (Lundbeck-auditoriet på Biocenteret)	23.509	23.509
Blegdamsvej 3, 2200 København N (Proteincenteret på Panum)	20.000	20.000
Mærsk Tårnet i Panumkomplekset, 2200 København N	603.270	603.270
Karen Blixens Plads (Universitetstorvet) på Søndre Campus	70.500	70.500
Statens Naturhistoriske Museum	643.000	600.000
Besøgscenter i Niels Bohr Science Park, Jagtvej 155A, 2200 København N	3.960	0
I alt	1.407.239	1.360.279

12. Langfristede tilgodehavender

	2023	2022
	DKK 1.000	DKK 1.000
Forudbetalt husleje for det kommende Statens Naturhistoriske Museum ¹⁾	523.860	448.423
Udlæg for to fonde til det kommende Statens Naturhistoriske Museum	43.000	0
I alt	566.860	448.423

- 1) KU's andel af finansieringen af det kommende Statens Naturhistoriske Museum er forudbetalt husleje, der vil blive omkostningsført efter KU's indflytning i den nye bygning fordelt over huslejekontraktens uopsigelige periode. KU forventer at overtage bygningen i 2024, og den kortfristede del af forudbetalt husleje præsenteres under andre tilgodehavender.

13. Deposita

	2023	2022
	DKK 1.000	DKK 1.000
Deposita vedrørende lejemål	67.128	60.617
<i>Heraf opført som finansielt anlægsaktiv</i>	67.128	60.617
<i>Heraf opført som omsætningsaktiv</i>	0	0
Øvrige deposita	961	240
<i>Heraf opført som finansielt anlægsaktiv</i>	0	0
<i>Heraf opført som omsætningsaktiv</i>	961	240
I alt	68.089	60.857

14. Tilgodehavender fra salg af varer og tjenesteydelser

	2023	2022
	DKK 1.000	DKK 1.000
Tilgodehavender fra salg af varer og ydelser mv.	161.446	122.356
Reserveret til tab på tilgodehavender fra salg af varer og ydelser mv.	-1.300	-1.400
I alt	160.146	120.956

15. Tilgodehavender fra igangværende tilskudsaktiviteter

	2023	2022
	DKK 1.000	DKK 1.000
Tilgodehavender fra igangværende tilskudsaktiviteter	960.710	775.080
Hensættelse til tab på igangværende tilskudsaktiviteter	-18.327	-10.200
I alt	942.383	764.880

16. Andre tilgodehavender

	2023	2022
	DKK 1.000	DKK 1.000
Forudbetalt til eksterne projektsamarbejdspartnere	628.594	522.838
Kortfristet del af langfristede tilgodehavender	9.393	0
Tilgodehavende moms og afgifter mv.	53.512	46.119
Øvrige	88.612	83.962
I alt	780.110	652.919

17. Periodeafgrænsningsposter

	2023	2022
	DKK 1.000	DKK 1.000
Forudbetalte omkostninger	14.195	8.913
Forudbetalt løn	8.769	8.665
I alt	22.963	17.578

18. Værdipapirer

	2023	2022
	DKK 1.000	DKK 1.000
Obligationer	1.256.351	789.517
Øvrige værdipapirer	903.991	1.265.337
I alt	2.160.341	2.054.853

Posten "Øvrige værdipapirer" indeholder investeringsforeningsbeviser, der primært investerer i danske obligationer for i alt 488.573 t.kr. (975.751 t.kr. i 2022).

19. Hensatte forpligtelser

	2023	2022
	DKK 1.000	DKK 1.000
Reetablering af lejemål	119.742	111.320
Lønrelaterede hensatte forpligtelser	9.836	9.064
Andre hensatte forpligtelser	49.457	32.257
I alt	179.035	152.642

Reetableringsforpligtelsen skal dække udgifter til reetablering af lejemål ved en fremtidig fraflytning. Hensættelse opbygges over lejeaftalens bindingsperiode eller forventet lejetid.

Hensættelsen til åremålsforpligtelser er et skøn baseret på en gennemsnitsbe-
tragtning af åremålsvilkår samt månedsløn og anciennitet. Hensættelsen udgør
den maksimale forpligtelse, da KU skønner, at størstedelen af den hensatte åre-
målsforpligtelse kommer til udbetaling.

I posten "Andre hensatte forpligtelser" udgør 7.457 t.kr. (2022: 12.457 t.kr.)
KU's ikke-betalte andel af afgivne tilsagn om kapitaltilførsel til The Housing Fou-
ndation Copenhagen.

20. Periodiserede donationer

	2023	2022
	DKK 1.000	DKK 1.000
Kostpris primo	1.595.213	1.517.919
Tilgang i årets løb	327.640	113.914
Afgang i årets løb	-26.448	-36.620
Kostpris ultimo	1.896.404	1.595.213

Af- og nedskrivninger primo	1.245.986	1.146.754
Årets af- og nedskrivninger	141.516	132.633
Afgang i årets løb af af- og nedskrivninger	-26.220	-33.400
Akkumulerede af- og nedskrivninger ultimo	1.361.282	1.245.986

Regnskabsmæssig værdi ultimo	535.122	349.226
Heraf:		
Langfristet (>1 år)	372.722	229.716
Kortfristet (<1 år)	162.400	119.510
I alt	535.122	349.226

21. Periodeafgrænsninger

	2023	2022
	DKK 1.000	DKK 1.000
Forudbetalt tilskud for det kommende regnskabs- år fra Uddannelses- og Forskningsministeriet	512.010	476.651
Forudbetalt tilskud for det kommende regnskabs- år fra Børne- og Undervisningsministeriet	3.681	3.372
Periodiserede særtilskud fra Uddannelses- og Forskningsministeriet	62.322	62.500
Modtagne forudbetalte indtægter	17.579	20.227
Opgørelseskonto for retsmedicinske ydelser	9.736	9.422
Mellemregning med legat	200	0
I alt	605.528	572.172

22. Leverandører af varer og tjenesteydelser

	2023	2022
	DKK 1.000	DKK 1.000
Gæld til leverandører af varer og tjenesteydelser	756.754	569.123
I alt	756.754	569.123

23. Anden kortfristet gæld

	2023	2022
	DKK 1.000	DKK 1.000
Skyldig moms og afgifter mv.	0	38.454
Skyldige sociale bidrag (AUB, AER med videre)	18.007	17.700
Modtagne deposita vedrørende udlejning af lokaler	1.088	610
Øvrige	3.947	2.664
I alt	23.041	59.428

24. Andre forpligtelser

Kontraktlige forpligtelser

KU har 3.551 indskrevne ph.d.-studerende, hvoraf 45 procent samtidig er ansatte ved universitetet.

KU indestår for betaling af de studerendes løn i en treårig periode, hvor deres ansættelsesaftaler som udgangspunkt er uopsigelige fra universitetets side.

KU har indgået aftale med Københavns Universitets Boligfond af 2008 (The Housing Foundation Copenhagen) om dækning af underskud som følge af tomgang. Aftalen kan bringes til ophør med et varsel på tre semestre (1½ år), og det skønnes, at omkostningerne til tomgang vil kunne anløbe maksimalt 20 mio. kr. over denne opsigelsesperiode.

Lejeforpligtelser

KU har huslejeforpligtelser med uopsigelighedsperioder indtil 2033.

Huslejeforpligtelsen har følgende forløb:

DKK 1.000 i 2023-priser	Huslejeforpligtelser
Inden for 1 år	878.498
Mellem 1 og 5 år	1.299.914
Efter 5 år	1.160.553
Huslejeforpligtelser i alt	3.338.965

Af den samlede huslejeforpligtelse udgør 3.219,1 mio. kr. lejekontrakter indgået med Bygningsstyrelsen.

Leasingforpligtelse

Der er i beskeden omfang indgået leasingaftaler vedrørende kontor- og transportmateriel. Niveaue herfor bliver løbende nedbragt gennem egenfinansiering.

25. Eventualaktiver og -forpligtelser

Der verserer to statslige voldgiftssager med Bygningsstyrelsen for huslejeopkrævninger vedrørende forsinkelser og budgetoverskridelser på større byggerier. KU's ledelse har gjort gældende, at huslejeopkrævningerne er for høje. Det retslige og økonomiske udfald af sagerne er forbundet med usikkerhed.

Der er tegnet en bestyrelses- og direktionsansvarsforsikring samt en professionel og produktansvarsforsikring.

KU har tegnet selvstændige forsikringer på egne bygninger. KU er omfattet af lov om arbejdsskadesikring. Derudover er KU omfattet af statens selvforsikringsprincip.

Der påhviler KU en eventualforpligtelse til tjenestemænd, der opsiges.

Tjenestemænd er berettiget til rådighedsløn i op til tre år, hvis de ikke kan ansættes i andre stillinger i staten.

KU havde ved udgangen af 2023 i alt 34 tjenestemænd, hvortil den maksimale forpligtelse er 69,8 mio. kr.

Der er ikke planer om yderligere ansættelser efter tjenestemandskontrakt, hvorfor denne forpligtelse forventes at være faldende i de kommende år.

KU har ikke stillet bankgarantier over 5 mio. kr. over for tredjemand.

Særlige specifikationer

Indtægter og omkostninger på virksomhedstyper

	2023 DKK 1.000	2022 DKK 1.000	2021 DKK 1.000	2020 DKK 1.000
Almindelig virksomhed (DR10)				
Indtægter	6.118.083	5.891.721	5.867.415	5.764.111
Omkostninger ¹⁾	-6.143.080	-6.166.460	-5.551.319	-5.536.199
Resultat	-24.996	-274.740	316.097	227.913
Tilskudsfinansieret forskningsvirksomhed (DR50)				
Indtægter	3.810.337	3.317.577	3.095.862	2.915.933
Omkostninger	-3.810.337	-3.317.577	-3.095.862	-2.915.933
Resultat	0	0	0	0
Andre tilskudsfinansierede aktiviteter (DR60)				
Indtægter	138.459	105.329	102.367	80.466
Omkostninger	-138.459	-105.329	-102.367	-80.466
Resultat	0	0	0	0
Indtægtsdækket virksomhed (IDV) (DR30)				
Indtægter	121.973	105.119	106.897	88.487
Omkostninger	-83.371	-66.719	-75.029	-58.197
Resultat	38.602	38.400	31.868	30.290
Akkumuleret resultat for IDV	267.762	229.160	190.760	158.892
Retsmedicinske undersøgelser (DR40)				
Indtægter	224.313	219.792	214.504	202.685
Omkostninger	-228.255	-219.033	-212.607	-213.473
Resultat	-3.942	759	1.897	-10.788

1) Finansielle omkostninger og indtægter, herunder afkast af investeringer, indgår netto i omkostninger.

Lederløn

	2023	2022
	DKK 1.000	DKK 1.000
Bestyrelse		
Antal eksterne bestyrelsesmedlemmer	6	6
Udbetalt formandsvederlag	272	266
Samlet udbetalt vederlag til øvrige eksterne medlemmer	391	440

Chefer generelt

Antal chefårsværk	313	339
Samlede lønomkostninger til chefer, inklusive pension	294.935	306.867

Bestyrelsen består af en formand og 10 medlemmer. De eksternt valgte bestyrelsesmedlemmer bestod i 2023 af tre kvinder og tre mænd.

Bestyrelsen besluttede den 19. marts 2013, at målet for de seks eksternt valgte bestyrelsesmedlemmer er kønsmæssig balance og som minimum 2/4. Målsætningen er således opfyldt.

Antal chefårsværk: Antal chef-/leder-årsværk med personaleledelse med et lønniveau svarende til lønramme 35 eller herover, inklusive direktionsmedlemmer.

Legater

	2023	2022
	DKK 1.000	DKK 1.000
Opgørelse pr. 31. december		
Samlet indestående	221.511	200.458
Samlet mellemregning med universitetet	200	0

KU eller medarbejdere på KU administrerer sammenlagt en legatportefølje på 221,5 mio. kr.

Studerterpolitiske aktiviteter

	2023	2022
	DKK 1.000	DKK 1.000
Studerterpolitiske aktiviteter	3.015	2.274
Andre studenteraktiviteter	3.675	3.695
I alt	6.690	5.969

Indskudte midler i fonde, hvis hovedformål er at etablere universitetsnære boliger

	Indskud i 2023	Akkumule- ret indskud
	DKK 1.000	DKK 1.000
The Housing Foundation Copenhagen	0	54.800
I alt	0	54.800

Som indskud medregnes alle driftsførte indskud, inklusive tilsagn om tilskud, hvor beløbet ikke er overført til fonden på balancedagen.

KU har indgået en aftale med fonden om at dække tomgangsleje. Aftalen har som udgangspunkt et opsigelsesvarsel på tre år og er medtaget under note 19 - Hensatte forpligtelser.

Tomgangsdækningen er reguleret under finansloven og medtages derfor ikke i denne opgørelse.

Administrationsomkostninger til fonde og foreninger

KU har i 2023 ikke afholdt omkostninger til administration af fonde eller foreninger, herunder erhvervsdrivende fonde og foreninger, i henhold til §11, stk. 1 i lov om offentlige institutioners kommercielle aktiviteter og samarbejde med fonde.

Studerende på U.S. Virgin Islands

Forbrug af fripladser i perioden 1/9 2022 til 31/8 2023

	Antal indskrevne studerende på hele eller delvise fripladser	Antal modtagere af stipendier	Forbrug af fripladser DKK	Forbrug af stipendier DKK
Takst 1	0	0	-	-
Takst 2	0	0	-	-
Takst 3	0	0	-	-

Antal studerende viser det antal studerende, som har haft en hovedindskrivning til en uddannelse under de tre takster i året. Da STÅ indberettes for perioden 1/9 2022 til 31/8 2023, er denne periodisering også anvendt i denne opgørelse.

Midler brugt til udbetaling af stipendier

År	Overført fra Uddannelses- og Forskningsstyrelsen DKK	Overført overskud vedrørende udenlandske betalingsstuderende DKK	Forbrug i regnskabsåret DKK	Resultat DKK
2022	535.557	-	64.071	471.486
2023	0	-	-	0

Friplads- og stipendiemidler for universiteterne

Forbrug af fripladser i perioden 1/9 2022 til 31/8 2023

	Antal indskrevne studerende på hele eller delvise fripladser	Antal modtagere af stipendier	Forbrug af fripladser DKK 1.000	Forbrug af stipendier DKK 1.000
Takst 1	18	10	335	1.069
Takst 2	9	10	391	1.049
Takst 3	56	30	2.447	3.009

Antal studerende viser det antal studerende, som har haft en hovedindskrivning til en uddannelse under de tre takster i året. Da STÅ indberettes for perioden 1/9 2022 til 31/8 2023, er denne periodisering også anvendt i denne opgørelse.

Midler brugt til udbetaling af stipendier

År	Overført fra Uddannelses- og Forskningsstyrelsen DKK 1.000	Overført overskud vedrørende udenlandske betalingsstuderende DKK 1.000	Forbrug i regnskabsåret DKK 1.000	Resultat DKK 1.000	Akkumuleret resultat
2022	13.544	-	6.656	6.887	27.851
2023	14.039	-	8.300	5.739	33.590

Tilskud til Den Arnamagnæanske Kommission

Uddannelses- og Forskningsministeriet bevilger tilskud til Den Arnamagnæanske Kommission.

Afrapportering for Den Arnamagnæanske Kommissions regnskab for 2023.

	DKK 1.000
Overført tilskud fra tidligere år	1.426
Årets tilskud fra UFM	4.727
Årets øvrige indtægter	20
Årets udgifter	-4.812
Årets resultat	-75
Overskud til videreførelse	1.351

Personaleårsværk

	2023	2022
Antal årsværk inklusive ansatte på sociale vilkår	10.466	10.143

Københavns Universitet
Årsrapport 2023
April 2024

Publikationen er tilgængelig på: www.ku.dk/aarsrapport
Den engelske udgave af publikationen vil i maj 2024 blive tilgængelig på www.ku.dk/aarsrapport

Redaktion og layout: Koncern-økonomi
Design: KU Kommunikation
Forsidefoto: Den historiske biblioteksbygning fra 1861 i Fiolstræde åbnede for offentligheden den 3. oktober 2023.
Fotograf: Jens Fink-Jensen/KU Kommunikation

Københavns Universitet
Nørregade 10
1165 København K
www.ku.dk

PENNEO

Underskrifterne i dette dokument er juridisk bindende. Dokumentet er underskrevet via Penneo™ sikker digital underskrift. Underskrivernes identiteter er blevet registreret, og informationerne er listet herunder.

“Med min underskrift bekræfter jeg indholdet og alle datoer i dette dokument.”

Lars Søren Rasmussen

Bestyrelsesmedlem

Serienummer: d44c80e1-8586-493c-8e22-94d9aac08396

IP: 213.237.xxx.xxx

2024-04-05 11:46:54 UTC



Merete Helene Eldrup

Bestyrelsesformand

Serienummer: 47f0ce39-f5d8-461f-ae67-8a182cc12689

IP: 83.92.xxx.xxx

2024-04-05 15:14:56 UTC



Søren Skydsgaard

Direktionsmedlem

Serienummer: 8d1c2fd9-3d7b-4b58-8a67-5c41ce9b3a34

IP: 130.226.xxx.xxx

2024-04-05 16:09:40 UTC



Kevin Hangaard Olesen

Bestyrelsesmedlem

Serienummer: 3eb60f93-85fd-44da-977c-2f9ae20d47b8

IP: 217.74.xxx.xxx

2024-04-05 17:07:44 UTC



Ulrik Vestergaard Knudsen

Bestyrelsesmedlem

Serienummer: 22cd8db1-e5b5-4280-96fb-b913e478b1c2

IP: 80.167.xxx.xxx

2024-04-07 06:43:02 UTC



Jan Sickmann Hesthaven

Bestyrelsesmedlem

Serienummer: e5d00c58-145c-4969-848a-a7581e096a00

IP: 178.194.xxx.xxx

2024-04-07 07:01:19 UTC



Penneo dokumentnøgle: ZM3TA-OKGKY-NKU3I-YAGQK-B10HW-PO4E1

Dette dokument er underskrevet digitalt via **Penneo.com**. Signeringsbeviserne i dokumentet er sikret og valideret ved anvendelse af den matematiske hashværdi af det originale dokument. Dokumentet er låst for ændringer og tidsstempelt med et certifikat fra en betroet tredjepart. Alle kryptografiske signeringsbeviser er indlejret i denne PDF, i tilfælde af de skal anvendes til validering i fremtiden.

Sådan kan du sikre, at dokumentet er originalt

Dette dokument er beskyttet med et Adobe CDS certifikat. Når du åbner dokumentet

i Adobe Reader, kan du se, at dokumentet er certificeret af **Penneo e-signature service <penneo@penneo.com>**. Dette er din garanti for, at indholdet af dokumentet er uændret.

Du har mulighed for at efterprøve de kryptografiske signeringsbeviser indlejret i dokumentet ved at anvende Penneos validator på følgende websted: **https://penneo.com/validator**

PENNEO

Underskrifterne i dette dokument er juridisk bindende. Dokumentet er underskrevet via Penneo™ sikker digital underskrift. Underskrivernes identiteter er blevet registreret, og informationerne er listet herunder.

“Med min underskrift bekræfter jeg indholdet og alle datoer i dette dokument.”

Christian Dahlstrøm

Revisor

Serienummer: 3e14d505-52d8-46ab-baa4-0e2ff1e5b588

IP: 163.116.xxx.xxx

2024-04-07 08:01:07 UTC



Ulla Birk Tofte

Bestyrelsesmedlem

Serienummer: 89a8e00d-d857-44e9-8994-3c36eb0c23de

IP: 152.115.xxx.xxx

2024-04-07 08:01:41 UTC



Pia Quist

Bestyrelsesmedlem

Serienummer: 82205d1a-a3f1-40b5-ac91-00db89392730

IP: 176.22.xxx.xxx

2024-04-07 11:47:58 UTC



Signe Johanne Berner Johansen

Bestyrelsesmedlem

Serienummer: 3646edda-bfcf-43c7-aa8c-177be95bbc4b

IP: 81.7.xxx.xxx

2024-04-07 11:59:56 UTC



Jesper Kragh Grodal

Bestyrelsesmedlem

Serienummer: 231af9a5-a6c6-4556-8c89-d24aba9e760e

IP: 213.32.xxx.xxx

2024-04-07 18:52:28 UTC



Dorte Brix

Bestyrelsesmedlem

Serienummer: 66f0e702-60bb-40fc-aac3-9e17132c6afd

IP: 130.226.xxx.xxx

2024-04-08 07:59:14 UTC



Penneo dokumentnøgle: ZM3TA-OKGKY-NKU3I-YAGQK-B10HW-PO4E1

Dette dokument er underskrevet digitalt via **Penneo.com**. Signeringsbeviserne i dokumentet er sikret og valideret ved anvendelse af den matematiske hashværdi af det originale dokument. Dokumentet er låst for ændringer og tidsstempelt med et certifikat fra en betroet tredjepart. Alle kryptografiske signeringsbeviser er indlejret i denne PDF, i tilfælde af de skal anvendes til validering i fremtiden.

Sådan kan du sikre, at dokumentet er originalt

Dette dokument er beskyttet med et Adobe CDS certifikat. Når du åbner dokumentet

i Adobe Reader, kan du se, at dokumentet er certificeret af **Penneo e-signature service <penneo@penneo.com>**. Dette er din garanti for, at indholdet af dokumentet er uændret.

Du har mulighed for at efterprøve de kryptografiske signeringsbeviser indlejret i dokumentet ved at anvende Penneos validator på følgende websted: **https://penneo.com/validator**

PENNEO

Underskrifterne i dette dokument er juridisk bindende. Dokumentet er underskrevet via Penneo™ sikker digital underskrift. Underskrivernes identiteter er blevet registreret, og informationerne er listet herunder.

“Med min underskrift bekræfter jeg indholdet og alle datoer i dette dokument.”

Birgitte Vedersø

Bestyrelsesmedlem

Serienummer: a249c2ad-a434-4c7c-912e-1dd44fc5fec7

IP: 80.62.xxx.xxx

2024-04-08 08:54:16 UTC



Henrik Caspar Wegener

Adm. direktør

Serienummer: 3e4b140f-b9dc-4a49-bee9-f0e80e4ed461

IP: 130.226.xxx.xxx

2024-04-08 19:08:24 UTC



Lars Hillebrand

Revisor

Serienummer: 45bc0e3b-19f6-4ad7-9303-4eb98b390379

IP: 163.116.xxx.xxx

2024-04-09 09:17:02 UTC



Penneo dokumentnøgle: ZM3TA-OKGKY-NKU3I-YAGQK-B10HW-PO4E1

Dette dokument er underskrevet digitalt via **Penneo.com**. Signeringsbeviserne i dokumentet er sikret og valideret ved anvendelse af den matematiske hashværdi af det originale dokument. Dokumentet er låst for ændringer og tidsstempelt med et certifikat fra en betroet tredjepart. Alle kryptografiske signeringsbeviser er indlejret i denne PDF, i tilfælde af de skal anvendes til validering i fremtiden.

Sådan kan du sikre, at dokumentet er originalt

Dette dokument er beskyttet med et Adobe CDS certifikat. Når du åbner dokumentet

i Adobe Reader, kan du se, at dokumentet er certificeret af **Penneo e-signature service <penneo@penneo.com>**. Dette er din garanti for, at indholdet af dokumentet er uændret.

Du har mulighed for at efterprøve de kryptografiske signeringsbeviser indlejret i dokumentet ved at anvende Penneos validator på følgende websted: **https://penneo.com/validator**