

Indhold

1. Indledning.....	3
2. Københavns Universitets ledelse og faglige struktur.....	5
3. Driftsregnskab	7
3.1 Ordinær virksomhed.....	9
3.2 Ekstern virksomhed	13
4. STAT 1: Aktivitets- og produktionsoplysninger	17
4.1 STAT 1: Københavns Universitet (Total)	17
4.2 STAT 1: Det Teologiske Fakultet	18
4.3 STAT 1: Det Juridiske Fakultet.....	19
4.4 STAT 1: Det Samfundsvidenskabelige Fakultet	20
4.5 STAT 1: Det Sundhedsvidenskabelige Fakultet.....	21
4.6 STAT 1: Det Humanistiske Fakultet	22
4.7 STAT 1: Det Naturvidenskabelige Fakultet	23
5. STAT 3: Nettobygningsarealer	24
6. STAT 4: Antal konsulenter og fuldmægtige, ultimo året.....	24
7. STAT 5: Udbetalt over- og merarbejde for videnskabeligt personale (VIP)	24
8. STAT 6: Studenterårsværk/Årselever	25
9. STAT 7: Resultatopgørelse for Indtægtsdækket virksomhed 2002	26
10. STAT 8: Akkumuleret resultat for Indtægtsdækket virksomhed	26
11. STAT 9: Resultatopgørelse og Årsværksforbrug for Tilskudsfinansieret forskningsvirksomhed og Andre tilskudsfinansierede aktiviteter for 2002.....	26
12. STAT 10: Resultatopgørelse og akkumuleret resultat	27
13. Tabel 9.1: Formålsopdelt regnskab – udgifter	29
13.1 Tabel 9.1: Københavns Universitet (Total)	29
13.2 Tabel 9.1: Det Teologiske Fakultet	30
13.3 Tabel 9.1: Det Juridiske Fakultet.....	31
13.4 Tabel 9.1: Det Samfundsvidenskabelige Fakultet	32
13.5 Tabel 9.1: Det Sundhedsvidenskabelige Fakultet	33
13.6 Tabel 9.1: Det Humanistiske Fakultet	34
13.7 Tabel 9.1: Det Naturvidenskabelige Fakultet	35
13.8 Tabel 9.1: Fællesadministrationen.....	36
14. Tabel 9.1.L: Formålsopdelt regnskab – lønudgifter	37
14.1 Tabel 9.1.L: Københavns Universitet (Total).....	37
14.2 Tabel 9.1.L: Det Teologiske Fakultet.....	38
14.3 Tabel 9.1.L: Det Juridiske Fakultet	39
14.4 Tabel 9.1.L: Det Samfundsvidenskabelige Fakultet.....	40
14.5 Tabel 9.1.L: Det Sundhedsvidenskabelige Fakultet	41
14.6 Tabel 9.1.L: Det Humanistiske Fakultet	42
14.7 Tabel 9.1.L: Det Naturvidenskabelige Fakultet.....	43
14.8 Tabel 9.1.L: Fællesadministrationen	44
15. Tabel 9.2: Drifts- og overførselsindtægter fordelt på kilder. Københavns Universitet.....	45
16. Tabel 9.4: Personaleoplysninger.....	47
16.1 Tabel 9.4: Københavns Universitet (Total)	47
16.2 Tabel 9.4: Det Teologiske Fakultet	48
16.3 Tabel 9.4: Det Juridiske Fakultet.....	49
16.4 Tabel 9.4: Det Samfundsvidenskabelige Fakultet	50
16.5 Tabel 9.4: Det Sundhedsvidenskabelige Fakultet	51
16.6 Tabel 9.4: Det Humanistiske Fakultet	52
16.7 Tabel 9.4: Det Naturvidenskabelige Fakultet	53
16.8 Tabel 9.4: Fællesadministrationen.....	54
17. Tabel 9.5: Nøgleoplysninger om undervisning	55
17.1 Tabel 9.5: Det Teologiske Fakultet	55
17.2 Tabel 9.5: Det Juridiske Fakultet.....	56
17.3 Tabel 9.5: Det Samfundsvidenskabelige Fakultet	57
17.4 Tabel 9.5: Det Sundhedsvidenskabelige Fakultet	58
17.5 Tabel 9.5: Det Humanistiske Fakultet	59
17.6 Tabel 9.5: Det Naturvidenskabelige Fakultet	60
18. Tabel 9.6: Beholdning af forudbetalte bundne tilskudsmidler	61
19. Indberetning til Statens Forsknings- og Uddannelsesbygninger. Vedligeholdelsesforbrug.....	62
20. Forudsætninger og fordelingsnøgler.....	63
20.1 Forudsætninger for STAT 1: Aktivitets- og produktionsoplysninger	63
20.2 Fordelingsnøgler	65

1. Indledning

Hensigten med dette bilag til Københavns Universitets Årsrapport 2002 er at stille et mere omfattende talmateriale til rådighed for læserne af universitetets årsrapport.

Kravene til årsrapporten er væsentligt ændret i forhold til de tidligere krav til virksomhedsregnskabet, jf. Finansministeriets Akt 63 11/12 2002 og Økonomistyrelsens vejledning fra februar 2003. De ændrede struktur- og indholdskrav har medført at en væsentlig del af regnskabstabellerne er flyttet til dette bilagsmateriale.

Desuden indeholder bilaget de regnskabs- og statistiktabel, som Københavns Universitet har indberettet til Ministeriet for Videnskab, Teknologi og Udvikling i forbindelse med udarbejdelsen af Årsrapport 2002.

Bilaget har følgende struktur:

- En kort redegørelse for universitetets ledelse og struktur (kapitel 2)
- Driftsregnskab fordelt på ordinær og ekstern virksomhed (kapitel 3)
- De indberettede regnskabs- og statistiktabel (kapitel 4-19)
- Fordelingsnøgler til regnskabs- og statistiktabel (kapitel 20)

Årsrapporten 2002 og Bilagsmaterialet er desuden tilgængelig på:

www.ku.dk/oa/okofh/aarsrapport2002.html

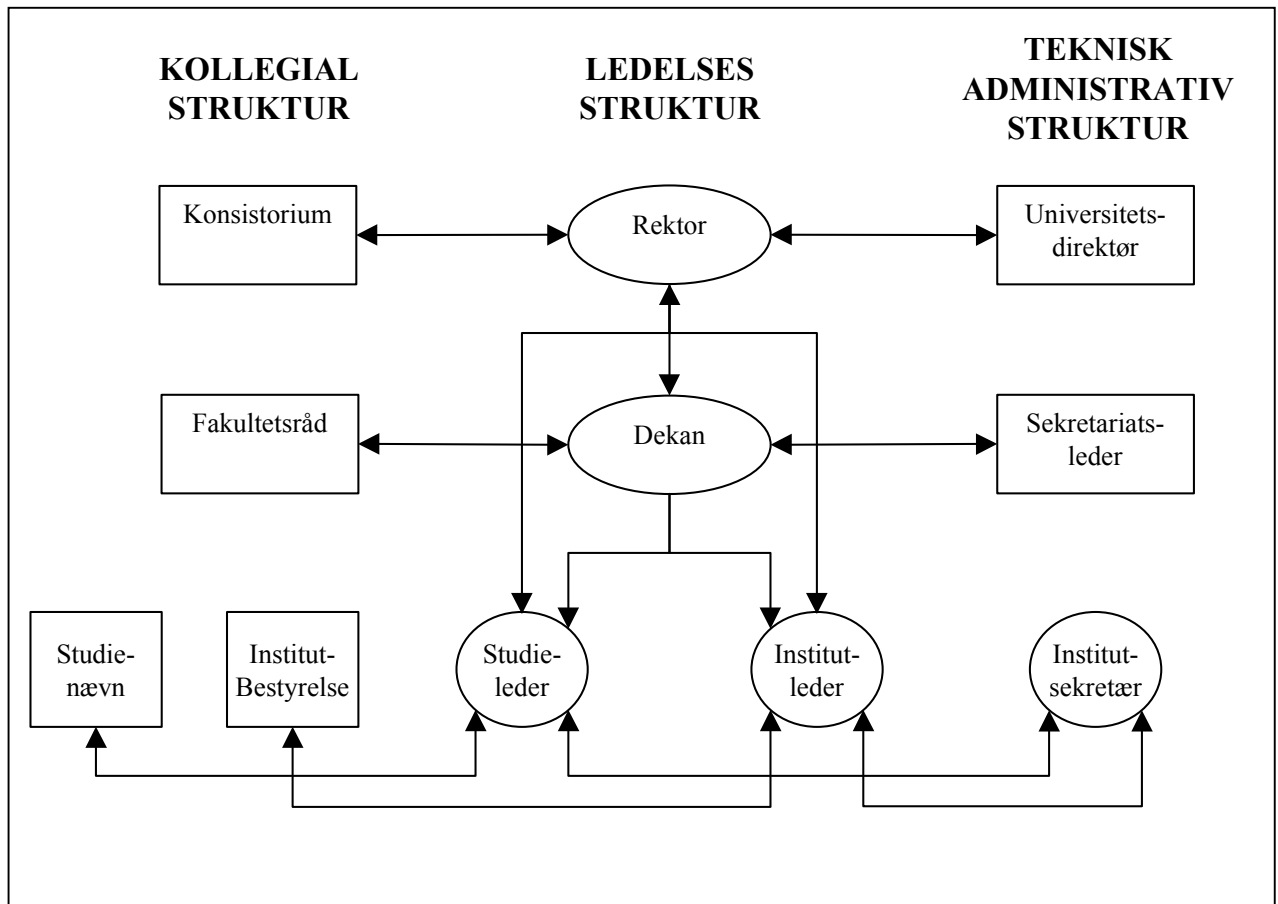
2. Københavns Universitets ledelse og faglige struktur

Universitetets faglige aktiviteter tilrettelægges efter retningslinjer fastlagt i de kollegiale organer. Ansvar for ledelsen af universitetets undervisnings- og forskningsvirksomhed ligger hos rektor i samarbejde med de øvrige valgte ledere.

Rektor og dekanerne udfører den generelle ledelse af universitetet og fakulteterne. Institutledere og studieledere varetager ledelsen af institutter og uddannelser. De administrative støttefunktioner koordineres af universitetsdirektøren under ansvar overfor rektor.

Universitetets seks fakulteter er de organisatoriske rammer om den forskning, der foregår på institutterne, de uddannelser, der varetages af studienævnene, og den dertil knyttede administration. Desuden er den centrale del af universitetets øverste ledelse og universitetsadministrationen samlet i fællesadministrationen.

Grundplan over Københavns Universitets styrelsesstruktur



3. Driftsregnskab

Københavns Universitet er placeret på finansloven og på tillægsbevillingsloven under § 19.22.01 Driftsbevilling og § 19.22.02 Anlægsbevilling. På disse konti findes oplysninger om universitetets bevillinger i det pågældende finansår.

Universitetets økonomiske struktur bygger på 2 kategorier: ordinær virksomhed og ekstern virksomhed. Af tabel A fremgår resultatopgørelsen og akkumuleret resultat fordelt på ordinær virksomhed (underkonto 10) og ekstern virksomhed (underkonto 90, 91, 95 og 97) for perioden 1999-2002.

Københavns Universitets resultat for den ordinære drift udgør 53,5 mio. kr., og der videreføres 69,6 mio. kr. Sat i relation til universitetets samlede, ordinære bevilling udgør opsparingen 2,5 procent, hvilket er en beskedent margin i forhold til de udsving i indtægter/udgifter som universitetet kan risikere inden for det enkelte år. En del af opsparingen er desuden øremærket til at realisere universitetets udviklingskontrakt, byggerier m.m.

I de følgende afsnit gennemgås regnskabet for hhv. ordinær virksomhed og ekstern virksomhed nærmere. For yderligere information henvises til driftsregnskabet i Årsrapport 2002.

Tabel A: Resultatopgørelse og akkumuleret resultat

Mio. kr.	1999	2000	2001	2002
UK10 - Ordinær virksomhed				
Indtægter	2.047,6	2.132,3	2.698,0	2.826,6
Udgifter	2.094,0	2.090,5	2.692,7	2.773,1
Resultat	-46,4	41,8	5,3	53,5
Akkumuleret resultat	-30,6	10,8	16,1	69,6
UK90 – Indtægtsdækket virksomhed (IV)¹				
Indtægter	21,2	39,3	13,8	16,6
Udgifter	9,4	17,3	11,8	17,0
Resultat	11,8	22,0	2,0	-0,4
Akkumuleret resultat	23,3	45,2	47,2	46,9
UK91 – Retsmedicinske ydelser²				
Indtægter	55,2	70,7	83,7	102,6
Udgifter	61,1	62,8	78,9	94,2
Resultat	-5,9	7,9	4,8	8,4
Akkumuleret resultat	6,0	13,9	18,8	27,2
UK95 - Tilskudsfinansieret forskningsvirksomhed (IFV)				
Indtægter	297,2	530,3	578,4	590,0
Udgifter	423,9	560,4	553,3	615,0
Resultat	-126,8	-30,0	25,1	-25,0
Akkumuleret resultat	30,0	0	25,1	0,2
UK97 - Andre tilskudsfinansierede aktiviteter (ATA)				
Indtægter	12,2	21,1	22,5	16,4
Udgifter	15,5	22,9	22,5	16,4
Resultat	-	-1,8	0,0	-0,0
Akkumuleret resultat	-	-0,2	-0,2	-0,2
I alt				
Indtægter	2.433,4	2.793,7	3.396,4	3.552,3
Udgifter	2.603,9	2.753,9	3.359,2	3.515,8
Resultat	-170,5	39,8	37,2	36,5
Akkumuleret resultat	30,0	69,8	107,0	143,5

¹ Med hensyn til IV gælder, at beholdningen er tidligere års regnskabsmæssige resultater akkumuleret. Der er således tale om penge til dækning af fremtidige tiltag på området eller overførsel til ordinær virksomhed.

² For retsmedicinske ydelser er forholdet, at beholdningen skal anvendes dels til at fastholde et stabilt prisniveau på ydelserne, dels sikre fremtidige investeringer på området.

3.1 Ordinær virksomhed

Universitetets indtægter på den ordinære virksomhed fremgår af tabel B.

Tabel B: Universitetets indtægter på ordinær virksomhed fordelt på indtægtstyper.

Mio. kr.	2000	2001	2002
Basisbevilling	1.082,0	1.165,1	1.136,2
Taxameter	770,9	783,7	796,8
Forskeruddannelse, ekskl. taxameter	54,4	58,9	60,7
Forskeruddannelse, taxameter	62,3	59,5	65,0
Åben uddannelse – deltagerbetaling	14,7	12,9	15,3
Diverse TB-bevillinger	5,8	23,8	10,5
Driftsindtægter	95,2	88,5	115,0
SEA	0	444,7	573,4
Overhead fra ekstern virksomhed	47,0	60,9	53,7
Ordinær virksomhed i alt	2.132,3	2.698,0	2.826,6

Fra 2001 til 2002 har basisbevillingen udvist et fald på 2,5 procent, mens taxameterindtægterne er steget nogenlunde tilsvarende. Over den sidste treårige periode er der sket en stigning i universitetets indtægter, som primært skyldes, at bevillingen til universitetets egenbetaling af husleje, den såkaldte SEA-ordning, er indført. Som omtalt nedenfor er den eksterne finansiering i stadig stigning hvilket sikrer universitetet knap 600 mio. kr. i ekstra forskningsmidler og overheadindtægter på godt 53 mio. kr. om året.

Af tabel C fremgår universitetets forbrug på ordinær virksomhed fordelt på løn, drift og tilskud.

Tabel C: Ordinær virksomhed, forbrug 2000–2002

Mio. kr.	2000	2001	2002
Løn	1.498,6	1.553,3	1.615,8
Øvrig drift	570,4	1.128,7	1.147,9
Ph.d.-stipendier	16,0	8,7	6,2
Øvrige tilskud	6,2	2,0	3,2
Udgifter i alt, internt regnskab	2.091,2	2.692,7	2.773,1
Energibesparende arbejder ³	0	0	0
Difference SCR – løn ⁴	-0,7	0	0
Regnskab i SCR	2.090,5	2.692,7	2.773,1

Driftsregnskabet for ordinær virksomhed fremgår af tabel D, hvor udgifter og indtægter på universitetets ordinære virksomhed er set i forhold til bevillingen som den fremgår af finans- og tillægsbevillingslov.

Tabel D: Driftsregnskab 2002 for ordinær virksomhed

Mio. kr.	Regnskab	Bevilling	Bevilling - regnskab
Udgifter	2.773,1	2.632,4	140,7
Indtægter	1.461,1	1.266,9	194,2
Nettoudgiftsbevilling/Årets resultat	1.312,0	1.365,5	53,5

³ Energibesparende arbejder føres på universitetet under ordinær virksomhed.

⁴ SCR-korrektionerne skyldes en række problemer med lønbogføring der har medført uoverensstemmelse mellem det eksterne og det interne regnskab.

At indtægterne er større end den tilsvarende samlede bevilling hænger blandt andet sammen med en række poster der ikke medtages på bevillingslovene. Det drejer sig eksempelvis om supplerende mindre virksomhed, overførsel af overhead fra eksternt finansierede projekter samt renter ved likviditetsordning.

Det skal i øvrigt erindres at universitetet modtager én samlet bevilling og har ret til frit at flytte mellem løn- og driftsmidler.

Tabel E viser de akkumulerede overskud set i et længere tidsperspektiv. Nederst i tabellen er anført beholdning set i forhold til bevillingen til ordinær drift. Beholdningen er stadig ganske lille set i forhold til universitetets budget og giver ikke megen sikkerhed mod uforudsete udsving i indtægterne. I SCR er universitetets akkumulerede overskud gengivet som i tabel E.

Tabel E: Akkumuleret overskud for ordinær virksomhed 1997-2002

Mio. kr.	1997	1998	1999	2000	2001	2002
Årets resultat	7,5	-16,7	-44,9	41,4	5,3	53,5
Primosaldo	26,9	34,4	14,7	-30,2	10,8	16,1
RF-korrektion ⁵	-	-3,0	-	-0,3	-	-
Ultimosaldo	34,4	14,7	-30,2	10,8	16,1	69,6
Saldo i procent i forhold til ordinær bevilling	1,8	0,7	-	0,5	0,6	2,5

Det formålsfordelte regnskab

I tabel F vises det formålsfordelte regnskab for universitet. Regnskabet viser en række forskydninger i op- og nedadgående retning, men kun hvad angår kapitalformål og specielt husleje, er der sket en markant forskydning der skyldes indførelsen af den førømtalte SEA-ordning. Universitetet har i 2002 anvendt en stigende del af sine indtægter til forskning samt ordinær og åben uddannelse. Ca. 39 procent af udgifterne medgår til forskning, godt 24 procent til undervisning. Administrationen udgør en stadigt faldende del af udgifterne, idet de procentuelt er faldet fra 4,7 procent til 4,2 procent af de samlede udgifter.

⁵ Korrektion i forhold til statsregnskabet pga. afvigelse mellem SCR og SCL og som følge af sammenlægning med Danmarks Højskole for Legemsøvelser.

Tabel F: Det formålsfordelte udgiftsregnskab for perioden 1999–2002

Mio.kr.	1999	2000	2001	2002
Forskning i alt	1.163,973	1.290,665	1.329,853	1.347,924
Basisforskning	665,351	662,894	670,350	694,949
Tilskudsfinansieret forskning	417,361	553,721	566,349	574,088
Kontraktforskning	4,415	18,639	12,449	11,295
Forskeruddannelse	76,846	55,411	80,704	67,592
Uddannelse i alt	775,208	769,242	782,480	851,229
Ordinær uddannelse	705,434	698,035	706,498	786,664
Åben uddannelse	23,131	22,753	26,139	20,378
Efteruddannelse	1,469	3,773	3,069	2,748
Ikke-videregående uddannelse	29,291	31,494	31,383	29,707
International studenterudveksling	9,741	12,307	14,130	10,265
Kursusundervisning	6,141	0,880	1,260	1,466
Andre faglige formål i alt	133,544	149,339	175,994	173,315
Biblioteker	-	-	-	-
Museer og samlinger	48,463	46,927	47,849	50,871
Klinikker	11,358	7,865	12,581	8,052
Retsmedicin	61,116	62,834	78,901	93,909
Øvrige	12,607	31,713	36,664	20,483
Fælles formål i alt	437,769	424,279	488,634	504,743
Bygningsdrift	269,604	211,011	233,649	258,665
Generel ledelse og administration	125,590	128,224	135,040	148,760
Øvrige	42,575	85,044	119,946	97,317
Kapitalformål i alt	94,376	120,277	584,625	590,726
Lejemål	24,161	25,088	471,388	499,816
Prioritetsydelse	0,231	0,299	-	-
Vedligehold og mindre byggearbejder	69,064	94,890	113,237	90,910
Energisparende foranstaltninger	0,920	-	-	-
Institutionsintern overførselsudgift	-	-	-	47,287
I alt	2.604,869	2.753,802	3.361,586	3.515,225

Det hovedområdefordelte regnskab

Forbruget på ordinær virksomhed i 2002 fordelt på hovedområder i forhold til forbrugsrammen fremgår af tabel G. Forbrugsmuligheden er summen af den bevilling der er udmeldt til hovedområdet i 2002, forbrugsrammen og den opsparing hovedområdet har overført fra tidligere år. Kolonnen med nettoudgifter er hovedområdets udgifter minus indtægter.

Tabel G: Forbrug på ordinær virksomhed i 2002 fordelt på hovedområderne

Mio. kr.	Forbrugsramme 2002	Nettoudgifter 2002	Resultat 2002	Overført fra 2001	At overføre til 2003
Teologi	29,5	31,1	-1,7	3,0	1,3
Jura	97,1	98,0	-0,9	13,7	12,8
Samfundsvidenskab	132,8	127,7	5,0	10,9	15,9
Sundhedsvidenskab	535,3	521,5	13,8	-12,7	1,1
Humaniora	437,1	415,8	21,3	9,1	30,4
Naturvidenskab	639,2	629,0	10,2	-9,0	1,1
Fællesadministrationen	735,1	699,7	35,4	24,1	59,5
Driftsområde Indre By	36,5	36,2	0,3	0,0	0,4
Fordelingsområdet	-3,9	25,0	-29,0	6,6	-22,0
KUA – medfinansiering	4,0		4,0	-16,0	-12,0
SKT	22,7	27,7	-5,0	-13,5	-18,5
I alt	2.665,2	2.611,8	53,5	16,1	69,6

Det interne regnskab for fakulteterne viser store variationer. Det er iøjnefaldende, at Humaniora i den grad har formået at bremse op og vende tidligere års negative resultat til overskud – hovedsageligt ved udskudte udgifter i forbindelse med udflytning og flerårsmidler. Naturvidenskab har formået at bremse op, så tidligere års negative opsparing er fjernet. Bemærkelsesværdigt er det endvidere, at Sundhedsvidenskab i kraft af en øget STÅ-produktion har fjernet en tilsvarende negativ opsparing.

At Fællesadministrationen fremstår med et betragteligt mindreforbrug afspejler, dels at spørgsmålet om universitetets ret til at opkræve husleje og refusion af bygningsdriftsudgifter for eksterne lejere var uafklaret ved regnskabets afslutning, dels at SEA-ordningen økonomisk endnu ikke er udskilt fra Fællesadministrationen.

Skolen for Klinikassistenter og Tandplejere har i de sidste par år kørt med underskud, og konsekvenserne af den i 2001 gennemførte reform af erhvervsskoleuddannelserne slår fortsat igennem i form af faldende taxameterindtægter. Universitetet har overfor Undervisningsministeriet rejst forslag om en omorganisering af uddannelserne. De øvrige resultater ligger gennemgående inden for en meget begrænset afvigelsesmargin fra budgetrammen.

I opstillingen er Driftsområde Indre By udskilt som et selvstændigt regnskabsområde, mens Fordelingsområdet repræsenterer dels indtægter, dels udgifter, universitetet har valgt at afholde centralt, fx elever og langtidsledige. Fordelingsområdets negative ramme skyldes en overbudgettering.

3.2 Ekstern virksomhed

Som omtalt i driftsregnskabet deles den eksterne virksomhed i Indtægtsdækket virksomhed (IV), Retsmedicinske undersøgelser, Tilskudsfinansieret forskningsvirksomhed (IFV) samt Andre tilskudsfinansierede aktiviteter (ATA), og i det følgende vil de blive gennemgået i denne rækkefølge.

Aktiviteter under Indtægtsdækket virksomhed (underkonto 90) skal være naturlige udløbere af den ordinære virksomhed, og på IV-området konkurrerer universitetet med private og andre offentlige udbydere. Universitetet udbyder fx salg af universitetets viden i form af kontraktforskning, efteruddannelse, analyseopgaver og konsulentvirksomhed.

Tabel H: Indtægtsdækket virksomhed, resultatopgørelse 2002

	Hele kroner
Indtægter	16.654.169
Udgifter (ekskl. moms og forbrug af overskud)	17.027.812
Årets driftsresultat	-373.642
Forbrug af overskud fra tidligere år	-
Årets resultat	-373.642
Akkumuleret resultat ultimo 2001	47.232.239
Akkumuleret resultat ultimo 2002	46.858.597

Af tabel H ses 2002-resultatet. En sammenligning med resultatet for 2001 viser, at den indtægtsdækkede virksomhed synes at have fundet et stabilt leje.

Det samlede driftsresultat for de sidste fire finansår fremgår af tabel I, og her ses det bekræftet, at universitetet opfylder Finansministeriets krav i Budgetvejledning 2001: IV-aktiviteter må ikke give akkumuleret underskud over en fireårig periode.

Tabel I: Indtægtsdækket virksomhed, driftssituation 1999–2002

Mio. kr.	
Driftsresultat 1999	11,766
Driftsresultat 2000	21,954
Driftsresultat 2001	2,012
Driftsresultat 2002	-0,374
KU's driftssituation	35,358

Retsmedicinske undersøgelser er et resultat af, at Retsmedicinsk Institut på universitetet ud over forskning og undervisning foretager undersøgelser for retsvæsenet. Aktiviteten finansieres ved brugerbetaling, hvor Justitsministeriet er den altdominerende bruger.

Tabel J: Indtægtsdækket virksomhed, underkonto 91, Retsmedicinske undersøgelser.

Bevillingsafregning

Resultatopgørelse	Hele kroner
Udgifter, ekskl. moms og forbrug af overskud	-94.192.308
Indtægter	102.599.545
Årets driftsresultat (udgifter minus indtægter)	8.407.236
Forbrug af overskud fra foregående år	0
Årets resultat	8.407.236
Overskud overført fra tidligere år	18.841.282
Akkumuleret resultat	27.248.518

Regnskabet for retsmedicinske undersøgelser gav i 2002 et overskud på 8,4 mio. kr. Overskuddet skyldes en stigning i antallet af retsmedicinske undersøgelser kombineret med et fastholdt udgiftsniveau.

Tabel K: Driftssituation. Retsmedicinske undersøgelser.

Driftssituationen de seneste tre år:	Hele kroner
Driftsresultat 2000	7.915.343
Driftsresultat 2001	4.830.142
Driftsresultat 2002	8.407.236
Virksomhedens driftssituation	21.152.721

Selv om retsmedicinske undersøgelser er organiseret som en form for indtægtsdækket virksomhed, gælder det, at universitetet ikke må tjene penge på ydelserne, men alene kan få dækket de med ydelserne forbundne omkostninger. Det betyder, at tidligere års overskud skal udlignes ved underskud de følgende år.

Tabel L: Dækningsbidrag. Retsmedicinske undersøgelser

Dækningsbidrag i kroner	8.407.236
Dækningsbidrag i procent	8,19

Tabel M: Videreførselsoversigt (samlede beholdninger). Retsmedicinske undersøgelser.

	Primosaldo 2002	Årets resultat	Akkumuleret resultat
91. Retsmedicinske undersøgelser	18.841.282	8.407.236	27.248.518

Vender man sig til den Tilskudsfinansierede forskningsvirksomhed (IFV, underkonto 95), har universitetet hjemmel til at modtage tilskud, gaver og lignende til hel eller delvis finansiering af forskningsprojekter, der er naturlige udløbere af den ordinære virksomhed. Midlerne kan komme fra såvel offentlige som private og internationale kilder.

Nært knyttet til denne gruppe er Andre tilskudsfinansierede aktiviteter (ATA, underkonto 97), der anvendes som opsamlingsgruppe for de aktiviteter, der nok ligger i forlængelse af universitetets ordinære virksomhed, men som blot ikke kan kaldes forskningsvirksomhed. ATA anvendes fx i forbindelse med ERASMUS-stipendier, konferencer/symposier, kompensation for undervisningsfritagelse og gaver/tilskud til ikke-forskningsopgaver.

I tabel N findes en oversigt over det økonomiske resultatet for de tilskudsfinansierede aktiviteter.

Tabel N: Resultatopgørelse for tilskudsfinansierede aktiviteter.

Hele kroner	Tilskudsfinansieret forskning	Andre tilskudsfinansierede aktiviteter
	IFV	ATA
Korrigerede indtægter	590.046.995	16.426.926
Korrigerede udgifter	615.046.995	16.426.926
Årets driftsunderskud	-25.000.000	0
Uforbrugt overskud fra tidligere år	25.152.699	-242.421
Årets overskud	152.699	-242.421

Foretager man en sammenligning mellem udgifterne på underkonto 95 for de sidste tre år ses en stadig stigning i aktiviteten. Denne betydelige aktivitetsforøgelse målt i kroner genfindes i årsværksforbruget, hvor antallet af årsværk på denne underkonto er øget med 3,5 procent fra 2001 til 2002 og nu udgør godt 635 årsværk. Sammenholdt med et fald i årsværk på ordinær virksomhed ses, at ansatte under ekstern finansiering nu udgør 13,1 procent af det samlede årsværkstal mod 12,9 procent i 2001.

Set i sammenhæng med den stramme økonomistyring på ordinær drift synes det klart, at fakulteterne, hvor det har været muligt, har søgt at kompensere for nedgangen i ordinære midler ved at øge engagementet i eksternt finansierede aktiviteter. Ser man på udviklingen for de forskellige fakulteter, er der stigning i aktiviteterne for alle.

Tabel O: Beholdninger på Tilskudsfinansierede aktiviteter (IFV og ATA)

t.kr.	Statslige forskningsråd		Øvrige statslige bevillingsgivere		Internationale givere – herunder EU		Private bevillingsgivere		I alt	
	2001	2002	2001	2002	2001	2002	2001	2002	2001	2002
TEO	772,9	659,6	389,3	837,1	363,6	223,2	439,0	395,1	1.964,8	2.115,0
JURA	315,5	-233,6	1.680,8	1.797,4	390,7	-668,3	460,2	1.450,1	2.847,2	2.345,6
SAMF	7.024,8	4.723,6	6.612,3	5.148,1	587,9	461,6	4.950,4	9.114,3	19.175,4	19.447,6
SUND	8.374,8	10.273,7	17.055,8	14.698,8	8.062,7	6.081,2	50.872,6	60.438,1	84.365,9	91.491,8
HUM	2.241,2	1.667,4	2.840,0	5.954,0	-819,4	974,3	4.254,8	5.786,6	8.516,6	14.382,3
NAT	12.284,3	11.947,5	28.585,2	4.057,0	-301,2	-3.832,4	22.281,7	24.015,6	62.850,0	36.187,7
Øvrige	-977,5	-287,5	-3.302,7	-4.825,3	791,1	13.861,6	24.271,0	53.565,7	20.781,9	62.314,5
I alt	30.036,0	28.750,7	53.860,7	27.667,1	9.075,4	17.101,2	107.529,7	154.765,5	200.501,8	228.284,5

Som det fremgår af tabel O, er ultimobeholdningerne på Tilskudsfinansierede aktiviteter steget med 13,9 procent fra 2001 til 2002, hvilket kan tolkes som, at forbruget ikke holder takt med indbetalingerne.

4. STAT 1: Aktivitets- og produktionsoplysninger

4.1 STAT 1: Aktivitets- og produktionsoplysninger. Københavns Universitet (Total)

	FORMÅL/DELFORMÅL	1999	2000	2001	2002	
1	1	Antal studerende	33.757	34.165	33.801	32.595
1	2	Antal STÅ	15.573,1	16.394,8	16.429,8	16.441,5
2	1	Antal optagne pr. 1. oktober	5.342	5.126	4.802	4.857
2	2	Antal 1. prioritetsansøgere	9.565	9.391	8.235	8.449
2	3	Gennemsnitsalder for optagne	23,5	23,5	23,7	23,9
2	4	Median, alder, for optagne	22	22	22	22
3	1	Antal bachelorer	2.301	2.580	2.368	2.540
3	2	Gennemsnitsalder, bachelorer	27,1	27,0	27,0	27
3	3	Gennemsnitlige gennemførelstid, bachelorer	4,3	4,2	4,1	4,2
3	4	Antal kandidater	2.035	2.165	2.419	2.601
3	5	Gennemsnitsalder, kandidater	30,1	30,3	30,2	30,2
3	6	Gennemsnitlige gennemførelstid, kandidater	7,7	7,7	7,7	7,5
4	1	Antal deltagerbetalende STÅ	1.130,7	1.141,8	1.153,2	1.151,3
4	2	Færdiguddannede på hele uddannelser (master, diplom)	78	121	97	114
5	1	Antal forskeruddannelsesårsværk i alt	1.041,7	1.023,8	1.040,3	1.036,9
5	2	Antal forskeruddannelsesstud., pr. 1. oktober, i alt	1.077	1.051	1.091	949
5	3	Antal forskeruddannelsesstud., pr. 1. oktober, mænd	577	562	554	467
5	4	Antal forskeruddannelsesstud., pr. 1. oktober, kvinder	500	489	537	482
5	5	Antal afhandlinger, året	288	282	257	252
6	0	Studerende der udløser internationaliseringstilskud	1.363	1.384	1.401	1.462
6	1	Indgående	816	830	684	730
6	2	Udgående	547	554	717	732
7	1	Antal doktorgrader	44	44	38	32
8	1	Antal forskningspublikationer, iflg. årsberetning	4.867	5.125	5.005	5.708
9	0	Antal forskerudd.stud.gl.ord., pr. 1. oktober, i alt	23	9	3	0
9	1	Antal forskerudd.stud.gl.ord., pr. 1. oktober, mænd	9	5	3	-
9	2	Antal forskerudd.stud.gl.ord., pr. 1. oktober, kvinder	14	4	-	-
10	3	Median gennemførelstid, bachelorer	4	4	4	4
10	4	Median gennemførelstider, kandidater	7	7	7	7
11	5	Medianalder, bachelorer	25	26	26	26
11	6	Medianalder, kandidater	29	29	29	29

Note: Forudsætningerne for STAT 1 findes i kapitel 20.

4.2 STAT 1: Aktivitets- og produktionsoplysninger. Det Teologiske Fakultet

	FORMÅL/DELFORMÅL	1999	2000	2001	2002	
1	1	Antal studerende	1.037	1.039	978	917
1	2	Antal STÅ	421,9	400,1	402,2	374,2
2	1	Antal optagne pr. 1. oktober	167	161	145	132
2	2	Antal 1. prioritetsansøgere	149	123	102	105
2	3	Gennemsnitsalder for optagne	27,8	28,3	26,6	32,3
2	4	Median, alder, for optagne	24	24	23	29
3	1	Antal bachelorer	-	-	-	-
3	2	Gennemsnitsalder, bachelorer	-	-	-	-
3	3	Gennemsnitlige gennemførelstid, bachelorer	-	-	-	-
3	4	Antal kandidater	39	50	51	61
3	5	Gennemsnitsalder, kandidater	33,8	34,4	33,7	34,1
3	6	Gennemsnitlige gennemførelstid, kandidater	9,7	9,2	9,2	9,1
4	1	Antal deltagerbetalende STÅ	139,4	158,9	113,6	95,7
4	2	Færdiguddannede på hele uddannelser (master, diplom)	-	-	-	-
5	1	Antal forskeruddannelsesårsværk i alt	17,7	17,8	18,5	15,7
5	2	Antal forskeruddannelsesstud., pr. 1. oktober, i alt	17	18	20	10
5	3	Antal forskeruddannelsesstud., pr. 1. oktober, mænd	9	10	10	6
5	4	Antal forskeruddannelsesstud., pr. 1. oktober, kvinder	8	8	10	4
5	5	Antal afhandlinger, året	4	5	1	2
6	0	Studerende der udløser internationaliseringstilskud	43	44	39	36
6	1	Indgående	36	35	24	23
6	2	Udgående	7	9	15	13
7	1	Antal doktorgrader	0	1	0	2
8	1	Antal forskningspublikationer, iflg. årsberetning	132	165	241	271
9	0	Antal forskerudd.stud.gl.ord., pr. 1. oktober, i alt	2	2	2	0
9	1	Antal forskerudd.stud.gl.ord., pr. 1. oktober, mænd	2	2	2	-
9	2	Antal forskerudd.stud.gl.ord., pr. 1. oktober, kvinder	-	-	-	-
10	3	Median gennemførelstid, bachelorer	-	-	-	-
10	4	Median gennemførelstider, kandidater	9	8,5	8	8
11	5	Medianalder, bachelorer	-	-	-	-
11	6	Medianalder, kandidater	32	31	31	31

Note: Forudsætningerne for STAT 1 findes i kapitel 20.

4.3 STAT 1: Aktivitets- og produktionsoplysninger. Det Juridiske Fakultet

		FORMÅL/DELFORMÅL	1999	2000	2001	2002
1	1	Antal studerende	4.063	4.056	4.044	4.004
1	2	Antal STÅ	2.228,2	2.449,7	2.386,3	2.367,9
2	1	Antal optagne pr. 1. oktober	655	636	622	654
2	2	Antal 1. prioritetsansøgere	1.118	1.317	1.084	1.230
2	3	Gennemsnitsalder for optagne	23,2	23,2	23,3	23,6
2	4	Median, alder, for optagne	21	21	21	21
3	1	Antal bachelorer	413	615	398	442
3	2	Gennemsnitsalder, bachelorer	26,2	26,1	25,9	26,2
3	3	Gennemsnitlige gennemførelsestid, bachelorer	4,2	3,9	3,7	3,9
3	4	Antal kandidater	396	414	395	438
3	5	Gennemsnitsalder, kandidater	29,3	29,0	28,9	29
3	6	Gennemsnitlige gennemførelsestid, kandidater	6,7	6,6	6,9	6,6
4	1	Antal deltagerbetalende STÅ	0,0	1,3	7,2	19,3
4	2	Færdiggjorte på hele uddannelser (master, diplom)	-	-	-	-
5	1	Antal forskeruddannelsesårsværk i alt	25,3	22,2	18,7	17,3
5	2	Antal forskeruddannelsesstud., pr. 1. oktober, i alt	20	18	18	20
5	3	Antal forskeruddannelsesstud., pr. 1. oktober, mænd	9	10	10	13
5	4	Antal forskeruddannelsesstud., pr. 1. oktober, kvinder	11	8	8	7
5	5	Antal afhandlinger, året	5	4	6	5
6	0	Studerende der udløser internationaliseringsstilskud	207	240	221	278
6	1	Indgående	120	137	105	133
6	2	Udgående	87	103	116	145
7	1	Antal doktorgrader	2	1	2	0
8	1	Antal forskningspublikationer, iflg. årsberetning	258	282	294	320
9	0	Antal forskerudd.stud.gl.ord., pr. 1. oktober, i alt	0	0	0	0
9	1	Antal forskerudd.stud.gl.ord., pr. 1. oktober, mænd	-	-	-	-
9	2	Antal forskerudd.stud.gl.ord., pr. 1. oktober, kvinder	-	-	-	-
10	3	Median gennemførelsestid, bachelorer	4	4	4	4
10	4	Median gennemførelsestider, kandidater	6	6	7	6
11	5	Medianalder, bachelorer	25	25	25	25
11	6	Medianalder, kandidater	27	27	27	28

Note: Forudsætningerne for STAT 1 findes i kapitel 20.

4.4 STAT 1: Aktivitets- og produktionsoplysninger. Det Samfundsvidenskabelige Fakultet

		FORMÅL/DELFORMÅL	1999	2000	2001	2002
1	1	Antal studerende	4.385	4.342	4.260	4.187
1	2	Antal STÅ	2.197,8	2.243,0	2.242,0	2.176,9
2	1	Antal optagne pr. 1. oktober	662	590	524	551
2	2	Antal 1. prioritetsansøgere	1.117	1.025	885	885
2	3	Gennemsnitsalder for optagne	22,6	22,3	22,7	22,6
2	4	Median, alder, for optagne	21,0	21,0	-	21
3	1	Antal bachelorer	400	395	452	438
3	2	Gennemsnitsalder, bachelorer	26,1	26,2	25,9	25,9
3	3	Gennemsnitlige gennemførelstid, bachelorer	3,9	3,7	3,7	3,9
3	4	Antal kandidater	313	317	398	401
3	5	Gennemsnitsalder, kandidater	29,2	29,1	29,3	29,6
3	6	Gennemsnitlige gennemførelstid, kandidater	7,8	7,5	7,7	7,5
4	1	Antal deltagerbetalende STÅ	10,4	12,9	13,8	14,6
4	2	Færdiguddannede på hele uddannelser (master, diplom)	-	-	-	-
5	1	Antal forskeruddannelsesårsværk i alt	79,8	81,1	88,6	87,5
5	2	Antal forskeruddannelsesstud., pr. 1. oktober, i alt	79	83	92	85
5	3	Antal forskeruddannelsesstud., pr. 1. oktober, mænd	51	54	60	48
5	4	Antal forskeruddannelsesstud., pr. 1. oktober, kvinder	28	29	32	37
5	5	Antal afhandlinger, året	25	28	22	20
6	0	Studerende der udløser internationaliseringstilskud	250	277	285	341
6	1	Indgående	151	170	182	194
6	2	Udgående	99	107	103	147
7	1	Antal doktorgrader	3	-	-	-
8	1	Antal forskningspublikationer, iflg. årsberetning	489	578	485	589
9	0	Antal forskerudd.stud.gl.ord., pr. 1. oktober, i alt	0	0	0	0
9	1	Antal forskerudd.stud.gl.ord., pr. 1. oktober, mænd	-	-	-	-
9	2	Antal forskerudd.stud.gl.ord., pr. 1. oktober, kvinder	-	-	-	-
10	3	Median gennemførelstid, bachelorer	4	4	4	4
10	4	Median gennemførelstider, kandidater	7	7	7	7
11	5	Medianalder, bachelorer	25	25	25	25
11	6	Medianalder, kandidater	28	28	28	29

Note: Forudsætningerne for STAT 1 findes i kapitel 20.

4.5 STAT 1: Aktivitets- og produktionsoplysninger. Det Sundhedsvidenskabelige Fakultet

		FORMÅL/DELFORMÅL	1999	2000	2001	2002
1	1	Antal studerende	3.391	3.609	3.763	3.757
1	2	Antal STÅ	2.329,0	2.496,5	2.616,5	2.821,7
2	1	Antal optagne pr. 1. oktober	610	594	596	626
2	2	Antal 1. prioritetsansøgere	1.591	1.711	1.711	1.588
2	3	Gennemsnitsalder for optagne	21,9	21,9	22,0	21,7
2	4	Median, alder, for optagne	21	21	21	21
3	1	Antal bachelorer	-	-	-	78
3	2	Gennemsnitsalder, bachelorer	-	-	-	25,9
3	3	Gennemsnitlige gennemførelsestid, bachelorer	-	-	-	3,4
3	4	Antal kandidater	304	282	352	387
3	5	Gennemsnitsalder, kandidater	29,3	29,5	29,4	29,5
3	6	Gennemsnitlige gennemførelsestid, kandidater	7,5	7,9	7,4	7,3
4	1	Antal deltagerbetalende STÅ	52,5	73,2	69,3	55,7
4	2	Færdiggjorte på hele uddannelser (master, diplom)	19	44	47	39
5	1	Antal forskeruddannelsesårsværk i alt	395,3	411,1	436	450,4
5	2	Antal forskeruddannelsesstud., pr. 1. oktober, i alt	388	417	460	442
5	3	Antal forskeruddannelsesstud., pr. 1. oktober, mænd	178	187	199	179
5	4	Antal forskeruddannelsesstud., pr. 1. oktober, kvinder	210	230	261	263
5	5	Antal afhandlinger, året	102	112	114	110
6	0	Studerende der udløser internationaliseringstilskud	105	100	119	111
6	1	Indgående	40	58	41	45
6	2	Udgående	65	42	78	66
7	1	Antal doktorgrader	26	30	28	23
8	1	Antal forskningspublikationer, iflg. årsberetning	896	825	932	1.109
9	0	Antal forskerudd.stud.gl.ord., pr. 1. oktober, i alt	2	2	1	0
9	1	Antal forskerudd.stud.gl.ord., pr. 1. oktober, mænd	1	1	1	
9	2	Antal forskerudd.stud.gl.ord., pr. 1. oktober, kvinder	1	1	-	-
10	3	Median gennemførelsestid, bachelorer	-	-	-	3
10	4	Median gennemførelsestider, kandidater	8	8	8	8
11	5	Medianalder, bachelorer	-	-	-	26
11	6	Medianalder, kandidater	29	29	29	29

Note: Forudsætningerne for STAT 1 findes i kapitel 20.

4.6 STAT 1: Aktivitets- og produktionsoplysninger. Det Humanistiske Fakultet

		FORMÅL/DELFORMÅL	1999	2000	2001	2002
1	1	Antal studerende	13.811	14.191	14.054	13.581
1	2	Antal STÅ	5.316,9	5.754,0	5.895,1	5.813,9
2	1	Antal optagne pr. 1. oktober	2.072	2.045	1.936	1.936
2	2	Antal 1. prioritetsansøgere	4.064	3.805	3.371	3.454
2	3	Gennemsnitsalder for optagne	24,3	24,6	24,7	25
2	4	Median, alder, for optagne	23	23	23	23
3	1	Antal bachelorer	971	1.043	1.098	1.066
3	2	Gennemsnitsalder, bachelorer	28,4	28,4	28,1	28,1
3	3	Gennemsnitlige gennemførelstid, bachelorer	4,5	4,5	4,3	4,4
3	4	Antal kandidater	545	604	743	790
3	5	Gennemsnitsalder, kandidater	32,2	32,9	32,0	31,7
3	6	Gennemsnitlige gennemførelstid, kandidater	8,4	8,5	8,1	8,0
4	1	Antal deltagerbetalende STÅ	888,4	848,7	898,8	911,6
4	2	Færdiguddannede på hele uddannelser (master, diplom)	59	77	50	75
5	1	Antal forskeruddannelsesårsværk i alt	191,1	177,6	170,9	163,3
5	2	Antal forskeruddannelsesstud., pr. 1. oktober, i alt	205	190	167	147
5	3	Antal forskeruddannelsesstud., pr. 1. oktober, mænd	100	93	74	74
5	4	Antal forskeruddannelsesstud., pr. 1. oktober, kvinder	105	97	93	73
5	5	Antal afhandlinger, året	51	35	39	24
6	0	Studerende der udløser internationaliseringstilskud	573,0	565,0	601,0	545
6	1	Indgående	358	350	261	256
6	2	Udgående	215	215	340	289
7	1	Antal doktorgrader	9	5	4	4
8	1	Antal forskningspublikationer, iflg. årsberetning	1.228	1.466	1.246	1.506
9	0	Antal forskerudd.stud.gl.ord., pr. 1. oktober, i alt	16,0	4,0	0,0	0
9	1	Antal forskerudd.stud.gl.ord., pr. 1. oktober, mænd	5	1	-	-
9	2	Antal forskerudd.stud.gl.ord., pr. 1. oktober, kvinder	11	3	-	-
10	3	Median gennemførelstid, bachelorer	4	4	4	4
10	4	Median gennemførelstider, kandidater	8	8	7	7
11	5	Medianalder, bachelorer	26	26	27	27
11	6	Medianalder, kandidater	30	30	30	30

Note: Forudsætningerne for STAT 1 findes i kapitel 20.

4.7 STAT 1: Aktivitets- og produktionsoplysninger. Det Naturvidenskabelige Fakultet

		FORMÅL/DELFORMÅL	1999	2000	2001	2002
1	1	Antal studerende	7.070	6.928	6.702	6.149
1	2	Antal STÅ	3.079,3	3.051,5	2.887,7	2.887,0
2	1	Antal optagne pr. 1. oktober	1.176	1.100	979	958
2	2	Antal 1. prioritetsansøgere	1.526	1.410	1.082	1.187
2	3	Gennemsnitsalder for optagne	22,7	22,5	22,9	23
2	4	Median, alder, for optagne	21	21	22	-
3	1	Antal bachelorer	517	527	420	516
3	2	Gennemsnitsalder, bachelorer	25,9	26,2	26,2	26,3
3	3	Gennemsnitlige gennemførelstid, bachelorer	4,4	4,5	4,5	4,5
3	4	Antal kandidater	438	498	480	524
3	5	Gennemsnitsalder, kandidater	29,0	29,1	29,2	29,4
3	6	Gennemsnitlige gennemførelstid, kandidater	7,8	7,6	7,9	7,8
4	1	Antal deltagerbetalende STÅ	40,0	46,8	50,5	54,4
4	2	Færdiggjorte på hele uddannelser (master, diplom)	-	-	-	-
5	1	Antal forskeruddannelsesårsværk i alt	332,5	314,0	307,6	302,7
5	2	Antal forskeruddannelsesstud., pr. 1. oktober, i alt	368	325	334	245
5	3	Antal forskeruddannelsesstud., pr. 1. oktober, mænd	230	208	201	147
5	4	Antal forskeruddannelsesstud., pr. 1. oktober, kvinder	138	117	133	98
5	5	Antal afhandlinger, året	101	98	75	91
6	0	Studerende der udløser internationaliseringstilskud	185	158	136	151
6	1	Indgående	111	80	71	79
6	2	Udgående	74	78	65	72
7	1	Antal doktorgrader	4	7	4	3
8	1	Antal forskningspublikationer, iflg. årsberetning	1.864	1.809	1.807	1.913
9	0	Antal forskerudd.stud.gl.ord., pr. 1. oktober, i alt	3	1	0	0
9	1	Antal forskerudd.stud.gl.ord., pr. 1. oktober, mænd	1	1	-	-
9	2	Antal forskerudd.stud.gl.ord., pr. 1. oktober, kvinder	2	-	-	-
10	3	Median gennemførelstid, bachelorer	4	4	4	4
10	4	Median gennemførelstider, kandidater	7	7	7	8
11	5	Medianalder, bachelorer	25	26	25	26
11	6	Medianalder, kandidater	28	28	28	29

Note: Forudsætningerne for STAT 1 findes i kapitel 20.

5. STAT 3: Nettobygningsarealer

		FORMÅL/DELFORMÅL	1999 m ²	2000 m ²	2001 m ²	2002 m ²
1	0	Samlet nettoareal	540.423	549.871	550.504	596.999
1	1	Forskningsareal netto	176.223	156.217	154.784	156.024
1	2	Undervisningsareal netto	71.354	65.769	67.448	70.412
1	3	Øvrige arealer netto	292.846	327.885	328.272	370.563
2	1	Brutto arealer	618.989	630.014	628.963	681.047

6. STAT 4: Antal konsulenter og fuldmægtige, ultimo året

		FORMÅL/DELFORMÅL	1999 Antal	2000 Antal	2001 Antal	2002 Antal
1	0	I alt	126	139	175	197
1	1	L35 / specialkonsulenter	18	19	31	40
1	2	L36 / chefkonsulenter	20	19	23	25
2	1	Antal AC-fuldmægtige	88	101	121	132

7. STAT 5: Udbetalt over- og merarbejde for videnskabeligt personale (VIP)

		FORMÅL/DELFORMÅL	1999 1.000 kr.	2000 1.000 kr.	2001 1.000 kr.	2002 1.000 kr.
1	1	Udbetalt over- og merarbejde	40,000	56,154	-	1,617

8. STAT 6: Studenterårsværk/Årselever

		FORMÅL/DELFORMÅL Tilstedeværelses-STÅ	Antal tildelt/bevilget i året			
			1999	2000	2001	2002
1	1	Praktik-STÅ	-	-	-	-
1	2	Mer-(+)/mindreoptag(÷)	-	-	-	-
1	3	Gæstestuderende	-	-	-	-
1	4	Ordinær undervisning (teori-STÅ)	15.573,1	16.394,8	16.429,8	16.441,5
1	0	Ordinær uddannelse STÅ i alt	15.573,1	16.394,8	16.429,8	16.441,5
2	1	Forskeruddannelse	1.041,7	1.023,8	1.040,3	1.036,9
2	2	Åben uddannelse	1.130,7	1.141,8	1.153,2	1.151,3
2	3	Efteruddannelse	-	-	-	-
2	4	Ikke-videregående uddannelse	-	-	-	-
		International studenterudveksling:	-	-	-	-
3	1	Danske studerende i udlandet	547,0	554,0	717,0	732,0
3	2	Udenlandske studerende i DK	816,0	830,0	684,0	730,0
4	0	Ressourceudløsende STÅ/årselever i alt	19.108,5	19.944,4	20.024,3	20.091,7
		Ikke ressourceudløsende STÅ:	-	-	-	-
5	1	Praktik	-	-	-	-
5	2	Merit	-	-	-	-
5	0	Ikke ressourceudløsende STÅ i alt	-	-	-	-
		Beregningsmetode for skønnet antal praktik-stå:	-	-	-	-

9. STAT 7: Resultatopgørelse for Indtægtsdækket virksomhed 2002

FORMÅL/DELFORMÅL			I alt	Hovedformål	Kontrakt-	Øvrige
			mio. kr.	Uddannelse	forskning	mio. kr.
				mio. kr.	mio. kr.	mio. kr.
1	1	Indtægter	16,654	-	16,654	-
1	2	Direkte uddannelses- og forskningsudgifter	10,700	-	10,700	-
1	0	Dækningsbidrag før fællesudgifter	5,954	-	5,954	-
2	1	Administrationsbidrag og bidrag til indirekte fællesomkostninger og lign.	6,328	-	6,328	-
2	2	Øvrige indirekte omkostninger	-	-	-	-
2	0	Driftsresultat før afskrivning og forrentning m.v.	-0,374	-	-	-
3	1	Afskrivninger	-	-	-	-
3	2	Forrentning	-	-	-	-
3	0	ÅRETS RESULTAT	-0,374	-	-	-
4	1	Saldo pr. 1/1	47,232	-	-	-
4	2	Overført til øvrige virksomhed	-	-	-	-
4	0	Saldo pr. 31/12	46,858	-	-	-
5	0	Dækningsbidrag i procent af omsætning	35,8 %	-	-	-
6	1	ÅRSVÆRKSFORBRUG (antal)	-	-	-	-

10. STAT 8: Akkumuleret resultat for Indtægtsdækket virksomhed

			1999	2000	2001	2002
			mio. kr.	mio. kr.	mio. kr.	mio. kr.
1	1	Saldo pr. 31/12	23,266	45,220	47,232	46,858

11. STAT 9: Resultatopgørelse og Årsværksforbrug for Tilskudsfinansieret forskningsvirksomhed og Andre tilskudsfinansierede aktiviteter for 2002

			TILSKUDSFINANSIERET FORSKNINGS-VIRKSOMHED	ANDRE TILSKUDS-FINANSIERED E AKTIVITETER
			mio. kr.	mio. kr.
1	1	Overhead	40,959	-
1	2	Øvrige indtægter	549,088	16,427
1	0	Indtægter i alt	590,047	16,427
2	1	Bidrag overført til fællesområdet	40,959	-
2	2	Øvrige udgifter	574,088	16,427
2	0	Udgifter i alt	615,047	16,427
3	1	ÅRETS RESULTAT	-25,000	-
4	1	ÅRSVÆRKSFORBRUG (antal)	637,103	-

12. STAT 10: Resultatopgørelse og akkumuleret resultat

			1999 mio. kr.	2000 mio. kr.	2001 mio. kr.	2002 mio. kr.
		Afdeling/center:				
1	1	Indtægter	-	-	-	-
1	3	Administrationsbidrag mv.	-	-	-	-
1	4	Udgifter i øvrigt	-	-	-	-
1	0	RESULTAT	-	-	-	-
1	9	Saldo pr. 31/12 i året	-	-	-	-
		Retsmedicin:	-	-	-	-
7	1	Indtægter	55,2	70,7	83,7	102,6
7	3	Administrationsbidrag mv.	-	-	-	-
7	4	Udgifter i øvrigt	61,1	62,8	78,9	94,2
7	0	RESULTAT	-5,9	7,9	4,8	8,4
7	9	Saldo pr. 31/12 i året	6	13,9	18,8	27,2
		Ordinær virksomhed:				
2	1	Indtægter	2.047,6	2.132,3	2.698	2.826,6
2	4	Udgifter	2.094	2.090,5	2.692,7	2.773,1
2	0	RESULTAT	-46,4	41,8	5,3	53,5
2	9	Saldo pr. 31/12 i året	-30,6	10,8	16,1	69,9
		Indtægtsdækket virksomhed:				
3	1	Indtægter	21,2	39,3	13,8	16,654
3	3	Administrationsbidrag mv.	-	-	-	6,328
3	4	Udgifter i øvrigt	9,4	17,3	11,8	10,672
3	0	RESULTAT	11,8	22	2	-0,346
3	9	Saldo pr. 31/12 i året	23,266	45,22	47,232	46,858
		Tilskudsfinansieret forskningsvirksomhed:				
4	1	Indtægter	273,273	526,218	543,318	590,047
4	3	Administrationsbidrag mv.	-	-	-	40,959
4	4	Udgifter i øvrigt	400,023	556,259	518,18	574,088
4	0	RESULTAT	-126,75	-30,041	25,138	-25
4	9	Saldo pr. 31/12 i året	-	-	25,153	-
		Andre tilskudsfinansierede aktiviteter:				
5	1	Indtægter	12,2	21,1	22,5	16,427
5	3	Administrationsbidrag mv.	-	-	-	-
5	4	Udgifter i øvrigt	15,5	22,9	22,5	16,427
5	0	RESULTAT	-3,3	-1,8	-	-
5	9	Saldo pr. 31/12 i året	1,5	-0,242	-0,242	-
		I alt:				
6	1	Indtægter	2.409,473	2.789,618	3.361,318	3.552,328
6	3	Administrationsbidrag mv.	-	-	-	47,287
6	4	Udgifter i øvrigt	2.580,023	2.749,759	3.324,08	3.468,487
6	0	RESULTAT	-170,55	39,859	37,238	36,554
6	9	Saldo pr. 31/12 i året	0,166	69,678	107,043	143,958

Note: Grundet ministeriets ændrede opgørelsesprincip i 2002 er udgifterne til tilskudsfinansieret forskningsvirksomhed (IFV) korrigeret i årene 1999 til 2001. Ph.d. var tidligere medtaget under andre tilskudsgivere men er fra 2002 indregnet i IFV.

13. Tabel 9.1: Formålsopdelt regnskab – udgifter

Bemærk at i Tabel 9.1 er Tilskudsfinansieret forskning og Kontraktforskning for fakulteternes vedkommende opgjort inkl. overhead, mens disse poster for Københavns Universitet samlet set er opgjort ekskl. overhead.

13.1 Tabel 9.1: Formålsopdelt regnskab – udgifter. Københavns Universitet (Total)

		FORMÅL/DELFORMÅL	1999 mio.kr.	2000 mio.kr.	2001 mio.kr.	2002 mio.kr.
1	0	Forskning i alt	1.163,973	1.290,665	1.329,853	1.347,924
1	1	Basisforskning	665,351	662,894	670,350	694,949
1	2	Tilskudsfinansieret forskning	417,361	553,721	566,349	574,088
1	3	Kontraktforskning	4,415	18,639	12,449	11,295
1	4	Forskeruddannelse	76,846	55,411	80,704	67,592
2	0	Uddannelse i alt	775,208	769,242	782,480	851,229
2	1	Ordinær uddannelse	705,434	698,035	706,498	786,664
2	3	Åben uddannelse	23,131	22,753	26,139	20,378
2	4	Efteruddannelse	1,469	3,773	3,069	2,748
2	7	Ikke-videregående uddannelse	29,291	31,494	31,383	29,707
2	8	International studenterudveksling	9,741	12,307	14,130	10,265
2	9	Kursusundervisning	6,141	0,880	1,260	1,466
3	0	Andre faglige formål i alt	133,544	149,339	175,994	173,315
3	1	Biblioteker	-	-	-	-
3	2	Museer og samlinger	48,463	46,927	47,849	50,871
3	3	Klinikker	11,358	7,865	12,581	8,052
3	4	Retsmedicin	61,116	62,834	78,901	93,909
3	9	Øvrige	12,607	31,713	36,664	20,483
4	0	Fælles formål i alt	437,769	424,279	488,634	504,743
4	1	Bygningsdrift	269,604	211,011	233,649	258,665
4	2	Generel ledelse og administration	125,590	128,224	135,040	148,760
4	9	Øvrige	42,575	85,044	119,946	97,317
5	0	Kapitalformål i alt	94,376	120,277	584,625	590,726
5	1	Lejemål	24,161	25,088	471,388	499,816
5	2	Prioritetsydelse	0,231	0,299	-	-
5	3	Vedligehold og mindre byggearbejder	69,064	94,890	113,237	90,910
5	4	Energisparende foranstaltninger	0,920	-	-	-
6	1	Institutionsintern overførselsudgift	-	-	-	47,287
7	0	I alt	2.604,869	2.753,802	3.361,586	3.515,225

Note: Tilskudsfinansieret forskning og Kontraktforskning er opgjort ekskl. overhead.
Overhead-beløbet fremgår af Institutionsintern overførselsudgift.

13.2 Tabel 9.1: Formålsopdelt regnskab – udgifter. Det Teologiske Fakultet

		FORMÅL/DELFORMÅL	1999 mio.kr.	2000 mio.kr.	2001 mio.kr.	2002 mio.kr.
1	0	Forskning i alt	15,685	13,825	15,057	20,668
1	1	Basisforskning	8,602	9,285	9,531	10,028
1	2	Tilskudsfinansieret forskning	3,824	2,513	3,413	8,457
1	3	Kontraktforskning	0,132	-0,182	0,045	-
1	4	Forskeruddannelse	3,128	2,210	2,068	2,183
2	0	Uddannelse i alt	15,298	15,772	16,469	17,237
2	1	Ordinær uddannelse	12,831	12,984	13,527	14,081
2	3	Åben uddannelse	2,309	2,629	2,796	2,879
2	4	Efteruddannelse	-	-	-	-
2	7	Ikke-videregående uddannelse	-	-	-	-
2	8	International studenterudveksling	0,158	0,160	0,146	0,277
2	9	Kursusundervisning	-	-	-	-
3	0	Andre faglige formål i alt	0,000	0,000	0,003	0,000
3	1	Biblioteker	-	-	-	-
3	2	Museer og samlinger	-	-	-	-
3	3	Klinikker	-	-	-	-
3	4	Retsmedicin	-	-	0,003	-
3	9	Øvrige faglige formål	-	-	-	-
4	0	Fælles formål i alt	1,764	2,013	2,031	2,188
4	1	Bygningsdrift	-	-	-	-
4	2	Generel ledelse og administration	1,764	2,013	2,031	2,188
4	9	Øvrige fællesformål	-	-	-	-
5	0	Kapitalformål i alt	0,000	0,000	0,000	0,000
5	1	Lejemål	-	-	-	-
5	2	Prioritetsydelse	-	-	-	-
5	3	Vedligehold og mindre byggearbejder	-	-	-	-
5	4	Energisparende foranstaltninger	-	-	-	-
6	1	Institutionsintern overførselsudgift	-	-	-	-
7	0	I alt	32,748	31,611	33,560	40,092

Note: Fakultetets fordelingsnøgle fremgår af kapitel 20.

Tilskudsfinansieret forskning og Kontraktforskning er opgjort inkl. overhead.

13.3 Tabel 9.1: Formålsopdelt regnskab – udgifter. Det Juridiske Fakultet

		FORMÅL/DELFORMÅL	1999 mio.kr.	2000 mio.kr.	2001 mio.kr.	2002 mio.kr.
1	0	Forskning i alt	24,286	25,917	32,392	39,565
1	1	Basisforskning	12,873	14,406	20,310	24,008
1	2	Tilskudsfinansieret forskning	2,170	3,043	3,691	5,451
1	3	Kontraktforskning	0,066	-	-	-
1	4	Forskeruddannelse	9,178	8,468	8,391	10,106
2	0	Uddannelse i alt	56,850	54,115	57,659	58,181
2	1	Ordinær uddannelse	55,753	52,939	56,152	55,907
2	3	Åben uddannelse	-	-	0,114	0,285
2	4	Efteruddannelse	-	-	-	-
2	7	Ikke-videregående uddannelse	-	-	-	-
2	8	International studenterudveksling	1,098	1,175	1,393	1,989
2	9	Kursusundervisning	-	-	-	-
3	0	Andre faglige formål i alt	0,000	0,120	0,004	0,000
3	1	Biblioteker	-	-	-	-
3	2	Museer og samlinger	-	-	-	-
3	3	Klinikker	-	-	-	-
3	4	Retsmedicin	-	-	-	-
3	9	Øvrige faglige formål	-	0,120	0,004	-
4	0	Fælles formål i alt	6,606	7,123	7,745	7,680
4	1	Bygningsdrift	0,240	-	-	-
4	2	Generel ledelse og administration	6,366	7,123	7,745	7,680
4	9	Øvrige	-	-	-	-
5	0	Kapitalformål i alt	0,000	0,000	0,000	0,000
5	1	Lejemål	-	-	-	-
5	2	Prioritetsydelse	-	-	-	-
5	3	Vedligehold og mindre byggearbejder	-	-	-	-
5	4	Energisparende foranstaltninger	-	-	-	-
6	1	Institutionsintern overførselsudgift	-	-	-	-
7	0	I alt	87,743	87,276	97,800	105,426

Note: Fakultetets fordelingsnøgle fremgår af kapitel 20.

Tilskudsfinansieret forskning og Kontraktforskning er opgjort inkl. overhead.

13.4 Tabel 9.1: Formålsopdelt regnskab – udgifter. Det Samfundsvidenskabelige Fakultet

		FORMÅL/DELFORMÅL	1999 mio.kr.	2000 mio.kr.	2001 mio.kr.	2002 mio.kr.
1	0	Forskning i alt	94,559	104,282	105,205	110,292
1	1	Basisforskning	44,261	54,869	57,326	55,010
1	2	Tilskudsfinansieret forskning	33,852	42,647	41,417	45,807
1	3	Kontraktforskning	0,029	0,111	0,071	0,251
1	4	Forskeruddannelse	16,417	6,655	6,391	9,223
2	0	Uddannelse i alt	59,258	60,348	61,160	65,466
2	1	Ordinær uddannelse	58,865	58,169	58,942	62,802
2	3	Åben uddannelse	0,191	0,213	0,257	0,282
2	4	Efteruddannelse	-	-	-	-
2	7	Ikke-videregående uddannelse	-	-	-	-
2	8	International studenterudveksling	0,202	1,086	1,069	1,368
2	9	Kursusundervisning	-	0,880	0,892	1,014
3	0	Andre faglige formål i alt	0,000	0,000	0,000	0,000
3	1	Biblioteker	-	-	-	-
3	2	Museer og samlinger	-	-	-	-
3	3	Klinikker	-	-	-	-
3	4	Retsmedicin	-	-	-	-
3	9	Øvrige faglige formål	-	-	-	-
4	0	Fælles formål i alt	3,827	4,955	5,010	5,765
4	1	Bygningsdrift	-	-	-	-
4	2	Generel ledelse og administration	3,827	4,955	5,010	5,765
4	9	Øvrige fællesformål	-	-	-	-
5	0	Kapitalformål i alt	0,000	0,000	0,000	0,000
5	1	Lejemål	-	-	-	-
5	2	Prioritetsydelse	-	-	-	-
5	3	Vedligehold og mindre byggearbejder	-	-	-	-
5	4	Energisparende foranstaltninger	-	-	-	-
6	1	Institutionsintern overførselsudgift	-	-	-	-
7	0	I alt	157,644	169,585	171,375	181,523

Note: Fakultetets fordelingsnøgle fremgår af kapitel 20.

Tilskudsfinansieret forskning og Kontraktforskning er opgjort inkl. overhead.

**13.5 Tabel 9.1: Formålsopdelt regnskab – udgifter.
Det Sundhedsvidenskabelige Fakultet**

		FORMÅL/DELFORMÅL	1999 mio.kr.	2000 mio.kr.	2001 mio.kr.	2002 mio.kr.
1	0	Forskning i alt	354,912	392,600	421,071	423,623
1	1	Basisforskning	191,714	208,657	200,669	212,218
1	2	Tilskudsfinansieret forskning	128,474	153,517	164,203	168,916
1	3	Kontraktforskning	1,116	8,385	8,892	13,444
1	4	Forskeruddannelse	33,608	22,042	47,307	29,045
2	0	Uddannelse i alt	168,692	183,341	187,074	213,939
2	1	Ordinær uddannelse	159,294	177,088	178,024	210,189
2	3	Åben uddannelse	3,257	6,013	8,361	3,298
2	4	Efteruddannelse	-	0,240	0,321	-
2	7	Ikke-videregående uddannelse	-	-	-	-
2	8	International studenterudveksling	-	-	-	-
2	9	Kursusundervisning	6,141	-	0,368	0,452
3	0	Andre faglige formål i alt	68,639	68,852	89,595	95,790
3	1	Biblioteker	-	-	-	-
3	2	Museer og samlinger	1,950	2,231	2,516	2,878
3	3	Klinikker	5,104	2,279	6,669	2,073
3	4	Retsmedicin	61,116	62,834	78,898	93,909
3	9	Øvrige faglige formål	0,469	1,508	1,512	-3,069
4	0	Fælles formål i alt	76,015	70,063	78,510	85,571
4	1	Bygningsdrift	59,796	62,687	67,550	71,674
4	2	Generel ledelse og administration	16,219	5,721	9,391	11,057
4	9	Øvrige fællesformål	-	1,655	1,569	2,840
5	0	Kapitalformål i alt	12,884	13,418	12,293	5,445
5	1	Lejemål	-	-	-	-
5	2	Prioritetsydelse	-	-	-	-
5	3	Vedligehold og mindre byggearbejder	12,884	13,418	12,293	5,445
5	4	Energisparende foranstaltninger	-	-	-	-
6	1	Institutionsintern overførselsudgift	-	-	-	-
7	0	I alt	681,141	728,274	788,543	824,367

Note: Fakultetets fordelingsnøgle fremgår af kapitel 20.

Tilskudsfinansieret forskning og Kontraktforskning er opgjort inkl. overhead.

**13.6 Tabel 9.1: Formålsopdelt regnskab – udgifter.
Det Humanistiske Fakultet**

		FORMÅL/DELFORMÅL	1999 mio.kr.	2000 mio.kr.	2001 mio.kr.	2002 mio.kr.
1	0	Forskning i alt	210,977	196,406	198,877	203,713
1	1	Basisforskning	154,837	135,208	132,453	137,153
1	2	Tilskudsfinansieret forskning	49,242	51,102	55,540	56,092
1	3	Kontraktforskning	1,897	1,654	2,110	1,738
1	4	Forskeruddannelse	5,000	8,441	8,774	8,730
2	0	Uddannelse i alt	213,529	200,982	198,802	215,594
2	1	Ordinær uddannelse	196,349	187,435	184,178	201,808
2	3	Åben uddannelse	16,891	13,247	14,290	13,453
2	4	Efteruddannelse	-	-	-	-
2	7	Ikke-videregående uddannelse	-	-	-	-
2	8	International studenterudveksling	0,289	0,300	0,334	0,334
2	9	Kursusundervisning	-	-	-	-
3	0	Andre faglige formål i alt	6,254	17,403	19,306	19,988
3	1	Biblioteker	-	-	-	-
3	2	Museer og samlinger	-	-	-	-
3	3	Klinikker	6,254	5,585	5,912	5,979
3	4	Retsmedicin	-	-	-	-
3	9	Øvrige faglige formål	-	11,818	13,394	14,009
4	0	Fælles formål i alt	43,264	39,786	42,788	49,822
4	1	Bygningsdrift	32,177	30,678	33,794	40,448
4	2	Generel ledelse og administration	11,087	7,751	7,609	8,088
4	9	Øvrige	-	1,357	1,385	1,286
5	0	Kapitalformål i alt	0,000	0,000	0,000	0,000
5	1	Lejemål	-	-	-	-
5	2	Prioritetsydelse	-	-	-	-
5	3	Vedligehold og mindre byggearbejder	-	-	-	-
5	4	Energisparende foranstaltninger	-	-	-	-
6	1	Institutionsintern overførselsudgift	-	-	-	-
7	0	I alt	474,024	454,577	459,773	489,117

Note: Fakultetets fordelingsnøgle fremgår af kapitel 20.

Tilskudsfinansieret forskning og Kontraktforskning er opgjort inkl. overhead.

**13.7 Tabel 9.1: Formålsopdelt regnskab – udgifter.
Det Naturvidenskabelige Fakultet**

		FORMÅL/DELFORMÅL	1999 mio.kr.	2000 mio.kr.	2001 mio.kr.	2002 mio.kr.
1	0	Forskning i alt	445,469	525,858	530,905	564,366
1	1	Basisforskning	245,318	240,468	250,061	263,233
1	2	Tilskudsfinansieret forskning	191,926	270,036	271,868	290,698
1	3	Kontraktforskning	1,175	7,758	1,202	2,130
1	4	Forskeruddannelse	7,050	7,595	7,773	8,305
2	0	Uddannelse i alt	210,747	199,301	201,927	219,535
2	1	Ordinær uddannelse	206,865	194,549	198,347	215,945
2	3	Åben uddannelse	0,483	0,651	0,321	0,331
2	4	Efteruddannelse	1,469	3,534	2,748	2,748
2	7	Ikke-videregående uddannelse	-	-	-	-
2	8	International studenterudveksling	1,930	0,567	0,510	0,510
2	9	Kursusundervisning	-	-	-	-
3	0	Andre faglige formål i alt	52,567	52,936	50,654	51,309
3	1	Biblioteker	-	-	-	-
3	2	Museer og samlinger	46,513	44,696	45,333	47,994
3	3	Klinikker	-	-	-	-
3	4	Retsmedicin	-	-	-	-
3	9	Øvrige faglige formål	6,054	8,240	5,322	3,315
4	0	Fælles formål i alt	101,592	78,973	85,093	90,859
4	1	Bygningsdrift	94,238	69,729	75,257	78,990
4	2	Generel ledelse og administration	5,511	7,092	8,194	9,310
4	9	Øvrige fællesformål	1,843	2,151	1,643	2,559
5	0	Kapitalformål i alt	0,000	22,242	21,101	16,486
5	1	Lejemål	-	-	-	-
5	2	Prioritetsydelse	-	-	-	-
5	3	Vedligehold og mindre byggearbejder	-	22,242	21,101	16,486
5	4	Energisparende foranstaltninger	-	-	-	-
6	1	Institutionsintern overførselsudgift	-	-	-	-
7	0	I alt	810,375	879,310	889,680	942,555

Note: Fakultetets fordelingsnøgle fremgår af kapitel 20.

Tilskudsfinansieret forskning og Kontraktforskning er opgjort inkl. overhead.

13.8 Tabel 9.1: Formålsopdelt regnskab – udgifter. Fællesadministrationen

		FORMÅL/DELFORMÅL	1999 mio.kr.	2000 mio.kr.	2001 mio.kr.	2002 mio.kr.
1	0	Forskning i alt	3,295	31,777	26,346	31,983
1	1	Basisforskning	-	-	-	-
1	2	Tilskudsfinansieret forskning	3,295	30,863	26,217	31,936
1	3	Kontraktforskning	-	0,914	0,129	0,047
1	4	Forskeruddannelse	-	-	-	-
2	0	Uddannelse i alt	50,832	55,382	59,389	61,903
2	1	Ordinær uddannelse	15,477	14,870	17,328	25,933
2	3	Åben uddannelse	-	-	-	-
2	4	Efteruddannelse	-	-	-	-
2	7	Ikke-videregående uddannelse	29,291	31,494	31,383	29,707
2	8	International studenterudveksling	6,064	9,018	10,678	6,263
2	9	Kursusundervisning	-	-	-	-
3	0	Andre faglige formål i alt	6,084	10,027	16,432	6,228
3	1	Biblioteker	-	-	-	-
3	2	Museer og samlinger	-	-	-	-
3	3	Klinikker	-	-	-	-
3	4	Retsmedicin	-	-	-	-
3	9	Øvrige faglige formål	6,084	10,027	16,432	6,228
4	0	Fælles formål i alt	204,701	221,366	267,457	263,234
4	1	Bygningsdrift	83,153	47,917	57,048	67,553
4	2	Generel ledelse og administration	80,816	93,568	95,060	104,672
4	9	Øvrige	40,732	79,881	115,349	91,009
5	0	Kapitalformål i alt	81,492	84,617	551,231	568,796
5	1	Lejemål	24,161	25,088	471,388	499,816
5	2	Prioritetsydelse	0,231	0,299	-	-
5	3	Vedligehold og mindre byggearbejder	56,180	59,230	79,843	68,980
5	4	Energisparende foranstaltninger	0,920	-	-	-
6	1	Institutionsintern overførselsudgift	-	-	-	-
7	0	I alt	346,404	403,169	920,855	932,144

Note: Fakultetets fordelingsnøgle fremgår af kapitel 20.

Tilskudsfinansieret forskning og Kontraktforskning er opgjort inkl. overhead.

14. Tabel 9.1.L: Formålsopdelt regnskab – lønudgifter

14.1 Tabel 9.1.L: Formålsopdelt regnskab – lønudgifter. Københavns Universitet (Total)

		FORMÅL/DELFORMÅL	1999 mio.kr.	2000 mio.kr.	2001 mio.kr.	2002 mio.kr.
1	0	Forskning i alt	775,498	797,477	840,993	859,989
1	1	Basisforskning	528,165	545,195	549,015	570,039
1	2	Tilskudsfinansieret forskning	192,233	204,045	226,114	237,248
1	3	Kontraktforskning	1,458	6,497	5,890	6,793
1	4	Forskeruddannelse	53,642	41,740	59,974	45,909
2	0	Uddannelse i alt	640,353	624,849	655,041	711,081
2	1	Ordinær uddannelse	593,078	598,830	603,867	663,747
2	3	Åben uddannelse	17,725	19,371	21,686	16,308
2	4	Efteruddannelse	1,260	1,638	0,321	-
2	7	Ikke-videregående uddannelse	20,503	-	23,084	24,121
2	8	International studenterudveksling	4,557	4,961	5,739	6,267
2	9	Kursusundervisning	3,229	0,048	0,344	0,638
3	0	Andre faglige formål i alt	98,006	96,684	121,936	128,863
3	1	Biblioteker	-	-	-	-
3	2	Museer og samlinger	40,383	39,125	39,653	40,384
3	3	Klinikker	11,141	7,133	11,850	7,361
3	4	Retsmedicin	40,202	38,342	44,818	56,604
3	9	Øvrige	6,280	12,085	25,615	24,514
4	0	Fælles formål i alt	202,634	156,116	210,321	236,258
4	1	Bygningsdrift	111,484	62,610	68,380	77,635
4	2	Generel ledelse og administration	85,225	83,429	91,456	99,653
4	9	Øvrige	5,925	10,077	50,485	58,970
5	0	Kapitalformål i alt	5,973	19,605	17,187	10,456
5	1	Lejemål	-	-	-	-
5	2	Prioritetsydelse	-	-	-	-
5	3	Vedligehold og mindre byggearbejder	5,973	19,605	17,187	10,456
5	4	Energisparende foranstaltninger	-	-	-	-
6	1	Institutionsintern overførselsudgift	-	-	-	-
7	0	I alt	1.722,465	1.694,731	1.845,478	1.946,647

Note: Fakultetets fordelingsnøgle fremgår af kapitel 20.

**14.2 Tabel 9.1.L: Formålsopdelt regnskab – lønudgifter.
Det Teologiske Fakultet**

		FORMÅL/DELFORMÅL	1999 mio.kr.	2000 mio.kr.	2001 mio.kr.	2002 mio.kr.
1	0	Forskning i alt	11,379	11,109	12,200	15,110
1	1	Basisforskning	7,508	8,165	8,424	8,834
1	2	Tilskudsfinansieret forskning	2,363	1,281	2,060	4,473
1	3	Kontraktforskning	-	-	-	-
1	4	Forskeruddannelse	1,508	1,664	1,716	1,804
2	0	Uddannelse i alt	13,764	13,175	13,902	14,291
2	1	Ordinær uddannelse	11,678	10,980	11,542	11,784
2	3	Åben uddannelse	2,086	2,196	2,360	2,409
2	4	Efteruddannelse	-	-	-	-
2	7	Ikke-videregående uddannelse	-	-	-	-
2	8	International studenterudveksling	-	-	-	0,097
2	9	Kursusundervisning	-	-	-	-
3	0	Andre faglige formål i alt	0,000	0,000	0,000	0,000
3	1	Biblioteker	-	-	-	-
3	2	Museer og samlinger	-	-	-	-
3	3	Klinikker	-	-	-	-
3	4	Retsmedicin	-	-	-	-
3	9	Øvrige faglige formål	-	-	-	-
4	0	Fælles formål i alt	0,768	0,995	1,024	1,103
4	1	Bygningsdrift	-	-	-	-
4	2	Generel ledelse og administration	0,768	0,995	1,024	1,103
4	9	Øvrige fællesformål	-	-	-	-
5	0	Kapitalformål i alt	0,000	0,000	0,000	0,000
5	1	Lejemål	-	-	-	-
5	2	Prioritetsydelse	-	-	-	-
5	3	Vedligehold og mindre byggearbejder	-	-	-	-
5	4	Energisparende foranstaltninger	-	-	-	-
6	1	Institutionsintern overførselsudgift	-	-	-	-
7	0	I alt	25,911	25,279	27,126	30,504

Note: Fakultetets fordelingsnøgle fremgår af kapitel 20.

14.3 Tabel 9.1.L: Formålsopdelt regnskab – lønudgifter. Det Juridiske Fakultet

		FORMÅL/DELFØRMÅL	1999 mio.kr.	2000 mio.kr.	2001 mio.kr.	2002 mio.kr.
1	0	Forskning i alt	21,127	21,538	25,484	24,764
1	1	Basisforskning	12,238	12,128	15,418	12,408
1	2	Tilskudsfinansieret forskning	0,932	1,686	2,108	3,564
1	3	Kontraktforskning	-	-	-	-
1	4	Forskeruddannelse	7,957	7,725	7,958	8,792
2	0	Uddannelse i alt	42,204	43,551	46,405	50,557
2	1	Ordinær uddannelse	41,703	43,020	45,738	49,498
2	3	Åben uddannelse	-	-	0,103	0,285
2	4	Efteruddannelse	-	-	-	-
2	7	Ikke-videregående uddannelse	-	-	-	-
2	8	International studenterudveksling	0,502	0,530	0,564	0,774
2	9	Kursusundervisning	-	-	-	-
3	0	Andre faglige formål i alt	0,000	0,003	0,000	0,000
3	1	Biblioteker	-	-	-	-
3	2	Museer og samlinger	-	-	-	-
3	3	Klinikker	-	-	-	-
3	4	Retsmedicin	-	-	-	-
3	9	Øvrige faglige formål	-	0,003	-	-
4	0	Fælles formål i alt	5,072	6,251	6,146	5,795
4	1	Bygningsdrift	-	-	-	-
4	2	Generel ledelse og administration	5,072	6,251	6,146	5,795
4	9	Øvrige fællesformål	-	-	-	-
5	0	Kapitalformål i alt	0,000	0,000	0,000	0,000
5	1	Lejemål	-	-	-	-
5	2	Prioritetsydelse	-	-	-	-
5	3	Vedligehold og mindre byggearbejder	-	-	-	-
5	4	Energisparende foranstaltninger	-	-	-	-
6	1	Institutionsintern overførselsudgift	-	-	-	-
7	0	I alt	68,403	71,343	78,035	81,116

Note: Fakultetets fordelingsnøgle fremgår af kapitel 20.

**14.4 Tabel 9.1.L: Formålsopdelt regnskab – lønudgifter.
Det Samfundsvidenskabelige Fakultet**

		FORMÅL/DELFORMÅL	1999 mio.kr.	2000 mio.kr.	2001 mio.kr.	2002 mio.kr.
1	0	Forskning i alt	61,029	71,613	74,905	79,219
1	1	Basisforskning	34,768	43,936	46,861	44,897
1	2	Tilskudsfinansieret forskning	18,213	23,095	23,969	27,166
1	3	Kontraktforskning	-	0,050	0,029	0,011
1	4	Forskeruddannelse	8,048	4,532	4,046	7,145
2	0	Uddannelse i alt	50,602	50,389	52,075	56,683
2	1	Ordinær uddannelse	50,209	49,244	50,842	54,949
2	3	Åben uddannelse	0,191	0,176	0,224	0,247
2	4	Efteruddannelse	-	-	-	-
2	7	Ikke-videregående uddannelse	-	-	-	-
2	8	International studenterudveksling	0,202	0,921	0,920	1,197
2	9	Kursusundervisning	-	0,048	0,089	0,289
3	0	Andre faglige formål i alt	0,000	0,000	0,000	0,000
3	1	Biblioteker	-	-	-	-
3	2	Museer og samlinger	-	-	-	-
3	3	Klinikker	-	-	-	-
3	4	Retsmedicin	-	-	-	-
3	9	Øvrige faglige formål	-	-	-	-
4	0	Fælles formål i alt	3,263	4,684	4,796	5,157
4	1	Bygningsdrift	-	-	-	-
4	2	Generel ledelse og administration	3,263	4,684	4,796	5,157
4	9	Øvrige fællesformål	-	-	-	-
5	0	Kapitalformål i alt	0,000	0,000	0,000	0,000
5	1	Lejemål	-	-	-	-
5	2	Prioritetsydelse	-	-	-	-
5	3	Vedligehold og mindre byggearbejder	-	-	-	-
5	4	Energisparende foranstaltninger	-	-	-	-
6	1	Institutionsintern overførselsudgift	-	-	-	-
7	0	I alt	114,894	126,686	131,776	141,059

Note: Fakultetets fordelingsnøgle fremgår af kapitel 20.

**14.5 Tabel 9.1.L: Formålsopdelt regnskab – lønudgifter.
Det Sundhedsvidenskabelige Fakultet**

		FORMÅL/DELFORMÅL	1999 mio.kr.	2000 mio.kr.	2001 mio.kr.	2002 mio.kr.
1	0	Forskning i alt	227,774	242,959	259,405	256,098
1	1	Basisforskning	151,726	167,743	161,340	177,174
1	2	Tilskudsfinansieret forskning	51,303	55,182	60,251	57,862
1	3	Kontraktforskning	0,228	4,315	4,245	5,495
1	4	Forskeruddannelse	24,517	15,719	33,569	15,565
2	0	Uddannelse i alt	140,792	157,850	158,190	187,086
2	1	Ordinær uddannelse	135,249	152,777	151,848	185,808
2	3	Åben uddannelse	2,314	4,864	5,766	0,930
2	4	Efteruddannelse	-	0,209	0,321	-
2	7	Ikke-videregående uddannelse	-	-	-	-
2	8	International studenterudveksling	-	-	-	-
2	9	Kursusundervisning	3,229	-	0,255	0,348
3	0	Andre faglige formål i alt	47,448	44,114	54,722	57,762
3	1	Biblioteker	-	-	-	-
3	2	Museer og samlinger	1,793	1,985	1,723	2,154
3	3	Klinikker	5,104	2,279	6,669	2,073
3	4	Retsmedicin	40,202	38,342	44,818	56,604
3	9	Øvrige faglige formål	0,349	1,508	1,512	-3,069
4	0	Fælles formål i alt	30,160	27,940	31,113	42,578
4	1	Bygningsdrift	19,586	22,704	23,806	31,758
4	2	Generel ledelse og administration	10,574	4,767	6,623	8,788
4	9	Øvrige fællesformål	-	0,469	0,684	2,032
5	0	Kapitalformål i alt	5,973	7,609	6,331	0,000
5	1	Lejemål	-	-	-	-
5	2	Prioritetsydelse	-	-	-	-
5	3	Vedligehold og mindre byggearbejder	5,973	7,609	6,331	-
5	4	Energisparende foranstaltninger	-	-	-	-
6	1	Institutionsintern overførselsudgift	-	-	-	-
7	0	I alt	452,147	480,471	509,761	543,524

Note: Fakultetets fordelingsnøgle fremgår af kapitel 20.

**14.6 Tabel 9.1.L: Formålsopdelt regnskab – lønudgifter.
Det Humanistiske Fakultet**

		FORMÅL/DELFORMÅL	1999 mio.kr.	2000 mio.kr.	2001 mio.kr.	2002 mio.kr.
1	0	Forskning i alt	165,559	160,778	160,392	159,595
1	1	Basisforskning	128,100	120,444	117,067	117,414
1	2	Tilskudsfinansieret forskning	32,091	34,955	37,653	37,382
1	3	Kontraktforskning	0,806	0,874	0,760	0,500
1	4	Forskeruddannelse	4,562	4,505	4,912	4,299
2	0	Uddannelse i alt	182,660	179,770	176,650	186,229
2	1	Ordinær uddannelse	169,387	167,424	163,271	173,655
2	3	Åben uddannelse	12,976	12,046	13,048	12,243
2	4	Efteruddannelse	-	-	-	-
2	7	Ikke-videregående uddannelse	-	-	-	-
2	8	International studenterudveksling	0,297	0,300	0,331	0,332
2	9	Kursusundervisning	-	-	-	-
3	0	Andre faglige formål i alt	6,037	14,322	15,694	15,967
3	1	Biblioteker	-	-	-	-
3	2	Museer og samlinger	-	-	-	-
3	3	Klinikker	6,037	4,854	5,181	5,288
3	4	Retsmedicin	-	-	-	-
3	9	Øvrige faglige formål	-	9,469	10,513	10,679
4	0	Fælles formål i alt	25,808	21,013	23,336	24,527
4	1	Bygningsdrift	15,765	14,802	17,301	17,932
4	2	Generel ledelse og administration	10,043	5,666	5,422	6,022
4	9	Øvrige fællesformål	-	0,545	0,613	0,573
5	0	Kapitalformål i alt	0,000	0,000	0,000	0,000
5	1	Lejemål	-	-	-	-
5	2	Prioritetsydelse	-	-	-	-
5	3	Vedligehold og mindre byggearbejder	-	-	-	-
5	4	Energisparende foranstaltninger	-	-	-	-
6	1	Institutionsintern overførselsudgift	-	-	-	-
7	0	I alt	380,064	375,884	376,072	386,318

Note: Fakultetets fordelingsnøgle fremgår af kapitel 20.

**14.7 Tabel 9.1.L: Formålsopdelt regnskab – lønudgifter.
Det Naturvidenskabelige Fakultet**

		FORMÅL/DELFORMÅL	1999 mio.kr.	2000 mio.kr.	2001 mio.kr.	2002 mio.kr.
1	0	Forskning i alt	288,630	289,170	308,600	325,222
1	1	Basisforskning	193,825	192,780	199,905	209,311
1	2	Tilskudsfinansieret forskning	87,330	87,536	100,066	106,848
1	3	Kontraktforskning	0,425	1,258	0,856	0,758
1	4	Forskeruddannelse	7,050	7,595	7,773	8,305
2	0	Uddannelse i alt	174,170	164,700	166,973	177,446
2	1	Ordinær uddannelse	172,423	163,182	166,788	177,251
2	3	Åben uddannelse	0,158	0,089	0,185	0,195
2	4	Efteruddannelse	1,260	1,429	-	-
2	7	Ikke-videregående uddannelse	-	-	-	-
2	8	International studenterudveksling	0,328	-	-	-
2	9	Kursusundervisning	-	-	-	-
3	0	Andre faglige formål i alt	39,590	38,245	39,199	39,250
3	1	Biblioteker	-	-	-	-
3	2	Museer og samlinger	38,590	37,140	37,930	38,230
3	3	Klinikker	-	-	-	-
3	4	Retsmedicin	-	-	-	-
3	9	Øvrige faglige formål	1,001	1,105	1,269	1,020
4	0	Fælles formål i alt	41,612	31,897	34,201	36,631
4	1	Bygningsdrift	36,950	25,104	27,273	27,946
4	2	Generel ledelse og administration	3,980	5,823	6,700	7,754
4	9	Øvrige fællesformål	0,682	0,970	0,228	0,931
5	0	Kapitalformål i alt	0,000	11,997	10,856	10,456
5	1	Lejemål	-	-	-	-
5	2	Prioritetsydelse	-	-	-	-
5	3	Vedligehold og mindre byggearbejder	-	11,997	10,856	10,456
5	4	Energisparende foranstaltninger	-	-	-	-
6	1	Institutionsintern overførselsudgift	-	-	-	-
7	0	I alt	544,002	536,008	559,829	589,004

Note: Fakultetets fordelingsnøgle fremgår af kapitel 20.

14.8 Tabel 9.1.L: Formålsopdelt regnskab – lønudgifter. Fællesadministrationen

		FORMÅL/DELFORMÅL	1999 mio.kr.	2000 mio.kr.	2001 mio.kr.	2002 mio.kr.
1	0	Forskning i alt	0,000	0,309	0,007	-0,018
1	1	Basisforskning	-	-	-	-
1	2	Tilskudsfinansieret forskning	-	0,309	0,007	-0,047
1	3	Kontraktforskning	-	-	-	0,029
1	4	Forskeruddannelse	-	-	-	-
2	0	Uddannelse i alt	36,161	15,414	40,846	38,789
2	1	Ordinær uddannelse	12,430	12,204	13,838	10,802
2	3	Åben uddannelse	-	-	-	-
2	4	Efteruddannelse	-	-	-	-
2	7	Ikke-videregående uddannelse	20,503	-	23,084	24,121
2	8	International studenterudveksling	3,228	3,210	3,924	3,866
2	9	Kursusundervisning	-	-	-	-
3	0	Andre faglige formål i alt	4,931	0,000	12,321	15,884
3	1	Biblioteker	-	-	-	-
3	2	Museer og samlinger	-	-	-	-
3	3	Klinikker	-	-	-	-
3	4	Retsmedicin	-	-	-	-
3	9	Øvrige faglige formål	4,931	-	12,321	15,884
4	0	Fælles formål i alt	95,951	63,336	109,705	120,467
4	1	Bygningsdrift	39,183	-	-	-
4	2	Generel ledelse og administration	51,525	55,243	60,745	65,033
4	9	Øvrige fællesformål	5,243	8,093	48,960	55,434
5	0	Kapitalformål i alt	0,000	0,000	0,000	0,000
5	1	Lejemål	-	-	-	-
5	2	Prioritetsydelse	-	-	-	-
5	3	Vedligehold og mindre byggearbejder	-	-	-	-
5	4	Energisparende foranstaltninger	-	-	-	-
6	1	Institutionsintern overførselsudgift	-	-	-	-
7	0	I alt	137,043	79,059	162,879	175,122

Note: Fakultetets fordelingsnøgle fremgår af kapitel 20.

**15. Tabel 9.2: Drifts- og overførselsindtægter fordelt på kilder.
Københavns Universitet**

		FORMÅL/DELFORMÅL	1999	2000	2001	2002
			mio.kr.	mio.kr.	mio.kr.	mio.kr.
1	0	Taxameterindtægter uddannelse i alt	733,161	770,866	783,658	796,830
1	1	Ordinær uddannelse	688,892	723,028	741,146	752,162
1	2	Praktik	-	-	-	-
1	3	Åben uddannelse	21,548	22,524	22,701	25,086
1	4	Efteruddannelse	-	-	-	-
1	7	Ikke-videregående uddannelse	-	-	-	-
1	5	Øvrige uddannelser	22,721	25,314	19,811	19,582
12	0	Undervisningstaxametertilskud i alt	0,000	0,000	0,000	678,839
12	1	Ordinær uddannelse	-	-	-	640,903
12	2	Praktik	-	-	-	-
12	3	Åben uddannelse	-	-	-	21,263
12	4	Efteruddannelse	-	-	-	-
12	7	Ikke-videregående uddannelse	-	-	-	-
12	5	Øvrige uddannelser	-	-	-	16,673
13	0	Fællesudgiftstaxametertilskud i alt	0,000	0,000	0,000	117,991
13	1	Ordinær uddannelse	-	-	-	111,259
13	2	Praktik	-	-	-	-
13	3	Åben uddannelse	-	-	-	3,823
13	4	Efteruddannelse	-	-	-	-
13	7	Ikke-videregående uddannelse	-	-	-	-
13	5	Øvrige uddannelser	-	-	-	2,909
4	0	Forskningsindtægter i alt	1.043,774	1.312,247	1.322,415	1.437,256
2	0	Tilskudsfinansieret forskning i alt	273,273	526,218	543,318	590,047
2	1	Statslige fonds- og programmidler	191,428	318,155	349,233	358,551
2	2	EU og andre internationale tilskud	45,459	83,564	85,811	93,744
2	3	Øvrige tilskudsgivere	36,386	124,499	108,274	137,752
21	0	Tilskudsfinansieret forskning ex Overhead i alt	0,000	0,000	0,000	549,088
21	1	Statslige fonds- og programmidler ex Overhead	-	-	-	333,662
21	2	EU og andre internationale tilskud ex Overhead	-	-	-	87,236
21	3	Øvrige tilskudsgivere ex Overhead	-	-	-	128,190
22	0	Overhead Tilskudsfinansieret forskning i alt	0,000	0,000	0,000	40,959
22	1	Overhead Statslige fonds- og programmidler	-	-	-	24,889
22	2	Overhead EU og andre internationale tilskud	-	-	-	6,508
22	3	Overhead Øvrige tilskudsgivere	-	-	-	9,562
3	0	Anden forskning i alt	770,501	786,029	779,097	847,209
3	1	Kontrakforskningsmidler (IDV) i alt	7,069	13,089	4,590	16,654
3	11	Kontrakforskningsmidler (IDV) ex Overhead	-	-	-	10,326
3	12	Overhead Kontrakforskningsmidler (IDV)	-	-	-	6,328
3	2	Basisbevilling til forskning i alt	699,500	710,600	715,000	765,591
3	21	Basisbevilling til forskning ex Overhead	-	-	-	650,752
3	22	Overhead Basisbevilling til forskning	-	-	-	114,839
3	3	Forskeruddannelse taxametertilskud i alt	63,932	62,340	59,507	64,964
3	31	Forskeruddannelse uddannelsesstaxametertilskud	-	-	-	64,964
3	32	Forskeruddannelse fællesudgiftstaxametertilskud	-	-	-	-

		FORMÅL/DELFØR MÅL	1999 mio.kr.	2000 mio.kr.	2001 mio.kr.	2002 mio.kr.
5	1	Overførselsindtægter til kapitalformål	59,300	60,700	533,700	137,200
5	2	Bygningstaxametertilskud	-	-	-	3,175
5	3	Bygningstaxametertilskud SEA i alt	0,000	0,000	0,000	436,232
5	31	Bygningstaxametertilskud, undervisning	-	-	-	169,999
5	32	Bygningsoverhead, forskning	-	-	-	179,048
5	33	Vedligehold	-	-	-	57,185
5	34	Øvrige bygningstilskud	-	-	-	30,000
6	0	Overførselsindtægt øvrige formål i alt	375,364	385,103	468,721	473,415
6	2	Grundbevilling	1,100	1,100	1,100	1,100
6	3	Energibesparende foranstaltninger	0,700	-	-	-
6	4	Overførselsindtægt til biblioteksformål	-	-	-	-
		Overførselsindtægt til sær- og øvrige formål i alt	373,564	384,003	467,621	472,315
6	1	Overførselsindtægt til sær- og øvrige formål ufordelt	318,361	313,279	383,920	369,515
6	11	Overførselsindtægt til xxx ekskl. Overhead	-	-	-	-
6	12	Overhead vedr. overførselsindtægt til xxx	-	-	-	-
6	13	Overførselsindtægt til Institut	-	-	-	0,200
6	14	Retsmedicin	55,203	70,724	83,701	102,600
6	15	Overførselsindtægt til sær- og øvrige formål i øvrigt	-	-	-	-
7	0	Driftsindtægter i alt	89,574	128,762	98,054	131,912
		Driftsindtægter vedr. uddannelsesformål i alt	25,925	40,833	22,068	24,319
7	1	Deltagerbetaling for åben uddannelse	11,787	14,655	12,887	15,286
7	6	Deltagerbetaling for efter- og videreuddannelse	-	-	-	-
7	3	IDV vedr. uddannelse (ex. forskning)	14,138	26,178	9,181	-
7	31	IDV vedr. uddannelse (ex. forskning) ex overhead	-	-	-	-
7	32	Overhead IDV vedr. uddannelse (ex. forskning)	-	-	-	-
7	7	Salg til de studerende (uddannelsesformål)	-	-	-	9,033
		Øvrige driftsindtægter i alt	63,649	87,929	75,986	107,593
7	8	Driftsindtægt ved udleje	-	-	-	22,401
7	2	Driftsindtægt ved salg og udleje	42,627	60,681	37,940	47,498
7	4	Driftsindtægter i øvrigt	21,022	27,248	38,046	37,694
7	9	Øvrige indtægter og anden omsætning	-	-	-	-
8	0	Stipendierater og løn i alt	77,387	58,497	93,976	60,678
8	1	Stipendierater (tidl. SU-styrelsen)	21,108	9,627	5,110	0,525
8	2	Forskerakademiet	0,442	-	-	-
8	3	Andre tilskudsgivere	23,877	4,141	35,120	-
8	4	Ph.d.løn	31,960	44,729	53,746	60,153
9	0	Øvrige tilskud i alt	12,239	21,102	22,543	23,737
9	1	Tilskud fra internationale org. til udd.programmer	-	-	-	-
9	3	Internationaliseringstilskud	-	-	-	7,310
9	4	Tilskud til studieorienterede møder	-	-	-	-
9	2	Tilskud i øvrigt til udd.formål m.v.	12,239	21,102	22,543	16,427
10	1	Institutionsintern overførselsindtægt	44,700	56,471	73,414	51,849
11	0	Indtægter i alt	2.435,499	2.793,748	3.396,481	3.552,284

16. Tabel 9.4: Personaleoplysninger

16.1 Tabel 9.4: Personaleoplysninger. Københavns Universitet (Total)

		FORMÅL/DELFORMÅL	VIP1999	DVIP1999	TAP1999	I alt 1999	VIP2000	DVIP2000	TAP2000	I alt 2000	VIP2001	DVIP2001	TAP2001	I alt 2001	VIP2002	DVIP2002	TAP2002	I alt 2002
		Årsværk																
1	0	Forskning i alt	1.318,5	32,0	814,4	2.164,9	1.326,6	25,6	806,5	2.158,6	1.364,6	31,6	796,6	2.192,7	1.414,1	24,2	746,4	2.184,8
1	1	Basisforskning	837,6	6,4	627,2	1.471,2	830,1	2,0	624,4	1.456,6	819,3	2,5	622,0	1.443,8	857,7	1,3	556,7	1.415,7
1	2	Tilskudsfinansieret forskning	391,5	12,5	144,7	548,7	432,8	12,4	134,6	579,8	480,6	11,4	122,3	614,3	489,3	12,7	135,1	637,1
1	3	Kontraktforskning	1,0	0,5	3,3	4,8	7,0	3,1	5,5	15,5	6,6	2,4	6,2	15,3	7,2	2,5	5,5	15,3
1	4	Forskeruddannelse	88,4	12,6	39,2	140,2	56,6	8,2	42,0	106,8	58,1	15,3	46,0	119,4	59,9	7,7	49,1	116,7
2	0	Uddannelse i alt	685,0	381,3	613,2	1.679,6	636,1	387,2	594,2	1.617,5	625,4	375,5	576,0	1.576,9	622,7	393,1	630,7	1.646,5
2	1	Ordinær uddannelse	660,2	363,1	580,9	1.604,3	615,0	365,7	566,2	1.546,9	606,4	354,3	542,7	1.503,5	610,2	372,9	605,3	1.588,5
2	3	Åben uddannelse	18,3	15,2	16,5	50,1	18,2	19,4	14,9	52,4	18,1	20,4	17,4	55,9	11,3	19,2	11,2	41,8
2	4	Efteruddannelse	2,3	0,6	-	2,9	2,1	1,2	0,6	3,9	-	-	-	-	-	-	-	-
2	7	Ikke-videregående uddannelse	-	-	-	-	-	-	-	-	-	-	-	-	-	-	-	-
2	8	International studenterudveksling	-	-	13,3	13,3	0,8	0,9	12,3	14,0	0,8	0,8	14,7	16,3	1,0	1,0	12,2	14,1
2	9	Kursusundervisning	4,2	2,3	2,4	8,9	-	-	0,2	0,2	-	-	1,2	1,2	0,2	-	1,9	2,1
3	0	Andre faglige formål i alt	67,3	2,5	241,9	311,7	72,0	0,8	246,6	319,4	74,3	5,3	262,1	341,8	70,6	3,7	260,0	334,3
3	1	Biblioteker	-	-	-	-	-	-	-	-	-	-	-	-	-	-	-	-
3	2	Museer og samlinger	25,8	0,1	104,8	130,7	22,5	0,2	104,5	127,2	22,6	0,3	101,1	124,1	22,3	0,3	95,5	118,1
3	3	Klinikker	15,5	2,2	16,9	34,6	11,0	0,5	8,8	20,3	12,0	4,7	17,3	34,0	11,8	3,2	16,3	31,3
3	4	Retsmedicin	24,9	-	116,9	141,8	21,0	-	115,6	136,6	19,7	-	127,8	147,6	20,4	-	132,4	152,7
3	9	Øvrige	1,1	0,2	3,3	4,6	17,6	0,2	17,6	35,4	20,0	0,3	15,8	36,1	16,2	0,2	15,9	32,2
4	0	Fælles formål i alt	4,0	0,1	682,6	686,7	6,0	0,8	554,5	561,4	4,3	1,5	577,0	582,8	4,3	2,5	629,0	635,8
4	1	Bygningsdrift	-	0,1	284,0	284,0	-	0,4	272,6	273,0	-	0,3	272,0	272,3	-	-	277,9	277,9
4	2	Generel ledelse og administration	4,0	-	381,3	385,3	6,0	0,3	251,6	257,9	4,0	0,7	259,6	264,4	4,1	1,5	288,0	293,6
4	9	Øvrige	-	-	17,4	17,4	-	0,1	30,3	30,4	0,3	0,5	45,3	46,1	0,3	1,0	63,1	64,3
5	0	Kapitalformål i alt	0,0	0,0	23,3	23,3	0,0	0,0	55,8	55,8	0,0	0,0	59,8	59,8	0,0	0,0	38,3	38,3
5	1	Lejemål	-	-	-	-	-	-	-	-	-	-	-	-	-	-	-	-
5	2	Prioritetsydelse	-	-	-	-	-	-	-	-	-	-	-	-	-	-	-	-
5	3	Vedligehold og mindre byggearbejder	-	-	23,3	23,3	-	-	55,8	55,8	-	-	59,8	59,8	-	-	38,3	38,3
5	4	Energisparende foranstaltninger	-	-	-	-	-	-	-	-	-	-	-	-	-	-	-	-
6	1	Institutionsintern overførselsudgift	-	-	-	-	-	-	-	-	-	-	-	-	-	-	-	-
7	0	I alt	2.074,8	415,9	2.375,4	4.866,2	2.040,7	414,4	2.257,6	4.712,7	2.068,6	414,0	2.271,4	4.754,0	2.111,8	423,6	2.304,4	4.839,7

16.2 Tabel 9.4: Personaleoplysninger. Det Teologiske Fakultet

		FORMÅL/DELFORMÅL	VIP1999	DVIP1999	TAP1999	I alt 1999	VIP2000	DVIP2000	TAP2000	I alt 2000	VIP2001	DVIP2001	TAP2001	I alt 2001	VIP2002	DVIP2002	TAP2002	I alt 2002
		Årsværk																
1	0	Forskning i alt	21,6	0,1	6,3	28,0	21,1	0,3	5,5	26,8	25,2	0,0	4,9	30,1	28,7	0,0	6,7	35,4
1	1	Basisforskning	14,4	-	4,0	18,3	15,1	-	4,0	19,1	16,1	-	3,6	19,7	16,5	-	3,9	20,4
1	2	Tilskudsfinansieret forskning	4,6	0,1	1,1	5,8	3,1	0,3	0,2	3,6	6,1	-	0,1	6,2	9,1	-	1,6	10,7
1	3	Kontraktforskning	-	-	-	-	-	-	-	-	-	-	-	-	-	-	-	-
1	4	Forskeruddannelse	2,7	-	1,3	3,9	2,8	-	1,3	4,1	3,0	-	1,2	4,2	3,1	-	1,2	4,3
2	0	Uddannelse i alt	19,8	5,6	11,4	36,8	17,2	6,4	9,3	32,9	18,4	6,0	10,0	34,3	18,8	6,1	9,0	33,9
2	1	Ordinær uddannelse	16,4	5,1	9,2	30,6	14,3	5,3	7,8	27,4	15,3	5,0	8,3	28,5	15,6	5,1	7,5	28,2
2	3	Åben uddannelse	3,4	0,5	2,3	6,2	2,9	1,1	1,6	5,5	3,1	1,0	1,7	5,8	3,2	1,0	1,5	5,7
2	4	Efteruddannelse	-	-	-	-	-	-	-	-	-	-	-	-	-	-	-	-
2	7	Ikke-videregående uddannelse	-	-	-	-	-	-	-	-	-	-	-	-	-	-	-	-
2	8	International studenterudveksling	-	-	-	-	-	-	-	-	-	-	-	-	-	-	-	-
2	9	Kursusundervisning	-	-	-	-	-	-	-	-	-	-	-	-	-	-	-	-
3	0	Andre faglige formål i alt	0,0	0,0	0,0	0,0	0,0	0,0	0,0	0,0	0,0	0,0	0,0	0,0	0,0	0,0	0,0	0,0
3	1	Biblioteker	-	-	-	-	-	-	-	-	-	-	-	-	-	-	-	-
3	2	Museer og samlinger	-	-	-	-	-	-	-	-	-	-	-	-	-	-	-	-
3	3	Klinikker	-	-	-	-	-	-	-	-	-	-	-	-	-	-	-	-
3	4	Retsmedicin	-	-	-	-	-	-	-	-	-	-	-	-	-	-	-	-
3	9	Øvrige	-	-	-	-	-	-	-	-	-	-	-	-	-	-	-	-
4	0	Fælles formål i alt	0,0	0,0	5,6	5,6	2,0	0,0	3,7	5,7	0,0	0,0	3,3	3,3	0,0	0,0	3,5	3,5
4	1	Bygningsdrift	-	-	-	-	-	-	-	-	-	-	-	-	-	-	-	-
4	2	Generel ledelse og administration	-	-	5,6	5,6	2,0	-	3,7	5,7	-	-	3,3	3,3	-	-	3,5	3,5
4	9	Øvrige	-	-	-	-	-	-	-	-	-	-	-	-	-	-	-	-
5	0	Kapitalformål i alt	0,0	0,0	0,0	0,0	0,0	0,0	0,0	0,0	0,0	0,0	0,0	0,0	0,0	0,0	0,0	0,0
5	1	Lejemål	-	-	-	-	-	-	-	-	-	-	-	-	-	-	-	-
5	2	Prioritetsydelse	-	-	-	-	-	-	-	-	-	-	-	-	-	-	-	-
5	3	Vedligehold og mindre byggearbejder	-	-	-	-	-	-	-	-	-	-	-	-	-	-	-	-
5	4	Energisparende foranstaltninger	-	-	-	-	-	-	-	-	-	-	-	-	-	-	-	-
6	1	Institutionsintern overførselsudgift	-	-	-	-	-	-	-	-	-	-	-	-	-	-	-	-
7	0	I alt	41,4	5,7	23,3	70,5	40,3	6,6	18,5	65,4	43,6	6,0	18,1	67,7	47,5	6,1	19,2	72,8

Note: Fakultetets fordelingsnøgle fremgår af kapitel 20.

16.3 Tabel 9.4: Personaleoplysninger. Det Juridiske Fakultet

		FORMÅL/DELFORMÅL Årsværk	VIP1999	DVIP1999	TAP1999	I alt 1999	VIP2000	DVIP2000	TAP2000	I alt 2000	VIP2001	DVIP2001	TAP2001	I alt 2001	VIP2002	DVIP2002	TAP2002	I alt 2002
1	0	Forskning i alt	43,3	5,4	7,4	56,2	43,0	0,4	12,7	56,1	45,1	1,4	14,1	60,6	48,2	0,7	12,5	61,4
1	1	Basisforskning	21,4	5,3	2,6	29,3	21,1	-	7,4	28,6	23,0	0,3	9,1	32,4	22,2	-	6,7	28,9
1	2	Tilskudsfinansieret forskning	2,7	-	0,7	3,4	3,9	-	1,0	4,8	4,8	-	0,8	5,6	7,1	0,1	1,5	8,7
1	3	Kontraktforskning	-	-	-	-	-	-	-	-	-	-	-	-	-	-	-	-
1	4	Forskeruddannelse	19,2	0,2	4,1	23,5	18,0	0,3	4,3	22,6	17,3	1,2	4,2	22,6	18,9	0,6	4,3	23,8
2	0	Uddannelse i alt	20,1	47,9	60,3	128,2	19,5	52,9	56,6	129,0	18,7	51,4	59,1	129,2	19,7	50,0	59,6	129,2
2	1	Ordinær uddannelse	20,1	47,9	58,3	126,2	19,5	52,9	54,6	127,0	18,7	51,2	56,9	126,9	19,7	49,6	56,9	126,2
2	3	Åben uddannelse	-	-	-	-	-	-	-	-	-	0,1	0,2	0,3	-	0,4	0,5	0,8
2	4	Efteruddannelse	-	-	-	-	-	-	-	-	-	-	-	-	-	-	-	-
2	7	Ikke-videregående uddannelse	-	-	-	-	-	-	-	-	-	-	-	-	-	-	-	-
2	8	International studenterudveksling	-	-	2,0	2,0	-	-	2,0	2,0	-	-	2,0	2,0	-	-	2,2	2,2
2	9	Kursusundervisning	-	-	-	-	-	-	-	-	-	-	-	-	-	-	-	-
3	0	Andre faglige formål i alt	0,0	0,0	0,0	0,0	0,0	0,0	0,0	0,0	0,0	0,0	0,0	0,0	0,0	0,0	0,0	0,0
3	1	Biblioteker	-	-	-	-	-	-	-	-	-	-	-	-	-	-	-	-
3	2	Museer og samlinger	-	-	-	-	-	-	-	-	-	-	-	-	-	-	-	-
3	3	Klinikker	-	-	-	-	-	-	-	-	-	-	-	-	-	-	-	-
3	4	Retsmedicin	-	-	-	-	-	-	-	-	-	-	-	-	-	-	-	-
3	9	Øvrige	-	-	-	-	-	-	-	-	-	-	-	-	-	-	-	-
4	0	Fælles formål i alt	4,0	0,0	11,4	15,4	4,0	0,0	13,5	17,5	3,8	0,0	12,2	16,0	3,8	0,0	11,3	15,1
4	1	Bygningsdrift	-	-	-	-	-	-	-	-	-	-	-	-	-	-	-	-
4	2	Generel ledelse og administration	4,0	-	11,4	15,4	4,0	-	13,5	17,5	3,8	-	12,2	16,0	3,8	-	11,3	15,1
4	9	Øvrige	-	-	-	-	-	-	-	-	-	-	-	-	-	-	-	-
5	0	Kapitalformål i alt	0,0	0,0	0,0	0,0	0,0	0,0	0,0	0,0	0,0	0,0	0,0	0,0	0,0	0,0	0,0	0,0
5	1	Lejemål	-	-	-	-	-	-	-	-	-	-	-	-	-	-	-	-
5	2	Prioritetsydelse	-	-	-	-	-	-	-	-	-	-	-	-	-	-	-	-
5	3	Vedligehold og mindre byggearbejder	-	-	-	-	-	-	-	-	-	-	-	-	-	-	-	-
5	4	Energisparende foranstaltninger	-	-	-	-	-	-	-	-	-	-	-	-	-	-	-	-
6	1	Institutionsintern overførselsudgift	-	-	-	-	-	-	-	-	-	-	-	-	-	-	-	-
7	0	I alt	67,4	53,3	79,1	199,8	66,5	53,3	82,8	202,6	67,6	52,8	85,5	205,8	71,7	50,7	83,4	205,7

Note: Fakultetets fordelingsnøgle fremgår af kapitel 20.

16.4 Tabel 9.4: Personaleoplysninger. Det Samfundsvidenskabelige Fakultet

		FORMÅL/DELFORMÅL	VIP1999	DVIP1999	TAP1999	I alt 1999	VIP2000	DVIP2000	TAP2000	I alt 2000	VIP2001	DVIP2001	TAP2001	I alt 2001	VIP2002	DVIP2002	TAP2002	I alt 2002
		Årsværk																
1	0	Forskning i alt	118,8	5,4	38,5	162,7	128,3	4,3	51,6	184,2	140,0	3,6	44,5	188,2	139,2	4,3	44,9	188,4
1	1	Basisforskning	79,2	0,2	21,7	101,1	89,0	0,6	28,6	118,2	92,0	0,5	27,3	119,8	83,7	0,3	27,6	111,6
1	2	Tilskudsfinansieret forskning	25,4	2,0	10,9	38,3	34,0	3,5	15,2	52,7	43,2	2,9	11,0	57,1	46,6	3,8	10,7	61,1
1	3	Kontraktforskning	-	-	0,1	0,1	-	0,1	-	0,1	-	0,1	-	0,1	-	-	-	-
1	4	Forskeruddannelse	14,2	3,2	5,8	23,2	5,3	0,1	7,8	13,2	4,8	0,1	6,2	11,2	9,0	0,1	6,6	15,7
2	0	Uddannelse i alt	44,1	50,9	50,1	145,1	44,5	48,7	43,9	137,1	45,4	45,0	47,1	137,4	47,0	45,1	47,8	139,9
2	1	Ordinær uddannelse	43,6	50,9	49,5	144,0	43,6	47,6	42,7	133,9	44,4	44,0	45,9	134,2	45,7	43,9	45,9	135,5
2	3	Åben uddannelse	0,5	-	-	0,5	0,1	0,2	0,2	0,5	0,2	0,2	0,2	0,6	0,2	0,2	0,2	0,6
2	4	Efteruddannelse	-	-	-	-	-	-	-	-	-	-	-	-	-	-	-	-
2	7	Ikke-videregående uddannelse	-	-	-	-	-	-	-	-	-	-	-	-	-	-	-	-
2	8	International studenterudveksling	-	-	0,6	0,6	0,8	0,9	0,8	2,5	0,8	0,8	0,8	2,4	1,0	1,0	1,0	3,0
2	9	Kursusundervisning	-	-	-	-	-	-	0,2	0,2	-	-	0,2	0,2	0,2	-	0,7	0,9
3	0	Andre faglige formål i alt	0,0	0,0	0,0	0,0	0,0	0,0	0,0	0,0	0,0	0,0	0,0	0,0	0,0	0,0	0,0	0,0
3	1	Biblioteker	-	-	-	-	-	-	-	-	-	-	-	-	-	-	-	-
3	2	Museer og samlinger	-	-	-	-	-	-	-	-	-	-	-	-	-	-	-	-
3	3	Klinikker	-	-	-	-	-	-	-	-	-	-	-	-	-	-	-	-
3	4	Retsmedicin	-	-	-	-	-	-	-	-	-	-	-	-	-	-	-	-
3	9	Øvrige	-	-	-	-	-	-	-	-	-	-	-	-	-	-	-	-
4	0	Fælles formål i alt	0,0	0,0	11,4	11,4	0,0	0,0	15,6	15,6	0,0	0,0	14,6	14,6	0,0	0,0	14,3	14,3
4	1	Bygningsdrift	-	-	-	-	-	-	-	-	-	-	-	-	-	-	-	-
4	2	Generel ledelse og administration	-	-	11,4	11,4	-	-	15,6	15,6	-	-	14,6	14,6	-	-	14,3	14,3
4	9	Øvrige	-	-	-	-	-	-	-	-	-	-	-	-	-	-	-	-
5	0	Kapitalformål i alt	0,0	0,0	0,0	0,0	0,0	0,0	0,0	0,0	0,0	0,0	0,0	0,0	0,0	0,0	0,0	0,0
5	1	Lejemål	-	-	-	-	-	-	-	-	-	-	-	-	-	-	-	-
5	2	Prioritetsydelse	-	-	-	-	-	-	-	-	-	-	-	-	-	-	-	-
5	3	Vedligehold og mindre byggearbejder	-	-	-	-	-	-	-	-	-	-	-	-	-	-	-	-
5	4	Energisparende foranstaltninger	-	-	-	-	-	-	-	-	-	-	-	-	-	-	-	-
6	1	Institutionsintern overførselsudgift	-	-	-	-	-	-	-	-	-	-	-	-	-	-	-	-
7	0	I alt	162,9	56,3	100,0	319,2	172,8	53,0	111,1	336,9	185,4	48,6	106,2	340,2	186,2	49,3	107,1	342,7

Note: Fakultetets fordelingsnøgle fremgår af kapitel 20.

16.5 Tabel 9.4: Personaleoplysninger. Det Sundhedsvidenskabelige Fakultet

		FORMÅL/DELFORMÅL Årsværk	VIP1999	DVIP1999	TAP1999	I alt 1999	VIP2000	DVIP2000	TAP2000	I alt 2000	VIP2001	DVIP2001	TAP2001	I alt 2001	VIP2002	DVIP2002	TAP2002	I alt 2002
1	0	Forskning i alt	303,9	13,2	336,0	653,1	301,3	13,2	340,2	654,7	304,9	19,6	343,5	668,0	340,8	12,3	287,1	640,2
1	1	Basisforskning	180,6	0,9	256,2	437,7	175,0	0,7	266,8	442,5	174,0	0,9	268,5	443,3	220,7	0,3	207,2	428,2
1	2	Tilskudsfinansieret forskning	96,3	3,0	53,0	152,3	113,1	2,8	46,2	162,1	115,3	3,2	42,3	160,8	106,9	3,0	44,7	154,7
1	3	Kontraktforskning	0,1	0,1	0,8	1,0	5,9	2,4	2,1	10,4	5,8	2,1	1,9	9,8	6,7	2,3	2,4	11,4
1	4	Forskeruddannelse	26,9	9,2	26,0	62,1	7,2	7,3	25,1	39,6	9,8	13,5	30,8	54,1	6,5	6,7	32,7	45,9
2	0	Uddannelse i alt	110,2	86,8	155,3	352,4	113,0	93,2	151,8	358,0	121,2	94,6	130,5	346,3	107,4	106,5	172,0	385,9
2	1	Ordinær uddannelse	102,8	83,8	151,1	337,8	106,5	91,9	147,1	345,5	115,0	93,5	123,3	331,8	107,4	105,4	169,9	382,7
2	3	Åben uddannelse	3,2	0,7	1,8	5,7	6,5	1,2	4,1	11,8	6,2	1,1	6,3	13,5		1,1	0,9	2,0
2	4	Efteruddannelse	-	-	-	-	-	-	0,6	0,6	-	-	-	-	-	-	-	-
2	7	Ikke-videregående uddannelse	-	-	-	-	-	-	-	-	-	-	-	-	-	-	-	-
2	8	International studenterudveksling	-	-	-	-	-	-	-	-	-	-	-	-	-	-	-	-
2	9	Kursusundervisning	4,2	2,3	2,4	8,9	-	-	-	-	-	-	1,0	1,0	-	-	1,2	1,2
3	0	Andre faglige formål i alt	29,8	2,2	131,0	163,0	27,4	0,5	124,2	152,1	27,3	4,7	143,7	175,8	25,7	3,2	146,7	175,6
3	1	Biblioteker	-	-	-	-	-	-	-	-	-	-	-	-	-	-	-	-
3	2	Museer og samlinger	-	-	6,7	6,7	-	-	6,9	6,9	-	-	6,3	6,3	0,3	-	6,7	7,1
3	3	Klinikker	4,1	2,2	7,4	13,7	4,0	0,5	0,7	5,1	5,1	4,7	8,6	18,4	5,0	3,2	7,6	15,8
3	4	Retsmedicin	24,9	-	116,9	141,8	21,0	-	115,6	136,6	19,7	-	127,8	147,6	20,4	-	132,4	152,7
3	9	Øvrige	0,8	-	-	0,8	2,5	-	1,0	3,5	2,5	-	1,0	3,5	-	-	-	-
4	0	Fælles formål i alt	0,0	0,0	113,0	113,0	0,0	0,0	114,3	114,3	0,0	0,0	116,4	116,4	0,0	0,0	149,0	149,0
4	1	Bygningsdrift	-	-	73,4	73,4	-	-	98,5	98,5	-	-	99,9	99,9	-	-	105,6	105,6
4	2	Generel ledelse og administration	-	-	39,6	39,6	-	-	14,4	14,4	-	-	14,9	14,9	-	-	31,6	31,6
4	9	Øvrige	-	-	-	-	-	-	1,4	1,4	-	-	1,6	1,6	-	-	11,8	11,8
5	0	Kapitalformål i alt	0,0	0,0	23,3	23,3	0,0	0,0	20,8	20,8	0,0	0,0	18,7	18,7	0,0	0,0	0,0	0,0
5	1	Lejemål	-	-	-	-	-	-	-	-	-	-	-	-	-	-	-	-
5	2	Prioritetsydelse	-	-	-	-	-	-	-	-	-	-	-	-	-	-	-	-
5	3	Vedligehold og mindre byggearbejder	-	-	23,3	23,3	-	-	20,8	20,8	-	-	18,7	18,7	-	-	-	-
5	4	Energisparende foranstaltninger	-	-	-	-	-	-	-	-	-	-	-	-	-	-	-	-
6	1	Institutionsintern overførselsudgift	-	-	-	-	-	-	-	-	-	-	-	-	-	-	-	-
7	0	I alt	443,9	102,2	758,6	1.304,8	441,6	106,8	751,3	1.299,8	453,4	119,0	752,8	1.325,2	473,9	122,0	754,7	1.350,6

Note: Fakultetets fordelingsnøgle fremgår af kapitel 20.

16.6 Tabel 9.4: Personaleoplysninger. Det Humanistiske Fakultet

		FORMÅL/DELFORMÅL	VIP1999	DVIP1999	TAP1999	I alt 1999	VIP2000	DVIP2000	TAP2000	I alt 2000	VIP2001	DVIP2001	TAP2001	I alt 2001	VIP2002	DVIP2002	TAP2002	I alt 2002
		Årsværk																
1	0	Forskning i alt	335,7	3,0	105,8	444,5	335,6	3,2	86,2	425,0	321,1	3,5	84,3	408,9	314,9	3,7	90,2	408,8
1	1	Basisforskning	256,3	-	81,0	337,3	244,0	0,5	69,2	313,7	221,7	0,5	69,3	291,6	217,9	0,5	71,9	290,3
1	2	Tilskudsfinansieret forskning	69,1	2,6	21,6	93,3	83,5	1,8	12,3	97,6	91,5	2,2	9,7	103,4	90,4	2,8	12,9	106,1
1	3	Kontraktforskning	0,9	0,4	1,2	2,5	1,0	0,4	1,2	2,6	0,8	0,2	1,7	2,7	0,3	0,2	1,1	1,5
1	4	Forskeruddannelse	9,5	-	2,0	11,5	7,2	0,5	3,5	11,1	7,1	0,5	3,6	11,2	6,3	0,3	4,2	10,8
2	0	Uddannelse i alt	243,7	146,3	120,9	511,0	218,5	142,5	128,8	489,9	203,9	133,1	127,3	464,2	210,6	138,1	134,4	483,1
2	1	Ordinær uddannelse	232,7	132,3	107,7	472,7	209,9	125,7	120,1	455,7	195,6	115,2	117,2	428,0	203,1	121,5	125,2	449,8
2	3	Åben uddannelse	11,0	14,0	12,2	37,2	8,6	16,8	8,8	34,2	8,3	17,9	9,1	35,2	7,5	16,6	8,2	32,3
2	4	Efteruddannelse	-	-	-	-	-	-	-	-	-	-	-	-	-	-	-	-
2	7	Ikke-videregående uddannelse	-	-	-	-	-	-	-	-	-	-	-	-	-	-	-	-
2	8	International studenterudveksling	-	-	1,0	1,0	-	-	-	-	-	-	1,0	1,0	-	-	1,0	1,0
2	9	Kursusundervisning	-	-	-	-	-	-	-	-	-	-	-	-	-	-	-	-
3	0	Andre faglige formål i alt	11,4	0,0	9,5	20,9	22,0	0,0	20,5	42,4	23,3	0,1	20,9	44,3	22,2	0,0	22,3	44,5
3	1	Biblioteker	-	-	-	-	-	-	-	-	-	-	-	-	-	-	-	-
3	2	Museer og samlinger	-	-	-	-	-	-	-	-	-	-	-	-	-	-	-	-
3	3	Klinikker	11,4	-	9,5	20,9	7,0	-	8,1	15,2	6,9	-	8,7	15,6	6,8	-	8,7	15,5
3	4	Retsmedicin	-	-	-	-	-	-	-	-	-	-	-	-	-	-	-	-
3	9	Øvrige	-	-	-	-	14,9	-	12,3	27,3	16,4	0,1	12,2	28,7	15,4	-	13,6	29,0
4	0	Fælles formål i alt	0,0	0,0	97,8	97,8	0,0	0,0	87,1	87,1	0,0	0,0	88,6	88,6	0,0	0,0	90,9	90,9
4	1	Bygningsdrift	-	-	63,7	63,7	-	-	63,6	63,6	-	-	68,8	68,8	-	-	70,0	70,0
4	2	Generel ledelse og administration	-	-	34,1	34,1	-	-	20,6	20,6	-	-	16,9	16,9	-	-	18,3	18,3
4	9	Øvrige	-	-	-	-	-	-	2,9	2,9	-	-	2,9	2,9	-	-	2,6	2,6
5	0	Kapitalformål i alt	0,0	0,0	0,0	0,0	0,0	0,0	0,0	0,0	0,0	0,0	0,0	0,0	0,0	0,0	0,0	0,0
5	1	Lejemål	-	-	-	-	-	-	-	-	-	-	-	-	-	-	-	-
5	2	Prioritetsydelse	-	-	-	-	-	-	-	-	-	-	-	-	-	-	-	-
5	3	Vedligehold og mindre byggearbejder	-	-	-	-	-	-	-	-	-	-	-	-	-	-	-	-
5	4	Energisparende foranstaltninger	-	-	-	-	-	-	-	-	-	-	-	-	-	-	-	-
6	1	Institutionsintern overførselsudgift	-	-	-	-	-	-	-	-	-	-	-	-	-	-	-	-
7	0	I alt	590,9	149,3	334,0	1.074,2	576,1	145,8	322,6	1.044,5	548,3	136,7	321,1	1.006,1	547,7	141,8	337,8	1.027,3

Note: Fakultetets fordelingsnøgle fremgår af kapitel 20.

16.7 Tabel 9.4: Personaleoplysninger. Det Naturvidenskabelige Fakultet

		FORMÅL/DELFORMÅL Årsværk	VIP1999	DVIP1999	TAP1999	I alt 1999	VIP2000	DVIP2000	TAP2000	I alt 2000	VIP2001	DVIP2001	TAP2001	I alt 2001	VIP2002	DVIP2002	TAP2002	I alt 2002
1	0	Forskning i alt	495,1	4,9	320,3	820,4	497,3	4,3	310,0	811,6	528,3	3,5	305,0	836,7	542,3	3,3	305,0	850,6
1	1	Basisforskning	285,7	-	261,7	547,5	285,9	0,1	248,4	534,5	292,5	0,3	244,2	536,9	296,8	0,2	239,4	536,3
1	2	Tilskudsfinansieret forskning	193,5	4,8	57,4	255,7	195,2	4,0	59,5	258,7	219,8	3,1	58,2	281,1	229,2	3,0	63,6	295,9
1	3	Kontraktforskning	-	-	1,2	1,2	0,1	0,1	2,1	2,4	-	-	2,6	2,7	0,3	0,1	2,0	2,3
1	4	Forskeruddannelse	16,0	-	-	16,0	16,1	-	-	16,1	16,0	-	-	16,0	16,1	-	-	16,1
2	0	Uddannelse i alt	247,0	43,5	170,0	460,6	223,5	43,5	156,5	423,4	217,9	45,1	152,9	415,9	219,0	46,6	153,9	419,5
2	1	Ordinær uddannelse	244,6	42,9	168,6	456,1	221,2	42,2	156,2	419,7	217,5	45,1	152,9	415,5	218,6	46,6	153,9	419,1
2	3	Åben uddannelse	0,2	-	0,3	0,5	0,2	-	0,3	0,5	0,4	-	-	0,4	0,4	-	-	0,4
2	4	Efteruddannelse	2,3	0,6	-	2,9	2,1	1,2	-	3,3	-	-	-	-	-	-	-	-
2	7	Ikke-videregående uddannelse	-	-	-	-	-	-	-	-	-	-	-	-	-	-	-	-
2	8	International studenterudveksling	-	-	1,2	1,2	-	-	-	-	-	-	-	-	-	-	-	-
2	9	Kursusundervisning	-	-	-	-	-	-	-	-	-	-	-	-	-	-	-	-
3	0	Andre faglige formål i alt	26,1	0,3	101,4	127,8	22,6	0,4	101,9	124,9	23,7	0,5	97,5	121,7	22,7	0,5	91,1	114,3
3	1	Biblioteker	-	-	-	-	-	-	-	-	-	-	-	-	-	-	-	-
3	2	Museer og samlinger	25,8	0,1	98,1	124,0	22,5	0,2	97,6	120,3	22,6	0,3	94,9	117,8	22,0	0,3	88,8	111,1
3	3	Klinikker	-	-	-	-	-	-	-	-	-	-	-	-	-	-	-	-
3	4	Retsmedicin	-	-	-	-	-	-	-	-	-	-	-	-	-	-	-	-
3	9	Øvrige	0,3	0,2	3,3	3,8	0,2	0,2	4,2	4,6	1,1	0,2	2,6	3,9	0,7	0,2	2,3	3,2
4	0	Fælles formål i alt	0,0	0,1	163,2	163,3	0,0	0,4	134,2	134,5	0,5	1,1	138,9	140,5	0,5	1,7	146,6	148,8
4	1	Bygningsdrift	-	0,1	146,9	146,9	-	0,4	110,5	110,9	-	0,3	103,3	103,5	-	-	102,3	102,3
4	2	Generel ledelse og administration	-	-	14,0	14,0	-	-	20,3	20,3	0,3	0,5	21,4	22,1	0,3	1,0	23,3	24,6
4	9	Øvrige	-	-	2,4	2,4	-	-	3,4	3,4	0,3	0,3	14,2	14,8	0,3	0,7	21,0	21,9
5	0	Kapitalformål i alt	0,0	0,0	0,0	0,0	0,0	0,0	35,0	35,0	0,0	0,0	41,1	41,1	0,0	0,0	38,3	38,3
5	1	Lejemål	-	-	-	-	-	-	-	-	-	-	-	-	-	-	-	-
5	2	Prioritetsydelse	-	-	-	-	-	-	-	-	-	-	-	-	-	-	-	-
5	3	Vedligehold og mindre byggearbejder	-	-	-	-	-	-	35,0	35,0	-	-	41,1	41,1	-	-	38,3	38,3
5	4	Energisparende foranstaltninger	-	-	-	-	-	-	-	-	-	-	-	-	-	-	-	-
6	1	Institutionsintern overførselsudgift	-	-	-	-	-	-	-	-	-	-	-	-	-	-	-	-
7	0	I alt	768,3	48,8	755,0	1.572,1	743,4	48,5	737,6	1.529,5	770,4	50,1	735,4	1.555,9	784,6	52,0	734,9	1.571,5

Note: Fakultetets fordelingsnøgle fremgår af kapitel 20.

16.8 Tabel 9.4: Personaleoplysninger. Fællesadministrationen

		FORMÅL/DELFORMÅL	VIP1999	DVIP1999	TAP1999	I alt 1999	VIP2000	DVIP2000	TAP2000	I alt 2000	VIP2001	DVIP2001	TAP2001	I alt 2001	VIP2002	DVIP2002	TAP2002	I alt 2002
		Årsværk																
1	0	Forskning i alt	0,0	0,0	0,0	0,0	0,0	0,0	0,2	0,2	0,0	0,0	0,3	0,3	0,0	0,0	0,0	0,0
1	1	Basisforskning	-	-	-	-	-	-	-	-	-	-	-	-	-	-	-	-
1	2	Tilskudsfinansieret forskning	-	-	-	-	-	-	0,2	0,2	-	-	0,3	0,3	-	-	-	-
1	3	Kontraktforskning	-	-	-	-	-	-	-	-	-	-	-	-	-	-	-	-
1	4	Forskeruddannelse	-	-	-	-	-	-	-	-	-	-	-	-	-	-	-	-
2	0	Uddannelse i alt	0,0	0,3	45,1	45,4	0,0	0,0	47,3	47,3	0,0	0,3	49,2	49,5	0,1	0,9	54,0	55,0
2	1	Ordinær uddannelse	-	0,3	36,6	36,9	-	-	37,7	37,7	-	0,3	38,3	38,6	0,1	0,9	46,0	47,0
2	3	Åben uddannelse	-	-	-	-	-	-	-	-	-	-	-	-	-	-	-	-
2	4	Efteruddannelse	-	-	-	-	-	-	-	-	-	-	-	-	-	-	-	-
2	7	Ikke-videregående uddannelse	-	-	-	-	-	-	-	-	-	-	-	-	-	-	-	-
2	8	International studenterudveksling	-	-	8,5	8,5	-	-	9,5	9,5	-	-	10,9	10,9	-	-	8,0	8,0
2	9	Kursusundervisning	-	-	-	-	-	-	-	-	-	-	-	-	-	-	-	-
3	0	Andre faglige formål i alt	0,0	0,0	0,0	0,0	0,0	0,0	0,0	0,0	0,0	0,0	0,0	0,0	0,0	0,0	0,0	0,0
3	1	Biblioteker	-	-	-	-	-	-	-	-	-	-	-	-	-	-	-	-
3	2	Museer og samlinger	-	-	-	-	-	-	-	-	-	-	-	-	-	-	-	-
3	3	Klinikker	-	-	-	-	-	-	-	-	-	-	-	-	-	-	-	-
3	4	Retsmedicin	-	-	-	-	-	-	-	-	-	-	-	-	-	-	-	-
3	9	Øvrige	-	-	-	-	-	-	-	-	-	-	-	-	-	-	-	-
4	0	Fælles formål i alt	0,0	0,0	280,2	280,2	0,0	0,4	186,3	186,7	0,0	0,4	202,9	203,4	0,0	0,8	213,4	214,2
4	1	Bygningsdrift	-	-	-	-	-	-	-	-	-	-	-	-	-	-	-	-
4	2	Generel ledelse og administration	-	-	265,2	265,2	-	0,3	163,6	163,9	-	0,2	176,3	176,6	-	0,5	185,6	186,2
4	9	Øvrige	-	-	15,0	15,0	-	0,1	22,7	22,8	-	0,2	26,6	26,8	-	0,3	27,8	28,1
5	0	Kapitalformål i alt	0,0	0,0	0,0	0,0	0,0	0,0	0,0	0,0	0,0	0,0	0,0	0,0	0,0	0,0	0,0	0,0
5	1	Lejemål	-	-	-	-	-	-	-	-	-	-	-	-	-	-	-	-
5	2	Prioritetsydelse	-	-	-	-	-	-	-	-	-	-	-	-	-	-	-	-
5	3	Vedligehold og mindre byggearbejder	-	-	-	-	-	-	-	-	-	-	-	-	-	-	-	-
5	4	Energisparende foranstaltninger	-	-	-	-	-	-	-	-	-	-	-	-	-	-	-	-
6	1	Institutionsintern overførselsudgift	-	-	-	-	-	-	-	-	-	-	-	-	-	-	-	-
7	0	I alt	0,0	0,3	325,3	325,6	0,0	0,4	233,7	234,1	0,0	0,7	252,4	253,1	0,1	1,7	267,4	269,2

Note: Fakultetets fordelingsnøgle fremgår af kapitel 20.

17. Tabel 9.5: Nøgleoplysninger om undervisning

17.1 Tabel 9.5: Nøgleoplysninger om undervisning. Det Teologiske Fakultet

TIMETYPE	UDDTYPE	BACKAN	VIP	DVIP	TAP	CENSUR	I alt	VIP	DVIP	TAP	CENSUR	I alt	VIP	DVIP	TAP	CENSUR	I alt	
			2000	2000	2000	2000	2000	2001	2001	2001	2001	2001	2002	2002	2002	2002	2002	2002
Skematimer	Forsker	-	-	-	-	-	0,0	-	-	-	-	-	-	-	-	-	-	0,0
Skematimer	Ordinær	Bachelor	-	-	-	-	0,0	-	-	-	-	-	-	-	-	-	-	0,0
Skematimer	Ordinær	Kandidat	8.464,2	3.881,3	1.710,7	-	14.056,2	8.737,0	3.568,0	1.730,0	-	14.036,0	8.523,4	2.971,1	1.277,4	-	-	12.771,9
Skematimer	Åben udd.	-	1.117,3	385,2	225,8	-	1.728,3	1.153,0	354,0	228,0	-	1.736,0	1.745,8	608,5	261,6	-	-	2.615,9
Vejledningstimer	Forsker	-	-	-	-	-	0,0	-	-	-	-	-	-	-	-	-	-	0,0
Vejledningstimer	Ordinær	Bachelor	1.083,9	-	-	-	1.083,9	1.119,0	-	-	-	1.119,0	958,5	-	-	-	-	958,5
Vejledningstimer	Ordinær	Kandidat	3.153,0	-	-	-	3.153,0	3.255,0	-	-	-	3.255,0	2.464,6	-	-	-	-	2.464,6
Vejledningstimer	Åben udd.	-	-	-	-	-	0,0	-	-	-	-	-	-	-	-	-	-	0,0
Eksamensafvikling	Forsker	-	-	-	-	115,9	115,9	-	-	-	143,0	143,0	-	-	-	-	117,3	117,3
Eksamensafvikling	Ordinær	Bachelor	-	-	-	-	0,0	-	-	-	-	-	-	-	-	-	-	0,0
Eksamensafvikling	Ordinær	Kandidat	3.063,2	1.051,0	619,1	762,4	5.495,7	3.162,0	966,0	626,0	943,0	5.697,0	2.841,1	1.534,1	851,6	771,5	-	5.998,4
Eksamensafvikling	Åben udd.	-	313,0	-	123,8	31,3	468,1	323,0	0,0	125,0	39,0	487,0	236,9	-	174,4	31,7	-	443,0
Andre uddannelsesaktiviteter	Forsker	-	-	-	-	-	0,0	-	-	-	-	-	-	-	-	-	-	0,0
Andre uddannelsesaktiviteter	Ordinær	Bachelor	-	-	-	-	0,0	-	-	-	-	-	-	-	-	-	-	0,0
Andre uddannelsesaktiviteter	Ordinær	Kandidat	-	-	-	-	0,0	-	-	-	-	-	-	-	-	-	-	0,0
Andre uddannelsesaktiviteter	Åben udd.	-	475,0	-	-	-	475,0	490,0	-	-	-	490,0	345,0	-	-	-	-	345,0

17.2 Tabel 9.5: Nøgleoplysninger om undervisning. Det Juridiske Fakultet

TIMETYPE	UDDTYPE	BACKAN	VIP	DVIP	TAP	CENSUR	I alt	VIP	DVIP	TAP	CENSUR	I alt	VIP	DVIP	TAP	CENSUR	I alt
			2000	2000	2000	2000	2000	2001	2001	2001	2001	2001	2002	2002	2002	2002	2002
Skematimer	Forsker	-	119,0	59,0	72,0	-	250,0	63,0	75,0	36,0	-	174,0	55,0	92,0	23,0	-	170,0
Skematimer	Ordinær	Bachelor	697,7	13.209,8	0,0	-	13.907,5	501,0	11.645,0	-	-	12.146,0	623,0	11.300,0	-	-	11.923,0
Skematimer	Ordinær	Kandidat	1.390,0	5.404,2	0,0	-	6.794,2	1.469,0	5.601,0	-	-	7.070,0	1.343,0	5.794,0	-	-	7.137,0
Skematimer	Åben udd.	-	-	-	-	-	-	4,0	17,0	-	-	21,0	9,0	47,0	-	-	56,0
Vejledningstimer	Forsker	-	1.243,2	0,0	0,0	-	1.243,2	1.206,0	-	-	-	1.206,0	1.328,0	0,0	-	-	1.328,0
Vejledningstimer	Ordinær	Bachelor	875,4	174,0	0,0	-	1.049,4	880,0	598,0	-	-	1.477,0	1.023,0	823,0	-	-	1.846,0
Vejledningstimer	Ordinær	Kandidat	3.248,4	4.032,0	0,0	-	7.280,4	2.021,0	2.680,0	-	-	4.701,0	2.339,0	2.846,0	-	-	5.185,0
Vejledningstimer	Åben udd.	-	-	-	-	-	-	3,0	-	-	-	3,0	8,0	0,0	-	-	8,0
Eksamensafvikling	Forsker	-	360,0	-	-	-	360,0	468,0	-	-	-	468,0	390,0	0,0	-	-	390,0
Eksamensafvikling	Ordinær	Bachelor	798,0	4.489,3	12.798,9	4.940,4	23.026,6	679,0	4.822,0	11.274,0	4.568,0	21.344,0	574,0	4.480,0	7.731,0	5.011,0	17.796,0
Eksamensafvikling	Ordinær	Kandidat	958,8	2.920,8	1.422,1	3.293,6	8.595,3	988,0	3.240,0	1.253,0	3.045,0	8.527,0	963,0	3.425,0	859,0	3.341,0	8.588,0
Eksamensafvikling	Åben udd.	-	-	-	-	-	-	3,0	8,0	-	-	11,0	4,0	23,0	-	-	27,0
Andre uddannelsesaktiviteter	Forsker	-	2.207,5	-	-	-	2.207,5	1.772,0	-	-	-	1.772,0	1.735,0	0,0	-	-	1.735,0
Andre uddannelsesaktiviteter	Ordinær	Bachelor	11.434,7	34.841,9	335,4	-	46.612,0	11.140,0	32.790,0	335,0	-	44.266,0	12.525,0	34.077,0	335,0	-	46.937,0
Andre uddannelsesaktiviteter	Ordinær	Kandidat	13.346,2	15.447,2	223,6	-	29.017,0	13.783,0	16.734,0	224,0	-	30.741,0	13.518,0	17.755,0	224,0	-	31.497,0
Andre uddannelsesaktiviteter	Åben udd.	-	-	-	-	-	-	41,0	50,0	-	-	91,0	118,0	117,0	-	-	235,0

17.3 Tabel 9.5: Nøgleoplysninger om undervisning. Det Samfundsvidenskabelige Fakultet

TIMETYPE	UDDTYPE	BACKAN	VIP	DVIP	TAP	CENSUR	I alt	VIP	DVIP	TAP	CENSUR	I alt	VIP	DVIP	TAP	CENSUR	I alt
			2000	2000	2000	2000	2000	2001	2001	2001	2001	2001	2002	2002	2002	2002	2002
Skematimer	Forsker	-	375,0	21,7	-	-	396,7	362,0		-	-	362,0	108,7	5,6	-	-	114,3
Skematimer	Ordinær	Bachelor	16.232,0	16.683,2	-	-	32.915,2	18.827,0	28.241,0	-	-	47.068,0	10.272,3	21.942,3	185,8	-	32.400,4
Skematimer	Ordinær	Kandidat	18.428,4	5.062,9	-	-	23.491,3	18.560,0	8.666,0	70,0	-	27.296,0	16.850,2	7.950,8	-	-	24.801,0
Skematimer	Åben udd.	-	-	-	-	-	0,0	-	-	-	-	0,0	-	-	-	-	-
Vejledningstimer	Forsker	-	6.391,0		-	-	6.391,0	5.790,0	32,0	-	-	5.822,0	11.755,8	-	-	-	11.755,8
Vejledningstimer	Ordinær	Bachelor	3.646,5	473,0	-	-	4.119,5	3.965,0	321,0	2.081,0	-	6.367,0	3.380,0	825,5	3.496,0	-	7.701,4
Vejledningstimer	Ordinær	Kandidat	9.509,3	888,0	-	-	10.397,3	8.530,0	377,0	2.082,0	-	10.989,0	6.656,6	401,3	2.433,0	-	9.490,9
Vejledningstimer	Åben udd.	-	-	-	-	-	0,0	-	-	-	-	0,0	-	-	-	-	-
Eksamensafvikling	Forsker	-	63,0	80,0	-	16,0	159,0	220,0	160,0	-	8,0	388,0	357,5	78,3	-	-	435,8
Eksamensafvikling	Ordinær	Bachelor	1.536,0	5.125,0	-	4.140,5	10.801,5	3.195,0	5.972,0	-	3.081,0	12.247,0	5.002,7	5.827,5	-	3.188,7	14.018,9
Eksamensafvikling	Ordinær	Kandidat	4.585,3	2.318,3	-	2.657,0	9.560,6	4.928,0	3.027,0	15,0	3.774,0	11.745,0	7.131,3	2.870,8	-	4.604,5	14.606,6
Eksamensafvikling	Åben udd.	-	-	-	-	-	0,0	-	-	-	-	0,0	-	-	-	-	-
Andre uddannelsesaktiviteter	Forsker	-	1.686,0	222,3	11.684,8	-	13.593,1	1.589,0	23,0	10.844,0	-	12.455,0	2.847,6	164,9	10.965,4	-	13.977,9
Andre uddannelsesaktiviteter	Ordinær	Bachelor	7.460,5	32.106,1	32.373,3	-	71.939,9	10.751,0	16.396,0	37.022,0	-	64.170,0	16.507,0	20.113,9	37.070,8	-	73.691,7
Andre uddannelsesaktiviteter	Ordinær	Kandidat	11.663,5	11.986,9	36.041,7	-	59.692,1	-	-	-	-	53.402,0	14.861,4	7.117,3	35.851,6	-	57.830,3
Andre uddannelsesaktiviteter	Åben udd.	-	-	-	-	-	0,0	-	-	-	-	0,0	-	-	-	-	-

17.4 Tabel 9.5: Nøgleoplysninger om undervisning. Det Sundhedsvidenskabelige Fakultet

TIMETYPE	UDDTYPE	BACKAN	VIP	DVIP	TAP	CENSUR	I alt	VIP	DVIP	TAP	CENSUR	I alt	VIP	DVIP	TAP	CENSUR	I alt
			2000	2000	2000	2000	2000	2001	2001	2001	2001	2001	2002	2002	2002	2002	2002
Skematimer	Forsker	-	3.049,5	1.346,0	600,0	-	4.995,5	1.108,0	725,5	1.469,0	-	3.302,5	1.002,0	636,0	1.200,0	-	2.838,0
Skematimer	Ordinær	Bachelor	1.154,0	1.086,0	1.514,0	-	3.754,0	15.838,0	874,0	2.948,0	-	19.660,0	7.817,0	1.114,0	2.948,0	-	11.879,0
Skematimer	Ordinær	Kandidat	26.043,6	136.850,0	-	-	162.893,6	29.917,0	86.148,7	0,0	-	116.065,7	4.351,0	10.476,0	-	-	14.827,0
Skematimer	Åben udd.	-	1.344,0	758,0	-	-	2.102,0	712,0	840,0	4.034,0	-	5.586,0	685,0	503,0	-	-	1.188,0
Vejledningstimer	Forsker	-	9.300,0	3.450,0	-	-	12.750,0	14.968,2	9.456,5	-	-	24.424,7	12.449,0	12.752,0	-	-	25.201,0
Vejledningstimer	Ordinær	Bachelor	500,0	420,0	-	-	920,0	931,3	464,5	600,0	-	1.995,8	10.283,0	5.129,0	600,0	-	16.012,0
Vejledningstimer	Ordinær	Kandidat	11.354,1	330,0	-	-	11.684,1	6.686,2	16.555,9	-	-	23.242,2	17.968,0	44.492,0	-	-	62.460,0
Vejledningstimer	Åben udd.	-	1.633,0	50,0	-	-	1.683,0	1.140,0	360,0	380,0	-	1.880,0	1.497,0	567,0	-	-	2.064,0
Eksamensafvikling	Forsker	-	5.061,0	-	-	3.119,0	8.180,0	2.120,4	-	-	4.240,7	6.361,1	1.677,0	-	-	3.354,0	5.031,0
Eksamensafvikling	Ordinær	Bachelor	428,0	179,0	-	8.981,0	9.588,0	2.433,8	52,7	500,0	293,2	2.986,5	2.351,0	90,0	500,0	304,0	3.245,0
Eksamensafvikling	Ordinær	Kandidat	20.140,0	-	-	234,0	20.374,0	5.173,5	254,8	-	9.888,4	5.428,3	11.963,0	560,0	-	10.257,0	22.780,0
Eksamensafvikling	Åben udd.	-	679,0	-	-	264,0	943,0	394,0	44,0	380,0	428,8	818,0	568,0	52,0	-	464,0	1.084,0
Andre uddannelsesaktiviteter	Forsker	-	5.569,5	2.899,0	-	-	8.468,5	2.812,9	1.453,3	-	-	4.266,2	2.396,0	1.268,0	-	-	3.664,0
Andre uddannelsesaktiviteter	Ordinær	Bachelor	3.462,0	2.715,0	-	-	6.177,0	33.381,5	1.775,3	2.000,0	-	37.156,8	9.100,0	2.177,0	2.000,0	-	13.277,0
Andre uddannelsesaktiviteter	Ordinær	Kandidat	102.301,0	134.365,0	-	-	236.666,0	109.230,9	84.313,5	-	-	193.544,4	125.229,0	96.046,0	-	-	221.275,0
Andre uddannelsesaktiviteter	Åben udd.	-	4.705,0	1.719,0	-	-	6.424,0	2.264,0	1.725,3	380,0	-	4.369,3	656,0	212,0	7.696,0	-	8.564,0

17.5 Tabel 9.5: Nøgleoplysninger om undervisning. Det Humanistiske Fakultet

TIMETYPE	UDDTYPE	BACKAN	VIP	DVIP	TAP	CENSUR	I alt	VIP	DVIP	TAP	CENSUR	I alt	VIP	DVIP	TAP	CENSUR	I alt
			2000	2000	2000	2000	2000	2001	2001	2001	2001	2001	2002	2002	2002	2002	2002
Skematimer	Forsker	-	3.577,3	2.230,4	-	-	5.807,7	3.334,0	2.023,0	-	-	5.357,0	3.461,4	2.057,9	-	-	5.519,3
Skematimer	Ordinær	Bachelor	180.626,6	93.028,0	-	-	273.654,6	168.321,0	84.394,0	-	-	252.715,0	174.775,0	85.832,9	-	-	260.607,9
Skematimer	Ordinær	Kandidat	42.126,2	22.149,6	-	-	64.275,9	39.256,0	20.094,0	-	-	59.350,0	40.761,5	20.436,5	-	-	61.198,0
Skematimer	Åben udd.	-	9.171,4	17.287,0	-	-	26.458,4	8.851,0	18.581,0	-	-	27.432,0	7.998,3	19.521,4	-	-	27.519,7
Vejledningstimer	Forsker	-	5.961,8	3.718,1	-	-	9.679,9	5.556,0	3.373,0	-	-	8.929,0	5.768,7	3.430,5	-	-	9.199,2
Vejledningstimer	Ordinær	Bachelor	37.914,1	26.579,1	-	-	64.493,2	35.331,0	24.112,0	-	-	59.443,0	36.685,8	24.523,4	-	-	61.209,2
Vejledningstimer	Ordinær	Kandidat	29.488,9	17.720,1	-	-	47.209,0	27.480,0	16.075,0	-	-	43.555,0	28.533,5	16.349,6	-	-	44.883,1
Vejledningstimer	Åben udd.	-	3.517,7	4.939,0	-	-	8.456,7	3.395,0	5.309,0	-	-	8.704,0	3.067,8	5.577,4	-	-	8.645,1
Eksamensafvikling	Forsker	-	2.384,5	1.487,7	-	1.008,8	4.881,0	2.222,0	1.350,0	-	986,0	4.558,0	2.307,3	1.372,6	-	1.126,5	4.806,4
Eksamensafvikling	Ordinær	Bachelor	25.275,7	13.289,6	-	20.168,8	58.734,1	23.554,0	12.056,0	-	19.721,0	55.331,0	24.456,9	12.261,7	-	22.521,9	59.240,5
Eksamensafvikling	Ordinær	Kandidat	8.425,2	4.429,5	-	6.723,4	19.578,2	7.851,0	4.018,0	-	6.574,0	18.444,0	8.152,3	4.086,9	-	7.507,8	19.747,0
Eksamensafvikling	Åben udd.	-	879,4	2.470,0	-	2.338,9	5.688,4	849,0	2.655,0	-	2.287,0	5.791,0	766,9	2.789,3	-	2.611,8	6.168,0
Andre uddannelsesaktiviteter	Forsker	-	-	-	-	-	0,0	-	-	-	-	0,0	-	-	-	-	0,0
Andre uddannelsesaktiviteter	Ordinær	Bachelor	12.638,4	-	-	-	12.638,4	11.777,0	-	-	-	11.777,0	12.228,9	-	-	-	12.228,9
Andre uddannelsesaktiviteter	Ordinær	Kandidat	4.213,1	-	-	-	4.213,1	3.926,0	-	-	-	3.926,0	4.076,6	-	-	-	4.076,6
Andre uddannelsesaktiviteter	Åben udd.	-	879,4	-	-	-	879,4	849,0	-	-	-	849,0	766,9	-	-	-	766,9

17.6 Tabel 9.5: Nøgleoplysninger om undervisning. Det Naturvidenskabelige Fakultet

TIMETYPE	UDDTYPE	BACKAN	VIP	DVIP	TAP	CENSUR	I alt	VIP	DVIP	TAP	CENSUR	I alt	VIP	DVIP	TAP	CENSUR	I alt
			2000	2000	2000	2000	2000	2001	2001	2001	2001	2001	2002	2002	2002	2002	2002
Skematimer	Forsker	-	1.560,0	-	-	-	1.560,0	1.560,0	-	-	-	1.560,0	1.560,0	-	-	-	1.560,0
Skematimer	Ordinær	Bachelor	34.301,0	14.025,0	-	-	48.326,0	31.293,0	12.910,0	-	-	44.202,0	11.470,3	2.558,5	-	-	14.028,8
Skematimer	Ordinær	Kandidat	14.110,0	2.193,0	-	-	16.303,0	15.518,0	1.838,0	-	-	17.356,0	15.872,5	2.030,0	-	-	17.902,5
Skematimer	Åben udd.	-	666,0	636,0	-	-	1.302,0	929,0	507,0	-	-	1.436,0	601,0	1.353,0	-	-	1.954,0
Vejledningstimer	Forsker	-	24.000,0	-	-	-	24.000,0	24.000,0	-	-	-	24.000,0	24.000,0	-	-	-	24.000,0
Vejledningstimer	Ordinær	Bachelor	54.924,5	5.426,0	-	-	60.350,5	15.138,0	2.722,0	-	-	17.860,0	17.519,0	243,0	-	-	17.762,0
Vejledningstimer	Ordinær	Kandidat	80.398,5	979,0	-	-	81.377,5	68.335,0	601,0	-	-	68.936,0	81.484,0	125,0	-	-	81.609,0
Vejledningstimer	Åben udd.	-	763,0	-	-	-	763,0	720,0	-	-	-	720,0	920,0	0,0	-	-	920,0
Eksamensafvikling	Forsker	-	4.468,0	-	-	3.668,0	8.136,0	4.468,0	-	-	-	4.468,0	4.468,0	-	-	3.668,0	8.136,0
Eksamensafvikling	Ordinær	Bachelor	14.475,8	807,0	-	8.544,9	23.827,7	11.744,0	179,0	-	8.399,0	20.322,0	11.751,0	58,7	-	8.559,3	20.369,0
Eksamensafvikling	Ordinær	Kandidat	8.625,8	-	-	5.091,7	13.717,5	6.699,0	70,0	-	4.791,0	11.559,0	5.880,4	10,0	-	4.283,2	10.173,6
Eksamensafvikling	Åben udd.	-	235,0	-	-	138,7	373,7	241,0	-	-	172,0	413,0	158,0	-	-	115,1	273,1
Andre uddannelsesaktiviteter	Forsker	-	7.800,0	-	-	-	7.800,0	7.800,0	-	-	3.668,0	11.468,0	7.800,0	-	-	-	7.800,0
Andre uddannelsesaktiviteter	Ordinær	Bachelor	105.187,1	35.232,8	-	-	140.419,9	105.697,0	29.141,0	-	-	134.837,0	129.860,3	47.082,5	-	-	176.942,8
Andre uddannelsesaktiviteter	Ordinær	Kandidat	64.971,8	3.808,4	-	-	68.780,2	61.512,0	4.062,0	-	-	65.574,0	65.871,0	3.838,0	-	-	69.709,0
Andre uddannelsesaktiviteter	Åben udd.	-	1.847,2	1.367,4	-	-	3.214,6	2.497,0	1.014,0	-	-	3.511,0	2.913,0	2.029,0	-	-	4.942,0

18. Tabel 9.6: Beholdning af forudbetalte bundne tilskudsmidler

			1999	2000	2001	2002
1	0	Tilskudsfinansieret forskning:				
1	1	Statslige fonds- og programmidler	74.179,6	62.631,6	88.044,1	58.113,5
1	2	EU og andre internationale tilskudsgivere	6.254,9	22.130,4	8.641,9	16.667,7
1	3	Øvrige tilskudsgivere	72.398,0	74.849,3	95.617,3	138.383,2
1	4	I alt	152.832,5	159.611,3	192.303,3	213.164,4
2	0	Andre tilskudsfinansierede aktiviteter:				
2	1	Statslige fonds- og programmidler	2.955,3	2.860,7	-4.147,4	3.541,9
2	2	EU og andre internationale tilskudsgivere	433,8	433,8	433,5	433,5
2	3	Øvrige tilskudsgivere	8.271,4	1.674,9	11.912,4	11.144,7
2	4	I alt	11.660,5	4.969,4	8.198,5	15.120,1
3	0	I alt:				
3	1	Statslige fonds- og programmidler	77.134,9	65.492,3	83.896,7	61.655,4
3	2	EU og andre internationale tilskudsgivere	6.688,7	22.564,2	9.075,4	17.101,2
3	3	Øvrige tilskudsgivere	80.669,4	76.524,2	107.529,7	149.527,9
3	4	I alt	164.493,0	164.580,7	200.501,8	228.284,5

19. Indberetning til Statens Forsknings- og Uddannelsesbygninger. Vedligeholdelsesforbrug

			2001 mio. kr.	2002 mio. kr.	2003 mio. kr.	2004 mio. kr.
1	0	Indvendig vedligeholdelse af SEA-ejendomme	36,718	58,014	69,829	77,160
1	1	Videreført fra forrige år	-	27,925	22,669	15,000
1	2	Bidrag fra S-FoU	29,260	29,260	29,260	29,260
1	3	Egenfinansiering	35,383	23,498	32,900	32,900
1	4	Videreført til næste år	-27,925	-22,669	-15,000	-
2	1	Indvendig vedligeholdelse øvrige ejendomme	4,777	5,477	5,400	5,400
3	0	I alt indvendig vedligeholdelse	41,495	63,491	75,229	82,560

20. Forudsætninger og fordelingsnøgler

Oplysningerne i de forgående regnskabs- og statistiktabeller bygger på en række forudsætninger.

Det drejer sig særligt om STAT 1 Aktivitets- og produktionsoplysninger samt de tabeller som fakulteterne har udfyldt, dvs. Tabel 9.1 Formålsfordelt regnskab, Tabel 9.1.L Formålsfordelt regnskab, Tabel 9.4 Personaleoplysninger og Tabel 9.5 Nøgleoplysninger om undervisning

I det følgende redegøres for forudsætninger for STAT 1 og for de enkelte fakulteters fordelingsnøgler.

20.1 Forudsætninger for STAT 1: Aktivitets- og produktionsoplysninger

Antal studerende: Tallene er pr. 1. oktober 2002 og tandplejere er ikke med. Antal på orlov 1. oktober er fratrukket, hvorfor tallene ikke er sammenlignelige med dem i KUiTAL.

Antal STÅ: Tallene beror på opgørelsen til TB2002 fra november 2002. Efterreguleringerne for 2001 og 2000 er indarbejdet.

Antal optagne pr. 1. oktober: Tallene beror på en tabel modtaget fra Studieadministrationen.

Heraf antal 1. prioritetsansøgere: Tallene er ikke "heraf", men de absolutte tal for 1. Prioritetsansøgere

Gennemsnitsalder for optagne: Beregnet som pågældende år minus fødselsåret.

Median, alder, for optagne: Beregnet som pågældende år minus fødselsåret. (Median betyder den midterste observation)

Antal bachelorer: Udfyldt på grundlag af ny udsøgning fra RES, fsva. de sidste 3 år. Opgørelsesperioden er 1.10.-30.9. (en vinter og en sommertermin).

Gennemsnitsalder, bachelorer: Beregnet som pågældende bedømmelsesår minus fødselsåret.

Gennemsnitlige gennemførelstid, bachelorer: Beregnet som pågældende år minus tilgangsåret på faggruppen.

Antal kandidater: Udfyldt på grundlag af ny udsøgning fra RES, fsva. alle år. Opgørelsesperioden er 1.10.-30.9. (en vinter og en sommertermin).

Gennemsnitsalder, kandidater: Beregnet som pågældende bedømmelsesår minus fødselsåret.

Gennemsnitlige gennemførelstid, kandidater: Beregnet som pågældende år minus tilgangsåret på faggruppen. Der er foretaget korrektioner fsva. Mat-fys-faggruppen og humanbiologi.

Færdiguddannede på hele uddannelser (master, diplom): Der er medregnet masteruddannelser på SUN og bachelorer på HUM.

Antal forskeruddannelsesårsværk i alt: Definitionen "antal halvårsevalueringer divideret med 2" er ikke anvendt. Der er i stedet talt på antal indskrivningsdage minus orlovsdage. Som sluttidspunkt er brugt indleveringsdag eller godkendelsesdag minus 90 dage. Kun ph.d.-studerende efter ny ordning er medregnet. Der er foretaget ny optælling tilbage til 1997, og der er derved fremkommet nogle mærkelige divergenser i forhold til tidligere opgørelser.

Antal forskeruddannelsesstud., pr. 1. oktober, i alt: Antal indskrevne den 1. oktober minus dem, der er på orlov den dag.

Antal forskeruddannelsesstud., pr. 1. oktober, mænd: Tallene omfatter kun ph.d.-studerende efter 1993-ordningen.

Antal forskeruddannelsesstud., pr. 1. oktober, kvinder: Alle tal beror på en ny udsøgning fra PHD.

Antal afhandlinger, året: Der er talt på kalenderåret. Grundlaget er KUB, hvor oplysningerne fra PHD er opsamlet.

Studerende der udløser internationaliseringstilskud: Tallene svarer til TB 2002.

Antal doktorgrader: Opgjort på kalenderår.

Antal forskningspublikationer, iflg. årsberetning: Udfyldt på grundlag af PUF. Der er medregnet alle arter af publikationer, men kun de samme som er nævnt i årbøgerne. Der kan forekomme dubletter i tilfælde af flere forfattere der tilhører forskellige institutter.

20.2 Fordelingsnøgler

20.2.1 Det Teologiske Fakultet

Fordelingsnøgle(r)

Fakultetet har igen i år benyttet sig af samme nøgle, som har været anvendt siden 1997 (se figur 1).

Det er beskrevet i Virksomhedsregnskabet for 1997 hvilke beregninger, som ligger til grund for netop denne fordelingsnøgle, men her et resumé: "Fakultetets fuldtidsansatte videnskabelige medarbejdere har en undervisningsforpligtigelse på 7 timer om ugen med en forberedelsesfaktor på 2,5 pr. konfrontationstime. Studienævnet råder over 60%, altså 4,2 skematime/katedertime pr. uge. Undervisningsdelen bliver derved 24,5 timer af de ugentlige 37 arbejdstimer, hvilket svarer til 66%. De resterende 3,8 undervisningstimer skal bruges til vejledning, eksamensafholdelse og ph.d. vejledning. Ph.d. vejledningen anslås til 10 % af et VIP-årsværk pr. fuldtids ph.d.-studerende, hvilket svarer til 2 hele VIP-årsværk, der repræsenterer 8% af det samlede VIP-tidsforbrug.

Imidlertid har Studienævnet ikke fuldt ud udnyttet trækningsrettigheden, hvorfor procenten for undervisning er korrigeret tilsvarende. De resterende 43% af tidsforbruget benyttes til forskning.

D-VIP tidsforbrug vedrører alene uddannelse.

TAP fordelingsnøglen er fremkommet ved at følge Budget og Planlægnings retningslinier for institut TAP-personale, samt skøn over Fakultetssekretariatets tidsforbrug på uddannelse, forskning, ph.d. administration og generel ledelse og administration. TAP-fordelingsnøglen er udarbejdet under hensyntagen til personalenormering.

Generelt kan man sige, at sammenligning de forskellige år imellem skal tages med et vist forbehold, da fordelingsnøglen for de foregående år er udarbejdet rent matematisk på baggrund af et overordnet skøn. Fordelingsnøglen må anses for mere korrekt, men der er stadigvæk nogen beregning der er baseret på skøn".

Åben uddannelses fordelingsnøgle vises i figur 2, der skal opdele undervisningen i henholdsvis ordinær undervisning og åben uddannelse. Man har valgt at anvende antallet af de matrikulerede/betalende studerende, som nøgle. Forholdet ultimo 2002 er at der er ca. 917 ordinært indskrevne studerende, mens der har været ca. 375 betalende åben uddannelsesstuderende. Herefter har man i en arbejdsgruppe vurderet at en åben uddannelsesstuderende ikke belaster studieadministrationen mere end halvdelen af en ordinært indskrevet studerende. Det vil sige at den endelige nøgle hedder 83% ordinær uddannelse og 17% åben uddannelse. Tallene er bl.a. revideret efter STAT1, som er fremsendt fra Statistikkontoret.

Nedenfor vises fakultetets fordelingsnøgler:

Figur 1	VIP	DVIP	TAP
Forskning	43%	0%	22%
Forskeruddannelse	8 %	0%	7%
Uddannelse	49%	100%	51%
Generel led/adm.	0%	0%	20%

Figur 2 – Uddannelse	Antal	faktor	Nøgle
Ordinær uddannelse	917	100%	83%
Åben uddannelse	375	50%	17%

Næste årsrapport

Vi havde i virksomhedsregnskabet for 2001 en forhåbning om, at vi ville have en redigeret fordelingsnøgle jf. figur 1 ovenfor. Desværre har udvalget, der skulle barsle med et nyt værktøj ikke kunnet nå til enighed om et fælles nøgleredskab, hvorfor vi ikke kan præsentere en ny fordelingsnøgle. Den eneste ændring i årsregnskab 2002 fordelingsnøglerne er i figur 2, hvor nøglen er justeret i forhold til årets bestand mv.

Der vil dog i forbindelse med den ny studieordning i 2002 blive tale om en påvirkning af årsregnskabet for 2003, der nødvendiggør en justering af nøglerne.

Kommentarer til talmaterialet

Fakultetet har benyttet regnskabstal fremsendt fra Budget- og Planlægningsafdelingen. Skema 9.1, 9.1.L og 9.4 er afstemt med førnævnte regnskabstal. I skema 9.1.L har fakultetet ikke medtaget kr. 234 tusinde kroner, der figurerer som andet under løn. Årsagen er først og fremmest at lønnen ikke er formålskonteret hvorfor det ikke har været muligt at detailstyre fordelingen via fordelingsnøgle 1 ovenfor. Beløbet medtages imidlertid i skema 9.1, hvor vi ikke detailstyres efter lønformål.

20.2.2 Det Juridiske Fakultet

Metodebeskrivelse og nøgletal

Ved udarbejdelse af data til årsrapporten for 2002 har fakultetet – som tidligere år - taget udgangspunkt i en optælling af planlagte undervisningsaktiviteter. Det betyder, at fakultetet opgør timeforbruget så vidt muligt helt ned på den enkelte aktivitet (tabel 9.5, nøgleoplysninger om undervisning og økonomi). Denne opgørelse er omdrejningspunktet for udarbejdelse af det formålsfordelte regnskab (tabel 9.1) og lønudgift i det formålsfordelte regnskab (tabel 9.1.L) samt personaleoplysninger (tabel 9.4).

Idet ministeriet har bedt om, at nøgletal beskrives således, at der kan findes tilbage til de oprindelige tal, vedlægges der til tabellerne et omfattende dokumentationsmateriale for optælling af planlagte timer. Nedenfor søges beskrevet, hvordan timerne er fremkommet og prisfastsat. Endelig beskrives de forberedelsesnormer, der er benyttet, samt baggrunden for de få nøgletal, der er anvendt i materialet. Metoden er vist grafisk i vedlagte bilag A.

Indledningsvis fremdrages fakultetets bemærkninger til udarbejdelsen af det formålsfordelte regnskab.

Bemærkninger til det formålsfordelte regnskab – formålsfordeling af udgifter afholdt via rammen
Fakultetet har i 2002 afholdt en række udgifter gennem korrektioner af den økonomiske ramme. Det er primært udgifter for ydelser, der deles med Det Samfundsvidenskabelige Fakultet (f.eks. eksamenstilsyn og løn til en medarbejder fra gl. Sociologi), samt udgifter til bygningsformål afholdt i driftsområde Indre By.

Efter reglerne skal fakultetets samlede udgifter kunne afstemmes i forhold til ”statsregnskabet” (statsregnskabet tal nedbrudt på fakultetsniveau). Dette betyder at nogle udgifter ikke registreres i fakultetets formålsfordelte regnskab, fordi de afholdes via rammen. Et eksempel herpå er fakultetets udgifter til fælles journal med Det Samfundsvidenskabelige Fakultet, som ”betales” via en reduktion af fakultetets ramme og derfor ikke er medtaget i fakultetets formålsfordelte regnskab. Andre udgifter vil indgå med for stor vægt, fordi der ydes kompensation for den del af udgifterne, der ikke skal afholdes af fakultetet. Et eksempel herpå er udgifterne til eksamination, hvor den samlede udgift til det med samfundsvidenskab fælles eksamenstilsyn indgår i det formålsfordelte regnskab, selv om fakultetet via en forhøjelse af rammen, har fået halvdelen af udgifterne dækket fra samfundsvidenskab (dette udgår dog fra i år da det fælles eksamenstilsyn nu administreres af driftsområde Indre By).

Denne interne afregning mellem Københavns Universitets enheder betyder, at man ikke får et fuldstændig retvisende billede af fakultetets aktiviteter. Beløbet, der afregnes over rammen, er dog faldet markant siden 2001, da aftalen mellem fakultetet og Center for Anvendt Datalogi (CAD) blev opsagt med udgangen af 2001, og eksamenstilsynet er overgået til Indre By pr. 1. juli 2002. Nettoomflytningen var således på ca. 0,1 mio. kr. for 2002.

Nøgletalsoplysninger om undervisning og økonomi (tabel 9.5)

Nøgleoplysningerne skal fordeles på aktiviteterne skematimer, vejledningstimer, eksamensafvikling og andre uddannelsesudgifter og fordeles på ordinær uddannelse (bachelor- og kandidatuddannelse) samt forskeruddannelse. Idet fakultetet ikke fører en total tidsregistrering af VIP timer, er det ikke umiddelbart muligt at fordele årsværk på disse aktiviteter. Fakultetet finder det imidlertid heller

ikke tilfredsstillende at anvende nogle generelt fastsatte normer, da resultatet så ikke nødvendigvis afspejler de faktiske aktiviteter.

Fakultetet har derfor i lighed med de sidste år gennemført en omfattende opsamling af data vedrørende de enkelte aktiviteter. Udgangspunktet har været timefordelingen i fagets studieordning, sammenholdt med oplysninger om skemaplanerne og undervisere (fra lektionskataloget i SIS forårs- og efterårssemesteret 2002). Det har været nødvendigt at supplere disse oplysninger med oplysninger indhentet fra Fakultetssekretariatets øvrige medarbejdere om aktiviteter, der ikke fremgår af dette materiale. Det drejer sig f.eks. om: antal bedømte specialer, opgaveretning, eksamensarbejde, særlige seminarer, vejledninger, antal af klagesager og ankenævnsbehandling. For at disse aktiviteter kan omsættes til timer, har fakultetet anvendt de normer for eksterne undervisere, der er fastsat af Studielederen for den enkelte aktivitet. Til illustration er der f.eks. fastsat forskellige normer for vejledning af specialestuderende, alt efter hvor mange studieenheder specialet dækker og om specialet skrives af en eller flere studerende.

For både VIP og DVIP har fakultetet anvendt de forberedelsesnormer som gælder for aflønning af de eksterne undervisere. Mange faste VIP udvikler imidlertid nye fag på kandidatuddannelsen, og der er fastsat en norm for sådanne udviklingsaktiviteter på 2,5 time pr. skematime.

Bacheloruddannelsen	
Undervisningsassistenter	2,5 timer
Eksterne lektorer	3,5 timer
VIP der varetager holdundervisning	2,5 timer
VIP der varetager forelæsninger	3,5 timer
Kandidatuddannelsen	
Kursuslektorer (eksterne lektorer)	3,5 timer
VIP der underviser i kursusfag	3,5 timer
VIP udviklingsaktiviteter	2,5 timer
Åben Uddannelse (forholdstal)	0,73%
Forskeruddannelsen	
DVIP (inkl. gæsteforelæsere)	3,5 timer
VIP der underviser på forskeruddannelse	6,0 timer

Endelig har det igen i år været nødvendigt at skønne et timeforbrug på mødevirksomhed relateret til uddannelsesformål samt fagledelse og udarbejdelse af lærebøger. Her har det været umuligt at afgøre om aktiviteten vedrørte bachelor- eller kandidatuddannelsen, og fakultetet har derfor fordelt timerne med 3/5 til bacheloruddannelsen og 2/5 til kandidatuddannelsen.

Åben Uddannelse

Fakultetets udbud under Åben Uddannelse af tomme pladser på kandidatuddannelsen har været stigende siden ordningen blev iværksat. I 2002 er aktiviteten opgjort til 19,3 STÅ mod 7,2 STÅ i 2001 og 1,3 STÅ i 2000. Det er ikke muligt, at henføre udgifterne direkte, da der er tale om udbud af ledige pladser på kandidatstudiet (kursusfag). Det har derfor været nødvendigt at benytte et nøgletal. Nøgletallet er beregnet som Åben Uddannelses aktiviteternes andel af den samlede STÅ produktion:

Fordelingsnøgle

Åben Uddannelse	19,3 STÅ
Ordinær uddannelse	2.287,0 STÅ
Åben Uddannelse (fordelingsnøgle)	0,81%

Forskeruddannelse

Også vedrørende forskeruddannelsen er oplysningerne i fakultetets kursuskatalog for ph.d.-studerende opgjort til skematimer i tabel 9.5.

Idet fakultetet ikke arbejder med normer for VIP vedrørende vejledning og eksamensafholdelse (bedømmelse af afhandling og forsvar) har det været nødvendigt at skønne et timeforbrug. Der er dog for så vidt angår eksamensafholdelse skelet til, at der er fastsat et urealistisk lavt maksimum for honorarer til eksterne bedømmere. Disse normer for honorarer er lagt til grund for så vidt angår udbetalte timer til eksterne bedømmere.

Normer

Vejledning (VIP)	
Vejledning af ph.d.-studerende - dækkes 90% af P og 10% af VIP	2 uger pr. stipendieårsværk
Forberedelse (undervisning og forsvar)	
Bedømmere	3,5 timer
VIP	6 timer
Eksamensafholdelse (VIP)	
Bedømmelse af afhandling	2 uger pr. bedømmelse
Forsvarshandling	4 timer

Fra nøgleoplysninger om undervisning og økonomi (tabel 9.5) til formålsfordelt regnskab (tabel 9.1)

De timer, der fremkommer i tabel 9.5, anvendes som udgangspunkt for fordeling af regnskabstal i det formålsfordelte regnskab.

Uddannelse, ordinær og forskeruddannelse

Timerne for de enkelte aktiviteter er prisfastsat ved hjælp af oplysning om undervisernes løn i 2002. For så vidt angår DVIP er den for stillingen gældende timeløn + 12,5 % i feriegodtgørelse anvendt. For så vidt angår fast VIP og TAP er anvendt den faktiske gennemsnitsløn for de enkelte stillingskategorier (tallene er hentet fra Budget- og Planlægningsafdelingens gennemsnitslønninger fra november 2002).

Løn	2002 i alt	pr. Time
Professor	619.479	369,40
Lektor	473.233	282,19
Adjunkt/ Amanuensis	401.523	239,43
Chefer	562.000	335,12
A-TAP	384.784	229,45
TAP	290.946	173,49
Ph.d.-stipendiater	339.722	202,58
Ekstern lektor	-	236,91
Undervisningsassistenter	-	217,69
Censur	-	397,47
Eksamenstilsyn	-	93,85
Gæsteforelæsere	-	236,91
Gæsteforelæsning faktor 3,5	-	829,22
Hjælpelærere (SG)	-	190,68

Arbejdstimer pr. år	1.677
---------------------	-------

Fakultetet er opmærksom på, at det giver en vis usikkerhed, bl.a. fordi nogle aktiviteter varetages af både eksterne lektorer og undervisningsassistenter (f.eks. visse vejledningsopgaver); der er timelønnen anvendt for den stillingskategori, der typisk varetager aktiviteten. Ved opgørelsen af udgifterne til eksterne lektorer, kursuslektorer og undervisningsassistenter har det i år dog vist sig, at forskellen er ubetydelig og der er derfor ikke korrigeret herfor.

Derefter er fakultetets udgifter til andre aktiviteter gennemgået for at fordele disse på uddannelse. Det drejer sig om studentrelaterede udgifter (Internationalt Sekretariat, Juridisk Laboratorium, Jura-huset, IT-faciliteter, vedligeholdelse af bygninger, tilskud til studerendes studieture, pædagogisk efteruddannelse, fagseminarer for VIP og DVIP, fakultetets månedsblad (Jurabladet) mv.). Hertil er lagt en andel af TAP og annum fra fakultetets institutter efter en fordelingsnøgle, der er fastsat skønsmæssigt:

Fordelingsnøgle

Fast TAP, medhjælp og annum ved institutter fordeles til:	
Ordinær uddannelse	70 %
Forskeruddannelse	10 %
Forskning	20 %
Fakultetssekretariatet:	
Ordinær uddannelse	85 %
Generel ledelse og administration	15 %

Fordelingsnøglen er fastsat efter en vurdering af de arbejdsopgaver, der varetages på institutterne. TAP ved institutterne beskæftiger sig overvejende med at administrere de enkelte fag og

undervisere. Derfor anslås det, at fast TAP og medhjælp anvender 70% af tiden på uddannelsesformål. Annuum fordeles efter samme nøgle. Fakultetssekretariat varetager bl.a. planlægning af undervisning, eksamensafholdelse, sekretariat for studienævn samt ansættelse og personaleadministration af fakultetets ca. 400 DVIP. Fakultetet har derfor skønmæssigt henført 85% af udgifterne til uddannelsesformål. Fordelingsnøglen er ændret i forhold til 2001, da to tidligere afdelinger (fakultetets Studiekontor og Økonomisk Kontor) blev slået sammen i sommeren 2002.

Fakultetets udgifter til IT-faciliteter defineres som udgifter til fakultetets egen IT-afdeling, der primært tager sig af at servicere forskere, forskerstuderende og TAP, men den vedligeholder pc-faciliteterne til studenterne og uddannelsesrelaterede hjemmesider. Fakultetet har derfor skønmæssigt henført 35% af udgiften til IT-afdelingen til uddannelsesformål.

Driften af fakultetets undervisningslokaler varetages i Driftsområdet Indre By. Herudover har fakultetet i 2002 udgifter til bygningsformål på ca. 1,5 mio. kr. på andre bygningsformål; f.eks. ombygninger og vedligeholdelse, dette er en stigning på ca. 0,3 mio. kr. i forhold 2001. Fakultetet har i lighed med sidste år skønmæssigt anslået, at 30% af udgifterne afholdt til bygningsformål har været relateret til studenterfaciliteter, og de er derfor henført til uddannelsesformål. Derudover henføres 10% af udgifterne til forskeruddannelsen, mens 5% henføres til generel ledelse og administration.

Fordelingsnøgle

IT-afdeling	
Uddannelsesformål	35 %
Generel ledelse og administration	5 %
Bygningsudgifter	
Uddannelsesformål	30 %
Forskeruddannelse	10 %
Generel ledelse og administration	5 %
Resten indgår i residualen forskning	

Til forskeruddannelse er desuden henført udgifter til ph.d.-studienævn, løn til ph.d.-stipendiater, udgifter til bedømmelser samt TAP, der i Dekansekretariatet beskæftiger sig med forskeruddannelse. Vejledning af forskerstuderende varetages i de fleste tilfælde af professorer, hvorfor udgiften til vejledning af ph.d.-studerende er beregnet med 90% professordækning og 10% lektordækning.

Andre faglige formål

De udgifter der omfatter andre faglige formål er for fakultetets vedkommende primært generel ledelse og administration. Hertil er henført løn og annuum til dekan og prodekan, dele af fakultetsadministrationen (Dekansekretariatet og 15% af Fakultetssekretariatet). Endelig er 75% af udgifterne til fakultetets IT-afdeling samt 10% af bygningsudgifterne henført hertil.

Forskning

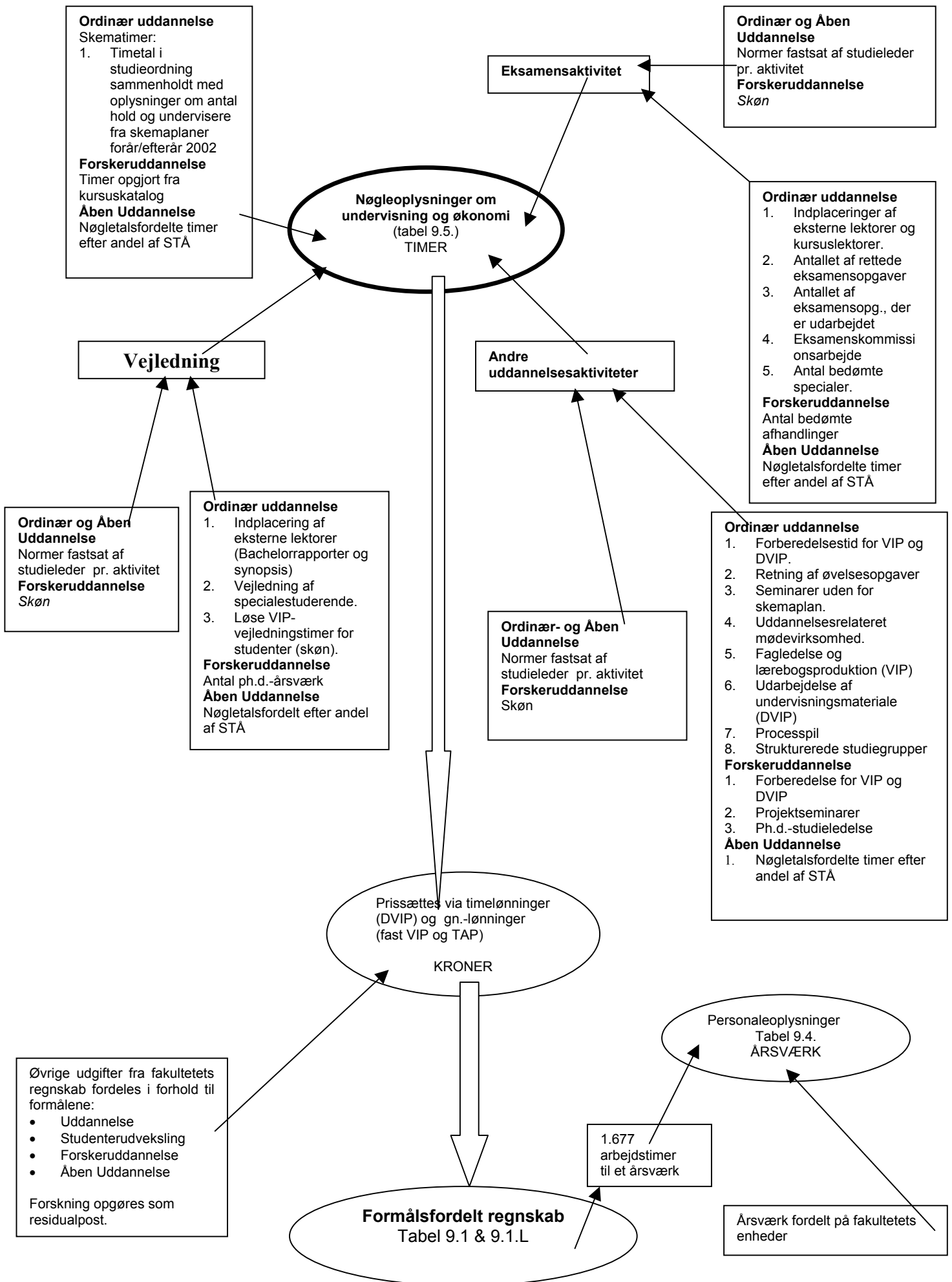
Efter opgørelse af de udgifter, der kan relateres til et af de ovenstående formål, fremstår der en residual, som henføres til forskning. Fakultetet anvender ikke tidsregistreringssystemer, og det er derfor den eneste metode til at opgøre udgiften anvendt til forskning. Dermed forudsættes det, at forskerne arbejder 37 timer ugentligt, hvilket for de flestes vedkommende er betydeligt lavere end de faktiske forhold. De timer, som måtte ligge ud over den normale arbejdstid, kan selvsagt ikke medtages i det formålsfordelte regnskab.

Fra formålsfordelt regnskab (tabel 9.1) til lønudgift i det formålsfordelte regnskab (tabel 9.1.L) Fakultetet har beregnet en pris for hver enkelt aktivitet, der indgår i tabel 9.5. jf. ovenfor. Til disse lægges lønudgifter anvendt på ordinær uddannelse opgjort i tabel 9.1, hvorved lønudgiften fremkommer.

Fra formålsfordelt regnskab (tabel 9.1) til personaleoplysninger, antal årsværk (tabel 9.4) For en del af de udgifter der optræder til ordinær uddannelse i tabel 9.1, kender fakultetets årsværksforbruget ved at omregne timerne i tabel 9.5 til årsværk. 1 årsværk er sat til 1.677 arbejdstimer.

For de øvrige uddannelsesrelaterede udgifter, er årsværkene anvendt til aktiviteten hentet direkte fra de modtagne regnskabsoplysninger fra Budget- og Planlægningsafdelingen.

Figur over metode anvendt til årsrapport 2002 (BILAG A)



20.2.3 Det Samfundsvidenskabelige Fakultet

Opgørelsesmetode for VR 2002

Vi har fortsat arbejdet med at forbedre den metode der blev taget i brug ved VR 1999 – en metode der skulle sikre en god overensstemmelse mellem opgørelsen af timeforbruget i skema 9.5 og fordelingen af krone-forbrug og årsværk på formål i de resterende tabeller.

Opgørelsen er foretaget på følgende måde: Først opgøres timeforbruget til undervisning på skematimer, vejledning, eksamen og andre undervisningsaktiviteter (inkl. forberedelse til skematimer) for kategorierne ph.d., bachelor- og kandidatundervisning. Al administration i forhold til henholdsvis den almindelige undervisning og ph.d.-undervisning/vejledning henføres under ”undervisnings/forskeruddannelses-formålet”.

Det opgjorte antal timer omregnes til årsværk, hvilket sker ved at dividere med 1677 timer. (Når der divideres med 1677 og ikke 1924 ved den nævnte omregning til årsværk sikres, at ferie og helligdage/fridage fordeles på alle tre formål).

De fremkomne årsværk omregnes til forbrug i kroner og overføres til et skema hvor opdelingen på hovedformål foretages. Opgørelsen af ”undervisning” og ”forskeruddannelse” fremkommer umiddelbart og det tiloversblevne time-antal må antages at være anvendt til forskning, og placeres her.

Forbruget af ”Andet” fordeles forholdsmæssigt under hensyntagen til hvilken enhed, forbruget er konteret på (institut, studienævn eller ph.d.-studienævn).

Uanset at det stadig er behæftet med mange problemer, så mener vi, at den anvendte metode er et udmærket redskab til formålsfordeling af regnskabet – bl.a. fordi de enkelte udgiftsposter som udgangspunkt er delt op på institut, studienævn og ph.d.-studienævn. Endvidere er vi meget omhyggelige med, at der skal være sammenhæng mellem de formålsfordelte udgifter og årsværk til undervisning i tabellerne 9.1 – 9.4 og de afsatte timer til undervisning i skema 9.5.

Tallene i VR 2002 er sammenlignelige med VR 2000 og 2001, men ikke med VR 1999, VR 1998 etc. I VR 2002, 2001 og i VR 2000 er der bl.a. taget højde for frikøb af VIP'er, hvilket kan forklare en del af forøgelsen af forskningsudgifterne. Desuden er de lønnede ph.d.-stipendiater fra og med VR 2000 registeret under VIP-årsværkene.

20.2.4 Det Sundhedsvidenskabelige Fakultet

Der er ved udarbejdelsen af Det Sundhedsvidenskabelige Fakultets bidrag til Københavns Universitets årsrapport for 2002 anvendt følgende fordelingsnøgler og/eller fordelingsmetoder.

I. Indledningsvis er alle de årsværk, løn-midler og driftsmidler, der kan fordeles direkte og konkret, fordelt til de respektive formål:

- (1) Afd. for Eksperimentel Medicin er henført til forskning.
- (2) Forskningsprofessorer, -lektorer, -adjunkter, -assistenter og deres VIP-annua henføres til formålet forskning.
- (3) Ved Medicinsk Historisk Museum er alle VIP og VIP-annua henført til forskning, mens TAP og øvrigt annua henføres til museumsvirksomhed.
- (4) Panum Biblioteket er henført til undervisning.
- (5) Ansatte på fakultetskontoret fordeles på formålene ordinær/åben uddannelse (studie-eksamenskontoret samt studienævnsadministration), forskeruddannelse (ph.d.-sekretariatet) og generel ledelse og administration (journal- og betjentfunktion, økonomisk og juridisk administration samt sekretariatsfunktioner i tilknytning til dekanat, fakultetsråd, samarbejdsudvalg o. lign).
- (6) Rengøringspersonale, der ikke kan relateres til forskning eller undervisning (glasvask), vagttjenester, telefonomstilling, vand varme ventilation og elektricitet henføres til bygningsdrift.
- (7) Bygningsforvaltningen henføres til generel ledelse og administration.
- (8) Håndværkere samt materialer til vedligehold henføres til formålet vedligehold og mindre byggearbejder.

II. Derefter anvendes følgende fordelingsmetoder ved formålskonteringen:

Formålet Undervisning

- Undervisningsaktiviteterne, dvs. vejledning, skematimer, forberedelse osv. er udmålt ved hjælp af normerne for VIP og DVIP personale, korrigeret for timer til vejledning af ph.d.-studerende. Der er dog foretaget en korrektion svarende til den ekstra belastning som implementering af en ny studieordning medfører.
- TAP og DTAP fordelingen er baseret på oplysninger fra fakultetets institutter, i forbindelse med årsrapporten for 2002.
- For fakultetets lægekliniske VIP anvendes en fordelingsnøgle, hvorefter kliniske professorer anvender 275 timer pr. år til undervisning uanset om professoren er ansat med hovedstilling i hospitalsvæsenet eller ved Københavns Universitet.
- De kliniske refusionsbetalinger til Hovedstadens Sygehusfællesskab, Københavns Amts Sygehusvæsen, Hillerød Sygehus, Roskilde Amtssygehus samt Københavns Kommune medregnes alene på lønkronen-siden.
- SU/løn ph.d.-studerende samt de kandidatstipendiater der er indskrevet ved fakultetet er medtalt under forskning.
- Alle TAP ansat ved Panum Biblioteket henføres jf. de indledende bemærkninger til formålet undervisning.

Formålet Forskeruddannelse

- Her anvendes fordelingsnøgler ved fastlæggelse af vejledningsomfanget: Hovedvejledere anvender 50 timer pr. år til vejledning af en ph.d.-studerende, der er indskrevet i 12 måneder (= en fuldtidsstuderende). Fordelingsnøglen anvendes både for VIP og DVIP (kliniske lektorer/eksterne lektorer).
- Øvrige arbejdsopgaver (både VIP og TAP) i relation til forskeruddannelse er fastlagt ved den ovenfor nævnte kortlægning af undervisningsaktiviteter.

Formålet Forskning

- Fastlægges som en residual, dvs. de årsværk/kroner der ikke henføres til uddannelse, faglige formål, generel ledelse og administration, bygningsdrift eller vedligehold.
- Lønnede ph.d.-studerende og kliniske assistenter er med i tabellerne 9.1.L, 9.1 og 9.4.
- Midler overført til primært Sct. Hans Hospital, som en del af Psykiatrisk Grundforskningsfond, er medregnet som VIP-ressourcer på kroneforbrugssiden.
- Afd. f. Eksperimentel Medicin er jf. de indledende bemærkninger fuldt medtaget under formålet forskning.
- DVIP ansat som projektmedarbejdere o. lign. DVIP-ressourcerne henføres i øvrigt alt overvejende til formålet undervisning.

Andre faglige formål

Klinik

- VIP forudsættes at anvende 10 % af arbejdstiden til Patientefterbehandlinger, DVIP anvender 20 t./uge i 38,4 uger og TAP anvender 30 t./uge i 38,4 uger.

Musealt arbejde

- Alle TAP ansat ved Medicinsk Historisk Museum samt driftsmidler til vedligehold af samlingerne.

Andet

- Undervisningsdelen af 2,5 VIP årsværk og VIP-annua svarende hertil anvendes til statistisk konsulentvirksomhed.

Driftsmidler

- Formålsfordelingen sker her med udgangspunkt i formålsfordelingen af driftsbevillingerne. For hver ressourceforbrugende enhed (typisk institutafdeling) beregnes den procentuelle fordeling af driftsbevillingen på formålene ordinær uddannelse, åben uddannelse, forskeruddannelse, generel adm. og ledelse, bygningsdrift og vedligehold.

Fordelingsnøgler anvendt ved Årsrapport 2002

Formål	20.2.4.1 VIP	DVIP	TAP
1. Prægraduats undervisning	550 t/VIP v. teori/paraklinik 275 t/ Klinisk VIP 200 t/ph.d	Konkret opgjort dog med fradrag for ph.d-vejledning og ph.d.-kurser	Konkret optalt
2. Prægraduate udv. opgaver *)	190 t/VIP	-	-
4. Eksamen + skr. opgave	100 t	-	-
3. Ph.d.-vejledning	Antal VIP med hovedvejlederfunktion * 50t	Antal DVIP med ph.d-hovedvejleder-funktioner * 50 t	konkret opgjort v. institutundersøgelse i 1999
4. ph.d.-kurser	optalt på baggrund af kursusregnskaber	optalt på baggrund af kursusregnskaber	optalt på baggrund af kursusregnskaber

**) Ved etablering af helt nye uddannelser har det været praksis ved fakultetet, helt eller delvist at frikøbe fast VIP til planlægningsarbejdet. Der er alene tale om frikøb fra prægraduate undervisnings opgaver sv. til de 550 arbejdstimer*

Forberedelsesnormer (timer til forberedelse pr. læst skematime, dog ikke for vejledning)

Aktivitet	VIP	Ph.d	DVIP (uass. /ekst.lekt)
Forelæsninger	5	5	1,5 / 2,5
SAU 24, 12	2,5	5	1,5 / 2,5
SAU 8, 6	1,5	5	1,5
Vejledning:			
OSVAL I	10 timer pr. student		10 timer pr. student
OSVAL II	20 timer pr. student		20 timer pr. student
Humanbiologi (specialevejledning)	200 timer pr. student		50 timer pr. student
Folkesundhedsvidenskab projektvejledning	10 pr. student		10 timer pr. student
Master of Public Health projektvejledning	30 timer pr student		30 timer pr. student
Master of International Health projektvejledning	30 timer pr. student		30 timer pr. student
Ph.d (hovedvejl.)	50 timer pr. ph.d		50 timer pr. ph.d

For samtlige ovenstående normer med undtagelse af specialevejledningsnormen for Humanbiologistuderende gælder, at de er vedtaget af Fakultetsrådet i forbindelse med fakultetsrådets godkendelse af uddannelsernes budgetter. Specialevejledningsnormen for humanbiologi studerende er vedtaget på studienævnsniveau.

20.2.5 Det Humanistiske Fakultet

Kommentarer til nøglefordelingen i ÅR2002

Fordelingen i ÅR2002 følger de samme principper som blev anvendt til udarbejdelse af VR2001.

Udgangspunktet for tabellerne 9.1, 9.1.L og 9.4 er de centralt fastsatte normer for VIP-gruppernes fordeling af tiden mellem forskning og undervisning. Disse er følgende:

	F	U
Professor, gæsteprofessor, lektor og lektorvikar	50%	50%
Adjunkt	67%	33%
Amanuensis, studieadjunkt, undervisningsadjunkt	-	100%
Ph.d.	17%	83%

For hvert institut opregnes de ordinære VIP-årsværk fordelt på STIKO. En FoU-nøgle beregnes ud fra instituttets årsværkssammensætning. Instituternes FoU-nøgle svinger mellem 45% og 60%, med en gennemsnitlig forskningsprocent på 52% de seneste år.

Ved hjælp af FoU-nøglen fordeles instituttets VIP, TAP og annum "mekanisk". Samtlige årsværk og alle udgifter fordeles på institutniveau.

Fordelingen mellem ordinær uddannelse og ÅU er sket ud fra fakultetets tildelingsprincipper til ÅU - svarende til ca. 302 timer pr. semesterhold.

Efter nøglefordelingen er samtlige institutter og SN blevet gennemgået enkeltvis og der er foretaget konkrete rettelser, hvor vi har viden om særlige forhold.

Manuelle rettelser er påkrævede fsva. de mindre nordiske institutter. En del af deres VIP-årsværk er beskæftiget med såkaldte serviceopgaver. Dette kan f.eks. være rådgivning af Kirkeministeriet (Navneforskning), eller vedligehold af håndskriftsamlingen (Arnamagnæansk). Den beregnede mængde årsværk, der bruges til disse servicefunktioner er anført under "Andre faglige formål - øvrige".

Øvrige enheder – f.eks. Fakultetssekretariatet – er fordelt konkret efter en vurdering af hvorledes enhedens ressourcer anvendes i forhold til de forskellige formål.

Mht. forskeruddannelse har vi beregnet en konkret vejledningsandel pr. årsværk, og henført den til forskeruddannelsesformålet. Ph.d-sekretariatet, forskerskole og Ph.d.- annum's udgifter er tilsvarende placeret her.

Ud fra ovenstående fordelingsmodel med tilhørende konkrete tilpasninger udarbejdes tabel 9.1, 9.1.L og 9.4 automatisk.

ATA, IV, IFV er henført til de relevante formål.

Tabel 9.5 er konstrueret ved at fordele de respektive årsværkskategorier ud fra tidligere fastsatte nøgler for fordelingen mellem de enkelte undervisningsaktiviteter.

20.2.6 Det Naturvidenskabelige Fakultet

Formålsfordeling

En række udgifter i regnskabet lader sig umiddelbart henføre til de beskrevne formål, men den største del af fakultetets udgifter regnskabsføres ikke på en måde som passer med formålsbeskrivelsen. Det drejer sig særligt om den ordinære virksomhed, hvor årsværk både anvendes til forskning, undervisning, museer mv. Samtidig lader anskaffelse af apparatur og materialer sig ikke altid umiddelbart formålsopdele.

For at kunne fordele disse udgifter har fakultetet bedt hvert af institutterne om at udarbejde en nøgle til fordelingen på formål inden for følgende kategorier af ordinært finansieret virksomhed:

- VIP-årsværk
- DVIP-årsværk
- TAP-årsværk
- Øvrige udgifter

For fakultetsadministrationen er anvendt en skønmæssig fordeling baseret primært på personalets hovedarbejdsopgaver, således at den studierelaterede administration er henført til uddannelsesformålet, mens fakultetets administration i øvrigt er henført til "Generel ledelse og administration".

Fakultetets bygningsdriftsudgifter er som udgangspunkt henført til formålet af samme navn. I fortsættelse af opgørelsen til VR2000 og VR2001 er umiddelbart identificerbare ressourcer anvendt til vedligeholdelse dog henført til dette formål.

Nøgleoplysninger til tabel 9.5

Nøgletallene beror på institutternes opgørelse. Forud for udarbejdelsen af Virksomhedsregnskabet for 2001 vedtog fakultetsråd og samarbejdsudvalg *Vejledende normer for beregning af tidsforbrug til undervisning ved Det naturvidenskabelige Fakultet*. Det konkrete normsæt findes på fakultetets hjemmeside, hvor der også findes et skema til dataopsamling af undervisningsoplysninger. Fakultetet har til brug for Årsrapport 2002 efter samme retningslinier bedt institutterne om oplysninger til brug for tabel 9.5. Fakultetet har bedt om følgende oplysninger på hhv. bachelorniveau, mellemniveau, kandidatniveau og for Åben Uddannelse (hvor mellemniveau betegner undervisning som henvender sig til såvel bachelorer som kandidatstuderende):

Undervisningskategori	VIP-timer		D-VIP-timer		Ph.d.-timer		I alt	
	N	B	N	B	N	B	N	B
1 Skemalagt rekvireret undervisning								
1a Forelæsninger	0	0	0	0	0	0	0	0
1b Seminarer/kollokvier	0	0	0	0	0	0	0	0
1c Eksaminatorier/regneøvelser	0	0	0	0	0	0	0	0
1d Laboratorieøvelser	0	0	0	0	0	0	0	0
1e Gruppearbejde	0	0	0	0	0	0	0	0
2 Rekvireret individuel vejledning								
2a Specialer		0		0		0		0
2b Bachelorprojekter		0		0		0		0
2c Andre projekter		0		0		0		0
2d Andet		0		0		0		0
3 Eksamen/evaluering		0		0		0		0
4 Ekskursioner, feltkurser m.m.		0		0		0		0
5 Studienævnsarbejde		0		0		0		0
6 Kursusadministration		0		0		0		0
7 Udviklingstillæg		0		0		0		0
8 Infrastruktur		0		0		0		0
I alt	0	0	0	0	0	0	0	0

N = Skematimer

B = Timeforbrug (byrdetimer)

De indhentede oplysninger er langt mere differentierede end Årsrapporten kræver, idet der opsamles oplysninger om forskellige former for skematimer, forskellige former for vejledning og andre typer af undervisning. Samtidig er det muligt i hver kategori at se såvel skematimer som byrdetimer (dvs. undervisningstimer incl. forberedelse af undervisningen).

Med disse oplysninger er det muligt at sammenholde den nøgletals fordelte undervisningsindsats med undervisningsbelastningen på institutniveau.

Særligt om ph.d.-opgørelse

For ph.d.-opgørelsen er generelt anvendt den tilgrundliggende norm på området, hvorefter en ordinært finansieret ph.d.-studerende har en undervisningsforpligtelse svarende til 1/6 af sin ansættelse. Denne norm er også udgangspunktet for estimering af den undervisningsmængde som en ph.d.-studerende modtage.