

KØBENHAVNS UNIVERSITET



VIRKSOMHEDSREGNSKAB

1998

KAPITEL 1: INDLEDENDE			
BEMÆRKNINGER	3	<i>Internationalisering</i>	37
<i>Præsentation af KU</i>	4	<i>Kvalitetssikring af uddannelserne</i>	39
<i>Københavns Universitet nationalt og internationalt</i>	4	<i>Kursusevaluering</i>	41
<i>Universitetets ledelse</i>	4	<i>Andre kvalitetssikringsforanstaltninger for uddannelserne</i>	41
<i>Universitetets faglige struktur</i>	5	<i>Censorberetningerne</i>	41
<i>Universitetets fysiske struktur</i>	6	Forskning og forskeruddannelse	41
		<i>Uddannelses- og forskningsfinansiering</i>	41
		<i>Forskningsbudgettering</i>	42
		<i>Eksterne forskningsmidler</i>	42
		<i>Kvalitetssikring af forskningen</i>	42
KAPITEL 2: BERETNING	9	De forskningsmæssige satningsområder	43
<i>Uddannelse</i>	9	Øresundsuniversitetssamarbejdet	45
<i>Forskning</i>	10	Museer og samlinger	46
<i>Personale</i>	11		
<i>Økonomi</i>	13	KAPITEL 4: PERSONALE	47
<i>Opfølgning på sidste års temaer</i>	15	<i>Personalepolitik</i>	47
<i>De fysiske Rammer – sidste års tema 1</i>	15	<i>Personalets sammensætning</i>	48
<i>Fremtidsudsigterne for studentertilgang og produktion - Sidste års tema 2</i>	17	<i>Tilgang og afgang</i>	50
		<i>Gennemsnitligt fravær i perioden 1994-1998</i>	51
		<i>Personalesammensætning</i>	51
		<i>Kønsræssig sammensætning</i>	52
TEMA: EKSTERN FINANSIERING	19		
<i>Regler</i>	19	KAPITEL 5: DRIFTSREGNSKAB	53
<i>Ledelse og ansvar</i>	20	<i>Driftsregnskab</i>	53
<i>Økonomi og omfang</i>	20	<i>Regnskab/bevillinger/total</i>	54
<i>Indtæger</i>	20	<i>Regnskab/bevillinger/ordinær virksomhed</i>	55
<i>Forbrug</i>	21	<i>Indtægter</i>	55
<i>Den eksterne finansierings betydning for hovedområderne</i>	22	<i>Udgifter</i>	55
<i>Personaleforhold under ekstern finansiering</i>	24	<i>Regnskab/Ekstern virksomhed</i>	57
<i>Alderssammensætningen</i>	24	<i>Opsparing/finansielle beboldninger</i>	59
<i>Overhead</i>	26	<i>Internt regnskab</i>	60
<i>Frihed til eller binding af forskningen gennem ekstern finansiering?</i>	28	<i>Sammenfatning</i>	61
<i>Sammenfatning</i>	29		
Eksempler på eksternt finansierede forskningsprojekter	29	BILAG - ÅR 2000 PARATHED	62
KAPITEL 3: DET FORMÅLSOPDELTE REGNSKAB	33		
<i>Indledning</i>	33		
<i>Fordelingsnøgler</i>	33		
<i>Generelt vedrørende formålsfordelingen</i>	33		
Uddannelse	34		
<i>Uddannelsesudgifterne</i>	34		
Ordinær uddannelse	34		
<i>Søgning og optagelse</i>	34		
<i>STÅ-produktionen</i>	35		
<i>Kandidatproduktionen</i>	36		
<i>Åben Uddannelse</i>	37		

Publikationen er desuden tilgængelig på:

www.ku.dk/oa/okofh/virksomhedsregnskab1998.html

Publikationen er godkendt og underskrevet af Københavns Universitets ledelse og Forskningsministeriet.

Et omfattende bilagsmateriale til virksomhedsregnskabet kan rekvireres ved henvendelse til:

Københavns Universitets
Kvikservice tlf. 35 32 27 55
(daglig fra 10-14).

Københavns Universitet har gennem de seneste tre år leveret virksomhedsregnskaber. Nærværende virksomhedsregnskab for 1998 følger i store træk det samme koncept som virksomhedsregnskabet sidste år. I år er der valgt et tema, der har en stor betydning for Universitetets virke, nemlig ekstern finansiering. Desuden følges der op på sidste års temaer, der omhandlede de mere langsigtede planlægningsvilkår vedrørende fysiske forhold og studentertilgang.

Københavns Universitet ser virksomhedsregnskabet som en fornyelse af statsinstitutionernes økonomirapportering og har igangsat et udviklingsarbejde, der skal sikre at institutionens interne økonomistyring bedst muligt lever op til intentionerne bag budgetreformen. En institution af Københavns Universitets størrelse må i sagens natur anvende nogle år på at ændre sin rapporteringspraksis så betydeligt som virksomhedsregnskabet kræver.

Universitetet vil de kommende år søge at integrere forskellige planlægningsværktøjer – langtidsplan, helhedsplan, handlingsplan, udviklingskontrakter og virksomhedsregnskab – i en sammenhængende cyklus. Det stiller store krav til både indhold, form og procedure i Universitetets planlægnings- og rapporteringsarbejde. Det er afgørende for en succesfuld styringsproces, at også vilkårene for Universitetets aktiviteter er gennemsigtige. I den sammenhæng ser Universitetet frem til en dialog med de bevilligende myndigheder med henblik på at skabe klarhed og konsekvens i rammerne for kompetence og ansvar. Introduktionen af udviklingskontrakterne vil være en god lejlighed hertil.

I 1997 tog Københavns Universitet et første skridt hen imod det ideal, hvor virksomhedsregnskabet efter Universitetets opfattelse giver et dækkende billede af årets aktiviteter og resultater, og hvor disse sættes i perspektiv af institutionens egne langsigtede planer. Dette er søgt udbygget og forbedret med nærværende virksomhedsregnskab. Københavns Universitet agter at tage det nuværende koncept op til revision, når kravene til afrapportering i forbindelse med de kommende udviklingskontrakter har fundet sin rette form.

Forskningsministeriets krav til udformning af virksomhedsregnskabet indeholder både friheder for institutionerne til opsætning og udformning, og obligatoriske dele der skal afleveres. Universitetets bidrag er på den baggrund disponeret således, at alle de krævede tabeller er samlet i et særskilt bilag. De væsentligste af disse tabeller er sammen med supplerende analyser også indarbejdet i teksten og kommenteret. Dispositionen følger i det store hele den af Forskningsministeriet anbefalede struktur, men indeholder herudover uddybende analyse af nogle af Universitetets grundvilkår.

KAPITEL 1

**Københavns Universitet
nationalt og internationalt**

Københavns Universitet er landets ældste og største universitet. Universitetet er ikke knyttet til et bestemt geografisk område, eller til særlige forskningsområder, men spænder som nationalt universitet over alle fagområder, og rekrutterer fra hele landet.

Københavns Universitets formål er at forske og give videregående uddannelse indtil det højeste videnskabelige niveau samt at formidle videnskabelige resultater og udbrede kendskabet til videnskabens arbejdsmetoder. Universitetet lægger vægt på en tæt forbindelse mellem undervisning og forskning, og ser det som afgørende nødvendigt at værne om den forskningsbaserede undervisning og den frie grundforskning for at kunne leve op til Universitetslovens krav.

Det er Universitetets mål at bevare og udbygge sin placering som et af de store og bedste universiteter i Europa. Aktiv deltagelse i det internationale forskersamfund kan bl.a. understøttes af, at gøre det attraktivt for fremmede forskere, der er kapaciteter indenfor deres fagområder, at komme til Københavns Universitet.

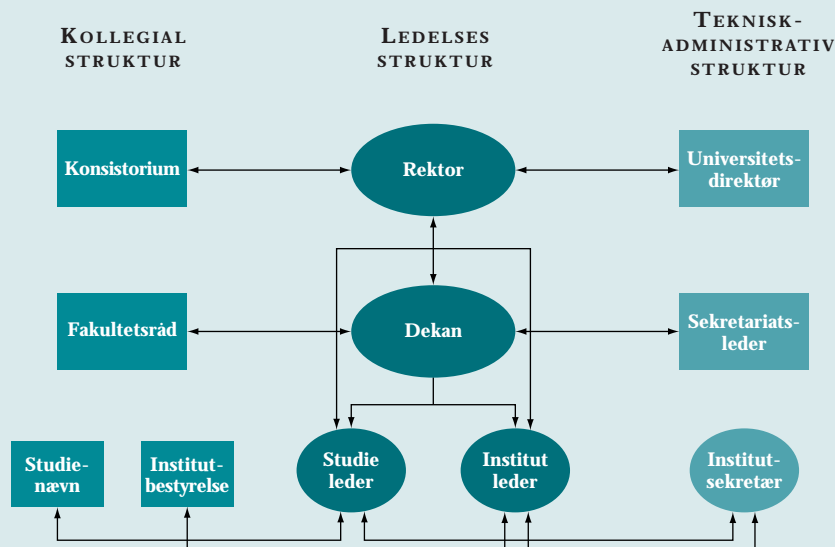
Universitetet har kunnet konstatere en fremgang i sine internationale relationer, men må samtidig konstatere en stor forskel imellem de forhold der kan tilbydes forskere fra konkurrerende universiteter i udlandet i form af bedre fysiske rammer og individuelle aflønninger, og de der kan tilbydes af Københavns Universitet.

Universitetets ledelse

Universitetets faglige aktiviteter tilrettelægges efter retningslinjer fastlagt i de kollegiale organer. Ansvar for ledelsen af Universitetets undervisnings- og forskningsvirksomhed ligger hos rektor i samarbejde med de øvrige valgte ledere.

Rektor og dekanerne udfører den generelle ledelse af Universitetet og fakulteterne. Institutedere og studieledere varetager ledelsen af institutter og uddannelser. De administrative støttefunktioner for rektor koordineres af universitetsdirektøren under ansvar overfor rektor.

DIAGRAM 1
Grundplan over
KU's styrelsesstruktur



Københavns Universitet er en stor og omfattende arbejdsplads, med mange forskellige personalegrupper, der hver især bidrager til at løse Universitetets opgaver. Der er vedtaget en personalepolitik, som har til formål at få motiverede medarbejdere, der besidder den nødvendige faglige viden og indsigt i forhold til institutionens mål.

Universitetets faglige struktur

Universitetets seks fakulteter er de organisatoriske rammer om den forskning, der foregår på institutterne, de uddannelser, der varetages af studienævne, og den dertil knyttede administration. Desuden er den centrale del af universitetsadministrationen og Universitetets øverste ledelse samlet i det såkaldte fællesområde. Endelig er Universitetet vært for en række delvist uafhængige centre.

Strukturen, opdelt på fakulteter, institutter og studienævn, er skitseret i diagram 2. Diagrammet afspejler den faglige virkelighed og giver indtryk af netværket af faglige slægtskaber og traditioner.

Universitetets fysiske struktur

Universitetet er udbygget over en periode på mere end 500 år, og Universitetets bygningsmasse omfatter i alt 85 ejendomme og omkring 621.000 etage m² brutto areal. Heraf anvendes omkring 554.000 etage m² til egentlige universitetsanligger. Øvrige arealer anvendes af eller er udlejet til eksterne enheder med varierende faglige relationer til Universitetet. Universitetets bygningsmasse, der huser de seks fakulteter og fællesområdet, er i dag opdelt på 5 driftsområder:

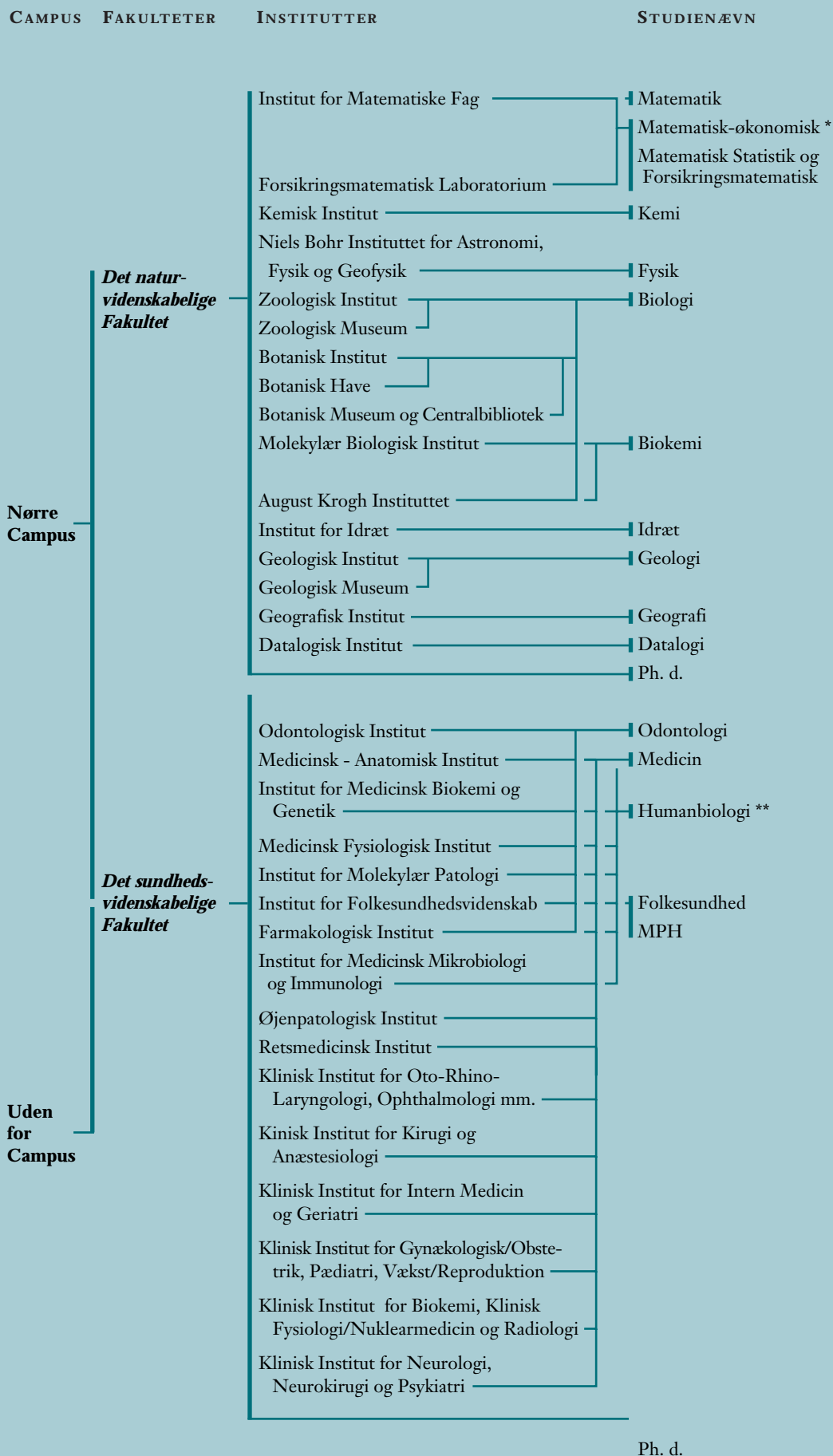
Indre by omfatter Det teologiske, Det juridiske og Det samfundsvidenskabelige Fakultet, samt den centrale del af universitetsadministrationen. Indre by fakulteterne har ca. 9.500 studerende og knap 1.300 ansatte. Det samlede areal i Indre by udgør, inklusiv areal til eksterne enheder, ca. 110.000 etage m² brutto.

KUA (Københavns Universitet Amager) huser Det humanistiske Fakultet, Det kongelige Biblioteks Amagerfilial, en række eksternt finansierede forskningsenheder m.m. Hovedparten af Det humanistiske Fakultets ca. 13.600 studerende og over 1.600 ansatte har lokaler på KUA, men fakultetet har fortsat enkelte institutter beliggende andre steder i byen. Det samlede areal af KUA udgør ca. 100.000 etage m² brutto.

Det sundhedsvidenskabelige Fakultet omfattes af driftsområdet "Panum". Indenfor området arbejder omkring 1.500 personer og der er godt 3.300 studerende. Panum har ca. 140.000 etage m² brutto.

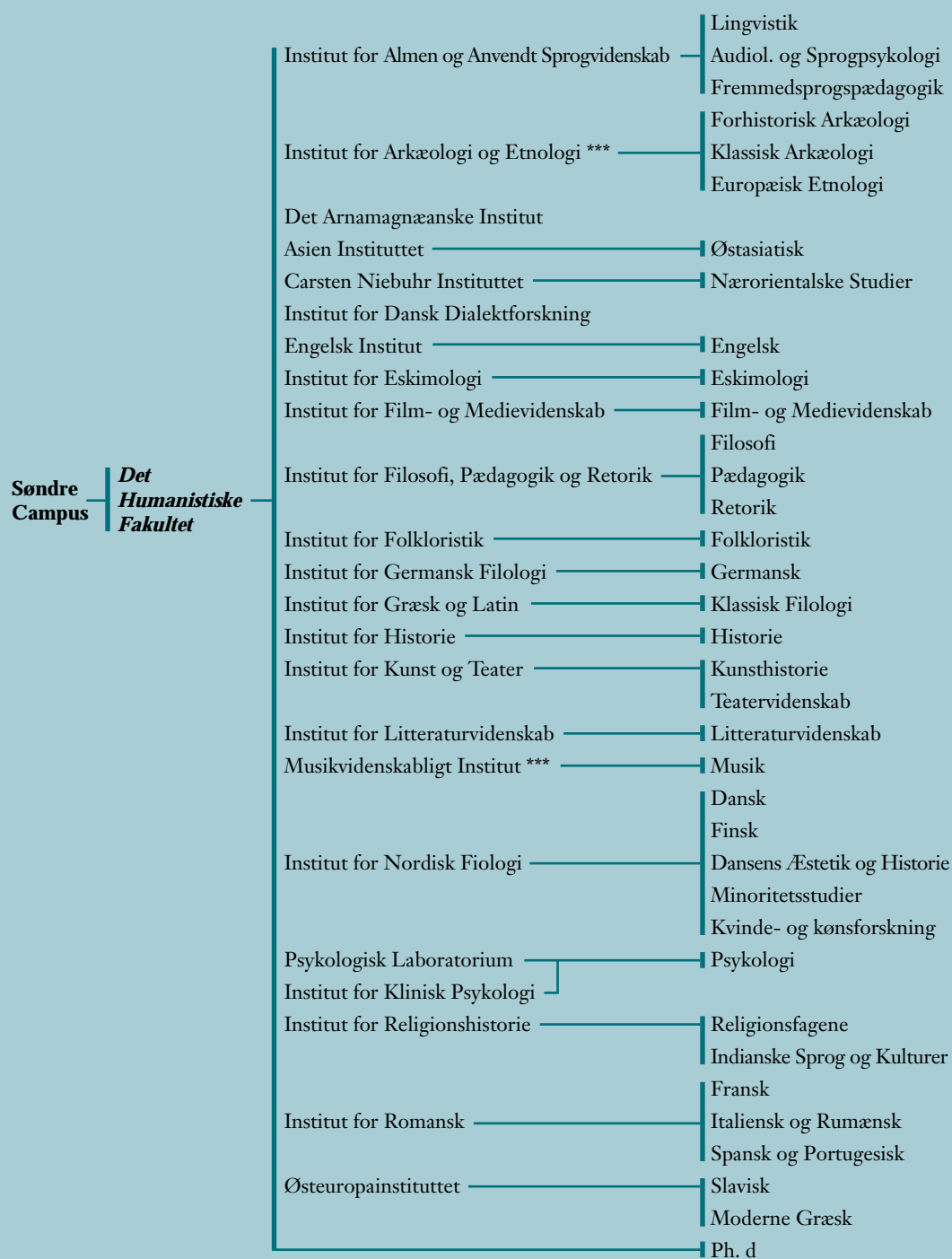
Det naturvidenskabelige Fakultet er spredt over 2 driftsområder, og bor dels i Universitetsparken og dels på Øster Vold. Samlet er der ca. 7.100 studerende og knap 2.000 ansatte. Derudover findes der i disse områder en række eksterne enheder med faglige relationer til Universitetet. Det samlede areal for Det naturvidenskabelige Fakultet udgør, inklusiv areal til eksterne enheder og ca. 24.000 m² i Universitetets bygninger uden for København, i alt ca. 270.000 etage m² brutto.

DIAGRAM 2
Universitetets faglige
struktur

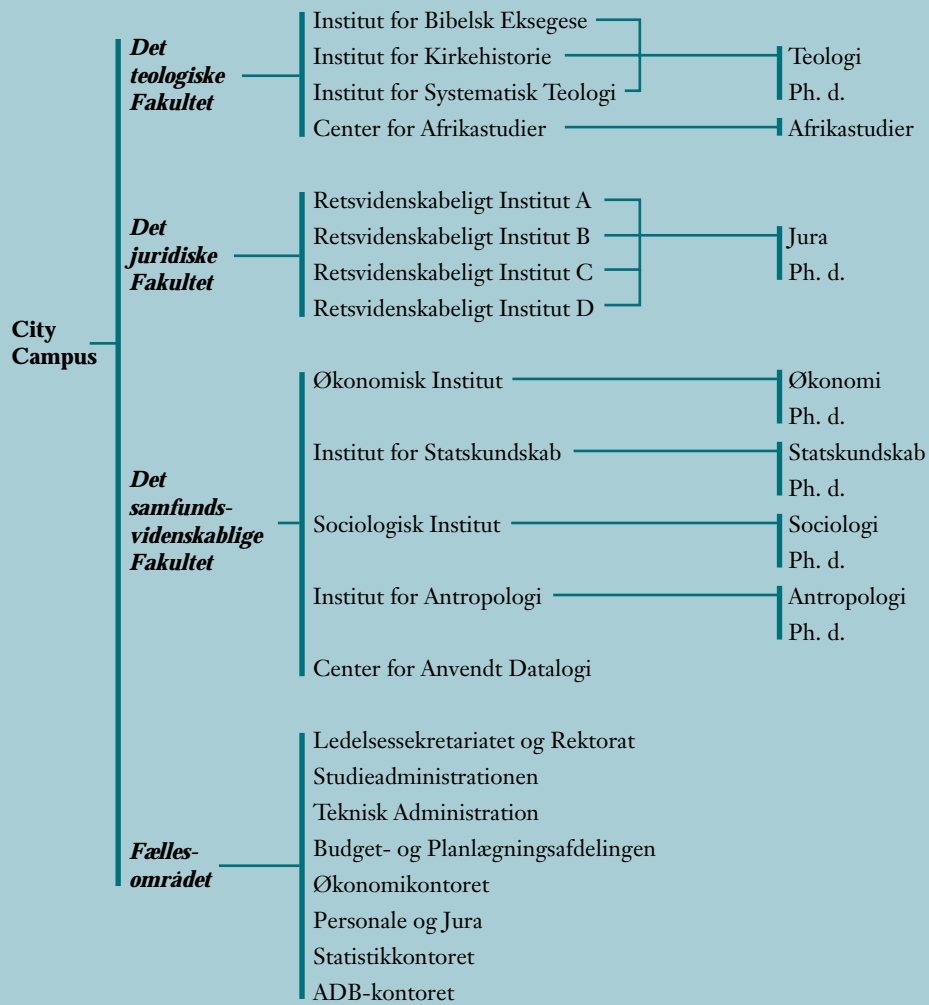


* + Det samfundsvidenskabelige Fakultet

** + Flere institutter



*** Placeret i City Campus



Københavns Universitets formål er (jf. universitetsloven) at drive forskning og give videregående uddannelse indtil det højeste videnskabelige niveau. Universitetet skal endvidere værne om forskningsfriheden og bidrage til at udbrede kendskab til videnskabens arbejdsmetoder og resultater. Kvalitet i forskning, uddannelse og formidling har derfor afgørende betydning for vurdering af Universitetets virksomhed.

Universitetet har i de senere år arbejdet med at forbedre sit planlægningsberedskab og gøre langtidspan, budgetter og virksomhedsregnskaber til elementer i en integreret planlægnings- og opfølgningscyklus. I 1998 er muligheden for at indgå en udviklingskontrakt mellem Universitetet og Undervisnings- og Forskningsministerierne kommet til.

Universitetet er, om end lidt skeptisk, gået konstruktivt ind i arbejdet med at udarbejde forslag til en udviklingskontrakt. Det er helt afgørende for Universitetet, at udviklingskontrakterne udformes således at de udgør et element i en samlet helhed, og ikke flytter fokus fra institutionens samlede, gennemarbejdede langtidspan til et måske relativt begrænset udsnit af universitetets aktiviteter som indarbejdes i udviklingskontrakten.

Som mange andre statsinstitutioner er Københavns Universitet undervejs med at ændre sin økonomistyring i overensstemmelse med de tanker, der ligger bag den statslige budgetreform. Kontraktstyring er et element heri. Der er imidlertid stadig et stykke vej før Universitetets planlægning og regnskabsopfølgning er så tilstrækkeligt samordnet, at beretning og virksomhedsregnskab kan tage sit udgangspunkt i mål og handlingsplaner formuleret i langtidspan og kontrakt. Og det vil næppe nogen sinde være formålstjenligt, at planer og opfølgning i enhver henseende skal bevæge sig på samme abstraktionsniveau.

UDDANNELSE

Kandidatkvalitet og forskningsbaseret undervisning

Københavns Universitet har som et af sine helt centrale mål at uddanne kandidater af høj kvalitet. Kandidaterne skal være udrustet med faglig viden og selvstændighed, som sætter dem i stand til på egen hånd

- at videreudvikle deres kundskaber
- at tage kritisk stilling til videnskabelige teorier og metoder
- at formidle
- og at samarbejde (gerne med andre faggrupper)

Universitetet værner om den forskningsbaserede uddannelse som en af forudsætningerne for at kunne fastholde og udvikle den høje kandidat-kvalitet. Den forskningsbaserede undervisning bidrager ikke kun til produktionen af kandidater, der kan tilgodese samfundets efterspørgsel efter kvalificerede medarbejdere, men er også vigtig for at sikre rekruttering og fornyelse af forskningen.

Ifølge det formålsfordelte regnskab, som opgøres i forbindelse med virksomhedsregnskaberne, tyder det på, at der også for 1998's vedkommende, anvendes flere midler på den forskningsbaserede undervisning end taxameterbevillingerne tilsiger. De på Finansloven fastsatte takster er i mange tilfælde ikke tilstrækkelige til at dække Københavns Universitets kvalitetsambition. Konsekvensen af at opretholde en højere kvalitetsstandard end taksterne muliggør kan blive en beklagelig udhuling af midlerne til Universitetets andre væsentlige formål.

Dimensionering

Universitetet modtog i 1998 knap 19.000 ansøgninger til uddannelserne. Søgnen til Universitetet gik dermed som forventet en smule ned. Nedgangen kan tilskrives dels den demografiske udvikling med mindre ungdomsårgange, dels den store stigning i optaget de foregående år. Nedgangen i søgnen har

imidlertid ikke fået konsekvenser for optaget, idet antallet af optagne pr. 1. oktober 1998 ligger på samme høje niveau som i 1997.

Uddannelsesaktiviteten i 1998

Institut for Folkesundhedsvidenskab blev etableret i 1997 og i 1998 blev de første 21 Masters of Public Health (MPH) færdiguddannede gennem Åben Uddannelse.

Den nye tværfakultære uddannelse i Folkesundhedsvidenskab udskød studiestarten fra 1998 til 1. februar 1999 og vil dermed afspejle sig i næste års virksomhedsregnskab.

For så vidt angår produktionen, har 1998 været karakteriseret ved en aktivitetsforøgelse på alle former for uddannelse.

De foregående års stigning i studenterårsværksproduktionen er fortsat. Fra 1995 til 1998 er der tale om en stigning i produktionen på knap 12%. Stigningen afspejler bl.a. at Københavns Universitet efterlevede Undervisningsministeriets tilskyndelse til meroptag via 'Universiteter i Vækst'.

Kandidatproduktionen er steget med knap 11% fra 1997 til 1998. I alt drejer det sig om en fremgang på 190 kandidater i forhold til 1997. Som en effekt af det forøgede optag de senere år, forventes der også i de kommende år yderligere stigninger i kandidatproduktionen.

Antallet af færdiguddannede ph.d er steget med ca. 2% fra 1997 til 1998. Denne vækst skal ses i sammenhæng med en kraftig vækst fra 1996 til 1997 på 30%, og Københavns Universitet uddanner nu ca. 275 kandidater årligt under forskeruddannelsen.

På Åben Uddannelse er der ligeledes fremgang. I alt var der ca. 1138 årsstuderende på Universitetet i 1998. En del af aktivitetsstigningen på 8% skyldes fusionen med Danmarks Højskole for Legemsøvelser, som har medbragt en stor aktivitet af efteruddannelse af lærere og korterevarende kurser.

Generelt hviler Universitetets politik for internationalisering af uddannelserne på en forudsætning om balance mellem udrejsende og tilrejsende studerende. Antallet af udgående studerende har næsten ikke ændret sig de seneste år, mens antallet af indgående studerende er steget i 1998.

Aktivitetsfremgangen, som også har medført øgede udgifter til uddannelserne, skal ses i sammenhæng med Universitetets stadige arbejde med at sikre kvaliteten på alle uddannelsesområder gennem evalueringer og andre kvalitetssikringsforanstaltninger.

FORSKNING

Forskningens kvalitet, grundforskning og forskningsfrihed

Københavns Universitet har en bred forskningsprofil, der udgør et beredskab af afgørende betydning for det danske samfund. Universitetet vil fastholde og udvikle sin position i det nationale og det internationale forskersamfund med bibeholdelse af den brede forskningsprofil.

Det er Universitetets opfattelse, at frie basisforskningsmidler fortsat bør være en væsentlig finansieringskilde med henblik på opretholdelse af såvel internationalt førende forskningsmiljøer, som beredskab på fagområder, som ikke i tiden er aktuelle eller førende.

Den eksternt finansierede forskning får stadig større betydning for Københavns Universitet, men uden en grundforskning finansieret af Universitetets basismidler, vil der ikke være det fornødne grundlag for at modtage/tiltrække eksterne midler til hverken grundforskning eller mere anvendelsesorienteret forskning. Ej heller for at Universitetet kan prioritere særlige områder i korte eller lange perioder, hvor der er behov for en styrket indsats.

Universitetet ser derfor med bekymring på tendensen til, at de frie basisforskningsmidler udhules både udefra af Forskningsministeriet i form af en relativ stigning i programmidler, puljer mv. på bekostning af basisforskningsmidler, og indefra på Universitetet hvor både den stigende uddannelsesaktivitet og de sti-

gende omkostninger til investeringer og drift af Universitetets bygningsmasse risikerer at medføre en faldende forskningsaktivitet.

Samarbejde, teknologioverførsel

Københavns Universitet prioriterer bl.a. Øresundssamarbejdet højt, og der er næppe tvivl om, at samarbejdet vil spille en stadig større rolle for den politiske, kulturelle og uddannelses- og forskningsmæssige udvikling i regionen. Derfor er der igangsat en række aktiviteter og konkrete samarbejdsaftaler med henblik på at koordinere uddannelse, forskning, forskeruddannelse, efter- og videreuddannelse og formidling.

Københavns Universitet har besluttet, at etablere en patentorganisation i 1999 med det formål at støtte og bistå forskere med udnyttelse og kommercialisering af forskningsresultater indenfor alle Universitetets fagområder. Universitetet foretog i 1998 et udredningsarbejde om patentering indenfor det bioteknologiske område, hvor udgangspunktet er en frivillig ordning, hvor forskere overfører deres forskningsrettigheder til Universitetet mod at indtægterne herfra deles.

Forskningsministeren har efterfølgende fremsat lovforslag i Folketinget, som vil danne udgangspunkt for Universitetets patentarbejde. Den nyetablerede, centrale patentfunktion vil få støtte af et patentudvalg udpeget af rektor i samråd med fakulteterne.

PERSONALE

Rekruttering

Universitetet har siden 1994 arbejdet målrettet med forskerfornyelse, for at modvirke resultatet af den "alderspukkel", der er opstået som konsekvens af, at en uforholdsmæssig stor del af VIP'erne blev ansat i 1970'erne, hvor Universitetet ekspanderede voldsomt. Selvom det må konstateres, at en så stor institution i kraftig vækst ikke kan opretholde forskerdækningen overalt i fornyelsesfasen, ikke mindst på grund af de omfattende ansættelsesprocedurer, har Universitetet indtil videre set med fortrøstning på den igangsatte fornyelse. 1998 har imidlertid vist, at det er tvivlsomt, om fornyelsen kan gennemføres som tilsigtet.

Den voksende afgangsfrekvens sammenholdt med en faldende tilgang medførte i 1998 en negativ nettotilgang af videnskabeligt personale. Den faldende tilgang skyldes stagnationen i de ordinære midler, men også i stigende grad problemerne med overhovedet at rekruttere kvalificerede medarbejdere, bl.a. på grund af lønforhold. Det sidste problem har indtil videre været mest udtalt på Det juridiske Fakultet, men det må forventes, at det i stigende omfang også vil påvirke de øvrige fakulteter. Universitetet håber dog, at de ekstra midler og muligheder for optagelse af forhandlinger om løn- og ansættelsesvilkår ved de højere uddannelsesinstitutioner, der er resultatet af overenskomstforhandlingerne, kan medvirke til at løse denne del af rekrutteringsproblemet.

Noget tyder dog på, at der på trods af stagnationen i de ordinære midler alligevel sker en betydelig forskerfornyelse primært via de eksternt finansierede aktiviteter. Der tegner sig således et billede af en karrierevej for de yngre forskere, som går via forskning for eksterne midler. Der synes her at være fundet en niche, hvor de yngre forskere kan knyttes til Universitetet, indtil der måtte blive plads til ansættelse under ordinær virksomhed.

Løn- og personalepolitik

Det var andet leveår for den reviderede personalepolitik. Ledelse og medarbejdere har med personalepolitikken skabt et solidt arbejdsredskab, der med bilag i form af nærmere fastsatte retningslinier har gjort de mere politiske budskaber i selve politikken håndgribelige.

Københavns Universitet indgik som den første højere uddannelsesinstitution aftaler for henholdsvis den teknisk administrative gruppe (A-TAP) og den videnskabelige gruppe (VIP) medarbejdere om, hvorledes det nye lønsystem for AC'ere skal udmøntes. Det stod hurtigt klart for Universitetet, at der måtte klare spilleregler til. Ikke bare om, på hvilke niveauer aftalerne fremover skal indgås, men også en principiel holdning til, hvorledes løndannelsen skal være.

Med "Aftale om generelle regler for praktisering af det nye lønsystem" for henholdsvis videnskabelige og teknisk administrative medarbejdere udtalte ledelse og medarbejdere, at Universitetet ikke ønsker, at medarbejdere, der arbejder tilfredsstillende, lønnes lavere end under det tidligere lønsystem, og at Universitetet ønsker at opfatte lønsystemet som et personalepolitisk redskab, der virker retfærdigt og dermed fungerer motiverende i forhold til handlingsplanen.

Med den nye AC-aftale lykkedes det problemfrit at afvikle de mange nyansættelser, der hvert år sker i starten af efterårssemestret. Med konkurrence om medarbejdere på f.eks. sygehus- og gymnasieområdet – begge områder har fortsat det gamle lønsystem – ville en situation med uvished om løn kunne have skabt yderligere rekrutteringsmæssige problemer.

Samtidig besluttede man at følge lønudviklingen med henblik på gennemsigtighed, således at lønniveauet ikke stiger ukontrollabelt og at lønspredningen ikke øges udover på forhånd aftalte grænser.

Med nedsættelsen af en arbejdsgruppe om seniorpolitikken imødekom ledelsen medarbejdernes ønske om at forsøge at skabe nye og muligvis også mere ens universitære retningslinier på dette område. De statslige ændringer i efterløn og pensionsalder medførte dog, at gruppen midlertidigt måtte indstille arbejdet. Set i lyset af de budgetmæssige problemer, alderspuklen, hvor mange efterhånden nærmer sig en alder, hvor pension er en mulighed, og problematikken, hvor der udefra stilles krav om at unge skal erstatte de ældre, førend de ældre måske selv ønsker det, er seniorpolitikken et af tidens vigtige emner.

ØKONOMI

Københavns Universitet er fortsat i vækst med en stigning fra 1997 til 1998 på 6% i den samlede omsætning, hvilket stort set svarer til den årlige stigning i de foregående år. I perioden fra 1995 til 1998 er Universitetets samlede omsætning således steget fra 2,133 mio. kr. til 2,507 svarende til en stigning på 18%, hvoraf prisstigninger alene udgør ca. 10,7 pct. Det skal understreges, at Universitetet i denne periode har haft en voldsom aktivitetsstigning.

Ordinær Virksomhed

Det samlede forbrug på ordinær virksomhed beløb sig i 1998 til 2,039 mio. kr. eksklusiv moms. Stigningen skyldes primært stigningen i lønudgifter, der steg med 9%, hvorimod de øvrige udgifter kun udviste en begrænset stigning. Det forhold, at der sker en forskydning i retning af en større relativ andel til lønudgifter ligger i naturlig forlængelse af det øgede personaleforbrug, og er en udvikling der har været gennemgående i de senere år.

Årets resultat for hele Universitetets virksomhed viser, i modsætning til 1997, et underskud på godt 5 mio. kr. I de seneste år har udviklingen af universitetets ordinære midler været kendetegnet ved en stadig mindre opsparring på ordinær virksomhed. Denne situation efterlader Universitetet med et begrænset råderum og manglende fleksibilitet og dermed også en sårbarhed overfor mindre og tilfældige udsving i de studerendes studie gennemførelse og valg af uddannelser – jf. afsnittet om situationen for Det naturvidenskabelige Fakultet. Samtidig oplever Universitetet øgede udgifter i form af indirekte udgifter – eksempelvis energifgifter og udgifter i forbindelse med statslige beskæftigelsestiltag.

Ekstern finansiering

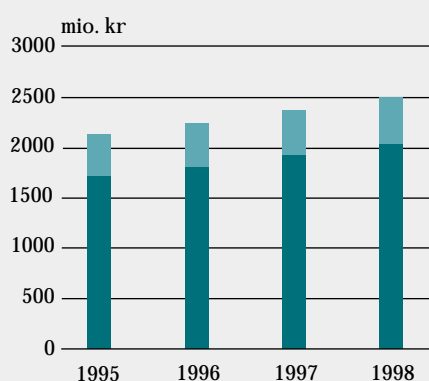
Den eksterne finansiering har gennem de senere år udgjort en større del af Universitetets samlede finansiering. Således også i år, hvor indtægtssiden udgør 23% af de samlede indtægter. Uviklingen i den eksterne finansiering og dens betydning for Universitetets virksomhed er beskrevet i detaljer i dette års tema.

Situationen for Det naturvidenskabelige Fakultet

I 1998 har Det naturvidenskabelige Fakultet måttet tage konsekvensen af en stadig dårligere økonomi, og af at de økonomiske fremtidsudsigter ikke stillede forbedringer i udsigt.

Fakultetet havde frem til 1994 en vækst i optagelsestallene. I 1994 accepterede fakultetet en permanent forhøjelse af optagelsestallene i biologi (52), geografi (40) og geologi-geofysik (18 fra 1995). Siden ændringen af adgangskriterierne i 1995, hvorefter de studerende skal opfylde studiestartbetingelserne før optagelsen, har fakultetet haft en samlet tilbagegang i optaget på godt 10%, der dækker over et reelt meroptag i bio-geofagene og et mindreoptag i mat-fys-kemi-fagene.

På baggrund af denne svagt vigende tilgang og for lave uddannelseskoster på Naturvidenskab, har fakultetet med udgangen af 1998 været tvunget til at vedtage et budget for 1999 og årene derefter ud fra en afdæmpet vurdering af, hvilke midler der kan forventes stillet til rådighed i de kommende år. Udgangspunktet for denne vurdering har været de aktuelle taxametersatser, finanslovsbebudede reduktioner heraf, andre finanslovsbebudede ændringer i BO-årene og forventede yderligere stigende udgifter til bygningsdrift og vedligeholdelse.



FIGUR 1
Universitetets samlede omsætning.

■ Ekstern
■ Ordinær

Som konsekvens heraf har fakultetet måttet nedlægge 70 VIP- og 55-TAP-årsværk stillinger fra 1. januar 1999. Denne nedskæring er fordelt på alle fakultetets institutter under hensyntagen til langtidspanens prioriteringer og undervisningsbelastningen.

Med Finansloven for 1997 blev der bevilget en særlig støtte til de naturvidenskabelige fakulteter, der for Københavns Universitet har udmøntet sig i en forøgelse af midlerne på 5,1 mio. kr. på årsbasis frem til udgangen af 2000 til delvis dækning af udgifterne ved nyansættelse af 17 ekstra videnskabelige medarbejdere for at sikre fornyelsen. Alle disse stillinger er besat indenfor bio-geofagene, men fakultetet må konstatere, at den samlede belastning ved ansættelsen af disse medarbejdere har været i størrelsesordenen 11,1 mio kr, idet man udover den rene lønudgift til de 17 medarbejdere også har bidraget til driftsudgifterne til deres forskning og ansat teknisk-administrativt støttepersonale.

Fakultetet har endnu ikke modtaget information vedr. den del af "stemmeaftalepengene", der skulle anvendes til støtte til opgradering af laboratorier og EDB-udstyr m.v. med 20 mio. kr. i hvert af årene 1999 og 2000.

Fakultetet har i 1998 fortsat den hidtidige "seniorpolitik" med en aktiv indsats for at få ældre VIP-medarbejdere til frivilligt at fratryde før tiden, det vil sige i alderen 60-66 år, selvom den officielle pensionsalder er 70 år. I forbindelse med nedskæringen for 1999 har 28 VIP-medarbejdere og 20 TAP-medarbejdere valgt at acceptere en mere eller mindre frivillig fratrydelse.

Situationen på de øvrige fakulteter

Mens Det naturvidenskabelige Fakultet har været tvunget ud i egentlige reduktioner har vilkårene for de øvrige fakulteter været en kraftig opbremsning i løbet af 1998, som muligvis først slår rigtigt igennem i 1999.

De fakulteter der har gennemført et meroptag de senere år, dvs først og fremmest Humaniora, Sundhedsvidenskab og Samfundsvidenskab må se i øjnene, at midlerne er blevet knappe netop som aktiviteterne er på vej til at kulminere. Dette risikerer at få konsekvenser for både forskning og uddannelseskvalitet.

De fakulteter, der har en lav forskningsdækning, har i de senere år fået tildelt ekstra forskningsmidler ved den interne budgetlægning. Denne politik kan blive stadig vanskeligere at videreføre i samme omfang i de kommende år, hvilket kan indebære forringede fremtidsperspektiver specielt for Det juridiske og Det samfundsvidenskabelige Fakultet.

Forventninger til de fremtidige økonomiske vilkår

I perioden siden 1994 har den officielle politik været "Universiteter i vækst", og Københavns Universitet har i perioden realiseret en meget stor stigning i studenteroptaget. Dette er sket i tillid til de signaler, der blev givet i årene med "Universiteter i vækst", nemlig at forskningsbevillingerne skulle øges og følge de studerende, samt at de nødvendige fysiske udvidelser ville blive gennemført.

Københavns Universitet har i løbet af de senere år måtte konstatere, at forskningsbevillingerne ikke længere udvikler sig i takt med uddannelsesbevillingerne. Endvidere har Universitetet konstateret en stadig overvæltning af udgifter på bygningsområdet til institutionernes egen finansiering. Disse to forhold har tvunget Universitetet til en brat opbremsning, og en markant ændring i de vilkår institutter og fakulteter har planlagt efter. Det er også en fortsættelse af disse perspektiver, som udgør den væsentligste trussel mod mulighederne for at realisere Universitetets mål.

Finansloven for 1999 tegner et perspektiv med reduktion og stagnation for universiteterne. Selvom taxameterbevillingen til ordinær uddannelse, som følge af senere års meroptag, vil være i vækst, vil fald i forskningsbevillingen og øvrige formål medføre fald i bevillingen pr. studenterårsværk. Hertil kommer de stigende udgifter, der er begrundet i bygningsmæssige forhold. Universitetet frygter at også andre fakulteter i de kommende år kan komme i økonomiske problemer som Det naturvidenskabelige Fakultet, og ser en fare for at mulighederne for at det ambitiøse arbejde med at udvikle et bedre planlægnings- og opfølgningssystem undermineres af manglende tiltro til de vilkår, der skal planlægges efter. Det er derfor Universitetets håb, at der sigtes mod en bedre gennemsigtighed i de langsigtede økonomiske perspektiver.

OPFØLGNING PÅ SIDSTE ÅRS TEMAER

De fysiske Rammer – sidste års tema 1

I virksomhedsregnskabet for 1997 omhandlede det ene tema Universitetets fysiske rammer. Disse blev sidste år karakteriseret som kritiske og Universitetet efterlyste en gennemgribende finansieringsplan med hjælp udefra.

Den nuværende situation

Bygningsmassen kan groft opdeles i to næsten lige store dele. En ældre bygningsmasse, som er opført frem til Universitetets meget omfattende vækst i 1960'erne, og en nyere bygningsmasse, som er opført fra 1960'erne og frem.

Den ældre bygningsmasse, hvoraf en del er fredet, er kun delvist opført til universitetsformål. Den nyere bygningsmasse, der primært udgøres af Københavns Universitet Amager (KUA), Panuminstituttet og store dele af Universitetsparken, anvendes som helhed stadig til deres oprindelige formål, men tilpasningen til den faglige udvikling bliver stadig mere ressourcekrævende.

Universitetets fysiske rammer er i en tilstand, der mange steder ikke kan opfylde Universitetets målsætning vedrørende gode og hensigtsmæssige fysiske forhold. Samtidig kræver bygningsmassens vedligehold, udbygning og drift stadig større dele af institutionens ressourcer. Der er endnu ikke etableret en langsigtet løsning af vedligeholdsproblemerne sammen med ministeriet.

Hidtidig udvikling, status

Det samlede vedligeholdsbehov er fortsat stigende på trods af en forøget indsats i 1996/97. Denne udvikling er i 1998 yderligere forstærket ved, at Byggedirektoratets bevilling til formålet i 1998 er blevet reduceret fra normalt ca. 21 mio. kr. til 2 mio.kr.

Bygningsmassen og dens tekniske anlæg er i henhold til Bygningssyn 1998 generelt i en stadig dårligere vedligeholdstilstand. Det samlede vedligeholdelsesbehov er stigende og udgjorde i 1998 i alt 411 mio.kr. mod en tilsvarende opgørelse i 1997 på 388 mio.kr. Herudover er der behov for nogle få større hovedindsættelser for i alt ca. 20 mio.kr. og udgifter på ca. 70 mio.kr. til opfyldelse af myndighedskrav vedrørende bygningsmassens tekniske anlæg.

Fremtidig udvikling

Det samlede vedligeholdelsesproblem har et omfang, der vanskeligt kan løses af Universitetet alene og af de midler, der i øjeblikket tilføres udefra. Hertil kommer, at yderligere interne overførelser af midler til bygninger uundgåeligt vil medføre færre arbejdspladser på Universitetet.

Københavns Universitet har i 1998 arbejdet med en langsigtet løsningsmodel vedrørende vedligeholdelsesproblemerne, der sikrer en fagligt og økonomisk forsvarlig vedligeholdelsesstandard og som afvikler vedligeholdelsefterløbet over en periode på 10 år og sikrer mod et nyt vedligeholdelsefterløb. Løsningsmodellen forudsætter tilførsel af midler fra Universitetet og fra Byggedirektoratet omfattende dels en permanent samlet forøgelse af vedligeholdelsesbevillingerne fra ca. 55 mio.kr. til ca. 75 mio. kr. årligt dels ekstraordinære bevillinger på 30 mio. kr. årligt i afviklingsperioden.

Løsningsmodellen er ikke blevet realiseret, men det er Universitetets håb, at en langsigtet løsning af det samlede vedligeholdelsesproblem vil indgå i den kommende udviklingskontrakt.

Universitetets udbygning

Universitetets bygningsmæssige udvikling har gennem en årrække været ude af trit med den faglige udvikling, og det har været forbundet med store vanskeligheder at huse det stigende antal studerende og den øgede forskningsaktivitet. Der er opstået et markant behov for udbygning og fornyelse, hvilket bl.a. er kommet til udtryk i planerne om et nyt byggeri i Ørestaden, et Bioteknologisk forskningscenter i Universitetsparkområdet, et center for Sundhed og Samfund på Kommunehospitalet og et Geocenter i Øster Vold kompleks.

Målsætningen for Universitetets udbygningsplanlægning er at tilvejebringe optimale fysiske rammer for den fremtidige faglige udvikling. Denne målsætning vil underbygges gennem udarbejdelse af en Helhedsplan, der bl.a. vil være med til at skabe en større gennemsigthed i planlægningsforudsætningerne.

Helhedsplan

Som en forudsætning for udarbejdelsen af Helhedsplanen er der fastlagt generelle normer og metoder til opgørelse af bygningsbehovet. Normerne er hentet fra Byggedirektoratet, der også indgik i den første del af arbejdet med Helhedsplanen, hvor normerne blev fastlagt.

Helhedsplanen gør det således muligt at tilvejebringe dokumentation for den ressourcemæssige sammenhæng mellem Københavns Universitets faglige og fysiske udbygning og en sammenhængende plan for Universitetets konkrete byggeprojekter samt overblik over den dertil svarende anlægsøkonomi.

Erfaringer fra KUA-sagen, medfinansiering og egenfinansiering

I forbindelse med Det humanistiske Fakultets udbygning i Ørestaden er den økonomiske forudsætning, som det fremgår af det seneste aktstykke, at Københavns Universitet bidrager med en medfinansiering på i alt 100 mio. kr. i "beton" og 54 mio. kr. overført fra Universitetets driftsbevilling til Forskningsministeriets anlægsbevilling. De 100 mio. kr. i "beton" skal forstås på den måde, at der skal genanvendes elementer i de eksisterende KUA-bygninger svarende til en anlægsudgift på 100 mio. kr.

Den oprindelige samlede økonomiske ramme for udbygningen på i alt 110.000 m² var på 1.747 mio.kr. (indeks 150). Med fradrag for genanvendelsesdelen af medfinansieringen på 100 mio.kr. udgør den resterende finansielle ramme herefter 1.647 mio.kr. Heraf udgør den finansielle del af medfinansieringen 54 mio.kr.

Herudover er der også kalkuleret med egenfinansiering, hvilket betyder, at Københavns Universitet selv skal afholde udgifter til inventar, edb- og telefonudstyr, apparatur samt flytteudgifter m.m. Disse udgifter er anslået til at

udgøre ca. 8% af anlægsudgiften svarende til ca. 1.000 kr. pr. m² i KUA-sagen.

Det forhold, at der kræves medfinansiering fra Universitets driftskonti til ministeriets anlægs-konti, er et princip, som ikke tidligere er set anvendt. I kommende byggesager kan det dog ifølge Forskningsministeriet forventes, at der ikke opereres med medfinansiering. Derimod må det forventes, at egenfinansiering vil forekomme i fremtidige byggesager svarende til niveauet i KUA-sagen.

Bygningsdrift

Kravene til bygningsdriften er afhængige af forholdene vedrørende bygningsmassens vedligeholdelse og udbygning. Udviklingen af bygningsdriften er desuden påvirket af en højere udnyttelsesgrad af bygningsmassen som følge af stigningen i studentertal og af ansatte. Hertil kommer stigninger i de faste ejendomsudgifter og et kraftigt stigende energiforbrug, herunder afgifter. Samlet må det konstateres, at udviklingen i fællestaksametret, som skulle finansiere dele af disse udgifter ikke er steget i takt med stigningen i Universitetets samlede bygningsdriftsudgifter.

For at sikre en dynamik, der knytter bevillinger til bygningsdrift sammen med de primære aktiviteter, er der i 1998 udarbejdet et internt bygnings-taxameter, som holder bevillingstildelinger direkte til ændringer i arealforbrug affødt af ændringer i Universitetets primære aktiviteter afspejlet i ændret STÅ-produktion og antal ansatte.

Konklusion

Københavns Universitet er i en situation hvor vedligeholdelse, udbygning og drift af bygninger i disse år sluger stadig større dele af institutionens ressourcer og hvor en realisering af Universitetets målsætning for de fysiske forhold kun vanskeligt kan ske uden finansiel hjælp udefra, såfremt det ikke skal ske på bekostning af Universitetets primære formål.

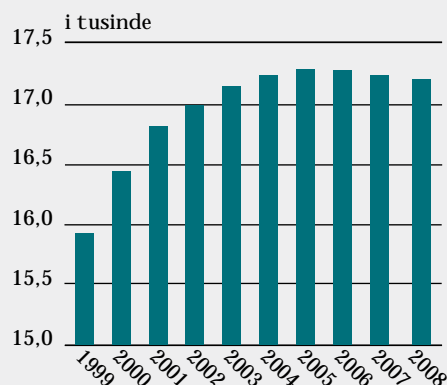
Fremtidsudsigterne for studentertilgang og produktion – Sidste års tema 2

I virksomhedsregnskabet 1997 omhandlede det andet tema fremtidsudsigterne for studentertilgang og produktion. Temaet afsluttes med en konstatering af, at der fremover vil være anledning til at udvide planlægningshorisonten og se på de budgetmæssige konsekvenser af en nedgang i tilgangen af studenter og deraf følgende nedgang i studenterbestanden og STÅ-produktionen.

Hvis tilgangen til Universitetet kan holde i de kommende år, idet dog tilgangen til medicin forventes nedsat fra 455 til 400 fra år 2002, vil STÅ-produktionen kulminere omkring år 2005 og derefter falde noget.

Hvis tilgangen derimod kommer til at følge befolkningsudviklingen, vil Universitetet opleve noget større udsving i aktiviteten.

I det følgende er der præsenteret en ny STÅ-prognose frem til år 2040. Befolkningsudviklingen viser, at antallet af unge vil falde voldsomt de kommende år. Antallet af 20-24 årige med 15% og 24-29 årige med 23% frem til år 2010 i forhold til 1997. I år 2010 vil der være knap 150.000 færre personer i alderen 20-29, end der er i 1998. Derefter vil denne aldersgruppe vokse igen frem til ca. 2017 for så at falde igen. Københavns Universitets rekrutteringsgrundlag er for 81%'s vedkommende de 20-29 årige med studentereksamen eller tilsvarende.



FIGUR 2
Udviklingen i
STÅ-produktionen
frem til år 2008

En ændring af gymnasiefrekvensen i op eller nedadgående retning vil ligeledes kunne påvirke søgningen ligesom ændringer i de unges uddannelsesvalg vil kunne få stor betydning.

Befolkningsudvikling alene vil næppe berøre de uddannelsesområder, hvor der i dag er langt flere ansøgere end studiepladser. Men på de områder, hvor søgningen allerede nu er vigende, må vi forvente en tilbagegang i optagelsen. Situationen vil antagelig være, at de stærkt søgte områder kan fylde deres uddannelsespladser og opretholde økonomien, – forudsat optagelseskapa- citeten bliver opretholdt, – mens de øvrige områder vil opleve svigtende tilgang og dermed dårligere økonomi.

På dette grundlag er optagelsesprognosen beregnet ud fra optagelsen i 1997, således at optagelsestallene for de stærkt søgte fag er videreført uændret, mens optagelsestallene for de øvrige optagelsesgrupper er sat i forhold til befolkningsprognosen aldersgruppe for aldersgruppe for hvert af årene 1998-2040, dvs. at dette forhold er antaget at være konstant.

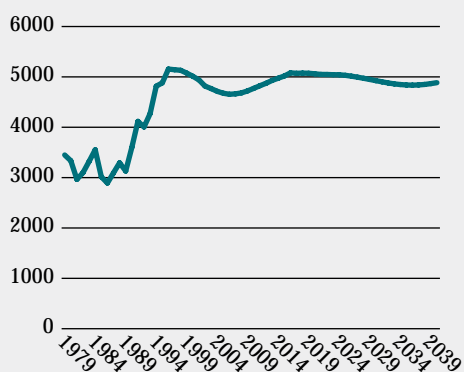
Figur 3 viser at det beregnede optag vil være nået minimum omkring år 2006, hvorefter der vil ske en kraftig stigning igen. Set i lyset af den historiske udvikling siden 1979 vil den fremtidige bølgegang trods alt ikke udvise så store udsving, som vi allerede har oplevet.

Ved uændret produktivitet vil STÅ-produktionen være forskudt noget i forhold til tilgangen.

En beregning viser, at nedgangen i studenter- tallet kan komme til at koste op til omkring 55 mio.kr. i 1998 satser og –pl-niveau. Minimum i STÅ-produktionen vil indtræffe omkring år 2010-2015.

Pointen i denne fremstilling er, at det er nødvendigt at tage det meget lange perspektiv i betragtning i planlægningen. Det sædvanlige 3-, 5- eller 10-årige perspektiv kan meget nemt blive helt misvisende.

FIGUR 3
Tilgangsprognose i
historisk perspektiv



Københavns Universitet har i år valgt at fokusere på forskellige aspekter af ekstern finansiering. I dette kapitel belyses således regler, procedurer, omfang, finansiering, personaleforhold samt gives eksempler på eksternt finansierede projekter.

Regler

I overensstemmelse med Finansministeriets budgetvejledning 1996 kan institutioner udføre såvel ikke kommercielle som kommercielle aktiviteter, der helt eller delvis bliver finansieret af tilskud, gaver eller lignende, idet der gælder den regel, at aktiviteten skal være en naturlig udløber af den ordinære virksomhed, og den skal finansieres af indtægter.

Under tilskudsfinansierede aktiviteter kan optages:

- private gaver/tilskud
- indtægter i forbindelse med samarbejdsaftaler
- offentlige fondsmidler (fx forskningsrådsmidler)
- indtægter fra EU-forsknings- og studentermobilitetsprogrammer
- offentlige programmidler.

Tilskudsfinansierede aktiviteter deles i Tilskudsfinansieret forskning (IFV), Andre tilskudsfinansierede aktiviteter (ATA) samt Indtægtsdækket Virksomhed (IV). Som en særlig form for Indtægtsdækket Virksomhed kan bl.a. Københavns Universitet udføre retsmedicinske undersøgelser.

Den tilskudsfinansierede forskning (IFV), tidligere benævnt indtægtsgivende forskningsvirksomhed, udgør hovedaktiviteten under ekstern finansiering, og Andre tilskudsfinansierede aktiviteter (ATA) fungerer som en opsamlingsgruppe for de aktiviteter, der nok ligger i forlængelse af Universitetets ordinære virke, men som ikke kan kaldes forskningsvirksomhed. ATA anvendes fx i forbindelse med ERASMUS-stipendier, kompensation for undervisningsfritagelse og gaver/tilskud til ikke forskningsopgaver.

Under reglerne om Indtægtsdækket virksomhed har Universitetet ret til – på linie med private eller andre offentlige udbydere – at sælge Universitetets viden i form af kontraktforskning, efteruddannelse, analyseopgaver, konsulentvirksomhed m.m.

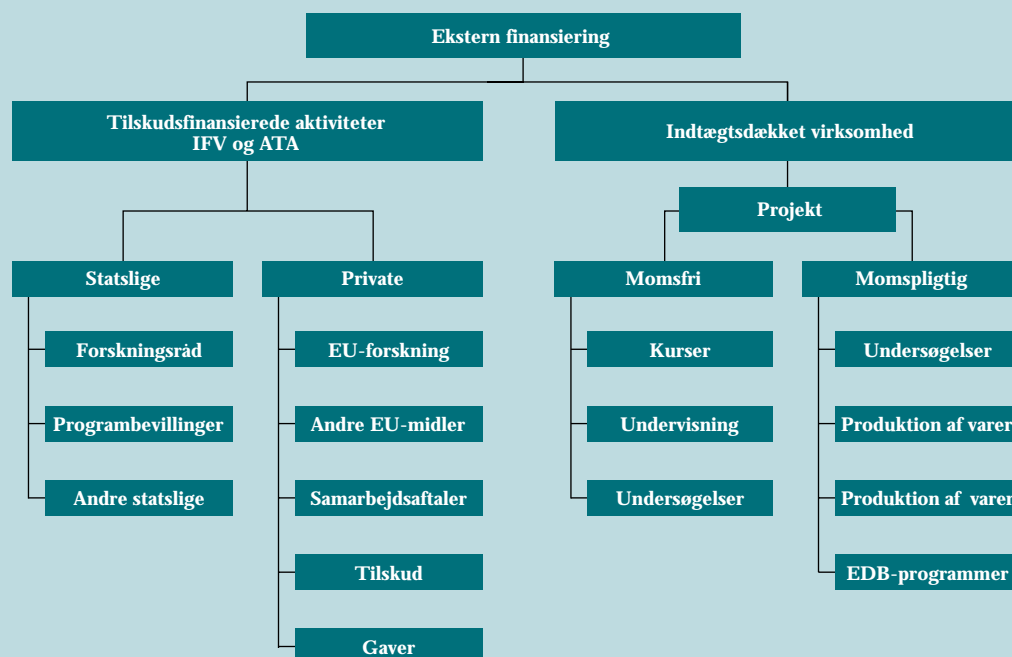


DIAGRAM 3
Oversigt over ekstern finansiering

Budgetvejledningen forudsætter, at tilskudsfinansierede aktiviteter kan adskilles fra institutionens øvrige aktiviteter.

Der kan løbende afholdes udgifter svarende til årets indtægter fra de eksterne finansieringskilder, samt af eventuelt overskud fra tidligere finansår. Tilsvarende kan uforbrugte midler overføres til senere år, hvorimod der ikke kan overføres underskud.

Tilskudsfinansierede aktiviteter må ikke igangsættes, før der foreligger et juridisk bindende tilsagn om støtte – og for private tilskud gælder, at de så vidt muligt skal søges indbetalt forud eller løbende svarende til udgiftsafholdelsen.

I definitionen ligger, at aktiviteten skal være en naturlig udløber af Universitetets ordinære virksomhed. Dette tolkes på Universitetet derhen, at eksternt finansierede aktiviteter på et institut skal ligge inden for de forskningsområder, instituttet også ville beskæftige sig med, hvis de ordinære midler var til det, eller – på den kommercielle del – at aktiviteterne er parallelle til aktiviteter, der i forvejen foregår på Universitetet, eller kan medvirke til at sikre/forbedre Universitetets mulighed for at opnå yderligere eksternt finansiering.

Ledelse og ansvar

Aktiviteten henhører under rektor som institutionens ansvarlige ledelse, subsidiært under den, rektor har delegeret sin kompetence til.

For at få godkendt et eksternt finansieret projekt skal ansøgeren have en godkendelse fra institutlederen, der sikrer sig, at projektet ligger inden for instituttets virke. Når bevillingen er opnået, skal fakultetssekretariatet godkende det samlede budget for bevillingen. Endelig opretter Universitetets fællesadministration projekterne i økonomisystemet på grundlag af de godkendte totalbudgetter.

Så længe det drejer sig om egentlige forskningsprojekter, synes der ikke at være problemer, men i forbindelse med den kommercielle del, Indtægtsdækket virksomhed, kan der forekomme grænsetilfælde, hvor det kan diskuteres, hvorvidt et projekt hører under Universitetet eller i stedet burde udføres af den universitetsansatte for egen regning og risiko.

Økonomi og omfang

Tilskudsfinansierede aktiviteter på Københavns Universitet har et ganske betydeligt omfang – såvel hvad forskningsaktivitet og økonomi som personale angår.

Indtægter

Den økonomiske betydning fremgår tydeligt af tabel 1, hvor den samlede eksterne finansiering er sat i relation til den ordinære virksomhed, til basisbevillingen og til den egentlige forskningsbevilling, som de fremgår af Finansloven (FL).

TABEL 1
Den eksterne finansierings relative betydning i forhold til ordinær virksomhed, målt på indtægter, inkl. IFV, ATA, IV og retsmedicinske undersøgelser

Mio. kr.	1994	1995	1996	1997	1998
Ordinær virksomhed i mio. kr.	1.569,6	1.723,2	1.805,2	1.927,2	2.039,0
Basisbevilling i mio. kr.	894,0	964,2	997,0	1.043,0	1.094,6
Forskning i mio. kr.	596,1	635,2	664,6	682,0	696,3
Eksternt finansieret virks. i mio. kr.	394,1	410,4	446,5	451,0	468,5
Eksternt i % af ordinær	25,1	23,8	24,7	23,4	23,0
Eksternt i % af basisbevilling	44,1	42,6	44,8	43,2	42,8
Eksternt i % af forskning	66,1	64,6	67,2	66,1	67,3

Medens det fremgår, at den eksternt finansierede virksomhed vokser fra år til år, udgør den en forholdsvis fast – måske svagt vigende – procentdel i forhold til Universitetets ordinære virksomhed, i forhold til Universitetets basisbevilling (summen af FL's linier om Forskning, Øvrige formål, Kapitaludgifter, Grundbevilling og Andre formål) og i forhold til FL's rene forskningsbevilling.

Af de tidligere nævnte finansieringskilder er den helt dominerende de tilskudsfinansierede forskningsaktiviteter benævnt IFV-aktiviteter på Universitetet. I det følgende er hovedvægten derfor lagt på at analysere disse aktiviteter.

Det kan bemærkes, jf. tabel 2, at tilskuddene fra de statslige forskningsråd er aftagende gennem perioden, og at kun indbetalinger fra de private bevillingsgivere har været stigende.

Forbrug

En oversigt over forbruget fordelt på de tilsvarende hovedgrupper, tabel 3, viser en tilsvarende tendens. Det er her værd at bemærke, at forbruget af især forskningsrådsmidler i de sidste 2 finansår har været større end indbetalingerne, d.v.s. at beholdningerne på denne type er stadig faldende. Tilsvarende gælder – om end i mindre målestok – for øvrige statslige bevillingsgivere. Hvad angår de private bevillingsgivere svinger billedet fra år til år. Beholdningerne på eksterne midler fremgår, fordelt på hovedgrupper, af tabel 4.

Som det fremgår af driftsregnskabet, kapitel 5 i virksomhedsregnskabet, udgør IFV-beholdningerne mere end tre fjerdedele af Universitetets samlede beholdninger.

Mio. kr.	1996	1997	1998
Statslige forskningsråd	157,1	150,9	130,0
Øvrige statslige bevillingsgivere	102,2	103,9	117,5
Internationale givere, herunder EU	45,0	39,1	40,6
Private bevillingsgivere	78,1	67,3	98,6
KU i alt	382,4	361,2	386,7

Tallene er inkl. pb.d.-stipendier i forbindelse med IFV, 26,7 mio. kr.

TABEL 2
IFV-indtægter fordelt på hovedgrupper af bevillingsgivere.¹

Mio. kr.	1996	1997	1998
Statslige forskningsråd	148,3	161,3	135,8
Øvrige statslige bevillingsgivere	102,5	107,6	118,4
Internationale givere, herunder EU	29,3	36,0	44,8
Private bevillingsgivere	69,1	74,6	82,1
KU i alt	349,2	379,6	381,1

TABEL 3
IFV-udgifter fordelt på hovedgrupper af bevillingsgivere.

Mio. kr.	1994	1995	1996	1997	1998
Statslige forskningsråd	50,8	75,7	85,2	75,7	69,9
Øvrige statslige bevillings-givere	3,9	5,7	4,6	-	-0,9
Internationale givere, her- under EU	10,9	6,4	22,0	25,1	20,9
Private bevillingsgivere	48,2	49,5	58,5	44,7	61,2
KU i alt	113,8	137,2	170,3	145,5	151,2

TABEL 4
IFV-beholdninger fordelt på hovedgrupper af bevillings-givere.

Den eksterne finansierings betydning for hovedområderne

Tabel 5 viser tydeligt, at Det naturvidenskabelige Fakultet modtager ca. halvdelen af Universitetets samlede eksterne bevillinger, men at tallet er svagt vigende ligesom for Det humanistiske Fakultet. Det sundhedsvidenskabelige Fakultet synes derimod i vækst, hvor de øvrige hovedområder ligger på et stabilt niveau.

Betydningen varierer for de forskellige hovedområder, men for såvel Det samfundsvidenskabelige som Det sundhedsvidenskabelige og naturvidenskabelige Fakultet er der tale om en meget betydelig andel af den samlede aktivitet. At Det teologiske Fakultet ligger med en så høj procent, skyldes placeringen ved fakultetet af et af Danmarks Grundforskningsfonds centre frem til udgangen af 1998.

Ser vi på, hvor fakulteterne får deres eksterne midler fra, fås følgende tabeller (7, 8, 9, 10, 11 og 12):

To forhold er iøjnefaldende:

- De statslige bevillingsgiveres bidrag er nogenlunde konstant over perioden.
- De internationale og private tilskud svinger kraftigt fra år til år og mellem hovedområderne.

Det første forhold sikrer en kontinuitet i forskningsaktiviteten eller i al fald i forskningsaktivitetsniveauet. Der synes at være en klar tendens til, at har en forsker først opnået en bevilling fra et forskningsråd, kommer de efterfølgende bevillinger med større sikkerhed, hvilket befordrer en vis stabilitet og forudsigelighed på området. I den forbindelse skal det dog bemærkes, at der sker en forskydning fra bevillinger fra de statslige forskningsråds frie midler til statslige programmidler, der gives væsentligt mere bundet og målrettet og ikke nødvendigvis i den brede grundforsknings tjeneste.

TABEL 5
IFV-indtægter fordelt
på hovedområder

mio kr.	1996	1997	1998
Teologi	7,5	9,5	7,3
Jura	2,1	1,3	2,2
Samfundsvidenskab	31,5	29,4	30,8
Sundhedsvidenskab	99,5	77,3	116,6
Humaniora	44,3	42,0	37,9
Naturvidenskab	197,0	199,5	190,9
Øvrige	0,5	2,1	0,8
KU i alt	382,4	361,1	386,5

TABEL 6
IFV's relative
andel af hoved-
områdernes udgifter
1994-1998

	1994	1995	1996	1997	1998
Teologi	28	26	22	27	26
Jura ²	-	-	3	2	2
Samfundsvidenskab	11	11	18	21	20
Sundhedsvidenskab	22	20	18	16	18
Humaniora	13	12	11	10	9
Naturvidenskab	27	28	28	26	24

2. Før 1996 indgår JUR's tal i regnskabet for SAMF

<i>tusinde kr</i>	1996	1997	1998
Statslige forskningsråd	1.035,8	2.671,4	2.538,6
Øvrige statslige bevillingsgivere	6.090,5	5.715,9	4.505,9
Internationale givere, herunder EU	468,5	1.005,7	275,1
Private bevillingsgivere	-72,0	137,5	-5,8
Teologi i alt	7.522,9	9.530,5	7.313,8

TABEL 7
Det teologiske Fakultet. IFV-indtægter fordelt på hovedgrupper af bevillingsgivere

<i>tusinde kr</i>	1996	1997	1998
Statslige forskningsråd	910,0	437,2	1.068,8
Øvrige statslige bevillingsgivere	661,2	563,0	818,4
Internationale givere, herunder EU	107,1	66,3	108,6
Private bevillingsgivere	468,3	242,3	221,3
Jura i alt	2.146,6	1.308,7	2.217,1

TABEL 8
Det juridiske Fakultet. IFV-indtægter fordelt på hovedgrupper af bevillingsgivere

<i>tusinde kr</i>	1996	1997	1998
Statslige forskningsråd	16.317,6	15.896,5	12.803,8
Øvrige statslige bevillingsgivere	9.508,0	10.146,0	10.257,0
Internationale givere, herunder EU	2.098,5	938,1	2.735,1
Private bevillingsgivere	3.558,1	2.409,3	4.989,5
Samfundsvidenskab i alt	31.482,2	29.389,8	30.785,5

TABEL 9
Det samfundsvidenskabelige Fakultet. IFV-indtægter fordelt på hovedgrupper af bevillingsgivere

<i>tusinde kr</i>	1996	1997	1998
Statslige forskningsråd	28.140,0	21.867,8	30.595,9
Øvrige statslige bevillingsgivere	14.599,9	13.902,0	12.191,6
Internationale givere, herunder EU	10.672,9	3.383,5	10.850,7
Private bevillingsgivere	46.100,2	38.158,6	63.004,6
Sundhedsvidenskab i alt	99.513,0	77.311,8	116.642,9

TABEL 10
Det sundhedsvidenskabelige Fakultet. IFV-indtægter fordelt på hovedgrupper af bevillingsgivere

<i>tusinde kr</i>	1996	1997	1998
Statslige forskningsråd	22.137,0	20.567,1	21.482,4
Øvrige statslige bevillingsgivere	7.319,0	7.045,1	7.944,4
Internationale givere, herunder EU	2.874,9	5.409,8	-352,9
Private bevillingsgivere	11.951,4	8.984,6	8.870,8
Humaniora i alt	44.282,3	42.006,7	37.944,7

TABEL 11
Det humanistiske Fakultet. IFV-indtægter fordelt på hovedgrupper af bevillingsgivere

<i>tusinde kr</i>	1996	1997	1998
Statslige forskningsråd	88.563,3	89.446,5	61.469,1
Øvrige statslige bevillingsgivere	63.683,4	66.507,4	81.733,7
Internationale givere, herunder EU	28.585,1	25.144,9	28.306,5
Private bevillingsgivere	16.182,9	18.409,6	19.404,9
Naturvidenskab i alt	197.014,6	199.508,4	190.914,2

TABEL 12
Det naturvidenskabelige Fakultet. IFV-indtægter fordelt på hovedgrupper af bevillingsgivere

Det andet forhold kan hænge sammen med, at Universitetet hidtil har sat indtægter lig indbetalinger. Dette kan give en forskydning mellem den gennemførte aktivitet og indbetalingen, hvilket kan forklare især udsvingene mellem de enkelte år for internationale bevillingsgivere, hvor EU's udbetalingspolitik gør, at forsinkelser er uundgåelige.

Hvad angår forskelle mellem hovedområderne, er det markant, at medens Sundhedsvidenskab i vid udstrækning henter bevillinger hos private – mellem 46 % og 54 % af fakultetets samlede eksterne bevillinger – udgør de statslige bevillinger hovedmassen på de øvrige hovedområder. På Naturvidenskab udgør de statslige midler således mellem 75 % og 78 % af fakultetets samlede eksterne bevillinger.

I betragtning af hvor svingende omfanget af private tilskud er, gælder, at de hovedområder, der har hovedvægten på private tilskud, tilsyneladende risikerer de største udsving fra år til år, hvorimod de statslige midler synes at være mere stabile – og dette gælder ikke mindst bevillingerne fra Danmarks Grundforskningsfond, der gives for længerevarende perioder.

I forbindelse med kortlægning af IFV-aktiviteternes betydning for hovedområderne er tabel 13 opstillet. Her fremgår, hvor mange tusinde kroner den enkelte VIP-medarbejder i gennemsnit har hentet hjem til sit hovedområde. Samme tendens, som fremgik af totaltallene for IFV-indtægter, genfindes her, bortset fra at gennemsnitsbeløbet er større på Sundhedsvidenskab end på Naturvidenskab.

Personaleforhold under eksternt finansiering

Universitetet havde i 1998 godt 3.600 aktive projekter, defineret som projekter med regnskabsmæssige bevægelser på projektet. Bevillingshavere findes af flere typer: forskeren med et enkelt stort eller lille projekt, forskeren med mange projekter på forskelligt stadie. En undersøgelse viser, at et gennemsnit på ca. 5 projekter pr. bevillingshaver er realistisk, og tendensen synes at være, at bevillingshavere ofte er velmeriterede forskere med adskillige års ansættelse bag sig.

Ser man på den beskæftigelsesmæssige situation gælder, at Universitetets tilskudsfinansierede aktiviteter i det seneste år har finansieret 491 årsværk, hvilket svarer til 10,3 % af det samlede antal årsværk beskæftiget ved Universitetet.

Ved udgangen af 1998 blev disse aktiviteter varetaget af i alt 728 personer. I forhold til de ca. 8.000 ansatte personer, som Universitetet beskæftigede på dette tidspunkt, var 9 % betalt af eksterne givere. Finansieringskilden så ud som i tabel 14.

Som det fremgår, er langt den overvejende del af VIP personalet ansat inden for den tilskudsfinansierede forskningsvirksomhed (IFV), mens TAP personalet har en stor beskæftigelsesandel af de Retsmedicinske undersøgelser. For IFV-delen af den eksterne virksomhed var personalet fordelt på hovedområder, som det fremgår af tabel 15.

Personmæssigt er IFV meget koncentreret omkring den sundhedsvidenskabelige og naturvidenskabelige forskning. Næsten halvdelen af personalet var ansat inden for Det naturvidenskabelige Fakultet og en trediedel på Det sundhedsvidenskabelige Fakultet. På disse fakulteter findes også den relativt største andel af TAP-personale, hvilket skal ses i sammenhæng med fagområdernes afhængighed af laboratorier og eksperimentelt udstyr i forskningen.

I forhold til ordinær virksomhed er den tilskudsfinansierede virksomhed relativt mere baseret på videnskabeligt personale. Eksklusiv forskeruddannelse udgør VIP årsværkene ca. 68% under den tilskudsfinansierede virksomhed, medens VIP'erne kun udgør ca. 30% på ordinær virksomhed. I den tilskudsfinansierede virksomhed er VIP'erne helt overvejende ansat i tidsbegrænsede stillinger på usikre vilkår uden egentlige karrieremuligheder.

Alderssammensætningen

Universitetets ordinære virksomhed har siden 1970'erne været præget af en såkaldt alderspukkel. Inden for de tilskudsfinansierede aktiviteter er aldersfordelingen meget forskellig fra medarbejdergruppe til medarbejdergruppe.

Tusind kr./årsværk	IFV-indtægter	Antal VIP årsværk	IFV-indtægt. pr. fastansat VIP
Teologi	7.313,8	48,7	150,2
Jura	2.217,1	67,2	33,0
Samfundsvidenskab	30.785,5	153,7	200,3
Sundhedsvidenskab	116.642,9	460,0	253,6
Humaniora	37.944,7	559,9	67,8
Naturvidenskab	190.919,2	759,1	251,5
KU i alt	386.604,3	2.052,8	188,3

TABEL 13
IFV-indtægter pr. fastansat VIP pr. hovedområde

	VIP	STIP	TAP	I alt
IFV	350	17	144	511
IV	4		8	12
Retsmedicinske undersøgelser	27		125	152
ATA	1		1	2
ph.d	1	50		51
I alt	383	67	278	728

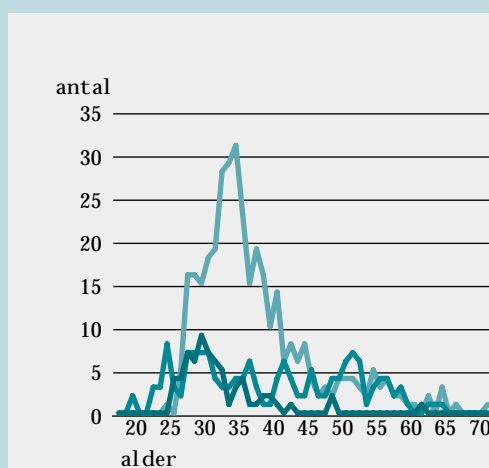
TABEL 14
Eksternt ansatte fordelt efter finansieringskilde og stillingskategori

	VIP	STIP	TAP	I alt
Teologi	11	0	4	15
Jura	1	1	0	2
Samfundsvidenskab	25	1	2	28
Sundhedsvidenskab	99	5	62	166
Humaniora	52	0	7	59
Naturvidenskab	162	10	69	241
KU i alt	350	17	144	511

TABEL 15
IFV-ansatte fordelt på hovedområder

Af figur 4 fremgår alderssammensætningen, som den så ud ultimo 1998. For det videnskabelige personales vedkommende var halvdelen under 35 år. Til sammenligning var kun 10 % under 35 år, og halvdelen var over 52 år på ordinær virksomhed – jf. kapitel 4. Der tegner sig således et billede af en karrierevej, som går via forskning for eksterne midler, og hvor stagnationen i de ordinære midler parkerer de yngre forskere på løse ansættelsesvilkår.

For TAP-gruppen er billedet også forskelligt fra den ordinære virksomhed. Ved eksternt finansiering er der tale om en meget jævn fordeling rent aldersmæssigt, medens der for ordinær virksomhed er en forholdsmæssig overrepræsentation af 50 til 60 årige.



FIGUR 4
Aldersfordeling for ansatte under eksternt finansiering

■ Stipendiater
■ TAP
■ VIP ekskl. stipendiater

TABEL 16
 Eksternt finansieret
 personale ekskl.
 Retsmedicinske
 undersøgelser fordelt
 på kategori og køn

%	Kvinder	Mænd	I alt ansatte
VIP	34,8	65,2	356
STIP	52,2	47,8	67
TAP	74,5	25,5	153
I alt	47,4	52,6	576

Kønssammensætning for det eksternt finansierede personale, ekskl. medarbejdere ansat ved Retsmedicinske undersøgelser, ved udgangen af 1998 var fordelt som det fremgår af tabel 16.

En tredjedel af de videnskabeligt ansatte var kvinder, mens tre fjerdedel af det teknisk administrative personale var kvinder. Totalt set var fordelingen næsten lige. Sammenholdt med den ordinære virksomhed er det værd at bemærke, at andelen af kvinder er højere på VIP-siden. På den ordinære virksomhed udgør kvinderne kun én fjerdedel. Det sidste kan dog skyldes forskellen i alderssammensætning mellem eksternt finansieret og ordinær virksomhed, og det forhold at andelen af kvinder generelt er højere blandt de yngre VIP årgange.

Det tyder således på, at rekrutteringen til de tilskudsfinansierede forskningsaktiviteter har en særlig karakter:

- det er i højere grad videnskabeligt personale.
- det er yngre medarbejdere.
- det er oftere kvinder.

Overhead

Som anført tidligere kommer op mod en femtedel af Universitetets totalomsætning fra aktiviteter med relation til eksternt finansiering, og dette tal er – som det fremgår af tabel 1 – nogenlunde uændret gennem de sidste mange år.

Til dækning af de udgifter, Universitetet har ved at huse og administrere de med aktiviteterne forbundne projekter, opererer man med et overhead af varierende størrelse.

IFV-projekterne fordeler sig på en lang række projekter af meget forskelligt omfang. Universitetet havde som nævnt tidligere godt 3.600 aktive projekter i 1998. Det kan dreje sig

om alt fra et projekt, der alene består i en enkelt apparaturanskaffelse, der hverken belaster lokalemæssigt eller administrativt, til husning af et Grundforskningscenter, der beslaglægger store arealer, kræver mange ansættelser, samt har store løbende driftsudgifter og dermed belaster alle dele af det administrative apparat, inkl. lokaleomkostningsbudgettet.

Projekterne dækker i varierende grad udgifterne forbundet med lokaleomkostninger og projekt-administration. Der gælder forskellige regler med hensyn til det procentmæssige overhead, og disse regler har ændret sig gennem årene.

Med Budgetvejledning 1996 blev der indført den bestemmelse, at der på alle aktiviteter finansieret af statslige fonds- og programmidler skal være et tillæg på 20 % af de direkte udgifter, og at dette tillæg skal benyttes til at dække fællesudgifter.

Tilsvarende overheads oppebærer Universitetet fra en række andre bevillingsgivere, fx EU, medens de private bevillingsgivere normalt ikke vil acceptere overheadansøgninger, men i stedet betaler kontant forud, hvor Universitetet har tilladelse til at lade disse penge forrente.

En undersøgelse af den bygningsrelaterede og administrative belastning på Universitetet ved forskellige former for eksternt finansierede projekter ledte i 1994 frem til den konklusion, at det ikke var muligt præcist at angive, hvor store fællesudgifterne var for projekter generelt, idet der, jf. ovenstående, var tale om meget forskelligartede projekter med hensyn til arbejdskraft, krav til lokaler, løbende driftsudgifter og store enkeltinvesteringer.

Universitetet gennemførte i begyndelsen af 1990'erne en analyse, hvor man med udgangspunkt i den indtægtsdækkede virksomhed beregnede, at et overheadbidrag til dæk-

ning af fællesudgifter på Det teologiske, samfundsvidenskabelige, juridiske og humanistiske Fakultet skulle være på 24% af lønomkostningerne eller ca. 20% af alle direkte omkostninger. For Det sundhedsvidenskabelige og naturvidenskabelige Fakultet var de tilsvarende satser 37% af lønomkostningerne eller 27½% af alle direkte omkostninger. De højere satser på de eksperimentelle områder skyldes, at udgiften til lokaler er op imod dobbelt så stor pr. omkostningskrone på de eksperimentelle fakulteter i forhold til udgiften på de ikke-eksperimentelle fakulteter.

Universitetets udregninger ligger således mindst på linie med – og for nogle meget tunge områders vedkommende over – hvad Finansministeriet har fastlagt som norm for statslige bevillinger, og når det drejer sig om private midler, ligger overheadet = bankrenten væsentligt lavere end de 20%.

Når Budgetvejledning 1996 er endt med at sætte overheadprocenten til 20, er der efter Universitetets opfattelse derfor tale om en gennemsnitsbetragtning, hvor det er yderst vanskeligt at begrunde størrelsen.

En undersøgelse Teknisk Administration har gennemført, viser, at ca. 10% af Universitetets samlede areal og en tilsvarende del af de afholdte driftsudgifter kan henføres til aktiviteter, der er eksternt finansierede. Det svarer til en årlig udgift på ca. 20 mio. kr., hvortil skal lægges andele i udgifter til ejendomsskatter, husleje og synsbaseret vedligehold på omkring 100 mio. kr., hvorved ressourcetrækket, under forudsætning af at den eksterne virksomhed skal dække ca. 10% af disse udgifter, i alt bliver ca. 30 mio. kr. Da bevillingerne til bygningsdrift samtidig ligger væsentligt under det faktiske behov, vurderet i

forhold til fx arealets størrelse og antallet af ansatte, kan det konkluderes, at det samlede ressourcetræk burde ligge på 30 - 35 mio. kr.

Vover man den påstand, at eksternt finansierede aktiviteter belaster det administrative apparat (personale, løn, regnskab, edb) i samme omfang som ordinær virksomhed, skal der for Fællesadministrationens vedkommende henføres yderligere ca. 20 mio. kr. til dækning heraf. Dertil kommer den administration, som ligger på fakulteter og institutter, og som næppe er mindre end Fællesadministrationens.

Et skøn over ressourcetrækket, foranlediget af eksternt finansierede aktiviteter, ligger i størrelsesordenen 65 - 75 mio. kr. årligt.

I 1998 fik Universitetet samlet overført 42,1 mio. kr. i overhead fra IFV-indtægterne. Det svarer til 11,1% af indtægterne. Dette tal ligger langt under Budgetvejledningens 20% og dermed endnu længere under det af Universitetet beregnede.

Hovedproblemet ligger helt evident i, at ikke alle tilskudsgivere giver 20% i overheadbidrag. De private tilskudsgivere, der stort set ikke yder overheadbidrag, udgør den største manko, men internationale og en række statslige, der ikke er nævnt direkte på Finansloven, yder også forholdsmæssigt for lidt. Havde Universitetet modtaget 20% af alle IFV-indtægter, ville beløbet have udgjort godt 77 mio. kr., og dermed ville ressourcetrækket være dækket.

Fordelt på hovedområder er situationen også forskellig alt efter, hvordan bevillingerne er fordelt på statslige, internationale og private tilskudsgivere. Fordelingen af overheadindtjeningen på hovedområderne fremgår af tabel 17.

	Tusinde kr	I % af IFV-indtægter
Teologi	739,5	10,1
Jura	252,0	11,4
Samfundsvidenskab	4.393,4	14,3
Sundhedsvidenskab	9.398,3	8,1
Humaniora	4.405,6	11,6
Naturvidenskab	22.948,6	12,2
<i>KU i alt</i>	<i>42.137,4</i>	<i>11,1</i>

TABEL 17
Overheadindtjening
fordelt på
hovedområder.

Det er indlysende, at Sundhedsvidenskab, hvor de private tilskudsgivere udgør hovedmassen af bevillingsgivere, ligger med den laveste, relative dækningsgrad i overhead, medens Samfundsvidenskab med hovedvægten på de statslige bevillingsgivere ligger klart over gennemsnittet. Med en meget blandet portefølje af bevillinger bidrager Naturvidenskab takket være en stor andel af statslige midler også til at hæve gennemsnittet.

Universitetet har et regelsæt, der fordeler overheadbidragene mellem de tre led i administrationen: Institut, fakultet og fællesadministration, men da den ovenfor omtalte undersøgelse af en række projekter på Universitetet ikke har givet noget entydigt billede af, hvor belastningen ligger på niveauerne, lagde universitetsledelsen sig i begyndelsen af 1990'erne fast på en procentvis fordeling, hvor de decentrale niveauer, institut og fakultet, fik 40 % af overheadet, medens Fællesadministrationen fik de sidste 60 %. I forbindelse med decentraliseringen af bygningsdriften til fakultetsniveau blev disse procentsatser ændret til henholdsvis 70 % og 30 %, og efter at de første erfaringer herfra er gjort, forestår der nu et arbejde med at vurdere rimeligheden af denne fordeling.

Hvad angår medfinansieringsproblematikken er det selvfølgelig naturligt, at Universitetet i forbindelse med udførelsen af eksterne forskningsopgaver bidrager med lokaler, de ansattes forskningstid og infrastruktur i øvrigt. Men det kan være problematisk, at Universitetet ved at modtage en ekstern bevilling samtidig pådrager sig en medfinansieringsandel, der alene kan finansieres via et indgreb i basismidlerne.

Frihed til eller binding af forskningen gennem ekstern finansiering?

Universitetet har i sine langtidspaner siden 1994 gentagne gange skrevet, at man vil arbejde for at tiltrække eksterne midler til finansiering af sine forskningsaktiviteter, fordi basismidlerne til disse formål er helt utilstrækkelige. De eksterne bidrag bliver derved et helt nødvendigt element i finansieringen af Universitetets forskning – ikke mindst på Det sundhedsvidenskabelige og naturvidenskabelige Fakultet med deres apparatur- og omkostningstunge forskning.

Universitetet har samtidig udtrykt betænkelighed ved, at basismidlerne til forskning igennem en lang årrække har udgjort en faldende andel af forskningsbevillingerne på flere fakulteter, hvor man efterhånden er i den situation, at den eksterne finansiering bidrager med mere end halvdelen af driftsudgifterne til forskning. Det betyder, at det reelt bliver de eksterne bevillingsgivere, der kommer til at bestemme, hvilke konkrete forskningsaktiviteter der skal gennemføres i de faglige miljøer. Derved anfægter den store afhængighed af den eksterne finansiering Universitetets forpligtelse til at sikre forskningens frihed og forskernes ret til selv at vælge deres emner og metoder.

Specielt udviklingen i de statslige midler aktualiserer dette. Tidligere blev denne form for ekstern finansiering ikke opfattet som noget større problem, fordi den i meget stor udstrækning blev fordelt af fagkyndige forskere i forskningsrådene på grundlag af en vurdering af de enkelte projekters videnskabelige kvalitet og interesse. Forskningsrådene fik tildelt deres midler uden andre bindinger, end at midlerne skulle anvendes bedst muligt til forskning inden for deres respektive fagområder. Selvom forskerne skulle bruge tid på at skrive ansøgninger forud for modtagelsen af midler og efterfølgende rapportere resultaterne, blev dette ikke opfattet som en urimelig belastning, fordi det jo netop var et led i en faglig vurdering af planerne og resultaterne. Man kunne kalde det en løbende evaluering af forskningens kvalitet blandt fagfællerne – og ud fra faglige kriterier.

Siden midten af firserne er der ganske vist sket en forøgelse af statens bevillinger til forskningsformål, men forøgelsen er ikke foregået ved at udvide forskningsrådenes frie midler, men derimod gennem en voldsom udvidelse af antallet af "kasser" med midler til forskningsformål og vel at mærke især til forskning indenfor snævert afgrænsede områder – og med deres egne "bestyrelser". Dette forhold blev kritiseret af OECD i en gennemgang af det danske forskningsfinansierende system i 1993, der anbefalede, at man lavede færre og væsentligt større puljer, der kunne fordele midlerne alene ud fra kvalitetskriterier.

Universitetet må konstatere, at udviklingen siden OECD-rapporten er gået i stik modsat retning af rapportens anbefalinger. De enkelte ministerier etablerer stadigt flere "forskningsprogrammer" indenfor deres interesseområder, og forskningsrådene får tildelt stadigt større dele af deres midler i særlige 3-4 årige pakker efter beslutning i folketinget. Derved bliver det forskerens evne til at beskrive, hvordan et forskningsprojekt passer centralt ind i den enkelte "kasses" formål, der kommer til at afgøre bevillingens fordeling, snarere end projektets videnskabelige kvalitet. Og når der så skal skrives ansøgninger til måske 5 eller 10 potentielle bevillingsgivende bestyrelser – og efterfølgende rapporteres til hver enkelt af dem – ud fra hver deres fokus, bliver det en stor arbejdsmæssig belastning for forskerne at fremskaffe den eksterne finansiering, der er en nødvendighed for overhovedet at kunne gennemføre forskningen. Især for EU-projekter er der tale om en stor arbejdsmæssig belastning i forbindelse med såvel ansøgning som regnskabsaflæggelse og afrapportering.

Sammenfatning

Sammenfattende om den eksterne finansierings økonomiske betydning for Københavns Universitet kan siges, at omfanget er så betydeligt, at en stor del af Universitetets forskning er helt afhængig heraf, og at den eksternt finansierede forskning følgelig er søgt tænkt ind i den forskningsplanlægning, der foregår på fakulteter og institutter. Selv om de eksterne bidrag er et helt nødvendigt element i Universitetets forskning, så er Universitetet samtidig betænkelig ved, at basismidlerne igennem en lang årrække har udgjort en faldende andel af forskningsbevillingerne. I de sidste år har de eksterne midler ligget stabilt omkring ca. 40 % af forskningsmidlerne (ordinær forskning plus ekstern virksomhed). Den store afhængighed af eksterne midler anfægter Universitetets forpligtelse til at sikre forskningens frihed. Tidligere blev denne form for finansiering dog ikke opfattet som et større problem, fordi den i meget stort omfang blev fordelt af fagkyndige forskere i forskningsrådene. Siden midten af firserne skete der en voldsom udvidelse af antallet af "kasser" med midler til forskning indenfor snævert afgrænsede områder - og med egne "bestyrelser".

OECD kritiserede dette i en rapport i 1993. Udviklingen er siden gået i den stik modsatte retning af OECD's anbefalinger.

Problemerne om overheadet til dækning af fællesudgifter er stadig ikke løst tilfredsstillende, hvorfor Universitetet medfinansierer den eksternt finansierede forskning med midler, der enten må tages fra de ordinære forskningsmidler eller fra undervisningsmidlerne. Da de sidste i forvejen ikke rækker til at dække behovet, er det formentlig de ordinære forskningsmidler, der må holde for. Universitetet må i den kommende tid afklare, hvordan der skal forholdes til denne problematik, således at fællesudgifter – herunder midler til bygningsdrift – kan dækkes, uden at det udhuler de ordinære forskningsmidler.

Også på det personalemæssige område har de tilskudsfinansierede aktiviteter nogle implikationer. Den eksterne finansiering giver arbejde til en forholdsvis stor del af Universitetets ansatte, og ikke mindst yngre forskere synes her at have fundet en niche, hvor de kan knyttes til Universitetet. Tilsvarende synes der at være større mulighed for kvinder for at finde ansættelse på eksterne end på ordinære midler.

De eksterne midler indtager således en central og på en gang stabil og stabiliserende plads i Universitetets forskningsliv, og Universitetet må se det som sin opgave at integrere denne del bedre i såvel forskningsplanlægning som økonomi- og personalestyring.

EKSEMPLER PÅ EKSTERNT FINANSIEREDE FORSKNINGSPROJEKTER

EKSEMPEL 1, FRA HUMANIORA

Om forskningsprogrammet 'Kunst i byens rum – byens rum som kunst'

I 1990 udgav regeringen en strategiplan for forskningen, som helt undlod at nævne de humanistiske uddannelser. I bestræbelsen på at sætte humaniora på landkortet advarede Statens Humanistiske Forskningsråd i sin strategiplan 1993-97 mod kun at se de humanistiske uddannelser i et dannelseperspektiv: "den humanistiske forskning er af betydning ikke alene for politiske beslutninger og i det

daglige arbejde, men for hele samfundets sociale samkvem og dets muligheder for at fungere". Blandt de såkaldte "satsningsområder", som skulle vise de humanistiske studiers sociale betydning, anførte planen området "Lyd, billede, tekst og rum – det æstetiske i nutiden", og inden for dette område indkaldte forskningsrådet i april 1993 projektforslag til to tværvidenskabelige forskningsprogrammer – om hhv. 'Moderne æstetisk teori' og 'Kunst i byens rum – byens rum som kunst'.

Sammen med lektor Frederik Tygstrup og professor Peter Madsen, begge Institut for Litteraturvidenskab, tog Martin Zerlang initiativ til at danne en forskergruppe med henblik på det sidstnævnte forskningsprogram. I denne gruppe var universitetsfagene litteraturvidenskab, moderne kultur, kunsthistorie, filmvidenskab, nordisk filologi, dansk (RUC) og dansens æstetik repræsenteret. Dertil kom en arkitekturhistoriker fra Århus Arkitektskole, en arkitekt fra Kunstakademiet i København og to billedhuggere fra samme sted.

Projektforslaget blev imødekommet, og den økonomiske ramme for projektet, som – under navnet Center for Urbanitet og Æstetik – åbnede med et større arrangement på festsalen i Københavns Rådhus, var 7, 5 millioner kroner fordelt over 5 år. Det lykkedes for de trods alt begrænsede midler at nå betydelige resultater.

Ud over de løbende foredragsrækker, som blev annonceret bredt hvert eneste semester, afholdt centret mere end 20 større seminarer, herunder nogle i samarbejde med andre, f.eks. "The City Now" i samarbejde med Arkitektskolen og "European Performance Theatre – Year 2000" i samarbejde med Kanonhallen, Københavns Internationale Teater og Kulturby 96. En del af disse seminarer blev afholdt uden for Universitetet – bl.a. på Københavns Bymuseum, Gammel Dok, Borups Højskole, i Kanonhallen. Der har også uden for Universitetet været stor interesse for centrets arbejde.

I forlængelse af forelæsningsrækker og seminarer blev der publiceret en serie af arbejds-papirer, i alt 40, som blev en nyttig og vigtig faktor i centrets bestræbelser på at knytte kontakter på tværs af institutioner.

De enkelte medarbejdere har hver for sig publiceret artikler i et stort antal danske og udenlandske tidsskrifter, men først og fremmest har arbejdet ved centret resulteret i en række bogpublikationer – her nogle "in progress" eller "in print". Foreløbig er udkommet antologierne: 'Byens pladser', 'København-romaner', 'Memento Metropolis' (også på flamsk), 'Filmbyer', 'Pladsen og monumentet i farten' samt et temanummer om 'urbanitet og æstetik' i tidsskriftet 'K&K nr 82'. På trapperne er 'Soundscapes', 'Den litterære by' samt 'Walter Benjamins Berlin'. Med forlaget Blackwell forhandles i øjeblikket om udgivelse af antologierne 'Representing London' og 'The Urban Square'. Og under udarbejdelse er antologier med arbejdstitlerne: 'Rummets fænomenologi', 'Byens teater', 'Byen i maleriet'. En antologi om 'New York-Copenhagen' – baseret på et seminar arrangeret i fællesskab med et antal amerikanske byforskere – er ved at blive afsluttet.

Institut for Litteraturvidenskab har været "vært" for Center for Urbanitet og Æstetik. Det har sikret en løbende kontakt til de lærere og studerende, som ikke var direkte involveret i centrets arbejde, og det har gjort tilbagevendingen til instituttets almindelige arbejde smertefri for de involverede forskere. Men for Centret som forskningscenter havde selvstændige lokaler absolut været at foretrække. Det havde givet bedre mulighed for en mere fokuseret indsats.

Det lykkedes at etablere et bredt og uhyre frugtbart kontaktnet til andre institutioner og fagligt relevante personer: Arkitekter, byplanlæggere, billedkunstnere, forfattere, museumsfolk m.m.fl. har været interesserede og ofte også involverede i centrets aktiviteter. Der er etableret permanent kontakt til forskernetværk i Norden, USA, England, Tyskland, Frankrig. Og selv om bevilningens ophør naturligvis gør det vanskeligt at opretholde det samme kontaktniveau, er der ikke tvivl om, at der fortsat vil være samarbejde på tværs af fag- og landegrænser.

Selv om det for kun få år siden var muligt at skrive om forskning uden at medregne den humanistiske forskning, viser denne korte rapport, at det i høj grad er muligt at sætte humaniora på landkortet og bykortet.

EKSEMPEL 2, FRA NATURVIDENSKAB

De ældste spor af liv på Jorden

Alle kulturer bygger deres retningslinier for hvordan livet bør leves på forestillinger om, hvordan livet er blevet til, og har formuleret religiøse beretninger om Jordens og Livets skabelse. I vores videnskabscentrerede kultur er beretningen om Jordens og Livets opståen, i videnskabens natur, under stadig udbygning og forandring. Da videnskaben ikke opererer med skabelse men med udvikling, er fastlæggelse af tidspunkter for stadier i livets udvikling af afgørende betydning for vores verdensbillede. For os er spørgsmålet hvornår af lige så stor betydning som hvordan. Man har ment at Jorden konstant blev steriliseret gennem gigantiske meteornedslag frem til for ca. 3700 millioner år siden, som er alderen på de yngste store kratere på Månen. Derfor skulle livets udvikling forventes tidligst at være begyndt på dette tidspunkt.

Ved landets yderste grænse mod Indlandsisen – Isua på grønlandsk – findes et kompleks af bjergarter, som oprindeligt var dannet på Jordens overflade for mere end 3.700 millioner år siden. Disse såkaldte supracrustaler danner et ca. 30 km langt og op til 4 km bredt bælte og udgør det største og bedst bevarede fragment af den tidligste kendte jordskorpe. Isua ligger ca. 150 km nordøst for Grønlands hovedstad Nuuk.

De gamle bjergarter omfatter bl.a. basalt dannet ved undersøiske vulkanudbrud og sedimenter, der svarer til det ler, som i dag ganske langsomt aflejres på oceanernes bund. Isua-bjergarterne tolkes som et fragment af mere end 3.700 millioner år gammel oceanbund. De oprindelige bjergarter fra oceanbunden har været udsat for en række geologiske og geo-kemiske processer gennem 3.700 millioner års pladetektoniske bevægelser. Deres udseende og kemiske sammensætning er derfor for det meste meget kraftigt omdannet – ofte til ukendelighed.

Imidlertid har et ganske lille område – ca. 50 x 50 m – bevaret både de oprindelige strukturer og den oprindelige kemiske sammensætning så godt, at vi kan få et indblik i miljøet på oceanbunden, den gang bjergarterne oprindeligt blev aflejret. I dette lille geologiske refugium findes

op til metertykke lagpakker af fint lagdelte skifre afvekslende med mm-tykke lag af vulkansk aske. Skifrene er dannet af det fine ler, som aflejres med en rate på mindre end 1 cm per 1000 år, medens askelagene er afsat momentant. Ved at studere skifre kan vi altså få et indblik i dagligdagen på oceanbunden gennem tusinder, måske millioner af år, for mere end 3.700 millioner år siden. Det har vist sig, at bjergarterne indeholder en stor mængde af 2-5/1000 mm runde korn af mineralet grafit, som består af kulstof. De mikroskopiske kulstofkorn findes udelukkende i skiferlagene, og ikke i de tynde vulkanske lag. Dette viser, at kulstoffet var en del af det oprindelige sediment og ikke er afsat i bjergarterne ved senere geologiske begivenheder.

Kulstof har to isotoper kulstof-12 og kulstof-13. Når levende organismer optager kulstof i form af CO₂ (kuldioxid) fra luften eller vandet, og omdanner det til organisk materiale, foretrækker de kulstof-12. Derfor indeholder kulstof fra levende organismer mindre kulstof-13 end kulstoffet i luften og havet. Kulstoffet i skifrene fra Isua indeholder også mindre kulstof-13 end kulstof som ikke har været optaget i levende organismer. Vi ved derfor, at kulstoffet i Isua bjergarterne oprindeligt indgik i levende organismer. Den måde kulstofkornene forekommer på i bjergarten viser, at de blev aflejret ganske langsomt gennem lang tid fra oceanets vand. I nutiden aflejres kulstof også på denne måde på oceanbunden. Det stammer fra plankton – små organismer som “svæver” i vandet. Disse plankton lever i de øverste få meter af havet, hvor der er lys nok til, at de kan udføre fotosyntese. Når disse plankton dør falder de til bunds, og omdannes med tiden til små kulstofpartikler. Man kan derfor regne med, at de små kulstofpartikler fundet i Isua stammer fra plankton, som levede i oceanerne for mere end 3.700 millioner år siden.

Studierne af de mere end 3.700 millioner år gamle skifre fra Isua viser altså, at livet allerede på dette tidspunkt havde nået et avanceret stadie i sin udvikling, og havde koloniseret oceanerne. Organisk materiale blev til stadighed aflejret på oceanbunden gennem lange tidsrum. Det kulstofkredsløb, som kontrollerer vores atmosfæres sammensætning, og som har stabiliseret Jordens klima, var altså allerede

etableret, da de ældste sedimenter blev aflejret på Jorden. Studierne af Isua er ledet af Minik Rosing, Geologisk Institut, og er støttet af Carlsbergfondet, Danmarks Grundforskningsfond og Statens Naturvidenskabelige Forskningsråd.

EKSEMPEL 3, FRA SUNDHEDSVIDENSKAB

Biomolekylær genkendelse og genetisk kodede lægemidler

Ved Københavns Universitet er udviklet et nyt stof, peptidnukleinsyre (PNA), offentliggjort første gang i Science i 1991 af en forskergruppe bestående af Peter E. Nielsen, Michael Egholm, Rolf H. Berg og Ole Buchardt og patentanmeldt i 1990. PNA er en DNA efterligning, som i sin struktur ligner DNA, men kemisk minder om et protein.

Med dette udgangspunkt blev der i januar 1994 etableret et Center for Biomolekylær Genkendelse ved Det sundhedsvidenskabelige Fakultet med en afdeling ved Det naturvidenskabelige Fakultet og i et samarbejde med Statens Seruminstitut. Centret, først med Ole Buchardt og senere med Peter E. Nielsen som leder blev for en femårig periode 1994 – 1998 støttet af Danmarks Grundforskningsfond med 35 mio. kr.

Det såkaldte centrale dogme i molekylærbiologien beskriver hvordan den genetiske information, som er lagret i cellens DNA i cellekernen, omskrives til en RNA kopi, som er cellens informations-transport-molekyle, der transporteres ud i cellens cytoplasma, hvor RNA'ets information oversættes til cellens funktionelle molekyler, proteiner. Interessen knytter sig til at gribe ind i denne genetiske informationsvej og dermed påvirke styringen af udviklingen af de forskellige celler i organismen. En forudsætning herfor er indsigt i biomolekylær genkendelse, dvs. de processer hvor med biologiske molekyler genkender hinanden.

Der er principielt to fremgangsmåder til at gribe ind i informationsvejen: Man kan for det første forsøge at konstruere et lægemiddel, der direkte rammer og binder til udvalgte områder af DNA'et og blokerer oversættelsen af genet til RNA. Der bliver således ikke lavet RNA og

derfor heller ikke pågældende protein (såkaldte antigene lægemidler). For det andet kan man søge at konstruere et lægemiddel, hvorved et kort DNA eller DNA-lignende molekyle kan genkende og binde til et stykke af et forudbestemt RNA-molekyle og derved hindre produktionen af pågældende protein (såkaldte antisense lægemidler).

Det udviklede stof, PNA blev oprindeligt designet som et molekyle, der kunne binde til udvalgte områder af DNA molekylet. Det viste sig imidlertid hurtigt at PNA-molekylet strukturelt efterligner DNA molekylet så godt, at det også kan binde til det beslægtede budbringer RNA og dermed blev interessant i antisense sammenhæng. Perspektiverne i en fortsat udvikling af PNA og dets anvendelse er løfterige og omfattende. Enhver sygdom der skyldes indtrængen af et fremmed genetisk materiale, sygdomme der skyldes tilstedeværelsen af et genetiske forandret (muteret) protein eller sygdomme der skyldes et forøget niveau af et ellers normalt protein bør kunne behandles med skræddersyede antisense lægemidler. Til disse sygdomsgrupper hører fx bakterie-, svampe- og virusinfektioner (herunder AIDS og leverbetændelse), næsten alle kræftsygdomme og mange immunrelaterede sygdomme.

Centret har placeret sig som internationalt ledende i udforskningen af PNA og dets anvendelse i diagnose og behandling. Med henblik på udvikling af PNA's oplagte fordele i diagnostisk øjemed oprettedes i 1992 et firma i København, PNA Diagnostics A/S. Fra 1994 er firmaet en del af den tyske Boehringer Mannheim koncern (som i 1998 blev overtaget af Roche). I 1999 oprettedes firmaet Pantheco A/S i København med henblik på at udvikle PNA baserede lægemidler mod infektionssygdomme, primært bakterielle infektioner.

Peter E. Nielsen modtog i 1997 såvel Lundbeckfondens Forskerpris som Novoprisen. I 1998 blev Peter E. Nielsen udnævnt til professor i biokemi ved Det sundhedsvidenskabelige Fakultet, Københavns Universitet. Fra 1999 har han haft 50% orlov fra professoratet med henblik på deltagelse i arbejdet i Pantheco A/S med den kommercielle udnyttelse af arbejdet med PNA.

Indledning

Det formålsfordelte regnskab skal ses i det lys, at Københavns Universitet bevilges indtægter på Finansloven, som anvendes til hovedformålene forskning og uddannelse samt afledte aktiviteter af disse hovedformål. Hertil kommer indtægter hidhørende fra eksterne midler. Disse er beskrevet mere detaljeret i temaet.

Selvom en del af indtægterne bevilget på Finansloven er aktivitetsafhængige, stilles der ikke ministerielle krav om, hvorledes indtægterne fordeles mellem hovedformålene.

En fuldstændig afspejling af forholdet mellem Finanslovens aktiviteter og udgifterne vil i sin yderste konsekvens indebære en direkte formålskontering, og som konsekvens heraf betinge en tidsregistrering af den enkelte ansattes arbejde relateret til Universitetets forskellige formål.

En sådan tidsregistrering er ikke foretaget på Københavns Universitet og vil heller ikke blive foretaget. Hertil er kompleksiteten i formålene og de øvrige aktiviteter så tæt forbundne, at det ikke vil give mening.

I et forsøg på at nærme sig et forhold mellem indtægter og udgifter er udgifterne for året dog alligevel fordelt på en lang række formål, hvoraf nogle uproblematisk kan aflæses i regnskabet, mens andre betinger en fastlæggelse af de såkaldte fordelingsnøgler.

Fordelingsnøgler

I lighed med tidligere år har fakulteterne udarbejdet fordelingsnøgler til brug for fastlæggelse af udgiftsfordelingen på formål.

Fordelingsnøglerne er indhentet direkte hos institutterne eller beregnet på grundlag af enhedernes faktiske prioriteringer af de tildelte ressourcer ud fra f.eks. studienævnsbudgetter og institutternes normer for undervisningsforpligtelse og forberedelse afhængig af de enkelte stillingskategorier på Universitetet. Fakulteterne har i udpræget grad udformet nøglerne i henhold til de individuelle "undervisningsnormer" forstået på den måde, at der for det fastansatte videnskabelige personales vedkommende figurerer et antal konfronta-

tionstimer med tilhørende forberedelsestimer. Resten af tiden fordeles derefter til vejledning, forskning og eksamen.

Vejledningsdelen i forhold til forskeruddannelsen er fastsat ud fra antallet af forskerstuderende og de enkelte studienævns fastsatte vejledningsnormer.

Med hensyn til sammenlignelighed årene imellem kan der med baggrund i det faktum, at der hovedsagelig er brugt samme metode til fastlæggelse af nøglerne i 1997 og 1998 umiddelbart sammenlignes mellem disse to år.

Generelt vedrørende formålsfordelingen

Indtægtssiden i tabel 18 viser finansieringskilder, mens udgiftssiden indeholder de faktiske afholdte udgifter. Årets resultat viser et samlet underskud på godt 5 mio. kr.

Den procentuelle fordeling mellem indtægtsposterne er næsten uændret fra 1997 til 98.

På udgiftssiden er fordelingen mellem posterne ligeledes næsten uændret i.f.t. 1997.

Andelen af udgifter til uddannelse er uændret mens forskningsandelen er faldet lidt. Af tabel 18 fremgår det endvidere, at udgifterne til uddannelse overstiger indtægterne markant.

Hvad angår stigningen på 'Andre faglige formål' fra 1997 til 1998 skyldes stigningen at Retsmedicin er placeret på Københavns Universitet fra 1998. Retsmedicin udgør 54,8 mio. kr. af denne post.

Udgifterne til generel ledelse og administration vedrører fakultetssekretariaterne og fællesadministrationen og er i tabel 19 beregnet som en procentdel af de totale udgifter for årene 1995 til 1997.

Fordelingsnøglerne og beregningsmetoderne har i 1995 og 1996 været under udvikling, hvor tallene ikke er direkte sammenlignelige med de to sidste år. Med det in mente ser udgifterne til at ligge på ca. 5% af de samlede udgifter, dog er der sket et lille fald fra 1997 til 1998.

TABEL 18
Indtægter og udgifter,
formålsopdelt

Indtægter	1997		1998	
	mio. kr.	%	mio. kr.	%
Taxameterindt.,uddannelse	714	30	780	31
Forskningsindtægter	1.023	44	1.114	44
Kapitalformål	54	2	57	2
Øvrige Formål	350	15	355	14
Driftsindtægter	64	3	64	3
Stipendiater	74	3	79	3
Øvrige tilskud	10	0	18	1
Intern overførsel	62	3	42	2
<i>Indtægter i alt</i>	<i>2.350</i>	<i>100</i>	<i>2.508</i>	<i>100</i>
Udgifter				
Uddannelse	856	37	934	37
Forskning	908	39	949	38
Andre faglige formål	83	4	126	5
Generel ledelse og administration	125	5	126	5
Andre fælles formål	289	12	298	12
Kapitalformål	81	3	82	3
Korrektion SCR	-2	0	-1	0
<i>udgifter i alt</i>	<i>2.341</i>	<i>100</i>	<i>2.513</i>	<i>100</i>
Årets resultat	9		-5	

TABEL 19
Generel ledelse og
administration

	1995	1996	1997	1998
Udgifter i % af udgiftstotal	6,02	4,83	5,33	5,02

UDDANNELSE

Som det vil fremgå af dette kapitel er aktiviteten øget i 1998 i forhold til 1997 på alle former for uddannelse. Der er således vækst i studenterårsværk (STÅ), kandidateksaminer, ph.d-grader, kursister under Åben Uddannelse. Udgifterne, der er forbundet med uddannelse, er steget tilsvarende.

Denne udvikling forventes at fortsætte nogle år endnu, hvorefter der som følge af befolkningsudviklingen og det deraf forventede fald i tilgangsgrundlaget må imødeses en midlertidig tilbagegang. Den forventede fremtidige udvikling i tilgangsgrundlaget er beskrevet i kapitel 2 under opfølgning på sidste års tema.

Uddannelsesudgifterne

Udgifterne til uddannelse er steget over de betragtede år. Alene fra 1997 til 1998 er der tale om en stigning i udgifterne til ordinær uddannelse på 8 %.

ORDINÆR UDDANNELSE

Søgning og optagelse

I 1998 var kapaciteten sat til i alt 5363 uddannelsespladser, hvortil kommer overbooking på 773. Universitetet modtog i alt 18.908 ansøgninger fra 13.300 personer. Heraf var 9.621 1. prioritetsansøgere. Søgningen til Universitetet gik således som ventet lidt ned, nemlig med ca. 800 1. prioritets ansøgninger i forhold til

<i>mio. kr. Årets priser</i>	1995	1996	1997	1998
1.1 Ordinær uddannelse	517,576	573,870	638,510	689,663
1.2 Åbenudd./efterudd.	18,063	22,897	22,595	26,514
1.3 Forskeruddannelse	94,278	134,537	163,792	183,145
1.4 Anden uddannelse	16,261	23,861	31,433	34,393
<i>I alt</i>	<i>646,178</i>	<i>755,165</i>	<i>856,330</i>	<i>933,715</i>

TABEL 20
Uddannelsesudgifter
fordelt på delformål
Bevillingsfinansieret

	1994	1995	1996	1997	1998
Antal 1. Prioritetsansøgere pr. 28.juli	9.709	9.874	10.430	10.413	9.621
Antal optagne pr. 1. oktober	4.815	4.882	5.155	5.142	5.142
De optagnes alder, gennemsnit	23	23	23	23	24
De optagnes alder, median	21	21	22	22	22

Note: Ekskl. tandplejer.

TABEL 21
Ansøgere og optagne

	1995	1996	1997	1998
1. Antal studerende	30.498	31.339	32.420	33.262
2. Antal studenterårsværk (STÅ)	13.839	13.984	14.777	15.489
3. Gnm. udd.udgift pr. STÅ (1000 kr)	34,062	40,208	42,286	43,411
4. Gnm. Udd.udgift pr. STÅ, pl 1998	36,750	42,656	43,681	43,411

TABEL 22
Aktivitets og
produktionstal
for ordinær
uddannelse
KU i alt

1997, jf. tabel 21. Nedgangen må tilskrives de demografiske realiteter og det deraf faldende tilgangsgrundlag, men også den store stigning i optaget i de foregående år. Nedgangen i søgningen er imidlertid ikke gået ud over optagelsen. Antallet af optagne pr. 1. oktober 1998 var 5.142, tilfældigvis nøjagtig det samme som i 1997 – jf. tabel 21.

Medianen for de optagnes alder har fra 1994 ligget på 21 år og fra 1996 på 22 år på hele Universitetet. Gennemsnitsalderen var fra 1994 23 år og fra 1998 er den steget til 24 år.

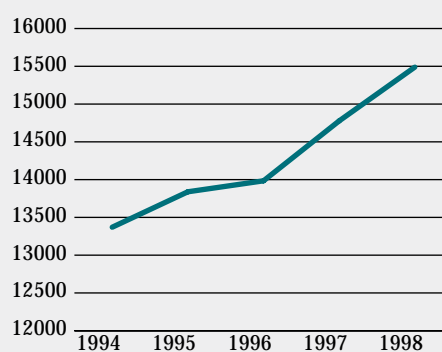
De yngste optagne findes på Jura, Samfundsvidenskab, Sundhedsvidenskab og Naturvidenskab hvor medianen på de optagnes alder hyppigst er 21 år i perioden 1994 til 1998. På Humaniora ekskl. psykologi og på Teologi er de optagne ældre. Aldersmedianen er mellem 22 og 23 år i perioden 1994 til 1998.

Det generelle indtryk er, at de optagnes alder har været stabil i perioden 1994-98. En del af årsagen til at ansøgerne er så forholdsvis gamle skyldes blandt andet den aldersforskydning der er sket allerede hos ansøgerne til gymnasiet.

Fra 1980 til 1995 er andelen af 17 årige, der begynder på gymnasiet således steget fra 26,7 % i 1980 til 43,3 % i 1995 – på bekostning af de 16 årige. (Kilde: UVM's "Tilgang til gymnasiet", 1998).

STÅ-produktionen

Stigningen i STÅ-produktionen er fortsat i 1998, hvor der er optjent i alt 15.489 STÅ (ekskl. tandplejere) – jf. tabel 22.



FIGUR 5
STÅ-produktionen
1994-1998

TABEL 23
STÅ produktionen
i 1998

	Prognose	Realiseret	Forskel	Forskel%
Teologi inkl. Afrikaområdestudier	353	374	21	5,9%
Jura	2.420	2.359	-61	-2,5%
Samfundsvidenskab	2.103	2.167	64	3,0%
Sundhedsvidenskab	2.052	2.177	125	6,1%
Humaniora (inkl. psykologi)	5.367	5.292	-75	-1,4%
Naturvidenskab	3.074	3.120	46	1,5%
<i>Total</i>	<i>15.369</i>	<i>15.489</i>	<i>120</i>	<i>0,8%</i>

TABEL 24
Kandidatproduktionen
fordelt på fakulteter
1994 til 1998

Fakultet/fagområde	1994	1995	1996	1997	1998
Teologi	47	88	74	45	29
Jura	336	370	336	366	366
Samfundsvidenskab	310	286	326	276	338
Sundhedsvidenskab	231	228	289	249	266
Humaniora	293	284	300	319	375
Psykologi	103	108	98	97	118
Naturvidenskab	403	390	449	440	490
<i>I alt</i>	<i>1.723</i>	<i>1.754</i>	<i>1.872</i>	<i>1.792</i>	<i>1.982</i>

Det bemærkes, at i tabel 22 er STÅ-tallene for alle årene justeret med de seneste efterreguleringer.

Det realiserede antal STÅ i 1998 er 120 større end Universitetets egen prognose, dvs. en forskel på under én procent. Forskellen kan dog være større på de enkelte hovedområder. I tabel 23 er STÅ-produktionen i 1998 fordelt på fakulteterne og sammenholdt med Universitetets egen prognose.

Kandidatproduktionen

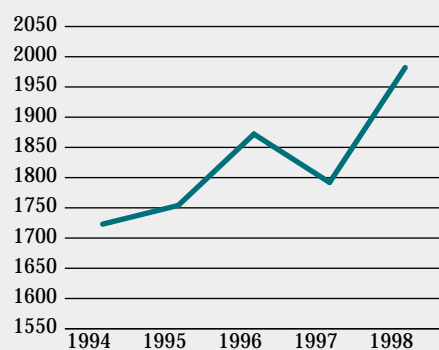
Kandidatproduktionen har i 1998 været så stor som nogensinde – jf. tabel 24. Der forventes en yderligere stigning de kommende år, og faldet som følge af svigtende tilgang forventes først at indtræffe efter år 2010. Af figur 6 fremgår udviklingen i kandidatproduktionen siden 1994.

Antallet af nye kandidater er steget fra 1792 kandidater i 1997 til 1982 kandidater i 1998 – svarende til yderligere 190 nye kandidater i 1998. Alle fakulteter undtagen Teologi og Jura har oplevet en stigning. Det lille fald i kandidatproduktionen i 1997 er således afløst af stigning i 1998 svarende til en fortsættelse af den stigning i kandidatproduktionen, som har gjort sig gældende i de senere år – jf. figur 6.

Hvad angår kandidaternes alder så har medianen været uændret – 29 år – siden 1994. Gennemsnitsalderen på den færdige kandidat fra KU har i samme periode været 30 år.

Ligesom for de nyoptagne, gælder det, at kandidaterne er yngst på Jura, Samfundsvidenskab,

FIGUR 6
Udviklingen i
antallet af
kandidater siden
1994



Sundhedsvidenskab og Naturvidenskab. Aldersmedianen lå således mellem 27 år og 29 år i perioden 1994 til 98.

Medianen er 30 år på Humaniora ekskl. psykologi, men for Humanioras vedkommende gælder tallene afsluttet hovedfag. Medianen er derfor højere for kandidater, der mangler at tage bifag. På Teologi er medianen 33 år for den færdige kandidat.

Hvad angår kandidaternes gennemsnitsalder i 1998 så strækker den sig fra 29 år på Jura, Samfundsvidenskab og Naturvidenskab, 30 på Sundhedsvidenskab, 33 år på Humaniora ekskl. psykologi og endelig 37 år på Teologi.

Det samlede indtryk er, at udviklingen i kandidaternes alder har været stabil i perioden 1994-98.

Åben Uddannelse

Aktiviteterne under Åben Uddannelse er også i fremgang, som det fremgår af tabel 25. En del af aktivitetsstigningen skyldes fusionen med Danmarks Højskole for Legemsøvelser, som har medbragt stor aktivitet inden for efteruddannelse af lærere og korte kurser.

Der er forskellige nydannelser inden for området. Teologi begyndte i 1998 at udbyde større dele af den teologiske uddannelse som Åben Uddannelse. Økonomi har planlagt en

master uddannelse med forventet opstart 1. november 1999. Uddannelsen kommer til at hedde Master in Modern Economics og henvender sig primært til færdige økonomiske kandidater med nogle års erhvervs erfaring. De første 21 Masters of Public Health (MPH) blev færdige i 1998, og antallet af humanistiske bachelorer på Åben Uddannelse var 110.

Internationalisering

Det er Universitetets målsætning, at forskningen på Universitetet stedse kan foregå i nær faglig kontakt og på niveau med den internationale videnskabelige verden. Lærerudvekslingen, både hvad angår udgående og indgående lærere, er i den forbindelse et vigtigt middel. Lærerudvekslingen har i de sidste år været stigende. Det skyldes bl.a., at der nu i en større del af EU-programmerne indgår midler til lærerudveksling. Disse midler kan søges af institutter, lærere m. fl. Universitetet har derudover gennem mange år benyttet sig af lærerudveksling via de bilaterale kulturaftaler, og interessen for at benytte disse aftaler er stigende.

At så mange studerende som muligt fra bachelor- til forskerstuderende får mulighed for at tilbringe en del af deres studietid på et udenlandsk universitet, med henblik på at erstatte dele af deres hjemlige uddannelse med dokumenterede studier i udlandet, betragtes af Universitetet som afgørende for udviklingen af det internationale samarbejde. Københavns Universitet deltager derfor i en lang række udvekslingsprogrammer – eksempelvis Socrates-Erasmus, Tempus, Nordplus, Kulturaftaler, samarbejdsaftaler med universiteter i udlandet,

	1996	1997	1998
Antal årsstuderende fordelt på:			
Heltidsuddannelser på deltid	921,26	918,91	913,6
Enkeltfag	11,58	8,75	89,7
Korte Kurser	0	0	29,0
Tomme pladser (+enkeltfag)	106,06	128,56	105,5
Årsstuderende i alt	1.038,9	1.056,2	1.137,8
Deltagerbetalingen (t.kr.)	5.567	7.116	8.294
Deltagerbetalingen pr. årsstuderende (t.kr.)	5,359	6,737	7,289
Deltagerbetalingens andel af udgift	24,3%	31,5%	30,2%

TABEL 25
Aktivitets- og produktivitetstal for Åben Uddannelse/ efteruddannelse

herunder University of California m.fl. Af de i alt 459 udgående studerende med meritgodkendte udlandsophold, er ca. 30 % bachelorstuderende og ca. 70% kandidatstuderende. Der foreligger ikke nogen opgørelse over omfanget af udlandsophold for forskeruddannelsen, men det er planen, at der fremover skal foretages sådanne opgørelser.

Generelt hviler Universitetets politik for internationalisering af uddannelserne på en forudsætning om balance mellem udrejsende og tilrejsende studerende. Dels for at sikre bedre muligheder for at kunne udsende egne studerende, dels for opnå bred faglig udveksling, ønsker Universitetet at tiltrække studerende fra attraktive lande. I løbet af 1998 har 30-35 institutter/fag udbudt fremmedsproget undervisning. Især engelsksproget undervisning har været udbudt. Universitetet udgiver hvert semester et samlet katalog over den fremmedsprogede undervisning, og Universitetet har som led i Internationaliseringspolitikken be-

sluttet at udbyde flere fremmedsprogede kurser over en årrække.

Hvad angår de indrejsende studerende modtager Københavns Universitet mange studerende på Socrates-Erasmus-programmet. Under Nordplus-programmet modtager Universitetet mange flere studerende end Universitetet sender på studieophold i de nordiske lande. De indgående studerende optjente i 1998 142 STÅ

Universitetet havde i 1998 i alt 528 udvekslingsaftaler fordelt således, at under Socrates-Erasmus-programmet var der 458 bilaterale aftaler, og der var 70 samarbejdsaftaler med universiteter i hele verden. Københavns Universitet har indgået nye aftaler om samarbejde med 4 universiteter i 1998.

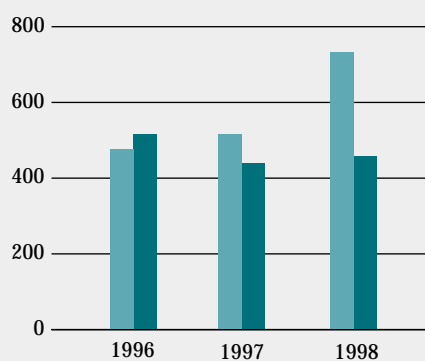
Universitetet har som led i Internationaliseringspolitikken besluttet, at brugen af ECTS (European Credit Transfer System) skal omfatte alle fakulteter og fagområder. Indførelsen og anvendelsen af ECTS er lagt ud til fakulteterne/fagområderne. Flere fakulteter arbejder for tiden på en generel overgang til ECTS, andre fakulteter har besluttet en gradvis overgang til ECTS. I løbet af et til to år vil omkring 50% af de studerende være omfattet af ECTS.

Produktivitetstallet for "International studenterudveksling" viser en fremgang på over 20%, og fremgår af figur 7. I 1998 var der i alt 1198 udvekslingsstuderende fordelt på 459 udgående og 739 indgående studerende.

Antallet af udgående studerende har i de sidste år næsten ikke ændret sig. Derimod er antallet af indgående studerende i 1998 steget betydeligt sammenlignet med 1996 og 1997.

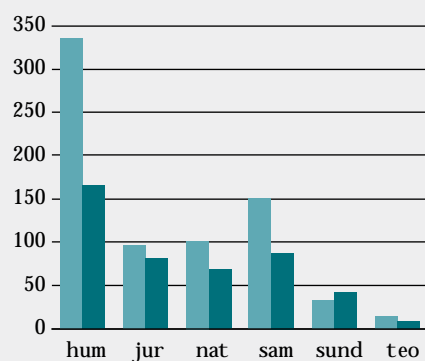
FIGUR 7
Udviklingen i antallet af studerende, der udløser internationaliseringstilskud

Indgående ■
Udgående ■



FIGUR 8
Antallet af ind- og udgående studerende 1998 fordelt per fakultet

Indgående ■
Udgående ■



Kvalitetssikring af uddannelserne

Universitetets arbejde med at sikre kvaliteten af uddannelserne bygger på mange forskellige initiativer, herunder evalueringer – såvel internt som eksternt iværksatte evalueringer. Diagram 4 viser en oversigt over igangsatte og gennemførte evalueringer.

Fakulteternes detaljerede beskrivelse af det videre arbejde med at sikre uddannelsernes kvalitet fremgår af fakultetsbidragene.

EVALUERINGER

Følgende turnusevalueringer har været/planlægges igangsat:

- 1992** Historie
Samfundsvidenskabelige
suppleringsuddannelser
Humanbiologi
- 1993** Teatervidenskab
Matematik-økonomi
Biologi/biokemi
- 1994** Germansk
Romansk
Jura
- 1995** Medie- og kommunikations-
uddannelser
Datalogi
Antropologi
Psykologi
Lægeuddannelsen
- 1996** Dansk/nordisk
Folkloristik
Slavisk/Østeuropæisk
Økonomi
- 1997** Sprogvidenskab
Engelsk
Fysik (fysik, astronomi, geofysik,
biofysik)
Matematik (matematik, statistik,
forsikringsvidenskab)
Kemi (kemi, miljökemi mv.)
Kunsthistorie
Litteraturvidenskab
Statskundskab
- 1998** Musikvidenskab
Geografi
Teologi
Filosofi

Der foreligger følgende evalueringsrapporter fra Evalueringscentret, som vedrører KU:

- 1993** Humanbiologi
De samfundsvidenskabelige
suppleringsuddannelser
- 1994** Videregående historieuddannelser
Matematik/økonomiuddannelser
- 1995** Videregående biologi- og biokemi-
uddannelser
Videregående tyskuddannelser
Uddannelserne i teatervidenskab
og dramaturgi
Videregående idrætsuddannelser
- 1996** De videregående medie- og
kommunikationsuddannelser
Romanske sproguddannelser
Jurauddannelsen
Antropologiuddannelsen og
etnografiuddannelsen
Psykologiuddannelserne
- 1997** Videregående datalogiuddannelser
Den lægevidenskabelige
kandidatuddannelse
Videregående uddannelser i
dansk/nordisk
Folkloristikuddannelsen
Uddannelserne i slaviske/
østeuropæiske sprog og kulturer
- 1998** Økonomiuddannelserne
Engelsk
Kunsthistorie
Sprogvidenskab
Odontologi

DIAGRAM 4

Oversigt over igangsatte og gennemførte evalueringer

Generelt har evalueringerne haft stor indflydelse på udviklingen og den løbende forbedring af uddannelserne. Der lægges stor vægt på rapporternes forslag, som følges i vid udstrækning.

Ved *Det humanistiske Fakultet* har anbefalingerne i evalueringsrapporten af Dansk/nordisk i 1997 dannet udgangspunkt for et 26 punkters katalog, hvori ledelsen skitserer nuværende og kommende tiltag m.h.p. kvalitetssikring af uddannelserne.

På grund af særlige omstændigheder på Folkloristik investeres ressourcerne i at kunne tilbyde de indskrevne folkloristik-studerende forsvarlig undervisning m.h.p. afslutning af studierne.

Hvad angår Slavisk/østeuropæisk har studienævnet for de slaviske sprogfag koncentreret opfølgningen på evalueringsrapportens anbefalinger omkring et øget samarbejde mellem universiteterne i Århus og København.

Engelsk studienavn har på baggrund af evalueringsrapporten bl.a. igangsat et projekt der skal finde en bedre praksis til at identificere årsager til frafald og til at modvirke dem.

På de sprogvitenskabelige uddannelser er der bl.a. igangsat et samarbejde med Århus Universitet.

Hvad angår uddannelserne i Kunsthistorie er opfølgningen af evalueringen i sin indledende fase.

Det juridiske Fakultet har, selv om evalueringsrapporten i 1996 var meget positiv, ønsket at skabe en endnu bedre jurauddannelse. Dette har blandt andet ført til vedtagelsen af en ny studieordning, der trådte i kraft 1/9 1998. Den nye studieordning tager hensyn til rapportens anbefalinger samt udviklingen siden evalueringen, men ændrer intet i uddannelsens klare juridiske profil. For at kvalitetssikre undervisningen har fakultetet vedtaget og igangsat en pædagogisk handleplan for årene 1999-2002. Desuden arbejder fakultetet fortsat på at rekruttere forskere til faste stillinger, således som det blev anbefalet af styregruppen bag evalueringen.

Det naturvidenskabelige Fakultet har ikke modtaget nye evalueringer i 1998, men har arbejdet videre med de tidligere modtagne for Idræt og Datalogi. Studieordningen for Datalogi er således videreudviklet på baggrund af evalueringsrapportens anbefalinger.

Fakultetet har desuden i 1998 gennemført selvevalueringer indenfor fagene Matematik, Fysik og Kemi med tilhørende småfag og Geografi/Geoinformatik.

På grund af Fakultetets økonomiske situation er redegørelsen for evalueringsrapporten om Matematik-økonomi udsat til 1999.

Det sundhedsvidenskabelige Fakultet har i 1998 besat et professorat i medicinsk pædagogik for at udvikle og styrke lærernes pædagogiske kvaliteter. Under studienævnet, indenfor lægeuddannelsen, er der nedsat et permanent kvalitetsudviklingsudvalg m.h.p. effektivisering og forbedring af specielt den kliniske undervisning. Evalueringen af tandlægeuddannelsen er sluttet i 1998. Der er desuden vedtaget en ny studie- og eksamensordning i medicin.

Ved *Det samfundsvidenskabelige Fakultet* har evalueringen af Økonomistudiet fra 1997 indgået i Økonomisk Instituts drøftelser omkring målsætninger og planer. Dette har bl.a. medført, at der arbejdes mod, at frafaldet reduceres, uden at det indebærer kvalitetsforringelser, og at der tilstræbes vækst i den forskningsbaserede undervisning.

Evalueringen af uddannelserne på Institut for Statskundskab fra 1998 har bl.a. medført, at man samtidig søger at få justeret uddannelsesbekendtgørelsen og studieordningen. Den forskningsbaserede undervisning på grunduddannelsen ønskes desuden styrket, samtidig med at holdundervisningen søges bevaret.

I 1998 har studienævnet på Antropologi afsluttet en revision af studieordningen for bacheloruddannelsen. Der forberedes desuden en revision af ordningen for kandidatuddannelsen under hensyntagen til evalueringsrapporten fra 1996.

Kursusevaluering

På Københavns Universitet er det indført som en generel regel, at der bliver indhentet evalueringer fra de studerende af de enkelte undervisningsforløb ved deres afslutning. Denne form for evaluering giver de studerende en umiddelbar mulighed for at udtale sig om kvaliteten af undervisningen. Resultatet af evalueringerne indgår i planlægningen af undervisningen i det kommende semester.

Andre kvalitetssikringsforanstaltninger for uddannelserne

Uddannelsesudvalget, som er nedsat af rektor, har dels taget initiativer til at fastsætte nogle generelle regler, der skal sikre undervisningskvalitet, som f.eks. de ovenfor nævnte kursus-evalueringer, dels virket som inspiration for fakulteterne til lokale foranstaltninger.

For nogle år siden indstiftede Københavns Universitet en pris til "årets underviser", som uddeles ved årsfesten til den universitetslærer, som bliver udvalgt blandt dem, der er indstillet af studienævnene. Derudover uddeler fakulteterne deres egne undervisningspriser. Undervisningspriserne kan betragtes som et eksempel på den ældgamle akademiske form for kvalitetssikring.

Endelig skal nævnes, at den pædagogiske efteruddannelse af adjunkterne er sat i system overalt på Universitetet, og at undervisningskompetence er kommet til at spille en rolle ved lokallønsforhandlingerne.

Censorberetningerne

Reglerne om censorenes formaliserede af-rapportering har fungeret godt. Evalueringscenteret har i november 1998 udgivet en rapport om "Censorinstitutionen i forandring". Det forventes at arbejdet med rapportens anbefalinger vil resultere i forbedringer.

Forskning og forskeruddannelse

Som følge af de tidligere års aktivitetsstigning for forskeruddannelsen kan der i 1998 konstateres en lille stigning i antallet af færdiguddannede på ca. 2%.

Universitetet iværksatte for ph.d.-afhandlingernes vedkommende i 1998 et spørgeskemabaseret kvalitetsevalueringprojekt blandt bedømmere og arbejder nu på at forfine andre sider af dokumentationsværktøjerne på området. Dette vil delvist ske samordnet med den annoncerede ministerielle evaluering af ph.d.-uddannelserne i 1999.

Uddannelses- og forskningsfinansiering

Af Universitetets samlede udgifter på 2.513 mio. kr. i 1998 viser det formålsfordelte regnskab – jf. tabel 18, at 949 mio. kr., svarende til knap 38% af den samlede virksomhed, anvendes til forskning.

Disse tal skal ses i forhold til den anden hovedaktivitet på Universitetet, undervisningen, hvor det formålsfordelte regnskab for 1998 viser et samlet forbrug på 934 mio. kr., svarende til godt 37% af Universitetets samlede virksomhed, hvilket er procentuelt uændret i forhold til 1997.

	1995	1996	1997	1998
1 Antal uddannelsesårsværk (STÅ) i alt	615,6	753,2	835,5	838,9
2 Do som andel af VIP-årsværk	–	0,43	0,44	0,44
<i>Ordinært finansierede:</i>				
3.1 Lønnede ph.d stipendiater (inkl. kand.stip)	–	–	–	133,9
3.2 SU-ph.d stidentiater, eksternt finansierede	143,8	209,8	244,3	171,0
3.3 Forskerakademi-finansierede	64,5	73,5	78,5	59,0
3.4 Øvrige	407,3	469,9	512,7	470,0
3 I alt stipendieårsværk	615,6	753,2	835,5	834,0
4 Antal færdiguddannede	185	207	265	271

TABEL 26
 Aktivitets- og produktivitetstal m.v. for forskeruddannelse

Med forbehold for fordelingsnøglerens nøjagtighed, er der noget der tyder på, at der anvendes betydeligt flere midler på uddannelse end der gives i bevillinger, idet der jf. tabel 18 til de samlede uddannelsesformål bruges godt 154 mio. kr. mere end taxameterindtægterne genererer. Omvendt viser samme tabel, at indtægterne til forskning i 1998 udgjorde 1.114 mio. kr., altså mere end 165 mio. kr. mere i indtægter end i forbrug til forskning. Med det nævnte forbehold for fordelingsnøglerens nøjagtighed, synes det rimeligt at konkludere, at taxameterindtægterne på Universitetet er så meget mindre end det nødvendige, at der må overføres et betydeligt beløb fra forskningen til undervisningen, for at undervisningen kan udføres på det niveau, Universitetet har betragtet som forsvarligt.

Forskningsbudgettering

Universitetet håber, at der i løbet af få år kan opbygges en forskningsbudgetteringsmodel, baseret på gennemsigtige beregninger og med respekt for fagområdernes forskelligheder.

Eksterne forskningsmidler

Der har siden 1995 samlet været en stigning i udgifterne til forskning på 4,5%, som angivet i det formålsfordelte regnskab, men dette tal dækker dels over en stigning i basisforskningsudgifterne på 8,5% og et fald i udgifterne til tilskudsfinansieret forskning på 0,3%.

Disse tal dækker også over kraftige udsving i begge retninger. Således har Det humanistiske Fakultet oplevet et fald i de tilskudsfinansierede forskningsudgifter på 17,4% og Det sundhedsvidenskabelige Fakultet har haft en stigning på 18,3%.

Den eksterne finansiering er fyldigt beskrevet i dette års tema.

Kvalitetssikring af forskningen

Fakulteternes detaljerede beskrivelser af det videre arbejde med at kvalitetssikre forskningen fremgår af fakultetsbidragene.

Forskningsvognningsreglerne anvendes fortsat af fakulteterne. Det påses, at de ansatte forskere publicerer med nærmere fastsatte mellemrum eller at der er legitime grunde til det, hvis dette ikke er tilfældet. Der er eksempler på, at anvendelsen af reglerne har medført fornyet aktivitet hos medarbejdere, mens andre f.eks. har valgt at indgå i en seniorordning.

Af mere specifikke eksempler fra fakulteterne skal nævnes :

Som led i forskningsopretningen af *Det juridiske Fakultet* arbejder fakultetet fortsat på at få flere fastansatte forskere. I 1998 var der således opslået 9 stillinger hvoraf 5 blev besat inden årets udgang. Der er stadig få ansøgere, til trods for at fakultetet opslår stillingerne internationalt. Fakultetet søger endvidere at nedsætte forskernes andel af administrative opgaver.

På *Det samfundsvidenskabelige Fakultet* afholder man i vid udstrækning forskningsseminarer, hvor medarbejdernes forskning præsenteres og diskuteres. På baggrund af Evalueringscenterets rapport fra 1997 har man i 1998 på Institut for Statskundskab udarbejdet 6 målsætninger og strategier for at styrke forskningen. Herunder sikring af at mindst 40 % af arbejdstiden er afsat til forskning.

På *Det naturvidenskabelige Fakultet* har man som opfølgning på tidligere evalueringer etableret nye forskningsgrupper indenfor humanistisk/samfundsvidenskabelig idrætsforskning og indenfor de praktisk/pædagogisk/psykologiske dele af idrætsstudiet. Hvert af fakultetets institutter har fortsat tilknyttet særlige advisory boards. Disse grupper gennemgår de respektive institutters forskningsvirksomhed m.h.p. rådgivning. I løbet af de sidste 5 år er alle institutter blevet evalueret, og evalueringerne er blevet anvendt af institutternes ledelser i den faglige planlægning. I 1998 modtog Fakultetet en rapport fra en særligt nedsat international evalueringsgruppe om forskningen ved dele af Zoologisk Institut. De enkelte kritikpunkter i rapporten er søgt løst.

DE FORSKNINGSMÆSSIGE SATSNINGSOMRÅDER

Arbejdet med Københavns Universitets forskningsmæssige satsningsområder har nu været i gang i 3 år og har i høj grad bidraget til at øge det tværfakultære samarbejde. I løbet af 1999 vil der blive foretaget en vurdering af de foreløbige resultater, samt taget stilling til på hvilken måde de nuværende satsningsområder skal fortsætte.

Bioteknologisk Forskningscenter

Det mest iøjnefaldende af satsningsområderne er bioteknologi, hvor flagskibet for Københavns Universitet er etableringen af Det bioteknologiske Forskningscenter på Tagensvej. I det foreløbne år har forskningsminister Jan Trøjborg givet sin opbakning til projektet og Byggedirektoratet arbejder med fastlæggelse af de fysiske rammer.

Københavns Universitet arbejder fortsat på, at Det bioteknologiske Forskningscenter ud over enheder fra Universitetet og H:S kommer til at omfatte incubator- og forskerparkfaciliteter, idet der vurderes at være et oplagt potentiale for øget samarbejde med erhvervsvirksomheder, hospitaler og andre forskningsmiljøer. Blandt andet via Medicon Valley Academy satses på et målrettet samarbejde mellem regionens forskningsinstitutioner. I relation til den bioteknologiske forskning har Københavns Universitet været primus motor i en fælles ansøgning om et bioteknologisk instrumentcenter for hele Hovedstadsområdet. I Lund er en parallel satsning: "Centrum for Funktionel og Strukturel Genomforskning" under opbygning.

I et samarbejde med Den Kongelige Veterinær og Landbohøjskole, Danmarks Tekniske Universitet, Danmarks Farmaceutiske Højskole og Roskilde Universitet blev der i april 1998 nedsat rådgivende faggrupper indenfor seks hovedområder: Bioprocessor, Cellebiologi, Etik og Regulering, Mikrobiologi, Molekylærbiologi og Genetik og Strukturkemi. Faggrupperne har haft til opgave at kortlægge og gennemgå de eksisterende ph.d -kurser indenfor de seks fagområder med henblik på sammenlægning eller reorganisering af eksisterende og oprettelse af nye kurser.

Københavns Universitet har påtaget sig den koordinerende rolle i samarbejdet, der også omfatter et elektronisk kursuskatalog for ph.d -kurser i bioteknologi. Et ph.d -kursus i bioetik og bioret er det første kernekursus der lanceres inden for samarbejdet.

Forskningen

Med støtte fra Lundbeckfonden og Løvens Kemiske Fabrik er opbygningen af en forskergruppe i eksperimentel molekylær genetik påbegyndt med ansættelse af en forskningsprofessor pr. 1. marts 1999. På fakulteterne er desuden besat en række professorater og andre stillinger inden for det bioteknologiske område.

Scholarstipendier

Med henblik på at støtte uddannelsen af studerende inden for området bioteknologi med særlig vægt lagt på molekylærbiologi, cellebiologi, kombinatorisk kemi og cancerbiologi blev der i 1998 uddelt 10 scholarstipendier á kr. 70.000/år + kr. 10.000 pr. stipendium til driftsomkostninger. Formålet er at sikre, at unge, talentfulde studenter får mulighed for uforstyrret at beskæftige sig med deres specialarbejde. Samtidig lægges der op til at inddrage vejledere fra f.eks. bioteknologisk industri og sektorforskningsinstitutioner.

Informationsaktiviteter

I samarbejde med Etisk Råd har Center for Etik og Ret i 1998 afholdt den 2. internationale konference om bioetik og bioret. Emnet for mødet var de grundlæggende etiske principper for bioretten: Autonomi, værdighed, integritet og sårbarhed.

I samarbejde med Etisk Råd afholdtes en debatdag om fosterdiagnostik. Samarbejdet er led i Universitetets ønske om at inddrage de etiske aspekter af forskningen i dialog med de mennesker, der bliver berørt af teknologierne. Debatoplæg om fosterdiagnostik er udkommet i september 1998.

Den bioteknologiske forskerdatabase indeholder nu ca. 220 navne og nøgleoplysninger om bioteknologiske forskere ved Københavns Universitet fordelt på hovedområder og med

links til de bioteknologiske forskeres egne hjemmesider. Der er i sommeren 1998 lavet endnu en opdatering af databasen, og layout og brugervenlighed er forbedret.

Skabelon for CV ligger nu som tilbud i et nyt Københavns Universitet-layout, som giver en let genvej for Universitetets forskere til hurtigt at etablere sig med egen hjemmeside.

Teknologioverførsel – patentorganisation og innovation

En arbejdsgruppe nedsat under koordineringsgruppen vedr. bioteknologi fremlagde i august 1998 rapporten "Patentering og licensformidling af bioteknologi". Rapporten anbefaler en frivillig ordning for overdragelse af opfindelser til institutionen og opbygning af et beredskab til at bistå forskerne. Med udgangspunkt i anbefalingerne har Københavns Universitet besluttet at etablere en patentfunktion til at støtte og bistå forskerne inden for alle Universitetets fagområder i forbindelse med udnyttelse og kommercialisering af forskningsresultater.

Udgangspunktet for Københavns Universitet er, at der etableres en frivillig ordning, hvor forskere kan vælge at overføre deres rettigheder til Universitetet mod en aftale om deling af de indtægter, der måtte komme fra udlicensering, salg eller kommerciel udnyttelse af patentet.

Udviklingen af Universitetets egen patentfunktion bygger på gældende lovgivning (retten til opfindelser tilhører universitetsforskere selv), men vil naturligvis skulle tilpasses og dimensioneres efter den fremtidige lovgivning på området, som der p.t. arbejdes med i Forskningsministeriet.

Patentfunktionen vil for Københavns Universitets vedkommende bestå af en lille ansat stab og et patentudvalg udpeget af rektor i samråd med fakulteterne.

Patentudvalget skal varetage den overordnede styring af patentfunktionen. Patentudvalgets rolle tænkes som et fagligt ekspertorgan, der efter behov kan inddrage udefra kommende eksperter. Patentudvalget vil af rektor få delegeret kompetence til at beslutte, hvilke projekter der skal modtage støtte og under hvilke betingelser.

TABEL 28
Antal doktorgrader

	1994	1995	1996	1997	1998
Teologi	-	1	-	1	1
Jura	1	-	-	3	1
Samfundsvidenskab	1	-	-	-	1
Sundhedsvidenskab	51	48	46	38	43
Humaniora	9	3	8	9	6
Naturvidenskab	12	4	5	6	6
<i>I alt</i>	74	56	59	57	58

ØRESUNDSUNIVERSITETS-SAMARBEJDET

Øresundsuniversitetet blev stiftet oktober 1997, og 1998 har overvejende været anvendt til at konstruere nogle funktionelle rammer for de initiativer, som nu hører hjemme i Øresundsuniversitetssamarbejdet. Parterne underskrev i 1997 en 3 årig samarbejdskontrakt, og ved dennes udløb vil man vurdere værdien af samarbejdet og et evt. fremtidigt behov.

1998 har vist at Øresundsuniversitetet allerede nu spiller en vigtig rolle i den regionale udvikling, politisk såvel som økonomisk. På områder, hvor der er en åbenlys regional interesse for samarbejde såsom bioteknologi, medicinal- og levnedsmiddelområdet plus til dels miljø og IKT området, er der taget en række konkrete skridt til koordinering af forsknings- og undervisningsaktiviteterne, som allerede i 1998 har medført tiltrækning af eksterne midler, offentlige såvel som private. Samtidig er der en spirende bevidsthed på øvrige fagområder omkring samarbejdets muligheder for synergi og spinoff, hvilket i løbet af 1998 har ført til konkrete samarbejdsaftaler mellem fakulteter i regionen, f.eks. de teologiske fakulteter ved Københavns og Lunds Universitet.

Øresundsuniversitetets hovedformål er formuleret således.

Universiteterne skal i samarbejde udgøre et stærkt videnscenter hvorved:

- Effektiviteten og kvaliteten i uddannelse, forskning og andre aktiviteter ved universiteterne yderligere styrkes
- Det samlede universitetsmiljø i Øresundsområdet bliver mere attraktivt ikke mindst i samarbejdet med udenlandske universiteter
- Øresundsuniversitet bliver en væsentlig ressource for industrien og arbejdsmarkedet i regionen
- Øresundsregionens konkurrenceevne og indbyggernes livskvalitet forhøjes med en generel styrkelse af begge dele til følge

Succeskriterier

Der er defineret en række strategiske mål for samarbejdet. Disse mål kan samles i 4 hovedgrupper:

- Grunduddannelsen
- Forskning/forskeruddannelsen
- Efter- videreuddannelse
- Formidling

Grunduddannelse

Inden for grunduddannelse er det bl.a. tanken at væsentlige studieadministrative hindringer fjernes, at der skabes en smidig meritoverføring, at information om fagudbud i regionen bliver gjort lettere tilgængeligt for de studerende, at man koordinerer ressourcerne på små fagområder, og at man samarbejder om planlægning af nye uddannelsestilbud, især i forbindelse med fjernundervisning.

Forskning/forskeruddannelse

Det er tanken at arbejde for en generel styrkelse af forskningssamarbejdet i regionen f.eks. gennem et øget antal fælles forskergrupper, etablering af fælles professorater mv. Det er ligeledes tanken at etablere fælles forskerkurser, samarbejde om uddannelsen, og evt. på sigt en regional ph.d grad.

Efter- og videreuddannelse

Der er et stigende behov for forskningsbaseret efter- og videreuddannelse i regionen. Hvis Øresundsregionen skal udvikle sig til et vidensstærkt centrum, vil der også være behov for en styrkelse af den akademiske arbejdskraft i regionen.

Formidling

I og med at Øresundsuniversitetet er i en opstartsfasen har man behov for at forankre samarbejdet både indadtil og udadtil. Der er nedsat et informationsudvalg som har lagt strategier for dette arbejde.

MUSEER OG SAMLINGER

På Sundhedsvidenskab findes Medicinsk-historisk Museum, som har til opgave at indsamle, opbevare og udstille genstande inden for medicinens, farmaciens og odontologiens historie, samt at bedrive forskning. Indsamlingen foregår hovedsagelig ved donationer, bl.a. efter henvendelser fra museets ansatte og frivillige konsulenter. I 1998 videreførtes særudstillingen "Krudt og kugler" om militærkirurgi. Besøgstallet er på ca. 12.000 pr. år. Besøg er indtil videre kun muligt i forbindelse med omvisning. Faste omvisninger sker ti gange om ugen. Desuden er der skoletjeneste for folkeskole- og gymnasieelever, samt særlige omvisninger efter aftale.

De naturvidenskabelige museer har to væsensforskellige hovedfunktioner: De skal vedligeholde og udbygge de systematiske videnskabelige samlinger på deres fagfelt til brug for den videnskabelige grundforskning og skal bidrage til den almene folkeoplysning om videnskabens aktuelle status og den kendte viden om fagfeltet.

Den første funktion stiller krav om stadigt mere opbevaringsplads, da man ikke blot kan kasserere indsamlede genstande, men tværtimod har en interesse i at bevare og udbygge så brede samlinger som muligt, også f.eks. af de enkelte dyre- eller blomsterarter. Senere tiders grundforskning kan f.eks. stille helt nye spørgsmål til materialet end dem man stillede ved indsamlingen.

Den anden funktion stiller krav om at materialet præsenteres i overensstemmelse med de nyeste pædagogiske principper. Dette har i de senere år ført til stærke ønsker om ombygninger af de permanente udstillinger med brug af de nyeste elektroniske hjælpemidler. I foråret 1998 indgik fakultetet en samlet samarbejdsaftale med skoletjenesten, således at den tilknyttede pædagogiske konsulent ved Zoologisk Museum nu også bistår Geologisk Museum, Botanisk Museum og Botanisk Have efter nærmere aftale.

Fra 1. januar 1998 trådte en ny samarbejdsaftale med Helsingør kommune om Øresundsakvariet i kraft. Herefter får Marinbiologisk Laboratorium et tilskud fra kommunen mod at drive akvariet og ansætte det nødvendige personale, hvilket har givet en klarere ansvarsfordeling omkring akvariets drift til alles tilfredshed. Der blev ansat en videnskabelig leder af akvariet i sommeren 1997, som er gået igang med en række initiativer med henblik på at forbedre akvariets pædagogiske materialer til brug for skoleklassers besøg etc.

I forhold til begge funktioner vil der i kommende år blive behov for tilførsel af ressourcer.

Nedenfor er angivet besøgstal for Zoologisk Museum og Geologisk Museum for de senere år og for Øresundsakvariet for 1998, idet sammenlignelige tal for tidligere år ikke er tilgængelige. Informationerne tyder dog på at besøgstallet er steget med omkring 10% fra 1997 til 1998 trods en kraftig forhøjelse af entreafgiften.

TABEL 29
Besøgende ved de
naturvidenskabelige
museer

	1997	1998
<i>Zoologisk Museum</i>		
Almindelige gæster	73.791	81.438
Skolegæster	28.434	22.979
<i>Geologisk Museum</i>		
Almindelige gæster	28.870	27.919
Skolegæster	5.291	5.816
<i>Øresundsakvariet</i>		
Almindelige gæster		19.976
Skolegæster		13.141

Personalepolitik

Universitetets personalepolitik tager udgangspunkt i de forventninger og krav, der stilles til institutionen og dens personale og er derfor at betragte som et strategisk redskab i arbejdet med den overordnede målopfyldelse.

Personalepolitikken skal medvirke til at give medarbejderne de arbejdsbetingelser og udviklingsmuligheder, der er en forudsætning for den professionalisme og fleksibilitet, der sikrer en høj kvalitet og effektivitet i Universitetets målopfyldelse. Personalepolitikken er også et udtryk for de forventninger og krav som ledelse og medarbejdere kan stille til hinanden.

Rekruttering

Det er Universitetets målsætning, at der gennem en aftalt personaleplanlægning og rekruttering sikres, dels at Universitetet er i stand til at omstille sig til nye krav, dels at Universitetet kan fastholde kvaliteten og effektiviteten i målopfyldelsen. Det er derfor Universitetets politik, at ansættelse af nye medarbejdere skal være et udslag af en gennemført personaleplanlægning, der tager udgangspunkt i arbejdsstedets nuværende personalesammensætning, forventede fremtidige opgaver og forsknings- og undervisningsmæssige behov.

Kompetenceudvikling

Efter- og videreuddannelse af medarbejdere og ledere er en forudsætning for, at Universitetets opgaver kan løses tidssvarende og effektivt. Målet er at fremme både den faglige og den personlige udvikling, så medarbejderne opnår den kompetence og kvalitetsbevidsthed, som gør dem i stand til at arbejde selvstændigt og ansvarsbevidst for at nå de fastlagte mål.

Lederudvikling

En god og veluddannet lederstab er en forudsætning for, at Universitetet drives og fungerer effektivt. Den løbende udvikling af ledere skal bl.a. sikre, at nuværende og fremtidige ledere,

- kan koordinere og videreudvikle gode faglige miljøer for de ansatte og studerende,
- kan motivere og fremme medarbejdernes udvikling i overensstemmelse med Universitetets mål,
- kan skabe god kommunikation på arbejdspladsen og løse konflikter,
- er i stand til at skabe visioner, sætte mål og lægge strategier.
- har en åben og fleksibel lederstil, som gør dem i stand til at arbejde med forandringer i hverdagen.

Motivation og trivsel

Personalepolitikken skal sikre rammen om de mange forhold, som kan medvirke til, at de ansatte trives og føler sig engagerede, ansvarlige og motiverede i deres arbejde. Personalepolitikken skal således sikre, at Universitetet er en attraktiv og udfordrende arbejdsplads, hvor arbejdet tilrettelægges, så arbejdsopgaverne bliver så varierede og forskelligeartede som muligt.

Nøgleordene er:

- Anvendelse af de ressourcer, medarbejderne besidder i form af viden, kompetence og kreativitet.
- Indsigt i Universitetets mål og personaleplanlægning.
- Fortsat personlig udvikling.
- Et godt arbejdsmiljø.

Den løbende revision af personalepolitikken

Universitetets personalepolitik er løbende blevet revideret, dels for at sikre udmøntningen af statens samlede personalepolitik, dels for at fastholde personalepolitikken som et strategisk redskab i arbejdet med den overordnede mål-opfyldelse.

Personalepolitikken vil yderligere blive sat under fokus i forbindelse med Universitetets arbejde med at sikre sammenhæng mellem institutionens resultatmål og personalepolitik i forbindelse med udviklingskontrakten og i virksomhedsregnskabet.

Derudover vil der på alle Universitetes arbejdssteder blive arbejdet på at sikre, at Universitetet opfylder både tidligere minimumskrav og de fire nye krav til personalepolitisk arbejde, som er formuleret af Finansministeriet i "Personalepolitik i staten – Fra ord til handling". Dette sker bl.a. gennem,

- at alle ansatte får adgang til udviklings- og medarbejdersamtaler.
- at der sikres et godt arbejdsmiljø, psykisk såvel som fysisk.
- at der sikres lige muligheder for begge køn.
- at lederuddannelser intensiveres og formaliseres, konkret vil Universitetet arbejde med den kollegiale ledelse for at sikre, at de valgte ledere er bedst muligt rustet til de meget va-

rierende krav af såvel faglig som personale-mæssig og administrativ karakter. Dette vil ske gennem faglige arrangementer, etablering af netværk og målrettede kursusaktiviteter.

- at der foretages regelmæssige ledervurderinger.
- at tilbuddet til medarbejderne om efter- og videreuddannelser målrettes og intensiveres. Målet er at skabe større sammenhæng i udviklingen af den enkelte medarbejder og arbejdspladsen ved at sikre, at de udviklingsaktiviteter, den enkelte indgår i, omsættes til praktiske resultater på arbejdspladsen.
- at der som hovedregel tilbydes varige ansættelser med attraktivt karriereforløb.
- at nyt lønsystem, og lokalløn, hvor det er aktuelt, udnyttes motiverende.
- at den interne kommunikation og information forbedres overalt på Universitetet.
- at seniorpolitikken udvikles og tilpasses ændrede forhold på arbejdsmarkedet.
- at adgangen til orlov, flekstid, distancearbejde, udmøntningen af jobtilbud i det sociale kapitel og behandlingstilbud i forbindelse med kriser og misbrug udvides.
- at personalepolitikken evalueres gennemgribende hver andet år.

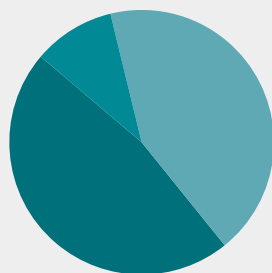
Personalets sammensætning

Til at opfylde sine formål beskæftiger Universitetet mange forskellige personalegrupper, og i alt havde Universitetet i 1998 et personale på 4.750 omregnet til fuldtidsansættelser. Personalet er i figur 9 fordelt på fastansat videnskabeligt personale (VIP), deltidsansat videnskabeligt personale (DVIP) og teknisk-administrativt personale (TAP), som varetager støt-tefunktioner i relation til de primære forsknings- og undervisningsopgaver samt administration.

Omkring halvdelen af Universitetets personale er videnskabeligt ansatte, mens den anden halvdel er teknisk-administrativt personale. Af de videnskabelige medarbejdere er 9% løst til-

FIGUR 9
Procentvis fordeling
af årsværk på
kategorier i 1998

- TAP 47%
- DVIP 10%
- VIP 43%



knyttet personale. Sammensætningen har været meget stabil over de senere år.

Aktivitetensmæssigt anvendes 42% af medarbejderressourcerne til undervisning og 39% til forskning. De resterende 19% anvendes på andet fagligt arbejde f.eks. museer, samlinger og biblioteker og fælles formål i øvrigt, som f.eks. ledelse, administration, bygningsdrift og vedligehold. VIP'ernes tid fordeler sig nogenlunde 50/50 på forskning og undervisning, DVIP'erne er fortrinsvis ansat til undervisningsformål mens TAP'ernes tid ud over forskning og undervisning også ligger inden for de fælles formål. Fakultetsmæssigt fordeler personalet – i form af årsværk – sig som vist i tabel 30.

Både med hensyn til størrelse og sammensætning er der stor forskel mellem fakulteterne. Det naturvidenskabelige Fakultet beskæftiger over $\frac{1}{3}$ af det samlede personale, Sundhedsvidenskab og Humaniora hver mellem $\frac{1}{4}$ og $\frac{1}{5}$. Sammensætningen af personalet er meget varierende. Én hovedforskel går mellem de såkaldte "tørre" og "våde" fakulteter. De "våde" fakulteter omfatter de faglige hovedområder, hvor forskning og undervisning har et stort islæt af af teknisk personale og apparatur. Dvs. naturvidenskab og sundhedsvidenskab. De "tørre" omfatter de øvrige områder,

hvor TAP-delen er relativt mindre. De omfatter samtidig de områder hvor DVIP-delen er meget høj, dvs. områder hvor en relativt stor del af undervisningen varetages af undervisningsassistenter og eksterne lektorer. Mest udpræget er det for Juras vedkommende, hvor undervisningsassistenter anvendes til at dække et meget omfattende undervisningsbehov.

Den største del af personalet er aflønnet via Universitetets ordinære finanslovsbevilling, men i de senere år er der sket en vækst i Universitetets eksterne virksomhed, hvor bevillinger kommer fra statslige, private eller EU projekter. Personalefordelingen indenfor de to hovedfinansieringskilder i 1998 fremgår af tabel 31.

	VIP inkl. stipendiater	DVIP	TAP	I alt	Fakultets fordeling i %
Teologi	48,7	4,7	22,1	75,6	1,6
Jura	67,2	49,3	79,8	196,3	4,1
Samfundsvidenskab	153,7	53,6	96,4	303,7	6,4
Sundhedsvidenskab	460,0	142,6	617,3	1.219,9	25,7
Humaniora	559,9	153,3	338,5	1.051,7	22,1
Naturvidenskab	759,1	52,1	793,7	1.604,9	33,8
Fællesområdet	4,2	0,3	197,7	202,2	4,3
Elever	0,0	0,0	95,4	95,4	2,0
<i>I alt</i>	<i>2.052,8</i>	<i>455,8</i>	<i>2.241</i>	<i>4.749,6</i>	<i>100,0</i>

TABEL 30
Årsværk fordelt på fakultet og stillingskategori

	VIP	DVIP	TAP	I alt
Ordinær virksomhed	1.718,5	441,6	2.098,8	4.258,9
Ekstern virksomhed	334,3	14,2	142,2	490,7
<i>I alt</i>	<i>2.052,8</i>	<i>455,8</i>	<i>2.241,0</i>	<i>4.749,6</i>

TABEL 31
Årsværk fordelt på ordinær og ekstern virksomhed

TABEL 32
Til og afgang

	1994	1995	1996	1997	1998
Tilgang af ansatte	1.332	1.370	1.741	1.447	1.544
Afgang af ansatte	1.040	1.248	1.130	1.151	1.476
<i>Netto-tilgang</i>	292	122	611	296	68

TABEL 33
Til- og afgang VIP

	1994	1995	1996	1997	1998
Tilgang VIP	257	350	516	429	350
Afgang VIP	91	102	332	350	439
<i>Netto-tilgang</i>	166	248	184	79	-89

TABEL 34
Tilgang i faste stillinger

	1995	1996	1997	1998
Teologi	2	2	1	0
Jura	4	8	5	4
Samfundsvidenskab	10	13	18	7
Sundhedsvidenskab	26	24	23	16
Humaniora	13	21	30	50
Naturvidenskab	37	32	46	28
<i>I alt</i>	92	100	123	105

TABEL 35
Nybesatte VIP stillinger fordelt på kategori i 1998

	Adjunkt	Lektor	Professor	I alt
Teologi	0	0	0	0
Jura	3	1	0	4
Samfundsvidenskab	4	3	0	7
Sundhedsvidenskab	4	6	6	16
Humaniora	27	18	5	50
Naturvidenskab	5	18	5	28
<i>I alt</i>	43	46	16	105

Tilgang og afgang

De 4.750 årsværk fordeler sig på ca. 8.000 personer. Dette hænger sammen med deltidsansættelser, og til- og afgang i løbet af året. I perioden 1994-1998 så til- og afgangene ud som vist i tabel 32.

Der har i perioden været en jævn stigning i såvel tilgang som afgang af personer til Universitetet. 1996 var et lidt atypisk år med en ekstraordinær stigning, som primært kan henføres til den eksternt finansierede forskning på Naturvidenskab. Opgørelsen viser, at mange personer har tilknytning til

Universitetet, men i opgørelsen er samtlige til- og afgang uanset ansættelse medregnet.

Tabel 33 viser til- og afgang blandt VIP-personalet. Mens tilgangen gennem årene har været svingende er der en klar tendens til voksende afgangsfrekvens. I opgørelsen er der kun medtalt til- og afgang ved Universitetet – ikke interne flytninger mellem forskellige finansieringsformer. Universitetet har lavet en opgørelse, som relaterer sig til Universitetets ordinære virksomhed på VIP-området. For perioden 1995-1998 er tilgangen i faste videnskabelige stillinger opgjort som i flg. tabel 34.

Gennem de senere år har der været en vækst i antallet af videnskabelige stillinger. Specielt i 1997 var der tale om en meget stor stigning, hvor 1998 er på niveau med årene før. Det er dog værd at bemærke, at niveauet udelukkende opretholdes pga. antallet af ansættelser på Humaniora. Mens alle andre er under niveauet for 1995, tegner Humaniora sig for næsten halvdelen af alle nyansættelser af videnskabeligt personale. De nybesatte stillinger fordelte sig på stillingskategorier, som vist i tabel 35. Det skal også bemærkes, at ansættelserne på Naturvidenskab i 1998 er bremsset op.

Gennemsnitligt fravær i perioden 1994 -1998

Fravær er defineret som registreret fravær pga. sygdom samt fravær pga. graviditet uden for den egentlige barselsorlov. Det registrerede fravær for Universitetet som helhed fordeler sig for hvert af årene som vist i tabel 36. Der har været tale om en meget stabil sammenhæng i det registrerede fravær, med en svagt faldende tendens. Tendensen afviger fra det statslige område generelt. Her er fraværet – efter mange års fald – steget efter 1996. Herudover er det vanskeligt umiddelbart at sammenligne Universitetet med staten generelt. Universitetet har som nævnt et meget stort antal deltidsansatte. I forhold til antal ansatte inkl. de deltidsansatte ligger det gennemsnitlige fravær noget lavere end i staten som helhed: De senest tilgængelige oplysninger fra 1997 viser gennemsnitligt 7,3 fraværsdage pr. ansat i staten. På Universitetet var tallet 5,7 i 1997 og 5,4 i 1998.

Over- og merarbejde

For perioden 1994 - 1998 er opgjort Universitetets udbetaling af over- og merarbejde. Opgørelsen er foretaget ud fra Økonomistyrelsens definitioner af over- og merarbejde (konto 11.31, 11.38, 11.41 og 11.48 i den statslige kontoplan). Beløbene er her fordelt på Universitetets forskellige virksomheder, tabel 37.

Som det fremgår har der været tale om et markant fald i udbetalingen af over- og merarbejde. Finansministeriets afgift – og den signalværdi som lå i afgiften på over- og merarbejdsbetaling – har helt klart haft sin virkning.

Personalesammensætning

Som nævnt ovenfor er Universitetet præget af en relativt stor cirkulation i personalet. Dette skyldes dels en række ansættelsesforhold, f.eks. undervisningsassistenter og eksterne lektorer, som er tidsbegrænsede, dels en række ansættelsesforhold, som er knyttet til bestemte finansieringskilder, som er tidsbegrænsede.

Den faste stab er mere stabil. Selvom aldersfordelingen ikke umiddelbart er et mål for stabiliteten har det været kendetegnet for Universitetet, at rekrutteringen – særligt af det videnskabelige personale – tidsmæssigt har været ujævn. En uforholdsmæssig stor del af VIP'erne blev således ansat i 1970'erne, hvor Universitetet ekspanderede voldsomt. Et resultat af dette har været karakteriseret som en

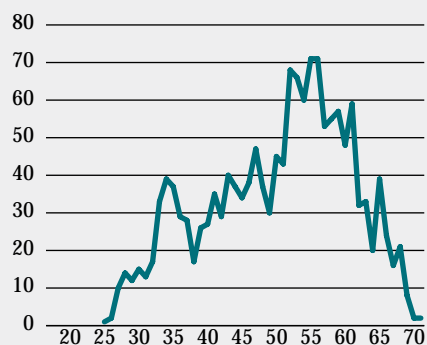
	1994	1995	1996	1997	1998
Antal registrerede fraværsdage	47.243	52.99	50.491	44.654	43.872
Antal registrerede fraværperioder	7.248	8.024	7.955	7.931	8.273
Antal personer med registreret fravær	2.587	2.823	2.873	2.932	2.968
Fraværsdag pr. fraværperiode	6.5	6.6	6.3	5.6	5.3
Gnms. fravær pr. person med fravær	18.3	18.8	17.6	15.2	14.8

TABEL 36
Fravær

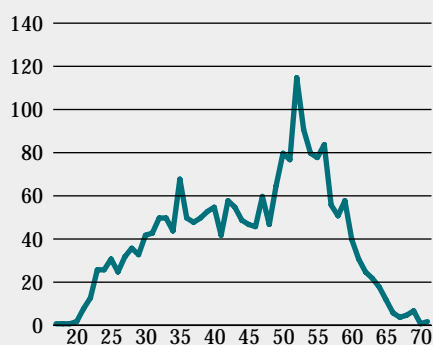
(t.kr)	1994	1995	1996	1997	1998
Ordinær virksomhed	2.812	2.814	3.787	3.030	1.598
Indtægtsgivende forskningsvirksomhed	345	452	398	207	221
Andre tilskudsfinansierede aktiviteter	10	105	75	0	0
<i>I alt</i>	<i>3.167</i>	<i>3.371</i>	<i>4.260</i>	<i>3.237</i>	<i>1.819</i>

TABEL 37
Udgifter til
Over- og merarbejde

FIGUR 10
Aldersfordeling for
VIP på ordinær
virksomhed



FIGUR 11
Aldersfordeling for
TAP på ordinær
virksomhed



“alderspukkel”. Da en stor del af det videnskabelige personale er nogenlunde jævnaldrende, går de på pension nogenlunde samtidig og stiller dermed Universitetet overfor det problem at skulle rekruttere nyt personale på det tidspunkt hvor de små årgange er rekrutteringsgrundlaget.

Sammensætningen af det videnskabelige personale (ekskl. stipendiater) ansat på ordinær virksomhed ved udgangen af 1998 fremgår af figur 10. 20 % af det videnskabelige personale var således under 40 år, 20% var 40-50 år, 40% var 50-60 år og 20% var over 60 år gamle.

Universitetet har overfor Forskningsministeriet rejst problemet med henblik på at udjævne kon-

sekvenserne af alderspuklen, f.eks. ved midlertidigt at øge rekrutteringen af yngre forskere i de kommende 15-20 år indtil de “store årgange” har forladt Universitetet. Som nævnt i forbindelse med den eksternt finansierede forskning, ser det ud til, at Universitetet for tiden formår at fastholde yngre forskere på midlertidig basis, men en fastere tilknytning må anses for nødvendig for at opretholde stabile forskningsmiljøer.

Det skal samtidig bemærkes, at alderspukler og rekrutteringsmønstre er forskellige inden for de faglige hovedområder. På det juridiske område er problemet ikke så meget aldersbestemt. Der er der i høj grad problemer med overhovedet at rekruttere et antal kvalificerede medarbejdere, bl.a. på grund af lønforhold. Fakultetet har besluttet i 1999 at igangsætte en undersøgelse af barriererne mellem kandidat- og forskeruddannelsen, herunder eventuelle kønsmæssige aspekter.

For det teknisk administrative personale er tendensen den samme (figur 11). Som det fremgår er der også her en forholdsmæssig overrepræsentation af de 50-60 årige. Gruppen af over 60 årige er relativt mindre. Dette skyldes bl.a. at fratrædelses- og efterlønsordninger i højere grad benyttes af TAP’erne. Men også i relation til det teknisk administrative personale står Universitetet i de kommende år over for en udfordring, når de små årgange melder sig på arbejdsmarkedet.

Kønsmæssig sammensætning

Ved udgangen af 1998 var der ca. lige mange mænd og kvinder ansat ved Universitetets ordinære virksomhed. Men som det fremgår af tabellen, var fordelingen inden for personalegrupperne meget skæv. Således har kun 1/4 af det videnskabelige personale kvinder, mens andelen af kvinder var 2/3 inden for TAP’gruppen. Universitetet har med sin ligestillingspolitik forsøgt at råde bod på dette forhold.

TABEL 38
Kønsfordeling for
ordinær virksomhed

	Kvinder	Mænd	I alt
VIP ekskl. stipendiater	25,0	75,0	1.541
Stipendiater	42,3	57,7	324
TAP	67,4	32,6	2.198
I alt	49,3	50,7	4.063

Københavns Universitet var ved begyndelsen af finansår 1998 placeret på Finansloven under § 20.62.01 under Undervisningsministeriet, men blev ved forårets regeringsomdannelse flyttet til § 19.62.01 under Forskningsministeriet. På disse konti kan man finde oplysninger om Universitetets forventede indtægter og udgifter i det pågældende finansår.

Universitetets økonomiske struktur bygger på 2 kategorier: ordinær/almindelig virksomhed og ekstern finansiering.

Ordinær virksomhed er placeret på underkonto 10 på Finansloven. Der er opført såvel indtægter som udgifter. Området dækker over følgende aktiviteter:

- Uddannelse (herunder åben uddannelse og forskeruddannelse)
- Forskning
- Øvrige (bl.a. muséer, ejendomsskatter m.m.)
- Kapitaludgifter (husleje, bygningsvedligeholdelse m.m.)
- Grundbevilling.

Uddannelsesbevillingen består af taxameterindtægter. Resten dækker hovedsageligt basisbevilling m.m.

Universitetet har på Finansloven ret til at oppebære indtægter og afholde udgifter på ekstern virksomhed. Det drejer sig om indtægter i forbindelse med salg af varer og tjenesteydelser eller tilskud, gaver og lignende fra fx private og statslige fonde, private og statslige samarbejdspartnere, EU, Danmarks Grundforskningsfond m.m. Den eksterne virksomhed er opført på underkontiene 90 - 97 under § 19.62.01.

Den følgende gennemgang af Universitetets driftsregnskab vil falde i tre dele, hvor første del bliver en gennemgang af det eksterne regnskab, således som det er registeret i Statens Centrale Regnskab (SCR), herunder bevillingsafregningen, anden del gengiver regnskabstal og beholdninger for henholdsvis ordinær virksomhed og ekstern finansiering, medens tredje afsnit indeholder fakultetsopdelte regnskaber.

Driftsregnskab

I tabel 39 ses det samlede driftsregnskab for Københavns Universitet – sammenstillet med regnskabet for 1997 og med angivelse af budget for 1999.

I modsætning til 1997, hvor der var et beskedent mindreforbrug er der i 1998 et beskedent overforbrug. Hvad den samlede oversigt ikke viser, er de store forskelle mellem resultaterne for henholdsvis ordinær virksomhed og de forskellige former for ekstern virksomhed. Dette vil fremgå af det følgende.

	1997	1998	1999		
	Regnskab	Regnskab (R)	Budget (B+TB)	(B+TB) - (R)	Budget
1 Udgifter	2.340,797	2.513,021	2.424,100	-88,921	2.441,500
1.1 Lønudgifter	1.484,647	1.649,791			
1.2. Øvrige driftsudgifter	856,150	863,230			
2 Indtægter	2.349,987	2.507,874	2.424,100	-83,774	2.441,500
2.1 Nettoudgiftsbevilling		1.170,800	1.170,800		1.074,000
2.2 Driftsindtægter		1.337,074	1.253,300		1.367,00
3 Overskud som bortfalder					
4 Årets resultat	9,190	5,147	0,000	-5,147	0,000

Udgifterne i regnskabet for 1998 er ekskl. moms.
I budget 1999 er benyttet FL99-tal.

TABEL 39
Driftsregnskab 1998
(§ 19.62.01).
Mio. kr., årets priser,
3 decimaler

Regnskab/bevillinger/total

Af tabel 40 fremgår bevillingsafregningen for driftsbevillingen.

Primobeholdning er korrigeret for overførsel af beholdninger fra Danmarks Højskole for Legemsøvelser samt Retsmedicinske undersøgelser. For en nærmere gennemgang af beholdningen og dens sammensætning henvises til senere afsnit.

TABEL 40
Bevillingsafregning
for driftsbevilling
1998. Mio. kr.,
3 decimaler

Hovedkonto § 19.62.01. Københavns Universitet		Nettoudgift
<i>Resultatopgørelse:</i>		
1	Bevilling (B + TB)	0,000
2	Regnskab ⁵	130,241
3	Bevillingsafvigelse (1 – 2)	-130,241
4	Korrektioner til bevillingsafvigelsen ud fra regnskabet:	
4.1	Ikke-fradragsberettiget købsmoms	125,094
6	Årets overskud før dispositioner (3 – 4.1)	-5,147
<i>Akkumuleret resultat:</i>		
11	Akkumuleret overskud ultimo forrige år	195,288
12	Primokorrektion til akkumuleret overskud ultimo forrige år	9,549
12.2	Andre korrektioner ⁶	0,362
13	Akkumuleret overskud primo indeværende år	204,837
14	Årets overskud	-5,147
19	Akkumuleret overskud til videreførsel ultimo indeværende år	200,052

5. Inkl. moms.

6. I forbindelse med fejlkorrektion for tilskudsfinansierede aktiviteter på underkonto 95 skal beholdningen forøges med 361.797 kr.

**REGNSKAB/BEVILLINGER/
ORDINÆR VIRKSOMHED**

Indtægter

Over den sidste treårige periode er der sket en jævn stigning i Universitetets indtægter. Basisbevillingen er vokset med knap 5 % årligt, hvilket er mere, end den almindelige prisudvikling tilsiger. Basisbevillingen er således reelt forøget, men sammensat af udsving til begge sider.

Inden for alle former for uddannelse har aktivitetsniveauet været større i 1998 end i 1997, jf. kapitel 3. STÅ-produktionen er vokset med godt 700, antallet af studerende under Åben

Uddannelse er omregnet til årsstuderende øget med mere end 80. Tilsvarende er antallet af forskerstuderende øget.

Selv om taxameterindtægterne er jævnt stigende, udgør de fast ca. 37,5 % af de ordinære indtægter i alle årene.

Som omtalt nedenfor ligger den eksterne finansiering på et stabilt niveau, hvilket sikrer Universitetet uændrede overheadindtægter på ca. 40 mio. kr. om året.

Udgifter

Universitetets udgifter på ordinær virksomhed fremgår af tabel 42.

KAPITEL 5

Mio. kr.	1996	1997	1998
Basisbevilling	997,0	1.043,0	1.094,6
Taxameter	646,8	738,6 ⁷	780,1
Forskeruddannelse, ekskl. taxameter	44,9	48,6	51,1
Korrektion – ph.d			-8,4
Åben uddannelse – deltagerbetaling	5,6	7,1	9,3
Diverse TB-bevillinger	27,1	20,7	15,8
Driftsindtægter	41,8	50,8	54,5
Overhead fra eksterne virksomhed	21,0	61,9 ⁸	42,0
Ordinær virksomhed i alt	1.784,2	1.970,7	2.039,0

7. Den tilsyneladende voldsomme stigning i taxameterindtægter dækker over forskellige konteringsmæssig praksis i 1996 og 1997. For at kunne sammenligne 1997 med 1996 er det nødvendigt at foretage en væsentlig korrektion. I 1996 lå de eksterne indkomne ph.d.-taxameterindtægter stadig under Tilskudsfinansieret forskning, medens de i 1997 er flyttet op under taxameterindtægter for ordinær virksomhed. Det drejer sig

om 24,7 mio. kr., der i 1996 skal flyttes til Taxameter.

8. Den store stigning i overhead fra eksterne midler fra 1996 til 1997 er ikkeudtryk for en egentlig indtægtsforøgelse, men skyldtes, jf. note 7, en ændret regnskabspraksis. Det reelle forhold er, at indtægterne i de to år var nogenlunde lige store og lå på ca. 40 mio. kr.

TABEL 41
Universitetets samlede indtægter i 1998 fordelt på indtægstyper

Mio. kr.	1996	1997	1998
Løn	1.225,1	1.313,7	1.430,8
Øvrig drift	603,8	561,8	576,4
Beskæftigelsesordning	5,9	4,0	-
Kandidat/Seniorstipendier	9,0	9,0	8,1
ph.d.-stipendier	48,7	55,6	37,0
Øvrige tilskud	8,0	5,0	4,7
Udgifter i alt	1.892,8	1.949,0	2.057,0
Energibesparende arbejder ⁹			-0,6
Difference SCR – løn ¹⁰	1,9	-1,1	-0,6
Regnskab i SCR	1.894,7	1.947,9	2.055,7

9. Energibesparende arbejder føres på Universitetet under ordinær virksomhed.

10. SCR-korrektionerne skyldes en række problemer med lønbogføring, der medførte uoverensstemmelse mellem det eksterne og det interne regnskab.

TABEL 42
Ordinær virksomhed, forbrug 1996 – 1998

I 1998 beløb det samlede forbrug sig til 2.055,7 mio. kr., eksklusiv moms. I sammenligning med tidligere år er der tale om en forskydning i retning af såvel øgede udgifter til løn som større udgifter til øvrig drift, en stigning på henholdsvis 9,0% og 2,8%. At de øvrige driftsudgifter ligger på et lavere niveau end i 1996 skyldes, at Universitetet i 1996 havde planlagt og gennemførte en lang række investeringer.

Driftsregnskabet for ordinær virksomhed fremgår af tabel 43, hvor udgifter og indtægter på Universitetets ordinære virksomhed er sat i forhold til bevillingen, som den fremgår af finans- og tillægsbevillingslov.

At indtægterne er 61,4 mio. kr. større end den tilsvarende samlede bevilling, skyldes blandt andet en række poster, der ikke medtages på bevillingslovene. Det drejer sig eksempelvis om supplerende mindre virksomhed (35 mio. kr.) og indtægtsføring af overheadbidrag fra eksternt finansierede projekter (42 mio. kr.).

Udgifterne på ordinær virksomhed udviser en ganske stor stigning i forhold til bevillingen. Sammenligner man lønbevillingen og det faktiske lønforbrug, ses et merforbrug på 101 mio. kr. Denne stigning kan henføres til 2 forhold, der udgiftsmæssigt vejer nogenlunde lige tungt. Sammenlignet med 1997 er der sket en forøgelse med godt 180 årsværk, og samtidig er gennemsnitslønnen på Universitetet steget med ca. 4,6%. Det øgede antal årsværk skal

igen ses i sammenhæng med dels den store tilgang af studerende, der medfører krav om udbud af mere forskningsbaseret undervisning, dels at en række ph.d.-indskrevne nu er ansatte og ikke stipendiater, hvilket viser sig i faldende udgifter til stipendier mod stigende lønudgifter.

De øvrige driftsudgifter udviser et mindreforbrug i forhold til bevillingen på ca. 23 mio. kr. jævnt fordelt over de forskellige arts-konti. Dette skal ses i sammenhæng med de foregående års store forbrug, der har ligget til grund for fordelingen af bevillingen i 1998 på arts-konti, men som skyldtes forbrug af Universitetets forholdsvis store opsparing på ordinær virksomhed.

Set i et længere tidsperspektiv fås de akkumulerede overskud for perioden 1994 – 1998 i tabel 44. Som omtalt ovenfor, og som det fremgår af tabel 42, havde Universitetet et ekstraordinært stort forbrug i 1996, hvorved opsparingen faldt til 3,7% af de ordinære indtægter i 1996 mod 8,0% i 1995. I 1997 er procenten 1,8, og i 1998 er den nede på 0,7.

Et driftsregnskab med et negativt årsresultat er i sig selv ikke tilfredsstillende. Et driftsregnskab, der mere end halverer Universitetets opsparing og bringer den ned på et niveau, hvor et merforbrug på samme niveau som i 1998 vil fjerne opsparingen helt, er yderligt betænkeligt og viser nødvendigheden af at bremse op, så der atter skabes balance. En vis

TABEL 43
Driftsregnskab
1998 for ordinær
virksomhed

Mio. kr.	Regnskab	Bevilling	Bevilling - regnskab
Udgifter	2.055,7	1.977,6	-78,1
Indtægter	868,8	807,4	61,4
Nettoud-giftsbevilling/Årets resultat	- 1.186,9	1.170,2	-16,7

TABEL 44
Akkumuleret over-
skud for ordinær
virksomhed
1994 – 1998

Mio. kr.	1994	1995	1996	1997	1998
Primosaldo	78,1	109,3	137,5	26,9	34,4
Årets resultat	31,2	42,9	- 110,4	7,5	-16,7
Korrektion for Danmarks Højskole for Legemsøvelser					-3,0
RF-korrektion		- 14,7	- 0,2		
Ultimosaldo	109,3	137,5	26,9	34,4	14,7

opbremsning har fundet sted i 1998, men ikke tilstrækkelig. Forholdene er i den sammenhæng helt forskellige mellem hovedområderne, som det fremgår af næste afsnit.

I SCR er Universitetets akkumulerede overskud gengivet som i tabel 44.

Efter sammenlægningen mellem Danmarks Højskole for Legemsøvelser og Universitetet blev det konstateret, at højskolens akkumulerede overskud på ordinær virksomhed pr. 31. december 1997 var minus 3,036 mio. kr., som blev overført til Universitetets opsparingsaldo.

Regnskab/Ekstern virksomhed

Som omtalt indledningsvis i dette kapitel deles den eksterne virksomhed i Indtægtsdækket virksomhed (IV), Retsmedicinske undersøgelser, Tilskudsfinansieret forskningsvirksomhed (IFV) samt Andre tilskudsfinansierede aktiviteter (ATA), og i det følgende vil de blive gennemgået i denne rækkefølge.

Aktiviteter under Indtægtsdækket virksomhed (underkonto 90) skal være naturlige udløbere af den ordinære virksomhed, og på IV-området konkurrerer Universitetet med private og andre offentlige udbydere. Universitetet kan fx

udbyde salg af Universitetets viden i form af kontraktforskning, efteruddannelse, analyseopgaver og konsulentvirksomhed.

Af tabel 45 ses 1998-resultatet. En sammenligning med resultatet for 1997 viser en stigning i indtægterne fra 8,4 mio. kr. til 10,2 mio. kr., svarende til en stigning på 21 % om end på nogle beskedne tal. Men set over den sidste treårsperiode viser det en stadig voksende interesse på Universitetet for at udnytte denne finansieringskilde. Dette hænger også sammen med sammenlægningen mellem Universitetet og Danmarks Højskole for Legemsøvelser, hvor indtægtsdækket virksomhed har et relativt stort omfang.

Det samlede driftsresultat for de sidste tre finansår fremgår af tabel 46, og her ses det bekræftet, at Universitetet opfylder Finansministeriets krav: IV-aktiviteter må ikke give underskud over en treårig periode.

Retsmedicinske undersøgelser er et resultat af, at Retsmedicinsk Institut på Universitetet ud over forskning og undervisning foretager undersøgelser for retsvæsenet. Aktiviteten finansieres ved brugerbetaling, hvor Justitsministeriet er den altdominerende bruger. Fra 1998 er aktiviteten optaget i regnskabet på underkonto 91.

	Hele kroner
Indtægter	10.227.660
Udgifter (ekskl. moms og forbrug af overskud)	8.440.963
<i>Årets driftsresultat</i>	<i>1.786.697</i>
Forbrug af overskud fra tidligere år	
<i>Årets resultat</i>	<i>1.786.697</i>
Akkumuleret resultat ultimo 1997	6.252.362
Korrektion over overførsel af beholdning fra Danmarks Højskole for Legemsøvelser primo 1998	3.461.137
<i>Akkumuleret resultat ultimo 1998</i>	<i>11.500.198</i>

TABEL 45
Indtægtsdækket virksomhed, resultatopgørelse 1998

	Mio. kr.
Driftsresultat 1996	- 0,755
Driftsresultat 1997	3,186
Driftsresultat 1998	1,787
KU's driftssituation	4,218

TABEL 46
Indtægtsdækket virksomhed, driftssituation 1996-1998

TABEL 47
Indtægtsdækket virksomhed, underkonto 91, Retsmedicinske undersøgelser
Bevillingsafregning

Resultatopgørelse	<i>Hele kroner</i>
Udgifter, ekskl. moms og forbrug af overskud	-54.772.548 ¹¹
Regulering af udgifter	5.137
Indtægter	57.787.282
Regulering af indtægter	-5.137 ¹²
Årets driftsresultat (udgifter minus indtægter)	3.014.734
Forbrug af overskud fra foregående år	0
<i>Årets resultat</i>	<i>3.014.734</i>
Overskud overført fra tidligere år	9.007.679
<i>Akkumuleret resultat</i>	<i>12.022.413</i>

11. Et beløb på kr: 5.137 er fejlagtigt blevet ført som indtægt i stedet for refunderet på en udgiftskonto
12=note 11.

TABEL 48
Driftssituation

Driftssituationen de seneste tre år:	Hele kroner
Driftsresultat 1996	4.624.045
Driftsresultat 1997	-5.148.057
Driftsresultat 1998	3.014.734
<i>Virksomhedens driftssituation</i>	<i>2.490.722</i>

TABEL 49
Dækningsbidrag

Dækningsbidrag i kroner	3.014.734
Dækningsbidrag i procent	9,58

TABEL 50
Videreførselsoversigt (samlede beholdninger)

	Primosaldo 1998	Primo-korrektion	Årets resultat	Akkumuleret resultat
91. Retsmedicinske undersøgelser	8.983.468	24.211	3.014.734	12.022.413

TABEL 51
Tilskudsfinansierede aktiviteter
Underkonto 95 og 97

	Tilskudsfinansieret forskning underkonto 95	Andre tilskudsfinansierede aktiviteter underkonto 97
	Hele kroner	Hele kroner
1.1 Årets indtægter	386.335.518	13.919.362
1.2 Korrektion af årets indtægter ¹³	268.803	-
1 Korrigerede indtægter	386.604.321	13.919.362
2.1 Årets udgifter (ekskl. moms)	381.210.992	12.312.080
2.2 Korrektion af udgifter ¹⁴	-92.994	-
2 Korrigerede udgifter	381.117.998	12.312.080
3 Årets resultat (indtægter minus udgifter)	5.486.323	1.607.282
4 Uforbrugte indtægter fra tidligere år	151.675.464	3.103.229
5 +/- Evt. primokorrektioner vedrørende regnskabet forrige år	-	-
6 At overføre til 1999 (3 + 4 + 5)	157.161.787	4.710.511

13. Korrektion af fejlplacerede indtægter i tidligere finansår

14. Ompostering vedrørende løn i tidligere finansår; jf. note 10

Regnskabet for Retsmedicinske undersøgelser gav i 1998 et overskud på 3,0 mio. kr. mod et budgetteret underskud på 2 mio. kr. Overskuddet skyldes en kraftig stigning i antal af retsgenestiske undersøgelser, der mere end opvejer et mindre fald i antallet af obduktioner.

Vender man sig til den Tilskudsfinansierede forskningsvirksomhed (underkonto 95), har Universitetet hjemmel til at modtage tilskud, gaver og lignende til hel eller delvis finansiering af forskningsprojekter, der er naturlige udløbere af den ordinære virksomhed. Midlerne kan komme fra såvel offentlige som private og internationale kilder. Dette område er behandlet i detaljer i årets tema.

Nært knyttet til denne gruppe er Andre tilskudsfinansierede aktiviteter (underkonto 97), der anvendes som opsamlingsgruppe for de aktiviteter, der nok ligger i forlængelse af Universitetets ordinære virksomhed, men som blot ikke kan kaldes forskningsvirksomhed. Denne virksomhed (ATA) anvendes fx i forbindelse med ERASMUS-stipendier, kompensation for undervisningsfritagelse og gaver/tilskud til ikke-forskningsopgaver.

Sammenligner man ATA-aktiviteten i 1998 med tidligere, ses en stigning i indtægterne fra 9,7 mio. kr. til 13,9 mio. kr. og en forholds-mæssig stigning i beholdningen.

Opsparing/finansielle beholdninger

Af tabel 52 fremgår Universitetets akkumulerede overskud, lig med de samlede beholdninger, i de sidste 4 år.

Umiddelbart kan tallene tolkes derhen, at Universitetet efter at have opbygget forholdsvis store beholdninger frem til 1995, nu har fundet et stabilt leje på ca. 10 % af den samlede driftsbevilling. Analyseres sammensætningen af beholdningerne, tegner der sig imidlertid et ganske andet billede.

Den betydelige opsparing, som Universitetet på ordinær drift havde opbygget frem til 1995, er i løbet af de sidste tre år formindsket betragteligt.

Ud over den opsparing, der er knyttet til ordinær virksomhed, har Universitetet en række finansielle beholdninger, som skyldes den eksterne virksomhed.

Størst blandt disse er IFV-beholdningen, der er en akkumuleret saldo over indbetalinger fra de forskellige finansieringskilder fratrukket afholdte udgifter. Efter afslutning af projekter kan eventuelle overskud kun overføres til andre projekter eller til ordinær virksomhed med bevillingshavers tilladelse. Tilsvarende gælder for ATA.

	1995	1996	1997	1998
1.1 Primosaldo	236,365	279,320	202,940	195,288
1.2 Årets overskud til videreførsel	57,655	-77,584	-6,079	-5,147
1.3 RF-korrektion	-14,700	1,204	-1,573	9,911
2 Ultimosaldo	279,320	202,940	195,288 ¹⁵	200,052

15. Korrektionen er sat sammen af en tilbageføring på 1,4 mio. kr. vedrørende IV og 0,2 mio. kr. vedrørende energibesparende arbejder.

TABEL 52
Akkumuleret overskud i mio. kr., 3 decimaler, årets priser

Med hensyn til IV gælder, at beholdningen er tidligere års regnskabsmæssige resultater akkumuleret. Der er således tale om penge til dækning af fremtidige tiltag på området eller overførsel til ordinær virksomhed.

For Retsmedicinske undersøgelser er forholdet, at beholdningen skal anvendes dels til at fastholde et stabilt prisniveau på ydelserne, dels sikre fremtidige investeringer på området.

Internt regnskab

Forbruget på ordinær virksomhed i 1998 fordelt på hovedområder i forhold til forbrugsmuligheden fremgår af tabel 54. Forbrugsmuligheden er summen af den bevilling, der er udmeldt til hovedområdet i 1998, forbrugsrammen, og den opsparing, hovedområdet har overført fra tidligere år. Kolonnen med nettoudgifter er hovedområdets udgifter minus indtægter.

Det interne regnskab for hovedområderne viser store varianser. Løjnefaldende er, at resultatet gennemgående ligger inden for en meget begrænset afvigelsesmargin fra budgetrammen, hvor kun Humaniora afviger med mere end 5 % – hovedsagelig som følge af faldende indtægter og forøgede lønudgifter.

Det forholdsvist store underskud på Humaniora i 1997 på 10,1 mio. kr. er blevet endnu større i 1998, og afvigelsesprocenten fra forbrugsrammen er mere end fordoblet.

TABEL 53
Universitetets finansielle beholdninger
1994 - 1998

Mio. kr.	1994	1995	1996	1997	1998
Ordinær virksomhed (opsparing)	109,3	137,5	26,9	34,4	14,7 ¹⁶
Energibesparende foranstaltninger				-0,2	-0,2
Indtægtsdækket virksomhed	3,3	1,8	4,5	6,3	11,5 ¹⁷
Tilskudsfinansieret Forskningsvirksomhed (IFV)	113,8	137,3	170,3	151,7	157,2
Andre tilskudsfinansierede aktiviteter (ATA)	10,1	2,8	1,9	3,1	4,8 ¹⁸
Retsmedicinske undersøgelser	7,8	9,4	14,0	9,0	12,0
<i>I alt</i>	<i>243,3</i>	<i>288,8</i>	<i>217,0</i>	<i>204,3</i>	<i>200,1</i>

16. Heri indregnet primobeholdning på -3,0 mio. kr. overført fra Danmarks Højskole for Legemsøvelser.

17. Heri er indregnet primobeholdning på 3,4 mio. kr. overført fra Danmarks Højskole for Legemsøvelser.

18. Heri er indregnet primobeholdning på -0,1 mio. kr. overført fra Danmarks Højskole for Legemsøvelser.

TABEL 54
Forbrug på ordinær virksomhed i 1998
fordelt på hovedområderne

Mio. kr.	Forbrugsramme	Netto-udgifter	Resultat 1998	Overført fra 1997	At overføre til 1999
Teologi	27,0	25,8	1,2	2,0	3,2
Jura	82,3	81,2	1,1	15,3	16,4
Samfundsvidenskab	112,7	112,7	0	3,6	3,6
Sundhedsvidenskab	455,3	455,4	-0,1	20,5	20,4
Humaniora	400,3	423,2	-22,9	13,7	-9,2
Naturvidenskab	610,5	607,4	3,1	-30,0	-26,9
Korrektion for DHL					-3,0
Fællesområdet	202,2	201,3	0,9	9,2	10,2
<i>I alt</i>	<i>1.890,3</i>	<i>1.907,0</i>	<i>-16,7</i>	<i>34,3</i>	<i>14,7</i>

Sammenfatning

Universitetets regnskabsmæssige resultat for 1998 er kun delvist tilfredsstillende. Efter det forholdsmæssigt store underskud på ordinær virksomhed i 1996, blev resultatet et beskedent overskud i 1997 og et noget større underskud i 1998. Positivt set er Universitetet nu ved at have balance i det samlede regnskab, men med forskelle mellem hovedområderne, hvad angår den ordinære virksomhed. Samtidig er opsparingen på ordinær virksomhed så beskedent, at selv mindre udsving i indtægterne – og her udgør taxameterindtægterne en permanent risiko – vil kunne fjerne den resterende del af opsparingen.

Universitetet imødeser også i de følgende år en stigning i uddannelsesaktiviteterne, inden udviklingen i befolkningstallet forventes at give en midlertidig tilbagegang. Dette forandrer ikke, at nogle hovedområder er mere sårbare end andre, og at der kan være store forskelle fakulteterne imellem. Med hensyn til forskningsbevillingerne er en tilsvarende stigning ikke at se på tallene i de kommende år.

Yderligere er det ikke svært at få øje på de ekstraudgifter, der ligger i de nyindgåede overskomster, ligesom de indirekte udgifter, der gennem bare det sidste år er påført Universitetet i form af Arbejdsmarkedets Erhvervs sikring (AES) og Fleksjobordningen også bidrager til at udhule Universitetets mulighed for at gennemføre de aktiviteter, der fremgår af Finansloven.

Det er derfor fortsat nødvendigt at begrænse udgifterne og lægge langtidspaner, der sikrer Universitetet handlefrihed uden at bringe økonomien i fare.

At den eksterne finansiering har nået et stabilt leje – også for de enkelte hovedområder – hjælper på muligheden af at planlægge, og måske skal Universitetet gøre sig yderligere umage for at tiltrække supplerende midler herfra til sikring af forskning. Men det forudsætter, at problemet omkring manglende overheaddækning af fællesudgifter bliver løst på en tilfredsstillende måde.

BILAG

Københavns Universitets opgave med at sikre funktioner, systemer, informationer og udstyr mod problemer ved overgangen til År 2000 blev sat i gang under hensyntagen til de særlige forhold på Købehavns Universitet:

- KU's decentrale struktur og differentierede virke/udstyr
- Behovet for at prioritere en omfangsrig opgave med såvel kritiske som ukritiske elementer
- De særlige forhold i en stor bygningsmasse tilpasset mange formål

Universitetets struktur og organisation er i stor udstrækning decentral, og År 2000 problemstillingen har betydning for mange funktioner.

En række fælles systemer og en del udstyr er centralt placeret. Eksempler herpå er telefonanlæg, økonomistyringssystemet ØSS, studieadministrative systemer, journalsystemet ScanJour, og øvrige fælles administrative systemer, centrale edb-anlæg, nødstrøms- og klimaanlæg i central maskinstue og tilsvarende.

Andre systemer er placeret relativt centralt. Eksempler herpå er det bygningsrelaterede tekniske udstyr og systemer, brandalarmer, målere og ure til varme og strøm, elektroniske adgangssystemer til bygninger og lokaler mv., samt fakulteternes fælles edb-systemer.

En del øvrige systemer er institutspecifikke. Det gælder det meste udstyr og systemer til forsknings- og undervisningsformål. Alle institutter har desuden udstyr og systemer til administrative formål.

Ansvar for gennemgang og gennemførelse af nødvendige tiltag følger den nuværende struktur, således at enhver/ethvert sted, som er ansvarlig for anskaffelse og drift af udstyr og systemer, er ansvarlig for en gennemgang og vurdering af problemets omfang på eget udstyr og egne systemer samt gennemførelse den nødvendige indsats.

Universitetet har nedsat en projektgruppe i juni 1998, der som udgangspunkt skulle få et samlet overblik over de kritiske områder og at sikre en prioriteret indsats på disse. Projektet koordinerer indsatsen i den centrale administration, på fakulteterne og på institutterne, og projektet skal:

- udarbejde oversigt over de områder, hvor År 2000 problemstillingen varetages hhv. centralt og decentralt til brug for År 2000 kontaktpersonerne
- udarbejde/tilpasse og udsende vejledningsmateriale til hjælp for enhedernes År 2000 kontaktpersoner
- indsamle en oversigt fra hver enhed, såvel central som decentral over problemområder, herunder udstyr og systemer, som ikke umiddelbart er ansvarsmæssigt placeret
- sikre at alle områder berørt af År 2000 er ansvarsmæssigt placeret
- koordinere indsats og viden på tværs af enhederne, hvor dette med fordel kan ske

Der er på Københavns Universitet udpeget 5 områder som særligt kritiske områder. De 5 områder er systemer med betydning for:

- det levende (dyr, planter) inkl. biologiske samlinger
- det retsmedicinske område samt medicinske samlinger
- sikring og alarmer på museer
- økonomistyringssystemet ØSS
- studieadministrative systemer

Tiltagene på disse særlige områder vedrører for de 3 førstes vedkommende komponenter i de bygningsrelaterede installationer til ventilation, varme, køling og alarmer. De 2 sidste er rene edb-relaterede opgaver.

Projektet kører planmæssigt, og ved starten af 1999 er der gennemført væsentlige dele af de nødvendige opgaver. Dette omfatter blandt andet analyse af alle bygningsrelaterede installationer vedrørende forsyningsikkerhed, sikring/sikkerhed, telefon og VVS, opgradering af økonomisystemet ØSS samt journalsystemet ScanJour, netværk samt opgraderinger af 75% af hardware, operativsystemer og basissprogrammel under de administrative systemer.

Andre opgaver er i gang. Det omfatter gennemførelse af opgaverne som fundet i ovennævnte analysearbejde, gennemgang og rettelser i studieadministrative systemer, gennemgang og sikring af lokalt edb-udstyr, gennemgang af laboratorieudstyr m.m.

Københavns Universitet forventer på denne baggrund ikke væsentlige gener ved overgangen til År 2000.

FREMLÆGGELSE

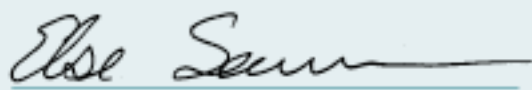
Københavns Universitets virksomhedsregnskab for 1998 er fremlagt i henhold til Akt 82 af 4/12 1996.

Frelæggelsen sker for så vidt angår det ordinære årsregnskab med henvisning til Finansministeriets bekendtgørelse nr. 1163 af 20. december 1994 om Statens Regnskabsvæsen m.v., § 9.

For øvrige oplysninger erklæres, at disse er dækkende, og at dokumentationen er til stede.

København, den 23. april 1999


Rektor


Universitetsdirektør

Påtegning

Forskningsministeriets påtegning af virksomhedsregnskabet for 1998 sker i overensstemmelse med ovennævnte fremlæggelse.

København, den 27. april 1999

