

KØBENHAVNS UNIVERSITET



VIRKSOMHEDSREGNSKAB

1999

KAPITEL 1: INDLEDENDE		KAPITEL 3: DET FORMÅLSFORDELTE	
BEMÆRKNINGER	3	REGNSKAB	25
<i>Indledende bemærkninger</i>	3	<i>Indledning</i>	25
<i>Præsentation af Københavns Universitet</i>	4	<i>Fordelingsnøgler</i>	25
<i>Københavns Universitet nationalt og internationalt</i>	4	<i>Generelt vedrørende formålsfordelingen</i>	25
<i>Universitetets ledelse</i>	4	<i>Uddannelse</i>	26
<i>Universitetets faglige struktur</i>	5	<i>Uddannelsesudgifterne</i>	26
<i>Universitetets fysiske struktur</i>	5	Ordinær Uddannelse	28
		<i>Søgning og optagelse</i>	28
		<i>Gennemførelsestider</i>	28
KAPITEL 2: BERETNING	9	<i>STÅ-produktionen</i>	29
<i>Københavns Universitets udviklingstendenser i hovedtræk</i>	9	<i>Kandidatproduktionen</i>	30
<i>Udvikling og styring</i>	10	<i>Åben Uddannelse</i>	31
<i>Udviklingskontrakten</i>	11	<i>Internationalisering af uddannelserne</i>	31
<i>Helhedsplanen</i>	12	<i>Kvalitetssikring af uddannelserne</i>	32
<i>SEA-rapporten</i>	12	<i>Kursusevaluering</i>	35
<i>Taksteftersynet</i>	12	<i>Andre kvalitetssikringsforanstaltninger for uddannelserne</i>	35
<i>Rapport fra Danmarks Forskningsråd</i>	12	Forskning og forskeruddannelse	35
<i>VUE-redskaberne og deres finansiering</i>	12	<i>Uddannelses- og forskningsfinansiering</i>	36
Løn- og personalepolitik, samarbejdsforhold, sikkerheds- og arbejdsmiljøforhold	13	<i>Forskningsbudgettering</i>	36
<i>Nye lønsystemer stiller nye krav til ledelsen</i>	13	<i>Eksterne forskningsmidler</i>	37
<i>Personalepolitikken under revision</i>	13	Kvalitetssikring af forskningen	37
<i>Seniorpolitik, personalereduktioner, fratrædelsesordninger og jobbank</i>	13	De forskningsmæssige satsningsområder	39
<i>Kompetenceudvikling og vidensstyring</i>	14	Øresundsuniversitetet	40
<i>Ny sikkerhedsorganisation</i>	14	Museer og samlinger	41
Økonomi	14		
<i>Ordinær Virksomhed</i>	15	KAPITEL 4: PERSONALE	43
<i>Ekstern finansiering</i>	15	Personalepolitik	43
<i>Situationen på fakulteterne</i>	15	Personalets sammensætning	44
<i>Forventninger til de fremtidige økonomiske vilkår</i>	16	<i>Tilgang og afgang</i>	45
		<i>Gennemsnitligt fravær i perioden 1996-1999</i>	46
		<i>Over- og merarbejde</i>	46
		<i>Personalesammensætning</i>	46
		<i>Kønsmæssig sammensætning</i>	48
TEMA: INCITAMENTSTRUKTURER I UNIVERSITETETS OVERORDNEDE BEVILLINGSFORDELING	17	KAPITEL 5: DRIFTSREGNSKAB	49
<i>Indledning</i>	17	Internt regnskab	49
<i>Universitetets økonomiske cyklus</i>	17	<i>Regnskab/bevillinger/ordinær virksomhed</i>	49
<i>Universitetets overordnede bevillingsfordeling</i>	17	<i>Det hovedområdefordelte regnskab</i>	52
<i>Budgetmodellen</i>	18	Finansielle beholdninger	52
<i>Uddannelse – Bevillingslag A</i>	19	Regnskab/ Ekstern virksomhed	53
<i>Forskning – Bevillingslag B</i>	19	Eksternt regnskab	57
<i>Øvrige formål – Bevillingslag C</i>	20	<i>Regnskab/bevillinger/total</i>	57
<i>Investeringsplan – Bevillingslag d</i>	20	Sammenfatning	57
<i>Bygningsdrift – Bevillingslag e</i>	21		
<i>Fællesadministrationen – Bevillingslag f</i>	23	BILAG 1: DET NATURVIDENSKABELIGE FAKULTETETS OPFØLGNING PÅ NAT-ANALYSENS ANBEFALINGER	58
<i>Ledelsespuljen – Bevillingslag g</i>	23		
Opsummering på den overordnede bevillingsfordeling	23		
<i>Bevillingsfordelingen som element i den samlede økonomistyring</i>	24		

Publikationen er desuden tilgængelig på:

www.ku.dk/oa/okofh/virksomhedsregnskab1999.html

Publikationen er godkendt og underskrevet af Københavns Universitets ledelse og Forskningsministeriet.

Et omfattende bilagsmateriale til virksomhedsregnskabet kan rekvireres ved henvendelse til:

Københavns Universitets

Kvikservice tlf. 35 32 27 55

Københavns Universitet har gennem de seneste fire år udarbejdet virksomhedsregnskaber. Nærværende virksomhedsregnskab for 1999 følger i store træk det samme koncept som virksomhedsregnskabet sidste år. I årets tema har Universitetet valgt at beskrive incitament-strukturerne i Universitetets overordnede bevillingsfordeling.

Københavns Universitet ser virksomhedsregnskabet som et vigtigt element i statsinstitutionernes økonomirapportering og arbejder løbende med udvikling af institutionens interne økonomistyring med henblik på bedst muligt at leve op til intentionerne bag budgetreformen. En institution af Københavns Universitets størrelse må i sagens natur anvende nogle år på at ændre sin rapporteringspraksis så betydeligt, som virksomhedsregnskabet kræver. Universitetet er samtidig opmærksom på at et godt og troværdigt virksomhedsregnskab kun kan frembringes ved bred deltagelse og engagement på institutionen.

Universitetet vil også de kommende år søge at integrere forskellige planlægningsværktøjer – helhedsplan, investeringsplan, udviklingskontrakter og virksomhedsregnskab – i en sammenhængende cyklus. Det stiller store krav til både indhold, form og procedure i Universitetets planlægnings- og rapporteringsarbejde. Det er afgørende for en succesfuld styringsproces, at også vilkårene for Universitetets aktiviteter er gennemsigtige. I den sammenhæng ser Universitetet frem til en dialog med de bevilgende myndigheder med henblik på at skabe klarhed og konsekvens i rammerne for kompetence og ansvar. Introduktionen af udviklingskontrakterne vil være en god lejlighed hertil.

I 1997 tog Københavns Universitet et første skridt hen imod det ideal, hvor virksomhedsregnskabet efter Universitetets opfattelse giver et dækkende billede af årets aktiviteter og resultater, og hvor disse sættes i perspektiv af institutionens egne langsigtede planer. Dette er søgt uddybet og forbedret med nærværende virksomhedsregnskab, men Københavns Universitet agter at tage det nuværende koncept op til revision i forbindelse med virksomhedsregnskabet for 2000, når afrapporteringen i forbindelse med udviklingskontrakten er fastlagt.

Ministeriets krav til udformning af virksomhedsregnskabet indeholder både friheder for institutionerne til opsætning og udformning og obligatoriske dele, der skal afleveres. Universitetets bidrag er på den baggrund disponeret således at alle de obligatoriske tabeller er samlet i et særskilt bilag. De væsentligste af disse tabeller er sammen med supplerende analyser indarbejdet i teksten og kommenteret. Dispositionen følger i det store hele den af Forskningsministeriet anbefalede struktur, men indeholder herudover uddybende analyse af nogle af Universitetets grundvilkår.

KAPITEL 1

**Københavns Universitet
nationalt og internationalt**

Københavns Universitet er landets ældste og største universitet. Universitetet er ikke knyttet til et bestemt geografisk område eller til særlige forskningsområder, men spænder som nationalt universitet over alle fagområder og rekrutterer fra hele landet.

Københavns Universitets formål er at forske og give videregående uddannelse indtil det højeste videnskabelige niveau samt at formidle videnskabelige resultater og udbrede kendskabet til videnskabens arbejdsmetoder. Universitetet lægger vægt på en tæt forbindelse mellem undervisning og forskning og ser det som afgørende nødvendigt at værne om den forskningsbaserede undervisning og den frie grundforskning for at kunne leve op til Universitetslovens krav.

Det er Universitetets mål at bevare og udbygge sin placering som et af de store og gode universiteter i Europa. Aktiv deltagelse i det internationale forskersamfund kan bl.a. understøttes ved at gøre det attraktivt for udenlandske forskere, der er kapaciteter indenfor deres fagområder, at komme til Københavns Universitet. Universitetet har kunnet konstatere en fremgang i sine internationale relationer,

men må samtidig konstatere en stor forskel imellem de forhold, der kan tilbydes forskere fra konkurrerende universiteter i udlandet i form af bedre fysiske rammer og individuelle aflønninger, og de, der kan tilbydes af Københavns Universitet.

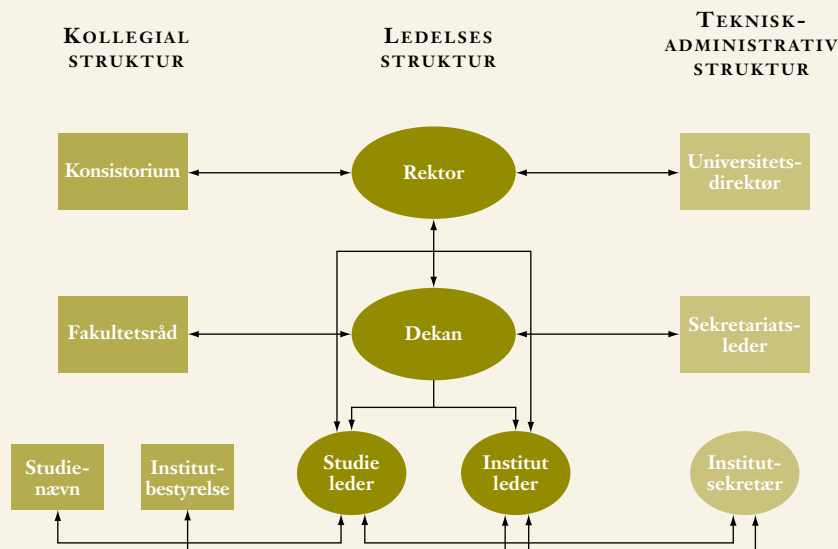
Universitetets ledelse

Universitetets faglige aktiviteter tilrettelægges efter retningslinjer fastlagt i de kollegiale organer. Ansvar for ledelsen af Universitetets undervisnings- og forskningsvirksomhed ligger hos rektor i samarbejde med de øvrige valgte ledere.

Rektor og dekanerne udfører den generelle ledelse af Universitetet og fakulteterne. Institutedere og studieledere varetager ledelsen af institutter og uddannelser. De administrative støttefunktioner koordineres af universitetsdirektøren under ansvar over for rektor.

Københavns Universitet er en stor og omfattende arbejdsplads med mange forskellige personalegrupper, der hver især bidrager til at løse Universitetets opgaver. Der er vedtaget en personalepolitik, som har til formål at få motiverede medarbejdere, der besidder den nødvendige faglige viden og indsigt i forhold til institutionens mål.

DIAGRAM 1
Grundplan over
KU's styrelsesstruktur



Universitetets faglige struktur

Universitetets seks fakulteter er de organisatoriske rammer om den forskning, der foregår på institutterne, de uddannelser, der varetages af studienævne, og den dertil knyttede administration. Desuden er den centrale del af universitetsadministrationen og Universitetets øverste ledelse samlet i det såkaldte fællesområde.

Strukturen, opdelt på fakulteter, institutter og studienævn, er skitseret i diagram 2. Diagrammet afspejler den faglige virkelighed og giver indtryk af et netværk af faglige slægtskaber og traditioner.

Universitetets fysiske struktur

Universitetet er udbygget over en periode på mere end 500 år, og Universitetets bygningsmasse omfatter i alt 85 ejendomme og omkring 619.000 etage m² bruttoareal. Heraf anvendes omkring 554.000 etage m² til egentlige universitetsanligger. Øvrige arealer anvendes af eller er udlejet til eksterne enheder med varierende faglige relationer til Universitetet. Universitetets bygningsmasse, der huser de seks fakulteter og fællesområdet, er i dag opdelt på 4 bygningsdistrikter:

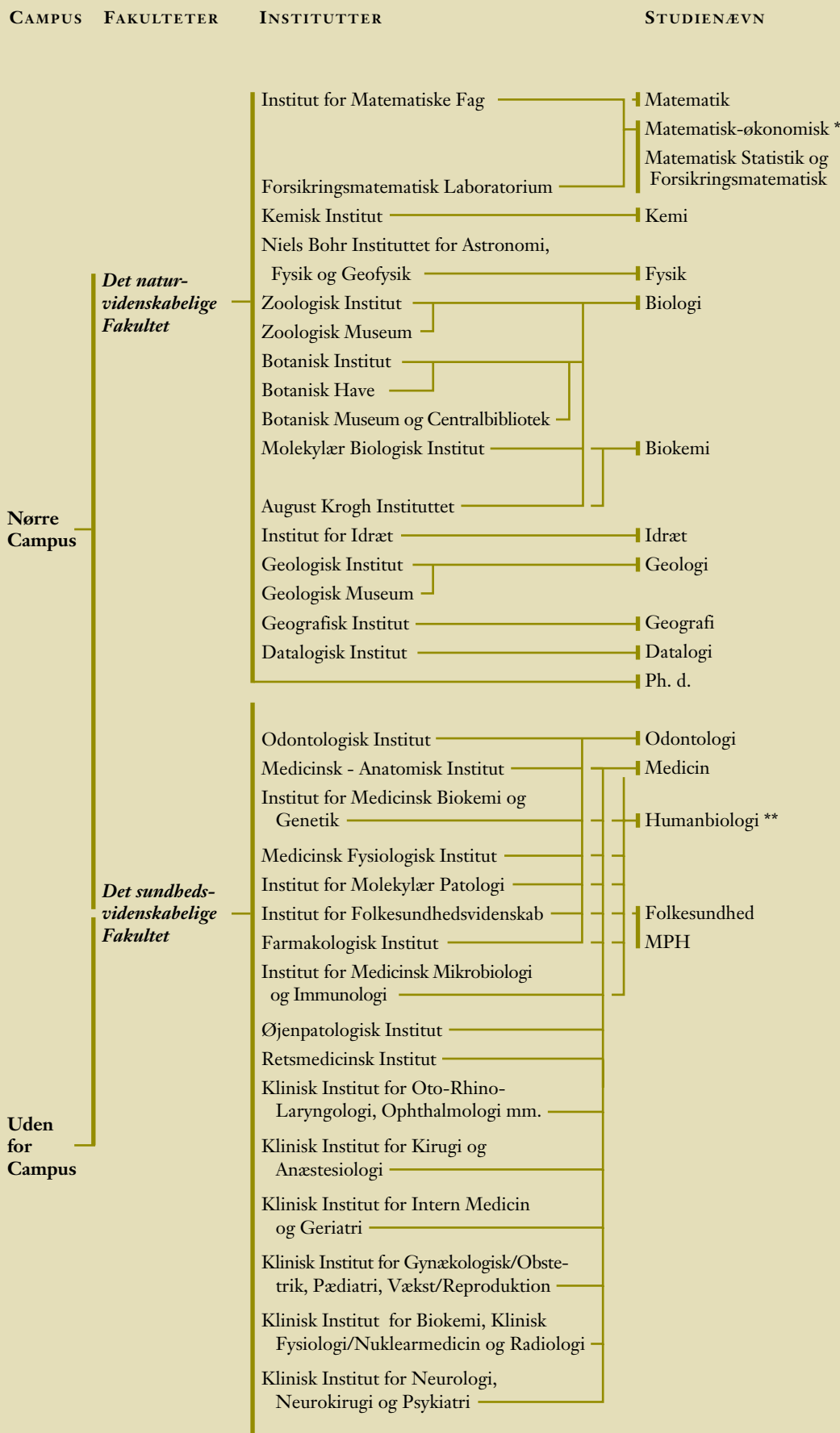
Indre by omfatter Det teologiske, Det juridiske og Det samfundsvidenskabelige Fakultet, samt den centrale del af universitetsadministrationen. Indre by fakulteterne har ca. 9.500 studerende og knap 1.600 ansatte. Det samlede areal i Indre by udgør, inklusiv areal til eksterne enheder, ca. 110.000 etage m² brutto.

KUA (Københavns Universitet Amager) huser Det humanistiske Fakultet, Det kongelige Biblioteks Amagerfilial, en række eksternt finansierede forskningsenheder m.m. Hovedparten af Det humanistiske Fakultets ca. 13.800 studerende og over 1.800 ansatte har lokaler på KUA, men fakultetet har fortsat enkelte institutter beliggende andre steder i byen. Det samlede areal af KUA udgør ca. 100.000 etage m² brutto.

På Panum, hvor Det sundhedsvidenskabelige Fakultet har til huse, arbejder omkring 1.800 personer og der er godt 3.400 studerende. Panum har ca. 140.000 etage m² brutto.

Det naturvidenskabelige Fakultets bygningsdistrikt dækker over områderne i Universitetsparken og på Øster Vold. Samlet er der ca. 7.100 studerende og knap 2.200 ansatte. Derudover findes der i disse områder en række eksterne enheder med faglige relationer til Universitetet. Det samlede areal, Det naturvidenskabelige Fakultet råder over, inklusiv areal til eksterne enheder og ca. 24.000 m² i Universitetets bygninger uden for København, udgør i alt ca. 250.000 etage m² brutto.

DIAGRAM 2
Universitetes faglige struktur



* + Det samfundsvidenskabelige Fakultet

** + Flere institutter

Søndre
CampusDet
humanistiske
Fakultet

Institut for Almen og Anvendt Sprogvidenskab	Lingvistik Audiol. og Sprogpsykologi Fremmedsprogs-pædagogik
Institut for Arkæologi og Etnologi ***	Forhistorisk Arkæologi Klassisk Arkæologi Europæisk Etnologi
Det Arnamagnæanske Institut	
Asien Instituttet	Østasiatisk
Carsten Niebuhr Instituttet	Nærorientalske Studier
Institut for Dansk Dialektforskning	
Engelsk Institut	Engelsk
Institut for Eskimologi	Eskimologi
Institut for Film- og Medievidenskab	Film- og Medievidenskab
Institut for Filosofi, Pædagogik og Retorik	Filosofi Pædagogik Retorik
Institut for Folkloristik	Folkloristik
Institut for Germansk Filologi	Germansk
Institut for Græsk og Latin	Klassisk Filologi
Institut for Historie	Historie
Institut for Kunst og Teater	Kunsthistorie Teatervidenskab
Institut for Litteraturvidenskab	Litteraturvidenskab
Musikvidenskabeligt Institut ***	Musik
Institut for Navneforskning	
Institut for Nordisk Filologi	Dansk Finsk Dansens Æstetik og Historie Minoritetsstudier Kvinde- og kønsforskning
Institut for Psykologi	Psykologi
Institut for Klinisk Psykologi	
Institut for Religionshistorie	Religionsfagene Indianske Sprog og Kulturer
Institut for Romansk	Fransk Italiensk og Rumænsk Spansk Portugisisk
Østeuropainstituttet	Slavisk Moderne Græsk
	Ph. d

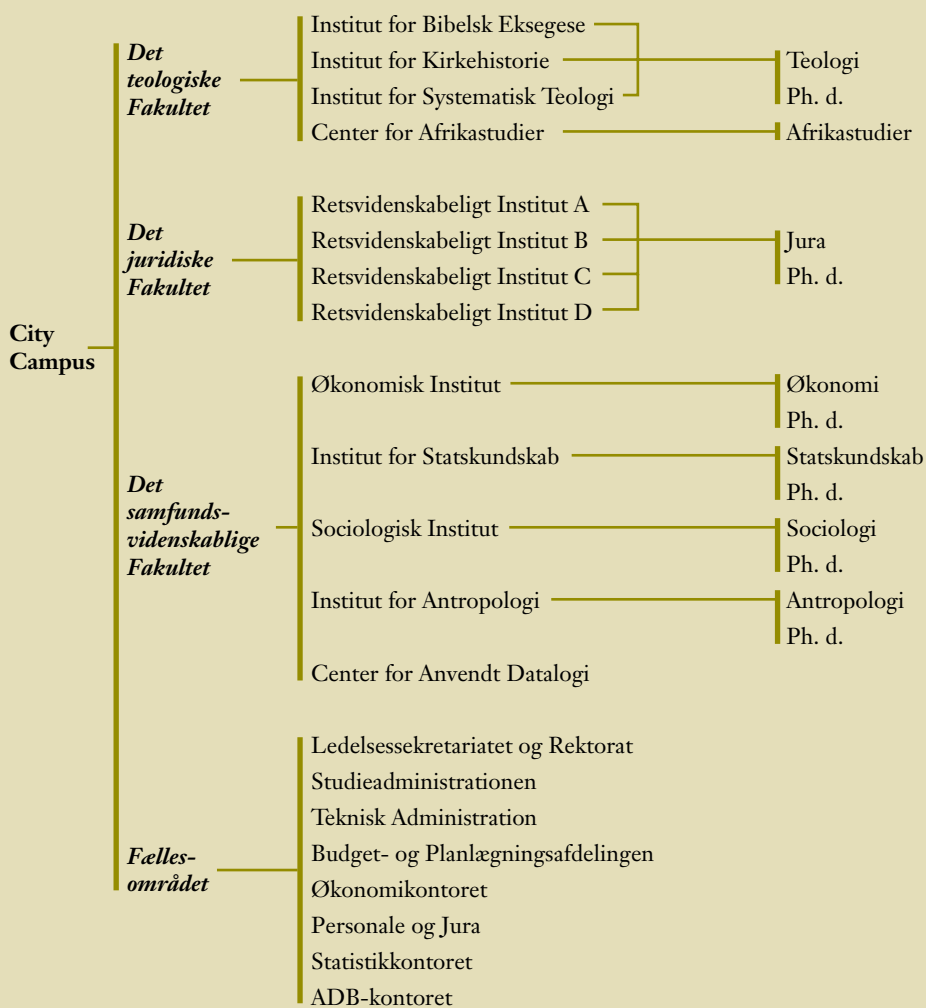
*** Placeret i City Campus

CAMPUS

FAKULTETER

INSTITUTTER

STUDIENÆVN



KØBENHAVNS UNIVERSITETS UDVIKLINGSTENDENSER I HOVEDTRÆK

Københavns Universitets formål er i overensstemmelse med Universitetsloven at drive forskning og give videregående uddannelse indtil det højeste videnskabelige niveau. Universitetet skal endvidere værne om forskningsfriheden og bidrage til at udbrede kendskab til videnskabens arbejdsmetoder og resultater.

Kvalitet i forskning, uddannelse og formidling har derfor afgørende betydning for vurdering af Universitetets virksomhed og har spillet en helt basal rolle i de langtidspaner, Universitetet de seneste år har lagt til grund for sin udvikling. Kvalitetsudvikling ligger også som et væsentligt element i de tiltag, der er fremført i Universitetets netop underskrevne Udviklingskontrakt (marts 2000).

Mulighederne for kvalitetsudvikling må dog holdes op imod den konkrete udvikling og de udfordringer og perspektiver, der tegnes. Som det fremgår af nærværende Virksomhedsregnskab for Københavns Universitet er der en række tendenser, der står tydelige og tegner nogle vigtige perspektiver og udfordringer for Universitetets umiddelbare fremtid. Der kan således bl.a. konstateres:

- En stadig stigning i såvel STÅ-produktion som kandidatproduktion. STÅ-produktionen målt i antal (STÅ = en fuldtids studerendes aktiviteter på ét år med beståede eksaminer) udviser en beskedent stigning fra 1998. Set siden 1996 er stigningen dog markant, på hele 13%, hvilket skyldes en stor vækst i studenteroptaget op gennem 1990'erne. Stigningen i uddannelsesaktiviteten matches måske nok af taksameterindtægter, dog ikke tilstrækkeligt i forhold til de reelle udgifter, men modsvares slet ikke af tilsvarende vækst i forskningsmidler. Der er reelt en faldende bevilling til den grundlæggende basisforskning og øvrige formål, også målt i absolutte tal.

- Bevillingsmæssigt tegner STÅ-indtjeningen via taksameterbevillinger sig for ca. 30% af Universitetets samlede bevillinger. En tredjedel af Universitetets bevilling er basisforskningsmidlerne, der imidlertid i disse år er faldende. Det kan således umiddelbart konstateres, at der bliver lagt færre og færre forskningskroner til grund for studenterproduktionen og dermed de kandidater, Universitetet sender ud i disse år, hvilket kun kan give anledning til bekymring.
- En god udvikling i internationaliseringen af uddannelserne med stor stigning i udvekslingen af studerende. Universitetet tiltrækker hen imod 50% flere udenlandske studerende, end vi selv sender ud, hvilket er en afgørende faktor i internationaliseringen, der i stort omfang udvikles gennem gensidig udveksling. Universitetets fokus er derfor nu at tiltrække udenlandske studerende fra universiteter, hvor vore egne studerende gerne vil hen.
- En stor aldersbetinget afgang af både VIP og TAP personalet om ganske få år, hvilket jo selvfølgelig betyder fornyelse, men også et kompetencedræn og betydelige rekrutteringsproblemer, fordi disse afgang falder så tæt, og fordi Universitetets nuværende økonomiske situation ikke muliggør, at nyrekruttering indledes før afgangene rent faktisk finder sted.
- En kraftig fokusering på hele det fysiske område hvad angår styring og finansiering, samtidig med, at der sker en fysisk udbygning af et meget stort antal m², og samtidig med at den eksisterende bygningsmasse lider under et stigende vedligeholdelsesproblem. Konkret blev f.eks. det første spadestik taget til det nye universitetsbyggeri på Amager i sommeren 1999, et byggeri der strækker sig over de kommende 10 år og i omfang vil blive en fornyelse af 20% af Universitetets arealer. På Nørre Fælle blev en ny idrætshal indviet i 1999, og arbejdet med renovering af de bygninger, hvor det kommende Geocenter skal placeres, blev påbegyndt.

KAPITEL 2

- En spændende og sine steder meget perspektivrig udvikling på en række af de områder Universitetet har sat fokus på i de senere år, såsom de forskningsmæssige satsninger med den bioteknologiske satsning i spidsen, Patenteringsområdet som også er blevet retligt reguleret i 1999, og initiativerne omkring udviklingen af Øresundsuniversitetet.

Disse perspektiver og forhold – der både peger konstruktivt fremad mod lysere horisonter og også viser dystre og truende udsigter – har naturligvis i høj grad præget de planlægningsdrøftelser, der har været ført på Universitetet i 1999, og slår da også med betydelig vægt igen i udformningen af den Udviklingskontrakt, Universitetet netop har underskrevet sammen med de to ministerier – Forskningsministeriet og Undervisningsministeriet.

UDVIKLING OG STYRING

Et markant træk, set fra den ledelsesmæssige side, har i 1999 været den stærke fokusering på udviklingen af styrings- og planlægningsværktøjer. Universitetet ser sig ikke helt fri for ind imellem at få den fornemmelse, at arbejdet med disse mange redskaber afspejler en stadig voksende frustration over den hastighed, hvor med tingene ændrer sig. Styrings- og planlægningsredskaberne kan i den sammenhæng ansues som en modvægt til de stadige udviklings- og ændringskrav i den forstand, at de faktiske ændringer via planerne fremstår som velovervejede og dele af velgennemtænkte helheder, hvilket dog for en nøgtern betragtning ikke altid er uden et vist skær af efterrationaliseringer.

Af styrings- og planlægningsværktøjer som har lagt beslag på såvel meget arbejde som megen opmærksomhed, og også den kommende tid vil spille en rolle i kortlægningen og afstikningen af pejlemærker for Universitetets fremtid, skal her kort omtales, idet hovedvægten vil blive lagt på Udviklingskontrakten:

- Udviklingskontrakt for Københavns Universitet
- Helhedsplan for Københavns Universitet
- SEA-rapporten – om fremtidig styring af bygningsområdet
- Taksteftersyn – rapport om den eksisterende finansiering af uddannelserne
- Rapport fra Danmarks Forskningsråd
- VUE-redskaber og styring og finansiering heraf.

Udviklingskontrakten

Udviklingskontrakten har været et afgørende hovedelement ved ledelsens drøftelser i årets løb, såvel i de universitetsinterne rektorale udvalg, som i Hovedsamarbejdsudvalget og i Konsistorium. Såvel form som indhold er blevet drøftet, ligesom kontraktens formelle status og de formelle forhold mellem de indgående parter – ministerier og Universitetet – har været drøftet.

Fra begyndelsen var der den forståelse internt, at vi i store træk kunne basere os på vores eksisterende Langtidsplan, og den har da også været inspirationskilde et langt stykke ad vejen. I sidste ende er der dog sket mange ændringer, nyt er kommet med, og nok så vigtigt er der sket mange konkretiseringer af, hvad der tidligere mere stod som hensigter.

Drøftelserne i ledelsen og Konsistorium er sket på baggrund af seminarer, høringer af fakulteterne og udvalgsarbejder i de rektorale udvalg. Mange har været involveret, hvilket Universitetet har haft som eksplicit forudsætning for ikke at få udformet en flot og visionær og fantasifuld kontrakt, uden jordforbindelse og uden mulighed for realisering. Vi har på Universitetet fra første stund holdt fast ved, at Udviklingskontrakten også har en demokrati-dimension, som ikke må overspringes.

Et af de tilbagevendende temaer har været, om der overhovedet meningsfuldt kan laves én Udviklingskontrakt for Københavns Universitet, givet Universitetets størrelse og den faglige forskellighed. Nogle mener således, at det faglige slægtskab på tværs af Danmark burde være en mere dominerende planlægningsdimension end det institutionelle fællesskab inden for det enkelte universitets mure, men dette synspunkt har dog aldrig haft større gennemslag ved de interne drøftelser. Spørgsmålet er også, om argumentet med det faglige fællesskab på tværs af institutionerne ikke de facto er overhalet af en udvikling, hvor institutionerne på mange områder er i konkurrence. I sammenhæng med spørgsmålet om én institutions-udviklingsplan har spørgsmålet været rejst om sammenhængen med særlige fakultetsinitiativer og -planer. Det spørgsmål er blevet besvaret ved, at hovedaktiviteterne i Universitetets Udviklingsplan står med fælles

mål og fælles indsatser, samtidig med at der er gjort plads til andre mere spydspidsagtige områder, som i sagens natur drejer sig om særlige indsatser og herunder fakultetsinitiativer, som ikke alle bidrager med.

Et dertil knyttet spørgsmål har været, i hvilket omfang kontrakten skulle omfatte den store og brede universitetsaktivitet – uddannelsen af de indskrevne studerende på deres fag, med den tilknyttede forskningsaktivitet etc. – eller kontrakten skulle lade disse hovedaktiviteter være taget for givet for i stedet at fokusere på mere spektakulære og ekstraordinære tiltag. Konsistorium har over for dette spørgsmål gentagne gange udtalt, at en udviklingskontrakt for Universitetet må grundfæstes i den brede virksomhed og lade denne være bærende, og lade det specielle og sine steder måske mere spektakulære være baseret på dette bærende fundament. Det har Universitetet følgelig gjort, om end kontrakten derved måske ikke er blevet så radikal ny og spændende, som nogen måske kunne have ønsket sig ud fra ønsket om at denne nyskabelse, som kontrakterne jo er, skulle påkalde sig pressebevågenhed og medieomtale.

Den kontrakt, der nu ligger, og som Universitetet de kommende år vil indrette nogle af sine væsentlige aktiviteter efter, giver efter rektoratets opfattelse et sobert og konstruktivt billede af nogle af de overordnede udfordringer Universitetet står overfor, ligesom den giver et godt billede af, hvordan Universitetet vil tackle disse udfordringer.

Helhedsplanen

Efter flere års arbejde med udvikling af planlægningsredskabet for den fysiske planlægning blev der i 1999 lagt sidste hånd på Universitetets helhedsplan for den fysiske dimensionering. Helhedsplanen omfatter såvel en fuldstændig kortlægning af de eksisterende bygningsmæssige forhold, som en vurdering af bygningsbehovet baseret på m²-normer. Helhedsplanen danner baggrund for Universitetets interne bygningsregister og udgør den ramme, inden for hvilken de konkrete anlægsinvesteringer kan vurderes. Helhedsplanen vil blive revideret løbende og er en integreret del af Universitetets planlægningscyklus.

SEA-rapporten

I regi af Finansministeriet udkom der medio 1999 en rapport med forslag til omlægning af Statens Ejendoms Administration (SEA). Rapporten anbefaler, at statsinstitutionerne fremover lejer deres bygninger med det formål, at overvejelser omkring bygningsforbrug skal koordineres med institutionernes øvrige prioriteringer og tage højde for de forhold, der er gældende for markedet i øvrigt. SEA-udvalget anfører også muligheden for en ejemodell, men anbefaler altså lejemodellen (som også er aktuell i Sverige) som den foretrukne. Københavns Universitet har i sin udviklingskontrakt ønsket forhandlinger om en selvejelse, men det står stadig uklart, om dette vil blive muligt for Universitetet. Alternativt må Universitetet allerede fra årsskiftet 2000/2001 forvente, at skulle indgå lejekontrakter for bygningerne med Statens Byggedirektorat.

Taksteftersynet

Undervisningsministeriet gennemførte for første gang et taksteftersyn med henblik på at vurdere i hvilket omfang, der var sket ændringer i de forhold, som er takstsystemets oprindelige forudsætning. Universitetet afventer spændt, hvilke konsekvenser taksteftersynet vil få på den fremtidige bevillingsstruktur. Det er Universitetets opfattelse, at de bevilgende myndigheder bør gøre sig klart, hvorvidt taksametersystemet er tænkt som et politisk fastsat bevillingssystem, inden for hvilket de enkelte institutioner skal prioritere/omprioritere ressourcer – eller om takstkataloget tænkes at afspejle de reelle uddannelsesomkostninger i sektoren. Det er efter Universitetets opfattelse uhensigtsmæssigt, hvis systematiske taksteftersyn og takstjusteringer reelt vanskeliggør Universitetets og fakulteternes prioriteringer inden for den samlede bevillingsramme.

Rapport fra Danmarks Forskningsråd

Danmarks Forskningsråd kom i sin årsrapport med en analyse af bevillingsstrømmen i forskningssektoren. Rapporten konkluderer, at forskningsbevillingerne er for små, og at det store studenteroptag og den stigende tendens til at binde forskningsmidlerne i "cigarkasser" er til skade for landets samlede basisforskningsindsats. Rapporten indeholder herudover anbefalinger bl.a. i relation til stillingsstrukturen.

VUE-redskaberne og deres finansiering

I 1999 besluttede Forskningsministeriet at afvikle VUE-centeret, som indtil da havde stået for udvikling, implementering og support af de fælles edb-systemer til de videregående uddannelser. Københavns Universitet har valgt at videreudvikle sit eget studieadministrative system og har besluttet at implementere personalesystemet ScanPas. Universitetet har derfor nu kun interesser i økonomistyringssystemet ØSS og har sammen med de øvrige universiteter etableret en indkøbsforning til at håndtere de fælles interesser omkring udvikling af ØSS.

LØN- OG PERSONALEPOLITIK, SAMARBEJDSFORHOLD, SIKKERHEDS- OG ARBEJDSMILJØFORHOLD

I disse år er der ligeledes sket en markant udvikling i den statslige løn- og personalepolitik, ligesom kravene til sikkerhed og samarbejde er under forandring. Som konsekvens heraf skal nye opgaver og kompetencer opbygges. I 1999 skal der især nævnes følgende forhold:

Nye lønsystemer stiller nye krav til ledelsen

De aftaler, som Universitetet havde indgået med de forskellige faglige AC-organisationer om ny løn, viste sig at have en særdeles gavnlige effekt, og det gav meget få lønmæssige problemer at tilknytte nye AC-medarbejdere. Generelt må man nok også sige, at løn for Universitetets videnskabelige personale ikke er en af de faktorer, som er altafgørende i forbindelse med valg af job. Men dette forhold stiller næsten endnu større krav til ledelsen, for selvom medarbejderne ikke har løn som det største focuselement, må ledelsen alligevel påse, at indsats, ansvar og kvalitet i jobudførelsen hænger sammen med den pris, der betales.

Chefernes individuelle ret til lønforhandlinger blev ligeledes gennemført i 1999. En udvikling i den retning for flere personalegrupper må forudses.

Personalepolitikken under revision

Personalepolitikken i senhalvfemserne blev præget af Finansministeriets publikationer gennem en række overskrifter såsom "det sociale kapitel", "den hele medarbejder", "etnisk ligestilling" og "lederudvikling". Det var derfor helt naturligt, at det var disse områder, der hurtigst kom i focus, da Universitetets personalepolitik skulle genforhandles.

Seniorpolitik, personalereduktioner, fratrædelsesordninger og jobbank

1999 blev året, hvor det officielle Danmark i stedet for at fastholde, den gennem mange år fast etablerede efterlønsordning, der tilskyndede folk til at holde op som 60-årige for bl.a. at afhjælpe arbejdsløshedsproblemerne, nærmest vendte på en tallerken, forringede efterlønsordningen, ligesom man skattemæssigt forringede fratrædelsesordningerne. For flere af universitetets områder forekom denne udvikling uforståelig.

Nedadgående budgetter tvang enkelte områder til at søge at få en række medarbejdere til at forlade deres job frivilligt i forbindelse med de 60 år for derved at undgå fyringer blandt de yngre, der ikke kan gå på efterløn og pension. Modsætningen i forhold til det officielle Danmarks politik var særdeles iøjnefaldende.

Universitetet udarbejdede en seniorpolitik, hvor man søgte at skræve over disse modsætninger. Med en Jobtryghedsbank søgte man at sørge for, at medarbejdere, der på grund af nedskæringer, kom i en afskedigelsesrisiko, fik mulighed for at komme i betragtning til de ledige stillinger indenfor deres arbejdsområder andre steder på Universitetet.

Kompetenceudvikling og videnstyring

Kompetenceudvikling og videnstyring er ligeledes to af de prioriterede indsatser for den statslige personalepolitik og personaleudvikling i disse år. Senest er det indført som et krav i en del overenskomster. Universitetet er vel mere end noget andet en institution, hvor kompetencer og viden er de helt centrale forudsætninger for aktiviteterne. Universitetet har derfor i sin udviklingskontrakt fremlagt planer om en styrket indsats på dette område, herunder planlægges et pilotforsøg med udvikling af et videnregnskab, da udvikling og vedligeholdelse af de universitetsansattes viden er afgørende for institutionens indsats for at kvalitetsudvikle de enkelte aktiviteter.

Ny sikkerhedsorganisation

En reetablering af sikkerhedsorganisationen, der blev påbegyndt i 1998, med det formål at skabe en klarere kompetence og ansvarsplacering for arbejdsmiljøet, er blevet afsluttet i 1999. Den ny struktur er tilpasset universitetets ændrede driftsorganisation og øger muligheden for at integrere arbejdsmiljøet i den daglige planlægning og drift. Endvidere er sigtet, at søge de studerende inddraget i arbejdet. Derudover blev den endelige etablering af det nye koordinerende arbejdsmiljøråd for KU afsluttet i 1999. Teknisk Administration har bistået og rådgivet de lokale enheder i forbindelse med etablering og valg af de lokale arbejdsmiljøgrupper og -udvalg. I sammenhæng med etableringen af den nye arbejdsmiljøorganisation er endvidere indledt et arbejde med udvikling af et hensigtsmæssigt system for gennemførelse af de lovpligtige arbejdspladsvurderinger.

ØKONOMI

Københavns Universitet er fortsat i vækst, om end noget mindre i de senere år. Fra 1998 til 1999 har der således været en stigning i de totale udgifter på 3,6%, hvilket er en halvering i forhold til sidste år og lidt under gennemsnittet for den årlige stigning de foregående år. I perioden fra 1996 til 1999 er de totale udgifter steget fra 2.254 mio. kr. til 2.605 mio. kr. svarende til en stigning på 15,5%, heraf udgør prisstigninger alene ca. 10,6%. Det skal understreges, at Universitetet i denne periode har haft en kraftig aktivitetsstigning, særligt på uddannelsessiden, hvor studenterbestanden er steget med knap 10% og STÅ-produktionen med knap 12%.

Årets resultat for hele Universitetet viser i lighed med sidste år et underskud. I 1999 er underskuddet på 169 mio. kr. Den kraftige stigning i merforbruget i regnskabet for 1999 skyldes dog i høj grad omlægning i regnskabsprincipper for den eksterne finansiering og ikke et egentlig underskud – jf. driftsregnskabet kapitel 5. I de seneste år har udviklingen i Universitetets ordinære midler været kendetegnet ved en stadig mindre opsparing på ordinær virksomhed. Denne situation efterlader Universitetet med et begrænset råderum og manglende fleksibilitet og dermed også stor sårbarhed over for mindre og tilfældige udsving i de studerendes studie gennemførelse og valg af uddannelser. Samtidig oplever Universitetet, som anført i Rektorkollegiets analyse af overvæltningsudgifter af 1. september 1999, øgede udgifter i form af indirekte udgifter.

Ordinær virksomhed

Det samlede forbrug på ordinær virksomhed beløb sig i 1999 til 2.094 mio. kr. eksklusiv moms. Sammenlignet med de foregående år er der tale om en begrænset stigning på 2%, som end ikke modsvarer de almindelige løn- og prisstigninger i samfundet. Stigningen skyldes i lighed med tidligere år primært de stigende lønudgifter. De tidligere års forskydning i retning af en større relativ andel til lønudgifter er således fortsat om end i begrænset i omfang i forhold til tidligere, hvilket også ligger i naturlig forlængelse af den begrænsede stigning i personaleforbruget.

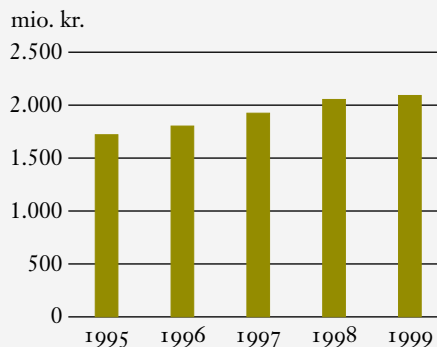
Ekstern finansiering

Den eksterne finansiering har gennem de senere år udgjort en større del af Universitetets samlede finansiering. Ud fra omsætningen og udviklingen synes den eksterne finansiering i 1999 at ligge på mindst samme niveau som i 1998, hvor den udgjorde 23% af de samlede indtægter – se driftsregnskabet kapitel 5. Den eksterne finansiering vedbliver således at have stor betydning for Universitetets virksomhed.

Situationen på fakulteterne

Den generelle økonomiske situation på fakulteterne er som følge af de stagnerende bevilninger yderligere forværret. Det juridiske, Det sundhedsvidenskabelige, Det humanistiske og Det naturvidenskabelige Fakultet er alle gået ud af 1999 med underskud. For de to sidstnævnte fakulteter har det betydet en forøgelse af deres "gæld" til Universitetet.

Det naturvidenskabelige Fakultet var i 1999 tvunget ud i en nedskæring svarende til 125 årsværk. Det blev kun i begrænset omfang nødvendigt at foretage uansøgte afskedigelser, men udgifter til afværgeforanstaltninger, fratrædelsesordninger mv. medførte, at fakultetet har forøget sin gæld med 9,6 mio. kr. Ved bud-



FIGUR 1
Udviklingen i forbruget på ordinær virksomhed.

getteringen primo 1999 var forventningen, at gælden ville blive forøget med 17 mio. kr, hvorfor resultatet vurderes som relativt godt. Den fortsatte dårlige økonomiske situation gør dog, at afskedigelser kan blive nødvendige igen, selv om der er bremsset betydeligt op.

Det naturvidenskabelige Fakultet var i 1999, sammen med de naturvidenskabelige fakulteter på Århus og Syddansk Universitet, genstand for Forsknings- og Undervisningsministeriets undersøgelse af de naturvidenskabelige uddannelser i Danmark – den såkaldte NAT-analyse. Analysen resulterede i en redegørelse, som indeholdt en række anbefalinger. Det naturvidenskabelige Fakultet har i en rapport fra 1. december 1999 redegjort for hvilke initiativer, der iværksættes på baggrund af analysen. Derudover er der som bilag til dette Virksomhedsregnskab en opfølgning på NAT-analysen.

For de øvrige fakulteter med underskud har der været en opbremsning i løbet af 1999, som muligvis først slår rigtigt igennem i 2000, og det kan også for disse fakulteter blive nødvendigt med egentlige reduktioner af personalet.

De fakulteter, der har realiseret et meroptag de senere år, dvs. først og fremmest Humaniora, Sundhedsvidenskab og Samfundsvidenskab, må se i øjnene, at midlerne er blevet knappe, netop som aktiviteterne er på vej til at kulminere. Dette risikerer at få konsekvenser for både forskning og uddannelseskvalitet.

Forventninger til de fremtidige økonomiske vilkår

Københavns Universitet har i de senere år været tvunget til en brat opbremsning og har gennemført markante ændringer i de vilkår, som institutter og fakulteter planlægger efter. Finansloven for 2000 giver ikke grundlag for at ændre på dette, idet der tegner sig et perspektiv med reduktion og stagnation for universiteterne. Universitetet frygter på den baggrund, at også andre fakulteter i de kommende år kan komme i økonomiske problemer som Det naturvidenskabelige og Det humanistiske Fakultet.

En fortsættelse af disse perspektiver udgør således den væsentligste trussel mod mulighederne for at realisere Universitetets mål.

Det er dog Universitetets håb, at de igangværende forhandlinger om en flerårsaftale og indhentning af de foregående års efterslæb bliver realiseret. En flerårsaftale vil give Universitetet den nødvendige gennemsigtighed i de langsigtede økonomiske perspektiver. En gennemsigtighed som er afgørende for at undgå yderligere økonomiske problemer på fakulteterne og som samtidig vil give rum og overblik i arbejdet med realiseringen af Universitetets mål.

INDLEDNING

Københavns Universitet har i dette års tema valgt at fokusere på de senere års udvikling af Universitetets overordnede bevillingsfordeling og de tiltag i retning af øget aktivitetsafhængighed og incitamentstrukturer, som har været drivkraften i denne udvikling.

UNIVERSITETETS ØKONOMISKE CYKLUS

Universitetet får sine indtægter fra to kilder, dels via finansloven, dels via den eksterne virksomhed, hvoraf den tilskudsfinansierede forskningsvirksomhed (IFV) udgør langt størstedelen. Indtægterne på finansloven er fordelt på forskellige bevillingslag – eksempelvis ordinær uddannelse, forskning, øvrige formål, kapitaludgifter mv.

I Universitetets overordnede bevillingsfordeling genfindes dele af strukturen fra finansloven og dermed også de bevillingslag, der anvendes der. Som det vil fremgå i de følgende afsnit om Universitetets bevillingsfordeling, eksisterer der ikke en fuldstændig sammenhæng mellem bevillingslagene på finansloven og bevillingslagene i Universitetets overordnede budgetmodel.

Universitetets bevillingsfordeling og tilhørende økonomistyring foretages groft set på tre niveauer: Universitetsniveau, fakultetsniveau og institutniveau. Denne tredeling hænger snævert sammen med de ledelsesmæssige forhold og dermed ansvarsstrukturen på Universitetet.

Økonomistyringen på Universitetet er et sammenhængende og tæt forbundet forløb, der begynder med forslaget til finansloven og afsluttes med virksomhedsregnskabet. Den økonomiske cyklus omfatter bevillingsfordelingen, budgetlægning samt løbende opfølgning og afrapportering, men økonomistyringen er også snævert integreret med Universitetets andre planlægningsværktøjer – helhedsplan og investeringsplan.

I det følgende vil vægten blive lagt på incitamenterne i den bevillingsfordeling, der foretages på universitetsniveau og særligt udviklingen mod en øget aktivitetsafhængighed og incitamentstruktur i den overordnede bevillingsfordeling.

UNIVERSITETETS OVERORDNEDE BEVILLINGSFORDELING

På finansloven er der for bevillingslagene anvendt forskellige bevillingsprincipper, idet bevillinger til uddannelsesformål er aktivitetsafhængige, mens de øvrige bevillingslag er fastlagt efter andre mere historiske principper. I perioden siden 1994 har Universitetets bevillinger været stigende som følge af aftalen om "Universiteter i vækst". På Finanslov 1999 blev dette afløst af en situation med stagnerede bevillinger. Også væksten i de eksterne bevillinger synes afdæmpet, hvilket samlet set har medført en betydelig forandring i Universitetets finansieringsstruktur.

Disse forhold har nødvendiggjort en ændring af den hidtidige videreførelse af bevillingsprincipperne fra den gamle budgetmodel, samtidig med at de stagnerende bevillinger har skabt behov for et betydeligt bedre planlægningsgrundlag.

Universitetets virkelighed og aktiviteter harmonerer således ikke længere med opdelingen i de forskellige bevillingslag på finansloven. Stigningen i udgifterne til de tværgående aktiviteter – primært de bygningsrelaterede opgaver – har samtidig med stagnationen i bevillingerne nødvendiggjort en omfordeling af midlerne. Dette har krævet udvikling af nye planlægningsværktøjer, særligt på bygningsområdet.

På den baggrund etablerede Københavns Universitet med virkning fra budgettet for 1999 en ny bevillingsfordeling (budgetmodel). I forbindelse med budgettet for 2000 er der blevet arbejdet videre med denne budgetmodel med henblik på at forbedre og tydeliggøre aktivitetsafhængigheden og incitamentstrukturerne generelt. Udgangspunktet for arbejdet har været at udvikle en model, som i sin opbygning afspejler de overordnede udgifts- og planlægningsbehov, som eksisterer på Univer-

sitet, samtidig med at den også indeholder en incitamentstruktur, som understøtter aktiviteterne i de primære formål: undervisning og forskning. Universitetets målsætning med den nye budgetmodel er at,

- budgettet skal baseres på gennemsigtige og forståelige fordelingsprincipper
- budgettet skal understøtte den faglige planlægning ved at bidrage til en større forudsigelighed i de enkelte fakulteters økonomi
- fordelingsprincipperne skal være robuste over for såvel stagnation som vækst. Der skal sikres mulighed for en hensigtsmæssig tilpasning til ændrede vilkår
- budgettet skal være i balance i forhold til eksterne forhold – dvs. der tilstræbes en sammenhæng mellem ministeriel bevillingspraksis og de interne fordelingsprincipper
- budgettet skal være afbalanceret i forhold til fakulteternes aktuelle situation og behov
- budgettet skal indeholde solidarisk finansiering af investeringer.

BUDGETMODELLEN

Universitetets budgetmodel er sammensat af syv bevillingslag – uddannelse, forskning, øvrige formål, investeringer, bygningsdrift, administration og ledelsespulje.

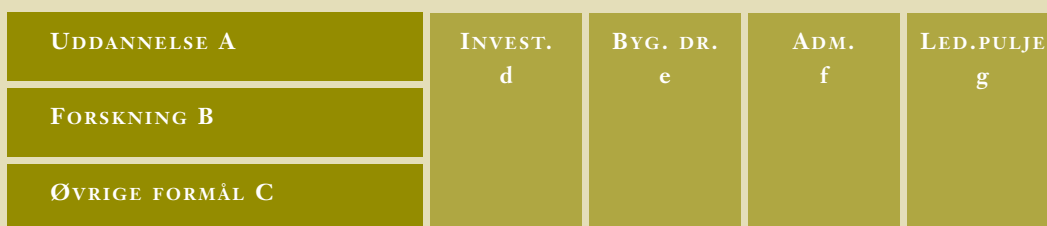
I budgetmodellen opereres der – jf. nedenstående figur – med hhv. horisontale bevillingslag (A til C) og vertikale bevillingslag (d til g). De 3 horisontale bevillingslag er i “størrelse” identisk med bevillingslagene Ordinær Uddannelse, Forskning og Øvrige formål på finansloven.

De vertikale bevillingslag har ingen direkte tilknytning til bevillingslagene på finansloven, men opbygges på baggrund af Universitetets egne budgetteringsværktøjer. Finansieringen af disse bevillingslag sker, dels gennem overhead på bevillingen til uddannelse, forskning og øvrige formål, dels via en række af de øvrige bevillingslag på finansloven. Universitetet har i sin budgetmodel i de senere år opereret med en finansieringsmanko i forhold til de vertikale bevillingslag. Denne manko er hidtil blevet dækket gennem “beskatning” af bevillingslagene A, B, C, e og f. “Beskatningen” er fastsat som en fast procentdel af de nævnte bevillingslag.

Udover over de 7 bevillingslag rummer Universitetets budget en række områder, hvor bevillingerne enten er øremærkede til specielle formål eller på anden vis falder uden for den samlede fordeling af midler ¹.

I gennemgangen af de enkelte bevillingslag i budgetmodellen og den indbyggede incitamentstruktur redegøres for den forventede udvikling i omfanget af aktivitetsafhængighed og incitamentstruktur.

DIAGRAM 3
Universitetets
budgetmodel.



¹ Det drejer sig for eksempel om den eksterne forskningsvirksomhed, hvor midlerne tilfalder det konkrete projekt, indtægter fra Åben Uddannelse og lignende.

Uddannelse – Bevillingslag A

Uddannelsesbevillingen er i dag 100% aktivitetsafhængig.

Uddannelsesbevillingen til ordinær uddannelse er på finansloven givet som en taxameterbevilling, dvs. i forhold til den faktiske produktion af studenterårsværk (STÅ) og de gældende takster. Dette bevillingslag er således allerede på finansloven gjort aktivitetsafhængigt med en incitamentstruktur, som stiler mod større gennemførelsesprocent og mere effektive studieforløb.

Universitetet har i sin egen budgetmodel fastholdt disse principper, således at uddannelsesbevillingen tilfalder det optjenende hovedområde. Tildelingen af bevillinger til undervisningsformål varierer på den måde med uddannelsesaktiviteten. Fællestaksameterandelen indgår i finansieringen af de vertikale bevillingslag.

Principperne i uddannelsesbevillingen lever således op til kravene om incitamentstruktur og aktivitetsafhængighed. Det er dog spørgsmålet, om en 100% aktivitetsafhængighed, som den der er indbygget i det nuværende taxametersystem, i tilstrækkeligt omfang tager hensyn til de basisomkostninger, som er forbundet med undervisningen. Danmarks Forskningsråd anbefaler da også i sin årsrapport for 1999, at en del af uddannelsesbevillingen i stedet gives i form af en basisbevilling uafhængigt af aktiviteten. Herved reduceres aktivitetsafhængigheden og dermed incitamenterne, men det sker på bekostning af en sikring af et økonomisk minimum, som kan danne udgangspunkt for planlægningen.

Forskning – Bevillingslag B

Forskningsbevillingen er i dag for 10% vedkommende aktivitetsafhængig.

På finansloven gives denne bevilling, dels som en bevilling til formålet forskning, dels som en bevilling til de indirekte udgifter i forbindelse hermed. Der er dog ikke på finansloven angivet noget indbyrdes forhold, men andelen af bevillingen, som tilfaldt de indirekte udgifter, var i den gamle budgetmodel ca. 15%.

Universitetet har hidtil fordelt forskningsbevillingen ved hjælp af konservative fremstillinger og konkrete reguleringer. Denne procedure har medført en skævhed i forskningsdækningen mellem fakulteterne, da udviklingen i forskningsbevillingen ikke nødvendigvis afspejler aktivitetsudviklingen i de øvrige formål. Derudover er fakulteternes forskningsbevilling i lighed med en række af de øvrige bevillingslag blevet beskattet i forbindelse med finansieringen af de tværgående aktiviteter, hvilket har medført en ikke altid gennemsigtig omfordeling. Endelig er forskningsbevillingen i modsætning til uddannelsesbevillingen ikke afhængig af den faktiske aktivitet på fakulteterne.

På den baggrund har Universitetet i sin budgetmodel indført en permanent forskningsopretning til Det samfundsvidenskabelige og Det juridiske Fakultet gennem et generelt løft af deres andel af forskningsbevillingen.

Indførelsen af en aktivitetsafhængig forskningsbevilling har været genstand for megen diskussion på Universitetet, dels har det været drøftet, om det er muligt og rimeligt at gøre forskningsbevillingen aktivitetsafhængig, dels har det været drøftet, hvilke parametre der kan danne baggrund for en aktivitetsafhængig fordeling, og dermed hvilken incitamentstruktur, der skal ligge til grund for fordelingen. Resultatet af disse overvejelser er ikke afsluttet med budgettet for 2000, men der er taget hul på dem gennem implementeringen af forskningsbudgettering efter et marginalt aktivitetsafhængigt princip.

De 2 parametre som indgår i modellen er:

- STÅ indtægter inkl. Åben Uddannelse.
- IFV indtægter i kroner.

Begge parametre indgår hver med 50%. Parametrene er valgt, fordi de er relaterede til forskningsformål og indeholder incitament til at forøge andelen af STÅ og IFV. Ved fordelingen af bevillingen er der således anvendt 2 fordelingsnøgler. 90% af fakulteternes andel fordeles efter de hidtidige principper, de sidste 10% med udgangspunkt i den nye fordelingsnøgle, som er sammensat af fakulteternes relative andel af de 2 parametre STÅ og IFV.

Den fremtidige udvikling i dette bevillingslag vil givet gå i retning af en øget aktivitetsafhængighed, der gælder dog de samme forhold som for uddannelsesbevillingen, hvilket betyder, at man næppe vil ende med en 100% aktivitetsafhængig bevillingsfordeling af forskningsbevillingen. I de kommende år er der således lagt op til yderligere drøftelser af såvel omfanget af den del af forskningsbevillingen, som fordeles efter et aktivitetsafhængigt princip som valget af parametre i modellen og eventuelle justeringer af disse.

Parallelt hermed er der igangsat et arbejde med henblik på at kortlægge og opstille kvalitetsindikatorer på forskningsområdet. Det er imidlertid ikke forventningen, at sådanne indikatorer i den nærmeste fremtid vil kunne anvendes som grundlag for fordelingen mellem fakulteterne, men muligvis til at understøtte de enkelte fakulteters interne planlægning.

Øvrige formål – Bevillingslag C

Bevillingen til øvrige formål er i dag ikke aktivitetsafhængig.

På finansloven er opført en linie til såkaldte øvrige formål. Bevillingen stammer fra en række store og små aktiviteter, der blev selvstændigt budgetteret i budgetmodellens dage, bl.a. museer, samlinger, diverse småfag mv.

Den forskelligartede karakter af de bagvedliggende aktiviteter for dette bevillingslag gør det vanskeligt at etablere en ensartet aktivitetsafhængig bevillingsfordeling. Bevillingerne til øvrige formåls aktiviteter er da også hidtil videreført konservativt, reguleret for aktivitetsændringer, besparelser og pris- og lønstigninger.

I det kommende år er der igangsat en analyse af sammensætningen og karakteren af de bagvedliggende aktiviteter. Det er forventningen, at resultatet af analysen vil medføre drøftelser af bevillingsfordelingen for bevillingslaget øvrige formål.

Investeringsplan – Bevillingslag d

Investeringsplanen er i dag delvist aktivitetsafhængig.

Indtil for ganske nylig har Universitetets udgifter ifm. nybyggeri været fuldt finansieret af ministeriet. Ifm. planlægningen af det nye universitetsbyggeri på Amager (KUA-sagen) rejste ministeriet imidlertid krav om medfinansiering af byggesagen med omkring 54 mio. kr. fordelt over 6 år. Samtidig har ministeriet dog meddelt, at der ikke fremover vil blive stillet krav om generel medfinansiering i forbindelse med nybyggeri. Til gengæld har ministeriet udmeldt en ny ordning, hvorefter universiteterne egenfinansierer visse nærmere definerede elementer af byggesagerne, som er snævert knyttet til brugerens anvendelse af byggeriet. Det er dels alt løst inventar o.lign., dels visse bygningsintegrerede elementer såsom edb-kabling mv.

Der er ingen direkte sammenhæng mellem de bevillinger, der genereres på finansloven og Universitetets udgifter til medfinansiering (i KUA-sagen) og egenfinansiering af Universitetets kommende byggesager, idet ministeriet hidtil har dækket disse udgifter. På den baggrund har Universitetet indført investeringsplanen som et bevillingslag i budgetmodellen. Bevillingslaget rummer, ud over selve investeringsplanen, den samlede afsætning til vedligeholdelse. Bevillingslaget, Investeringsplanen, blev iværksat ved budgetvedtagelsen i 1999.

Selve investeringsplanen er afledt af Universitetets fysiske udbygningsplan, som igen er affødt af Universitetets fysiske helhedsplan, som overordnet dimensionerer de enkelte hovedområders arealbehov på grundlag af STÅ-produktion og antal ansatte med tilhørende arealnormer. Hertil kommer et aktivitetsafhængigt areal (museer, biblioteker mv.), som er fastlagt ud fra det faktisk registrerede areal til den type formål. Investeringsplanen er således i princippet 100% aktivitetsafhængig.

Investeringsplanen er baseret på et anlægsbudget for de byggesager, der indgår i Universitetets udbygningsplan. Tidshorisonten er 10 år. For alle de involverede byggesager regnes der med en forventet udgift til egenfinansiering på ca. 8% af byggeudgifterne ekskl. grundkøb

(estimeret ud fra bl.a. erfaringerne fra KUA-sagen), som fordeler sig med 3% til bygningsintegrerede arbejder og 5% til løst inventar og visse rokeringsudgifter.

I Universitetets driftsbudget (fra og med 2000) afsættes der således 1/10 af den samlede forventede udgift til den bygningsintegrerede del af egenfinansieringen (de 3%) for de kommende 10 år i en fælles pulje. Hermed sikrer Universitetet dels et helt nødvendigt solidarisk element i byggesager, dels at der er de fornødne midler til selve byggesagen (alt det bygningsintegrerede), mens udgifter til løst inventar mv. med større mening kan dimensioneres af det pågældende fakultet.

Af hensyn til en samlet politisk behandling af de store "valgfrie" udgifter har Universitetet også placeret udgifterne til vedligeholdelse af bygningsmassen i dette bevillingslag. Med hensyn til vedligeholdelsen har der siden 1995 været forhandlinger med ministeriet med henblik på at få tilvejebragt en varig løsning på det stadigt stigende og veldokumenterede vedligeholdelsesbehov – herunder et markant efterslæb. Det er endnu ikke lykkedes – tværtimod er de øremærkede bevillinger til større hovedistandsættelser mv., som ministeriet hidtil har stillet til rådighed via Byggedirektoratet, blevet indskrænket igennem de seneste år og er nu helt bortfaldet. Universitetet har påtaget sig sin del af ansvaret ved fortsat at afsætte midler i en fælles pulje (som afsættes i nærværende bevillingslag), der kan dække den del af de akutte arbejder, som Universitetet hidtil har skullet finansiere, om end udgifterne hertil ligger ud over finanslovsbevillingen.

Det er klart Universitetets forventning, at implementeringen af statens nye ejendomsadministration – SEA-ordningen – betyder, at der etableres en løsning vedr. vedligeholdelsen, som kan rette definitivt op på ovenstående helt uholdbare situation. Der pågår p.t. i ministeriets regi en uafhængig teknisk vurdering af det nødvendige (udvendige) vedligeholdelsesomfang på alle universiteternes bygninger – herunder en vurdering af efterslæbets størrelse. Hvis denne vurdering lægges til grund for de kommende løbende bevillinger og en afvikling af efterslæbet, tegner det rigtig fornuftigt set med Universitetets øjne.

Det er samtidig Universitetets håb, at SEA-ordningen giver anledning til, at vedligeholdelsen finansielt opgøres samlet og eksplicit på finansloven for hver institution (med deraf følgende klare bevillingsforudsætninger), dels beregnes på en måde, der afspejler de faktiske behov. Den ovennævnte tekniske vurdering peger i denne retning mht. behovene. Bliver resultatet en bevillingsmodel vedr. vedligeholdelse som skitseret, vil der også være grundlag for at flytte vedligeholdelsen fra nærværende bevillingslag til bevillingslaget Bygningsdrift (hvor det logisk set hører hjemme). Hermed vil bevillingslaget Investeringsplan udelukke de reflektere anlægssiden, mens Bygningsdrift vil omfatte hele driftssiden med drift, vedligehold og fællesudgifter til bygningerne. I den nye SEA-ordning vil de sidstnævnte fællesudgifter i al væsentlighed bestå af huslejebevillinger – jf. afsnittet om bygningsdriften.

Universitetet forventer ikke, at behovet for bevillingslaget Investeringsplan forsvinder sammen med den nye SEA-ordning, idet de pågældende udgifter ifm. anlægsbyggeri også fremover vil skulle afholdes af Universitetet, hvadenten det bliver som ejer eller lejer. Som ejer vil Universitetet af gode grunde skulle betale selv ifm. et nybyggeri. Som lejer vil Universitetet formentlig kunne vælge mellem at betale kontant ifm. et nybyggeri (som nu) eller som et tillæg til huslejen. I begge tilfælde vil Universitetet imidlertid stå uden finansiering, hvis ikke den type udgifter bliver en del af beregningsgrundlaget bag de huslejebevillinger, som Universitetet får stillet til rådighed via finansloven. I dag er det kun tilfældet ifm. de arealer, som Universitetet lejer, hvor ministeriet bevilger både den egentlige husleje og et tillæg for ombygninger aftalt med udlejer. På nybyggeri er der ingen (finanslovs)finansiering af Universitetets udgifter til egenfinansiering.

Bygningsdrift – Bevillingslag e

Dette bevillingslag er i dag for størstedelens vedkommende aktivitetsafhængig.

Bevillingslaget bygningsdrift har ingen direkte kobling til finansloven. Set fra de bevilgende myndigheders side indgår bygningsdriften som en del af fællestakstandelen i uddannelses-taxameteret og i forskningsbevillingerne, men

der findes ingen direkte opgørelse på finansloven over hvor stor en andel, der påregnes afsat til driftsaktiviteterne. Samtidig har bygningsdriften på Universitetet historisk været præget af en meget lille gennemlysningsgrad, minimal bevågenhed og en uigennemskuelig ressourcefordeling mellem fakulteterne samt uklarhed omkring effektiviteten i ressourceforbruget. Forhold som i den sidste halvdel af 90'erne har gjort området til genstand for en omfattende gennemlysning, professionalisering og rationalisering. Som et af de seneste tiltag er der med virkning fra 1999 udarbejdet en bygningsdriftstaxametermodel, der ud fra det enkelte fakultets bygningsarealbehov beregner de bevillinger, de pågældende fakulteter skal have tildelt til bygningsdrift.

Dette arealbehov er fastlagt i Universitetets fysiske helhedsplan, hvorved hele bevillingen til bygningsdrift bliver aktivitetsafhængig – knyttet til udviklingen i de primære formål (reflekteret i STÅ-produktion og antal ansatte). I modellen er disse arealer prissat under hensyn til deres driftstygnde og beskaffenheden af de aktiviteter, der foregår på arealerne.

Via koblingen til arealbehovet svarer bevillingen til bygningsdrift i princippet til den "produktion", der foregår på fakulteterne – uanset om de faktiske arealer er for små eller for store ift. produktionen. Er fakulteternes faktiske arealer mindre end det arealbehov, deres faktiske STÅ-produktion og antallet af ansatte tilsiger, vil der i bygningsdriften opstå et mindreforbrug, som vil tilfalde fakultetet. Der er således skabt en incitamentsstruktur, hvor et mindre arealforbrug og et mindre forbrug i kroner pr. m² er attraktivt for hovedområdet – det kan betale sig at spare på driftsudgifterne, og det kan betale sig at begrænse sit arealforbrug. Omvendt vil eksempelvis for store arealer (ift. normbehovet ved den aktuelle produktion), en meget høj varmekomfort og et meget højt rengøringsniveau resultere i et merforbrug i bygningsdriften, som fakultetet i så fald må finansiere ved overførsler fra andre bevillingslag.

Ud over de aktivitetsafhængige bevillinger til bygningsdrift rummer bevillingslaget en række konkret budgetterede fællesudgifter – i al væsentlighed ejendomsskatter og husleje – som er tilfældigt fordelt på fakulteterne og derfor

ikke i den nuværende situation med mening kan gøres aktivitetsafhængige. Udgifterne til husleje dækkes konkret af øremærkede bevillinger på finansloven under kapitaludgifter, mens ejendomsskatterne siden 1995 ikke længere har figureret under kapitaludgifter, men i stedet ifølge ministeriet har været en del af universitetets samlede ramme. Et forhold Universitetet ved flere lejligheder har anfægtet.

I den nye SEA-ordning vil bevillingerne til disse formål imidlertid blive aktivitetsafhængige, idet de nye huslejebevillinger vil svinge i takt med aktiviteten og ikke i takt med de faktiske udgifter til leje af arealer (som det er nu). Hermed vil hele bevillingslaget blive 100% aktivitetsafhængigt. Den konkrete udformning af denne aktivitetsafhængighed er først lige påbegyndt, så det er uklart, hvordan modellen vil blive indrettet, men aktivitetsafhængigheden står fast.

Hele grundtanken i SEA-ordningen er, at de aktivitetsbestemte bevillinger kombineret med et frit valg af både lokaleleverandør og lokaleomfang vil medføre, at det ud over fordelene ved den nye valgfrihed vil være attraktivt for institutionerne at begrænse det faktiske arealforbrug, hvorved man vil kunne føre bevillinger fra huslejelaget til andre bevillingslag. Omvendt vil et relativt stort lokaleforbrug nødvendiggøre tilførsel af bevillinger fra andre bevillingslag. På denne måde vil lokaleforbruget blive en naturlig del af institutionernes økonomiske prioritering. Denne udvikling hilser Universitetet velkommen, da den på mange måder ligger i forlængelse af de bestræbelser, der allerede længe har været i gang på Universitetet. En nøjere vurdering må af gode grunde afvente færdiggørelsen af den bevillingsmodel, der skal ligge til grund.

Det bærende princip i SEA-ordningen (totalomkostningsprincippet) er således, at det er slutbrugeren eller den reelt økonomisk disponerende enhed, som skal foretage prioriteringerne og træffe de nødvendige valg mellem lokaleleje, driftsudgifter, vedligeholdelse, forskning og undervisning. Der foregår p.t. en diskussion på Universitetet af, på hvilket niveau ordningen skal implementeres. Det kan holdes på institutionsniveau, man kan lægge forbrug og bevillinger på de enkelte fakulteter,

og man kan endelig lægge forbrug og bevillinger på institutniveau. Effekterne (positive som negative) for de enkelte enheder på Universitetet vil stige i takt med, at implementeringsniveauet nærmer sig institutniveauet.

Endelig vil Universitetet se frem til, at også bevillingerne til bygningsdrift bliver synliggjort på finansloven som en del af den nye bevillingsmodel (med deraf følgende klare bevillingsforudsætninger) og beregnet på en måde, der afspejler de faktiske behov (i lighed med udgifterne til husleje og vedligeholdelse). Hermed vil man i dette bevillingslag få 3 veldefinerede linjer indeholdende husleje, bygningsdrift og bygningsvedligeholdelse.

Fællesadministrationen – Bevillingslag f

For så vidt angår ændringer i dette bevillingslag er de i dag 100% aktivitetsafhængige.

Fællesadministrationen har ingen direkte kobling til finansloven.

Fællesadministrationen er i de senere år budgetteret konkret gennem en aktivitetsbudgettering. Dette har dog vist sig som et uhenigtsmæssigt værktøj for den politiske ledelse at prioritere efter, ligesom aktivitetsbudgetteringen ikke nødvendigvis afspejler udviklingen i Universitetets primære formål og bevillingssituation.

For at imødegå dette er der etableret et rammebudget for Fællesadministrationen. Rammebudgettet fastsættes på baggrund af et administrationstaxameter, der beregner rammen til administrationen ud fra udviklingen i indikatorerne STÅ, antal ansatte og Universitetets samlede omsætning. De valgte indikatorer afspejler Universitetets samlede aktivitetsniveau og dermed indirekte behovet for mere eller mindre administration til understøttelse af undervisning og forskning.

Selve beregningen sker med udgangspunkt i regnskabstallene fra det foregående år. Rammen reguleres så op eller ned afhængig af udviklingen i indikatorerne.

For at sikre en fortsat effektivisering og kvalitetsforbedring er der samtidig med indførelsen af rammebudgettering via administrationstaxameteret iværksat udarbejdelse af en administrativ udviklingsplan.

Med indførelsen af administrationstaxameteret er ændringer i dette bevillingslag i princippet gjort 100% aktivitetsafhængig. Det fremtidige arbejde vil derfor i høj grad være koncentreret om den administrative udviklingsplan og en videreudvikling af taxametermodellen.

Ledelsespuljen – Bevillingslag g

Ledelsespuljen budgetteres konkret.

Det sidste af de vertikale bevillingslag er Ledelsespuljen. Ledelsespuljen har ingen direkte kobling til finansloven og budgetteres konkret. Ledelsespuljen er således i princippet hverken aktivitetsafhængig eller tilknyttet en bestemt incitamentstruktur.

Ledelsespuljen omfatter udover rektors rådighedsbeløb midler afsat til nye initiativer, omstilling, satsningsområder og lignende. Ledelsespuljen indeholder således aktiviteter, som ikke meningsfyldt kan gøres aktivitetsafhængige, da de fastsættes politisk.

OPSUMMERING PÅ DEN OVERORDNEDE BEVILLINGSFORDELING

Universitetets overordnede bevillingsfordeling indeholder, som det fremgår af gennemgangen af bevillingslagene, en høj grad af aktivitetsafhængighed med deraf følgende incitamentstruktur. Incitamentstrukturen bygger på princippet om, at øget aktivitet inden for Universitetets kerneopgaver – uddannelse og forskning – medfører øgede bevillinger. De parametre, som udgør beregningsgrundlaget for bevillingsfordelingen, er i vid udstrækning de samme i alle bevillingslag.

I nedenstående grafiske fremstilling af budgetmodellen er der ud for hvert bevillingslag angivet hvilke parametre, som udgør beregningsgrundlaget, og i hvor høj grad bevillingslaget i dag er aktivitetsafhængigt og en udviklingsretning herfor.

Generelt for de valgte parametre gælder, at de alle opgøres og anvendes i en lang række sammenhænge. STÅ afspejler produktionen på studentsiden. IFV afspejler delvist produktionen på forskningssiden, samtidig med at den indikerer i hvor høj grad forskningen har relationer uden for universitetet. Antal ansatte og den samlede omsætning er et udtryk for den generelle aktivitet på Universitetet.

Graden af aktivitetsafhængighed og en udviklingsretning for denne fremgår også af figuren. Den øgede aktivitetsafhængighed i bevillingslagene er en udvikling, som må forventes at fortsætte, dels som konsekvens af et internt behov og ønske, dels som konsekvens af udefra kommende ændringer i bevillingsstrukturen og opgaverne for Universitetet – eksempelvis ændringerne af den statslige byggeadministration. Hvor langt, man ønsker at gå, er ikke afgjort endnu, men det er klart, som det også fremgår i beskrivelsen af bevillingslaget for uddannelse, at en overgang til 100% aktivitetsafhængighed kan give problemer. Det er derfor stærkt tvivlsomt, om Universitetet i sin budgetmodel vil ende med 100% aktivitetsafhængighed i samtlige bevillingslag.

BEVILLINGSFORDELINGEN SOM ELEMENT I DEN SAMLEDE ØKONOMISTYRING

Universitetets overordnede bevillingsfordeling er kun et af elementerne i den samlede økonomistyring og den relationscyklus, som begynder med bevillingsfordelingen og slutter med virksomhedsregnskabet.

Henover året foregår der løbende en opfølgning og kontrol, dels gennem månedlige opgørelser over udviklingen i forbruget og indtægterne, dels fra 2000 gennem 2 årlige statusopgørelser fra fakulteterne. Statusopgørelserne foretages ultimo april og ultimo september. I statusopgørelserne, som også ledsages af en kort rapportering fra dekanen til rektor og Konsistorium, redegøres der mere detaljeret for økonomi og aktiviteter, samt gives et skøn for udviklingen resten af året. Rapporteringen giver et forbedret planlægningsgrundlag og muliggør en tidligere ageren.

Relationscyklusen er ikke bare et udtryk for det økonomiske år, men i høj grad en konsekvens af, at Universitetets budgetmodel tager sit udgangspunkt i virksomhedsregnskabet opgørelser over aktiviteten. Universitetet er ikke færdig med at udvikle den relationscyklus og integrationen af den løbende opfølgning og kontrol heri, men har i de senere år taget afgørende skridt i retning af sammenhæng i den løbende styringsproces og kravene om afrapportering.

Med underskrivelsen af udviklingskontrakten er der kommet endnu et element til denne relationscyklus. Arbejdet med Universitetets økonomistyring i de kommende år vil derfor i høj grad være præget af integrationen af udviklingskontrakten som et element i Universitetets samlede økonomi- og målstyring. Hertil kommer arbejdet med at implementere SEARapportens anbefalinger på bygningsområdet, hvilket formentlig vil medføre en betydelig større sammenhæng mellem Universitetets planlægningsbehov og bevillingerne på finansloven.

DIAGRAM 4
Universitetets budgetmodel med angivelse af, hvilke parametre som indgår og aktivitetsafhængighed.

UDDANNELSE A	INVEST. d	BYG. DR. e	ADM. f	LED.PULJE g
Parametre: STÅ Aktivitetsafhængighed: ? ← 100%	Parametre: STÅ og Ansatte	Parametre: STÅ og Ansatte	Parametre: STÅ, Ansatte og Omsætning	Parametre: Ingen
FORSKNING B Parametre: STÅ og IFV Aktivitetsafhængighed: 10% → ?	Aktivitetsafhængighed: 30% → 100%	Aktivitetsafhængighed: 70% → 100%	Aktivitetsafhængighed: 100%	Aktivitetsafhængighed: Ingen
ØVRIGE FORMÅL C Parametre: Aktivitetsafhængighed: 0% → ?				

INDLEDNING

Det formålsfordelte regnskab skal ses i lyset af at Københavns Universitets indtægter bevilges på finansloven, som anvendes til hovedformålene forskning og uddannelse samt afledte aktiviteter af disse hovedformål. Hertil kommer indtægter hidhørende fra eksterne midler. Selv om en del af indtægterne bevilget på finansloven er aktivitetsafhængige, stilles der ikke ministerielle krav om, hvorledes indtægterne fordeles mellem hovedformålene – jf. Universitetsloven.

En fuldstændig afspejling af forholdet mellem finanslovens aktiviteter og udgifterne vil i sin yderste konsekvens indebære en direkte formålskontering, og som konsekvens heraf betinge en tidsregistrering af den enkelte ansattes arbejde relateret til Universitetets forskellige formål.

En sådan tidsregistrering er ikke foretaget på Københavns Universitet og vil heller ikke blive foretaget. Hertil er kompleksiteten i formålene og de øvrige aktiviteter så tæt forbundne, at det ikke vil give mening.

I et forsøg på at nærme sig et forhold mellem indtægter og udgifter er udgifterne for året dog alligevel fordelt på en lang række formål, hvoraf nogle uproblematisk kan aflæses i regnskabet, mens andre betinger en fastlæggelse af fordelingsnøgler.

FORDELINGSNØGLER

I lighed med tidligere år har fakulteterne udarbejdet fordelingsnøgler til brug for fastlæggelsen af udgiftsfordelingen på formål. Den faktiske sammensætning af fordelingsnøglerne varierer fra fakultet til fakultet, men den grundlæggende opbygning følger i hovedtræk en ensartet metodik. For en detaljeret gennemgang af sammensætningen af det enkelte fakultets fordelingsnøgler henvises til det indledende afsnit i det tilhørende statistikbilag.

Fordelingsnøglerne er opbygget med udgangspunkt i fordelingen af VIP'ernes (videnskabeligt ansat personale) tidsanvendelse. Opgørelsen over tidsanvendelsen afspejler dog ikke den faktisk anvendte tid, idet der forekommer et betydeligt ikke honoreret merarbejde. Oplysningerne om tidsanvendelsen er

indhentet direkte hos institutterne eller beregnet på grundlag af enhedernes faktiske prioriteringer af de tildelte ressourcer ud fra f.eks. studienævnsbudgetter, normer for undervisningsforpligtelser og forberedelse afhængigt af stillingskategori eller opgørelse af den faktiske undervisningstid.

På baggrund af de indhentede oplysninger er antallet af skematimer med tilhørende forberedelsestimer opgjort for det fastansatte videnskabelige personale. Resten af tiden fordeles efterfølgende til vejledning, forskning og eksamen.

Vejledningsdelen i forhold til forskeruddannelsen er fastsat ud fra antallet af forskerstuderende og de enkelte studienævns fastsatte vejledningsnormer.

Fordelingen af VIP'ernes tid danner herefter delvist udgangspunkt for fordelingen af de øvrige omkostninger og personalekategorier, dog med undtagelse af de steder, hvor der direkte i regnskabet kan henføres til delformål samt deltidsansatte VIP som fuldt og helt henføres til undervisning.

Med hensyn til sammenlignelighed årene imellem skal det oplyses, at det forhold, at retningslinierne for formålsfordelingen af forskeruddannelsen er ændret, har medført betydelige forskydninger mellem formålene, hvorfor der ikke ukritisk kan sammenlignes mellem årene. Hertil kommer at et af fakulteterne har ændret og forbedret væsentligt på principperne for fordelingen i forhold til sidste år.

Generelt er der dog brugt samme metode til fastlæggelse af fordelingsnøglerne siden 1997.

GENERELT VEDRØRENDE FORMÅLSFORDELINGEN

Indtægtssiden i tabel 1 viser finansieringskilder, mens udgiftssiden indeholder de faktiske afholdte udgifter. Årets resultat viser et samlet underskud på 169 mio. kr.

Den procentuelle fordeling mellem indtægtposterne er næsten uændret fra 1998 til 1999, med undtagelse af forskningsindtægterne som er faldet lidt.

TABEL 1
Indtægter og udgifter

Indtægter	1998 ²		1999	
	mio. kr.	%	mio. kr.	%
Taxameterindtægt, uddannelse	717	29	733	30
Forskningsindtægter	1.119	45	1.044	43
Kapitalformål	57	2	59	2
Øvrige Formål	355	14	320	13
Driftsindtægter	121	5	145	6
Stipendiater	79	3	77	3
Øvrige tilskud	18	1	12	1
Intern overførsel	42	2	45	2
<i>Indtægter i alt</i>	<i>2.508</i>	<i>100</i>	<i>2.435</i>	<i>100</i>
Udgifter				
Uddannelse	751	30	775	30
Forskning	1.132	45	1.136	44
Andre faglige formål	126	5	134	5
Generel ledelse og administration	126	5	126	5
Andre fælles formål	298	12	312	12
Kapitalformål	82	3	94	4
Ph.d på Tilskud	–	0	29	1
Korrektion SCR	–	0	–	0
<i>Udgifter i alt</i>	<i>2.514</i>	<i>100</i>	<i>2.605</i>	<i>100</i>
Årets resultat	-6		-169	

² Fordelingen af indtægter og udgifter er tilpasset den i 1999 indførte håndtering af forskeruddannelsen.

TABEL 2
Generel ledelse og administration

	1996	1997	1998	1999
Udgifter i % af udgiftstotal	4,84	5,32	5,02	4,82

På udgiftssiden er fordelingen mellem posterne marginalt ændret i forhold til 1998.

Udgifterne til generel ledelse og administration vedrører fakultetssekretariatene og fællesadministrationen og er i tabel 2 beregnet som en procentdel af de totale udgifter for årene 1996 til 1999.

Som det fremgår af tabellen, ligger andelen af udgifterne til generel ledelse og administration på ca. 5%. Efter en stigning fra 1996 til 1997 er udgifterne gradvist faldet og ligger i 1999 på niveauet fra 1996.

UDDANNELSE

Som det vil fremgå af det følgende er aktiviteten steget beskedent fra 1998 til 1999 mht. antallet af studerende og antal STÅ. Hvis man ser over en længere tidshorisont, har tendensen været konstant stigende. En udvikling som forventes at fortsætte i de kommende år.

Uddannelsesudgifterne

Udgifterne til ordinær uddannelse er steget over de betragtede år. Stigningstakten har dog været mindre fra 1998 til 1999 i forhold til de foregående år.

<i>mio. kr. Årets priser</i>	1996	1997	1998	1999
Ordinær uddannelse	573,9	638,5	689,7	705,3
Åben uddannelse/efteruddannelse	22,9	22,6	26,5	24,6
Forskeruddannelse ³	134,5	163,8	183,1	74,4
Anden uddannelse	23,9	31,4	34,4	45,2
<i>I alt</i>	<i>755,2</i>	<i>856,3</i>	<i>933,7</i>	<i>849,4</i>

³ Det store fald i udgifterne til forskeruddannelse skyldes den med virkning fra 1999 ændrede praksis i formålsfordelingen af udgifterne til forskeruddannelse – jf. Forskningsministeriets vejledning til virksomhedsregnskabet for 1999.

TABEL 3
Uddannelsesudgifterne
fordelt på delformål

Københavns Universitet har samlet haft en fremgang i STÅ-produktionen på 0,6% fra 1998 til 1999. Siden 1996 er STÅ-produktionen steget med 11,8%. I samme periode er antallet af studerende steget med 9,5%. Væksten fra 1998 til 1999 har både for studenterårsværk (STÅ) og antal studerende været aftagende sammenlignet med tidligere år.

Antal STÅ i forhold til VIP-årsværk, er det seneste år steget med 4,3%, hvilket primært skyldes en reduktion af det videnskabelige personale med 6%. Den største del af denne reduktion er sket på Det naturvidenskabelige Fakultet som konsekvens af de gennemførte besparelser i 1999.

Antallet af kandidater er steget med 1,3% i forhold til 1998. Fra 1996 til 1999 er kandidatproduktionen steget med 6,2%.

Kandidaternes gennemsnitsalder har ligget stabilt på 30 år i hele perioden. Det samme har

medianen på 29 år, som vurderes at være et mere korrekt udtryk for udviklingen i kandidaternes alder.

Kun Jura (5,4%) og Naturvidenskab (2,2%) har haft en tilbagegang i antal STÅ fra 1998 til 1999. For Naturvidenskabs vedkommende skal dette dog ses i lyset af at 1998 var rekordår både hvad angår STÅ- og kandidatproduktionen. Alle fakulteter har i 1999 oplevet en vækst i antallet af studerende.

Samfundsvidenskab (-6,4%) og Naturvidenskab (-10,6%) har i modsætning til de øvrige fakulteter haft en negativ vækst i antallet af kandidater.

Det er kun Jura, der har en negativ vækst i antal STÅ pr. VIP-årsværk, hvilket skyldes, at fakultetets STÅ-produktion er reduceret og at fakultetet som led i forskningsgenopretningen øger antallet af fastansat VIP.

NØGLETAL
Ordinær Uddannelse

	1996	1997	1998	1999
Antal STÅ	13.990,1	14.787,3	15.539,7	15.640,1
Antal studerende	30.837	32.206	32.939	33.757
Antal STÅ pr. VIP-årsværk	10,5	10,0	9,3	9,7

	1996	1997	1998	1999
Antal Bachelorer	1.879	1.900	2.364	2.250
Gennemsnitsalder, Bachelorer (år)	26,9	26,6	26,7	27,0
Antal Kandidater	1.881	1.815	1.971	1.997
Gennemsnitsalder, Kandidater (år)	30,1	30,5	30,6	30,1

MÅL
De studerendes
gennemførelsestid

Universitetet vil udarbejde en datamodel/et analyseredskab, der skal kortlægge barrierer for gennemførelse af uddannelserne inden for normeret studietid:

- Universitetet vil forberede kommende studerende bedre på mulige studievalg, blandt andet gennem opbygning af netværk mellem studievejledere på gymnasier og på Universitetet.
- Universitetet vil styrke vejledningen af ansøgere og studerende med særlige behov, f.eks. vejledning af studerende med anden etnisk baggrund end dansk og særlig vejledning for handicappede.

Medianen for de optagnes alder har fra 1996 frem til 1999 ligget på 22 år på hele Universitetet, mens gennemsnitsalderen det sidste år er faldet fra 24 til 23 år.

De yngste optagne findes på Jura, Samfundsvidenskab, Sundhedsvidenskab og Naturvidenskab, hvor medianen ligger på 21 år. På Humaniora og på Teologi ligger medianen på hhv. 23 og 24 år.

Gennemførelsestider

Ses der på gennemførelsestiderne, har den gennemsnitlige gennemførelsestid – jf. tabel 5 – for kandidaters vedkommende været svagt faldende, median gennemførelsestiden har dog over hele perioden været konstant på 7 år. For bachelorer er det omvendt, idet både den gennemsnitlige gennemførelsestid og median gennemførelsestiden er steget fra 1998 til 1999.

ORDINÆR UDDANNELSE

Søgning og optagelse

I 1999 var kapaciteten sat til i alt 5.285 uddannelsespladser, hvortil kommer en overbooking på 814. Universitetet modtog 9.565 1. prioritetsansøgninger, hvilket er meget tæt på 1998-tallet. Antallet af optagne pr. 1. oktober 1999 var 5.342, hvilket er en stigning i forhold til 1998 på 4%.

Gennemførelsestider for bachelorer er stort set ens på alle fakulteterne. Gennemførelsestiderne for kandidater varierer derimod betydeligt.

Teologi og Humaniora har de højeste gennemsnitlige gennemførelsestider med hhv. 9,7 år og 8,4 år. Den lavest gennemsnitlige gennemførelsestid har Jura med 6,8 år.

TABEL 4
Ansøgere og optagne

	1996	1997	1998	1999
Antal 1. Prioritetsansøgere pr. 28. juli	10.430	10.413	9.621	9.565
Antal optagne pr. 1. oktober	5.155	5.142	5.136	5.342
De optagnes alder, gennemsnit (år)	23	23	24	23
De optagnes alder, median (år)	22	22	22	22

TABEL 5
Gennemførelsestider
for bachelorer og kandidater

I år	1996	1997	1998	1999
Gennemsnitlig gennemførelsestid, bachelorer	4,1	4,1	4,1	4,3
Median gennemførelsestid, bachelorer	4	4	4	5
Gennemsnitlig gennemførelsestid, kandidater	7,9	7,9	7,7	7,7
Median gennemførelsestid, kandidater	7	7	7	7

	1996	1997	1998	1999
1. Antal studerende	30.837	32.206	32.939	33.757
2. Antal studenterårsværk (STÅ)	13.990	14.787	15.540	15.640
3. Gnm. Udd.udgift pr. STÅ (i kr.)	41.020	43.180	44.381	45.096
4. Gnm. Udd. Udgift pr. STÅ, pl 1999 (i kr.)	43.323	44.405	45.490	45.096

TABEL 6
Aktivitets- og produktionstal for ordi-
ner uddannelse KU
i alt.

	Realiseret	Prognose	Forskel	Forskel %
Teologi inkl. Afrikaområdestudier	422	379	43	11,4
Jura	2231	2349	-118	-5,0
Samfundsvidenskab	2.185	2.269	-84	-3,7
Sundhedsvidenskab	2.289	2.298	-9	-0,4
Humaniora (incl. psykologi)	5.443	5.487	-45	-0,8
Naturvidenskab	3.070	3.155	-85	-2,7
<i>Total</i>	<i>15.640</i>	<i>15.938</i>	<i>-297</i>	<i>-1,9</i>

TABEL 7
STÅ-produktionen i
1999

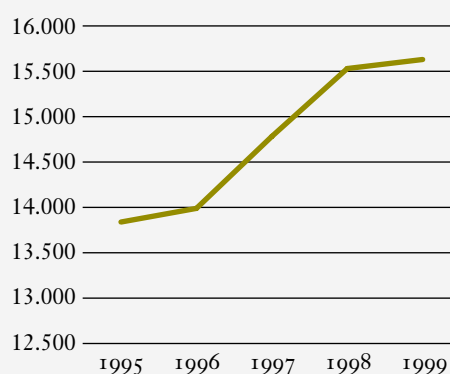
STÅ-produktionen

Stigningen i STÅ-produktionen er fortsat i 1999, om end med en noget afdæmpet stigningstakst i forhold til de foregående år. Fra 1995 til 1999 er antallet af STÅ steget med 13%. STÅ-produktionen forventes at stige yderligere i de kommende år som en konsekvens af den fortsatte stigning i optaget og studenterbestanden.

Det skal bemærkes, at STÅ-tallene i tabel 6 for alle årene er blevet justeret med den seneste efterregulering.

I modsætning til de forgående år, hvor den gennemsnitlige uddannelsesudgift pr. STÅ er steget med 2% om året, faldt udgiften med knapt 1% fra 1998 til 1999 i faste priser.

I forhold til Universitetets egen prognose er antallet af STÅ knap 300 mindre, svarende til 1,9%. Som det ses af tabel 7, er der en større variation imellem de enkelte fakulteter. Da Teologi er et lille fakultet, vil der været en større usikkerhed i deres prognose, hvilket forklarer den relativt store forskel.



FIGUR 2
STÅ-produktionen
1995 til 1999

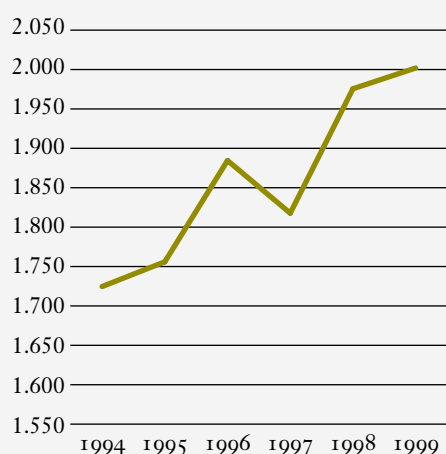
TABEL 8
Kandidatproduktionen fordelt på fakulteter 1996 til 1999

Fakulteter/fagområde	1996	1997	1998	1999
Teologi inkl. Afrikaområdestudier	74	45	28	39
Jura	339	371	358	374
Samfundsvidenskab	329	285	330	309
Sundhedsvidenskab	289	249	268	304
Humaniora (incl. psykologi)	399	420	498	534
Naturvidenskab	451	445	489	437
<i>Total</i>	<i>1.881</i>	<i>1.815</i>	<i>1.971</i>	<i>1.997</i>

MÅL
Kandidatuddannelserne

Universitetet vil for udvalgte, men skiftende uddannelser, gennemføre undersøgelser af de nyuddannede kandidaters tilfredshed med deres uddannelser med hensyn til udbytte og indholdsrelevans.

FIGUR 3
Udviklingen i antallet af kandidater siden 1994



Kandidatproduktionen

Antallet af kandidater er steget med 1,3 % i 1999 i forhold til 1998. Set i forhold til STÅ-produktionen i øvrigt ligger kandidatproduktionen fortsat på et uændret niveau. Udviklingen i kandidatproduktionen fremgår af figur 3. Det forventes, at kandidatproduktionen stiger de kommende år som konsekvens af de senere års stigende optag. Der er en stor variation i udviklingen i kandidatproduktionen fordelt på fakulteter. Teologi, Jura, Sundhedsvidenskab og Humaniora har haft en fremgang, mens Samfundsvidenskab og Naturvidenskab har haft en tilbagegang. Tilbagegangen på Naturvidenskab skyldes tildels en ekstraordinær stor produktion i 1998 som følge af en særlig indsats på biologi og geografi.

Kandidaternes alder er gennemsnitlig 30 år på Universitetet, mens medianen er 29 år. Disse tal har stort set været uændret siden 1994. Der er dog en betydelig forskel mellem fakulteterne; kandidaternes alder (median) er lavest for Jura (27), Samfundsvidenskab (28), Naturvidenskab (28) og Sundhedsvidenskab (29). De ældre kandidater findes hos Humaniora, hvor kandidaternes median alder er 30 år og hos Teologi med 32 år.

	1996	1997	1998	1999
Antal deltagerbetalende STÅ	1.038,9	1.056,2	1.108,8	1.130,7

TABEL 9
Produktivitetstal for
Åben Uddannelse

ÅBEN UDDANNELSE

Aktiviteterne under Åben Uddannelse er fortsat i fremgang, om end fremgangen ikke længere er så udtalt – jf. tabel 9.

Der er forskellige nydannelser inden for området. Teologi begyndte i 1998 at udbyde større dele af den teologiske uddannelse som åben uddannelse.

Økonomisk Institut har planlagt en master uddannelse med forventet opstart 1. november 2000. Uddannelsen kommer til at hedde Master in Modern Economic Theory og henvender sig primært til færdige økonomiske kandidater med nogle års erhvervs erfaring.

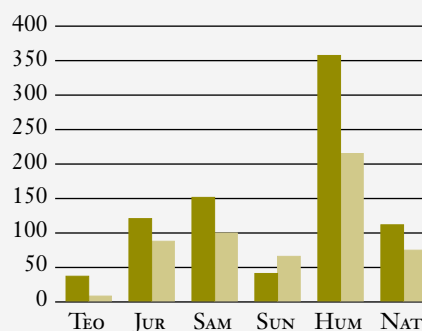
Sundhedsvidenskab igangsatte 1. september 1999 Master of International Health, og 25 Masters of Public Health (MPH) blev færdige i 1999.

INTERNATIONALISERING AF UDDANNELSERNE

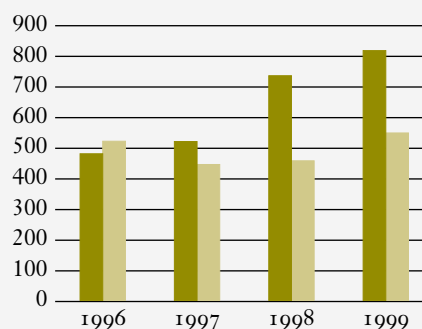
Fagligt samarbejde og samvær med udenlandske lærere, teknisk-administrativt personale og studerende, her eller i udlandet, udfordrer den faglige bevidsthed og styrker kvaliteten af de individuelle forsknings- og studieforløb. Københavns Universitet skal mere end nogensinde konkurrere globalt, og derfor udbygger Universitetet i disse år sin position som et uni-

versitet, som den internationale forskerverden regner med, og et universitet, hvis uddannelser er kendt, respekteret og anerkendt nationalt, regionalt og internationalt. Det internationale engagement understøttes af, at der ved alle enheder afsættes betydelige ressourcer for at fremme internationaliseringen inden for Universitetets kerneaktiviteter.

Københavns Universitet er blevet en magnet for udenlandske studerende og tiltrækker op mod 50% flere studerende, end der sendes ud. Ingen andre videregående uddannelsesinstitutioner i Danmark har et så markant overskud på udvekslingskontoen. Det er imidlertid nødvendigt for Københavns Universitet at forstærke indsatsen for at tiltrække studerende fra de



FIGUR 4
Antallet af ind- og
udgående studerende
1999 fordelt pr.
fakultet



FIGUR 5
Udviklingen i antal-
let af studerende, der
udløser internationa-
liseringsstilskud

universiteter, hvor Universitetets egne studerende ønsker optagelse, idet udveksling bygger på gensidighed. Det er ikke mindst i det perspektiv, at indsatsen for at skabe mere tiltrækkende betingelser for udenlandske studerende ved Universitetet skal ses.

Københavns Universitetets mål på området er bl.a. at kunne garantere, at der overalt udbydes uddannelsespakker på op til 1/2 årsværks vægt, med brede kurser på engelsk, der er på et kvalitetsniveau, så de internationale studerende også vil møde danske studerende i auditorierne. Annonceringen af disse kurser fremrykkes op til ti måneder før semesterstart. Samtidig udbygges tilbuddet til Universitetets internationale studerende om at stifte bekendtskab med dansk sprog og kultur, og desuden gøres en forstærket indsats for at udvikle nye undervisningsforløb sammen med Universitetets partnere, bl.a. Øresundsuniversitetet, og inddrage IT-støttet fjernundervisning, hvor det er fagligt relevant. Alt sammen mål, der bringer Københavns Universitet i en position, der sikrer, at Universitetet – og ikke mindst de studerende – også i fremtiden kan hævde sig – på det globale arbejdsmarked.

Det er glædeligt at kunne konstatere, at ikke mindst antallet af amerikanske, canadiske og australske studerende stiger betragteligt. Der er f.eks. til efterårssemesteret 2000 forhåndstilmeldt næsten 40 studerende fra University of California. Det er på det nærmeste en fordobling fra sidste år. En fordobling, der giver 40 studerende fra Københavns Universitet adgang til at studere ved nogle af USA's bedst rangerede og mest eftertragtede universiteter, som samtidig giver dem mulighed for at tilføje et kompetencegivende udenlandsk studieophold på deres CV.

Midt i al begejstringen for USA har Universitetet ikke glemt det nære udland. Københavns Universitet har 425 Sokrates-aftaler med næsten 250 europæiske universiteter og øger semester for semester både antallet af udrejsende og indrejsende på de europæiske programmer. Fra de øvrige nordiske lande modtog Universitetet på Nordplusprogrammet mere end dobbelt så mange studerende, som vi sendte ud i 1999.

Produktivitetstallet for "International studentudveksling" viser en fremgang på lidt over 14%. I 1999 var der i alt 1363 udvekslingsstuderende fordelt på 547 udgående og 816 indgående studerende. Antallet af udgående studerende er det sidste år steget med 20%, mens de indgående studerende er steget med 11%.

Det bemærkes specielt, at antallet af udgående studerende er steget på trods af, at stipendiesituationen langt fra er tilstrækkelig til at dække behovet hos de kvalificerede ansøgere.

Der er en stor spredning i de enkeltes fakulteters andel af de ind- og udgående studerende. I 1999 stod Humaniora for 42% af den samlede aktivitet. Dette er naturligt, da studerende ved sprog har et større incitament til at tage dele af deres uddannelse i udlandet.

KVALITETSSIKRING AF UDDANNELSERNE

Universitetets arbejde med at sikre kvaliteten af uddannelserne bygger på mange forskellige initiativer, herunder evalueringer – såvel intern som ekstern. Evalueringerne er et vigtigt redskab for Universitetet til sikring af kvaliteten i uddannelserne. I diagram 5 er vist en oversigt over igangsatte og gennemførte evalueringer.

I det følgende beskrives tiltag i 1999.

Teologi

Evalueringscentret har i 1999 udarbejdet rapport omkring Teologiuddannelsen. Fakultetet er i gang med at udarbejde opfølgingsplaner på evalueringen.

Jura

Studienævnet har besluttet, at der én gang årligt gennemføres en obligatorisk evaluering af alle fag på såvel bachelor- som kandidatuddannelsen. Efter sommereksamen 1999 blev der foretaget en censorevaluering, hvor 52 medvirkende censorer udfyldte et skema med spørgsmål om bl.a. eksamensformer og eksamenssituation sat i relation til eksamensopgivelser og eksamensspørgsmål.

EVALUERINGER

Følgende turnusevalueringer har været/
planlægges igangsat:

- 1992** Historie
Samfundsvidenskabelige
suppleringsuddannelser
Humanbiologi
- 1993** Teatervidenskab
Matematik-økonomi
Biologi/biokemi
- 1994** Germansk
Romansk
Jura
- 1995** Medie- og kommunikations-
uddannelser
Datalogi
Antropologi
Psykologi
Lægeuddannelsen
- 1996** Dansk/nordisk
Folkloristik
Slavisk/Østeuropæisk
Økonomi
- 1997** Sprogvidenskab
Engelsk
Fysik (fysik, astronomi, geofysik,
biofysik)
Matematik (matematik, statistik,
forsikringsvidenskab)
Kemi (kemi, miljøkemi mv.)
Kunsthistorie
Litteraturvidenskab
Statskundskab
- 1998** Musikvidenskab
Geografi
Teologi
Filosofi
- 1999** Humanbiologi

Der foreligger følgende evalueringsrapporter
fra Evalueringencentret, som vedrører KU:

- 1993** Humanbiologi
De samfundsvidenskabelige
suppleringsuddannelser
- 1994** Videregående historieuddannelser
Matematik/økonomiuddannelser
- 1995** Videregående biologi- og biokemi-
uddannelser
Videregående tyskuddannelser
Uddannelserne i teatervidenskab
og dramaturgi
Videregående idrætsuddannelser
- 1996** De videregående medie- og
kommunikationsuddannelser
Romanske sproguddannelser
Jurauddannelsen
Antropologiuddannelsen og
etnografiuddannelsen
Psykologiuddannelserne
- 1997** Videregående datalogiuddannelser
Den lægevidenskabelige
kandidatuddannelse
Videregående uddannelser i
dansk/nordisk
Folkloristikuddannelsen
Uddannelserne i slaviske/
østeuropæiske sprog og kulturer
- 1998** Økonomiuddannelserne
Engelsk
Kunsthistorie
Sprogvidenskab
Odontologi
Statskundskab
- 1999** Litteraturvidenskab
Musikvidenskab
Filosofi
Geografi
Teologi

DIAGRAM 5

Oversigt over
igangsatte
og gennemførte
evalueringer

Fakultetet vedtog i foråret 1999 en pædagogisk handleplan for den juridiske uddannelse for årene 1999-2005. Formålet med planen er at fastholde fokus på de principper og forudsætninger, som ligger til grund for den nye studiereform samt at sikre fornøden styring, opfølgning og videreudvikling af de nye initiativer. Handleplanen er tilgængelig på internettet.

Samfundsvidenskab

På økonomi er der gennemført en omlægning af undervisningen på 2. årsprøve, og samtidig er det internationale samarbejde blevet intensiveret, herunder samarbejdet med Lunds Universitet.

På statskundskab arbejdes der med kvalitets sikring ved hjælp af en række forskellige tiltag – kvalitetsudvalg, kursusevalueringer, censorberetninger og pædagogiske kurser for undervisere. I forlængelse af Evalueringscentrets rapport og med afsæt i den ny uddannelsesbekendtgørelse arbejdes der p.t. med en ny studieordning, som skal træde i kraft 1. september 2000.

Antropologi fortsatte arbejdet med at revidere og ajourføre studieordningen, og kandidatud-

dannelsen var færdigudarbejdet i foråret og sat i kraft fra 1. september 1999.

På sociologi er der sket en forøgelse af udbuddet af undervisning, såvel af skematimer som af vejledning i forhold til de senere år. I forhold til bacheloruddannelsen fastholdes princippet om, at undervisning i alle deldiscipliner skal være fastlærer dækket.

Sundhedsvidenskab

På lægeuddannelsen er der i 1999 gennemført kursusevalueringer af fagene tidlig almen medicin, sundhedspsykologi og cellebiologi. Andre evalueringer i året har været evalueringer af ruskursus og evaluering af den kliniske undervisning i 7. og 8. semester samt evaluering af hele lægeuddannelsen, kandidatundersøgelsen sommeren 1999.

I 1999 er gennemført 6 besøg på hospitalsafdelinger med henblik på at optimere de kliniske forhold.

For tandlægeuddannelsens vedkommende er der på baggrund af anbefalinger fra Uddannelsesrådet for Sundhedsuddannelserne fastlagt en revision af tandlægeuddannelsen. Anbefalingerne omfatter indførelsen af en 3-årig bachelorgrad, et specialelignende arbejde, en reduktion af antallet af eksaminer og mængden af stof, en ændring af adgangskrav mht. kemi på A-niveau og øgede danskundskaber samt opprioritering af samfunds- og adfærdsfag og kommunikation.

Den faglige evaluering har været sat i bero i 1999 pga. den planlagte revision af studieordningen.

På folkesundhedsvidenskab udarbejdes der spørgeskemaer til de studerende, og evalueringen heraf anvendes som grundlag for faglige og pædagogiske diskussioner såvel i studienævnet som i faglederkredsen.

Humaniora

Evalueringscentret har i 1999 udarbejdet rapporter om kunsthistorie, litteraturvidenskab, musikvidenskab og filosofi. Fakultetet er i gang med at udarbejde opfølgingsplaner på evalueringen.

MÅL *Udviklingen af undervisnings- kvaliteten*

Med henblik på en fortsat udvikling af undervisningens kvalitet vil der blive etableret:

- bedre efteruddannelsesaktiviteter for lærere om formidling af viden og færdigheder i undervisningssituationen, herunder også om de særlige krav, som IT-formidlet undervisning stiller.
- bedre muligheder for anvendelse af IT i undervisningen og udvikling af uddannelser under hensyntagen til IT-muligheder.
- pålidelige evalueringer af samtlige undervisningsforløb.
- procedurer, der sikrer, at undervisningsmæssige kvalifikationer prioriteres højt ved ansættelsen af alle lærergrupper, fastansatte såvel som deltidsansatte.

Naturvidenskab

Fakultetet udbød for første gang i forbindelse med ansøgning gennem den koordinerede tilmelding i 1999 særligt tilrettelagte uddannelsesforløb for studerende, der ønsker at kombinere deres naturvidenskabelige uddannelse med et humanistisk sidefag. Uddannelsesretningerne Datalogi-Humaniora, Matematik-Humaniora, Fysik-Humaniora og Kemi-Humaniora blev udbudt og inkluderer et særligt introduktionsforløb til humanistisk videnskabs teori og -historie.

Samtlige studieordninger for kandidatuddannelserne er i 1999 blevet gennemgået, revideret og forbedret.

Som led i at sikre hurtig og nem adgang for de studerende til opdaterede oplysninger om kurser og uddannelse har Fakultetet udviklet et web-baseret StudieInformationsSystem.

En række studienævn har arbejdet med revision af studieordninger således, at det fra september 2000 bliver muligt at læse Fakultetets gymnasiererterede uddannelser samt geologi som sidefag, samt det bliver muligt for studerende på disse fag at uddanne sig til to-fagskandidater.

På naturvidenskab har samtlige studienævn i en årrække gennemført kursusevalueringer. Fakultetet er i 1999 startet på arbejdet med at få en ensartet kursusevaluering for alle uddannelser på Fakultetet, dels for at sikre at evalueringerne vil være et stærkt redskab til at forbedre kurserne, samt at gøre det muligt at sammenligne resultaterne på tværs af Fakultetet.

Som udløber på Nat-analysen, der udkom i efteråret 1999, har Fakultet sat gang i en række kvalitetsforbedringsprojekter. Heraf kan nævnes udvikling af analysemetoder, der vil give et så korrekt og beskrivende billede af de studerendes gennemførelse og frafald som muligt; systematisk arbejde med og udvikling af naturfagsdidaktik og forstærket vejledningsindsat overfor studerende, der er ved at gå i stå med deres studier, f.eks. "speciale sumpere" og studerende på 1. studieår.

Evalueringsscentret har evalueret geografiuddannelsen, og anerkendt, at der de senere år, er sket en væsentlig udvikling, og at uddannelsen har formået at tilpasse sig et radikalt ændret arbejdsmarked. Der er fortsat behov for at udvikle integrationen af naturvidenskabelige og samfundsvidenskabelige dimensioner i Geografi.

Kursusevaluering

På Københavns Universitet er det indført som en generel regel, at der bliver indhentet evalueringer fra de studerende af de enkelte undervisningsforløb ved deres afslutning. Derved får de studerende mulighed for at udtale sig om kvaliteten af undervisningen, og evalueringerne indgår i planlægningen af undervisningen i det kommende semester.

Andre kvalitetssikringsforanstaltninger for uddannelserne

Uddannelsesudvalget, som er nedsat af rektor, har taget initiativer til at fastsætte nogle generelle regler, der skal sikre, at undervisningen er på et tilstrækkeligt højt kvalitetsniveau. Dette er f.eks. evalueringer fra studenter og intern vurdering på institutterne.

Københavns Universitet indstiftede for nogle år siden en pris til "årets underviser", som bliver uddelt ved årsfesten til den lærer, som er blevet udvalgt blandt dem, der er indstillet af studienævnene. Derudover uddeler fakulteterne deres egne undervisningspriser. Priserne kan betragtes som et eksempel på den ældgamle akademiske form for kvalitetssikring.

FORSKNING OG FORSKERUDDANNELSE

Antallet af forskerstuderende i 1999 er næsten uændret i forhold til 1998. Fordelingen på køn er ligeledes uændret. I alt var der indskrevet 1249 på forskeruddannelsen på Universitetet i 1999. De var fordelt på 671 mænd og 578 kvinder. Hvad angår antallet af afhandlinger, er der sket et lille fald fra 299 afhandlinger i 1998 til 287 afhandlinger i 1999.

TABEL 10
*Aktivitetstal for
 forskeruddannelsen*

	1996	1997	1998	1999
1. Antal uddannelsesårsværk (STÅ) i alt	559,6	636,4	612,8	590,0
2. Antal forskeruddannelsesstud., pr. 1. okt., i alt	1.070	1.178	1.253	1.249
3. Antal forskeruddannelsesstud., pr. 1. okt., mænd	620	654	677	671
4. Antal forskeruddannelsesstud., pr. 1. okt., kvinder	450	524	576	578
5. Antal afhandlinger, året	176	266	299	287

MÅL
Forskeruddannelsen

For at tilgodese rekrutteringsspørgsmålet vil Universitetet arbejde på, at forskeruddannelse opfattes som en attraktiv karrieremulighed og et udfordrende og perspektivrigt valg for de bedste.

Som et led i kvalitetsudvikling og effektivisering af uddannelserne vil Universitetet arbejde for et forbedret samarbejde med andre videregående uddannelsesinstitutioner.

I forbindelse med Danmarks Forskningsråds evaluering af forskeruddannelsen i Danmark har alle fakulteter på Københavns Universitet i 1999 udarbejdet selvevalueringsbidrag. Hovedkonklusionerne herfra er, at

- der er for lidt tid til forskningsprojektet
- det 1/2 års pligtarbejde bør ophæves
- kursusdelens omfang bør være mindre rigoristisk
- stipendier og taxametre er for lave
- håndteringen af finanslovsbevillingerne er for bureaukratisk.

I februar 2000 udkom Forskningsrådets samlede rapport "Godt begyndt-forskeruddannelsen i Danmark". En række af Universitetets konklusioner støttes i rapporten. Universitetet imødeser med spænding den nye ph.d.-bekendtgørelse.

Uddannelses- og forskningsfinansiering

Af det formålsopdelte regnskab – tabel 1 – fremgår det, at uddannelsesudgifterne var på 775 mio. kr., og udgifterne til forskning 1.136 mio. kr. Dette svarer til, at uddannelsesudgifterne udgjorde 30% af de samlede udgifter og at udgifterne til forskning udgjorde 44%. De tilsvarende andele var for 1998 hhv. 30% og 45%. I Virksomhedsregnskabet for 1999 er sket en omlægning af registreringen af forskeruddannelserne, sådan at forskningsdelen nu er flyttet fra uddannelse til forskning. Tallene kan derfor kun vanskeligt sammenlignes med Virksomhedsregnskabet for 1998.

Forskningsbudgettering

Universitetet har som nævnt i Virksomhedsregnskabet for 1998 og i dette års tema længe ønsket at få opbygget en forskningsbudgetteringsmodel. I 1999 er der fortsat blevet arbejdet med at få ændret den hidtidige konservative fremskrivning af forskningsbevillingen til en mere dynamisk model. Formålet er at skabe større sammenhæng mellem faktiske aktiviteter og bevilling.

I forbindelse med budget 2000 er de første skridt taget for at konkretisere projektet. Som fordelingsparametre er valgt fakulteternes taxameterindtægter og andel af indtægter ved ekstern forskning. I alt er 10% af fakulteternes andel af forskningsbevillingen fordelt på denne baggrund. (Se også dette års tema om incitamentstrukturer i Universitetets overordnede bevillingsfordeling).

Eksterne forskningsmidler

Såvel udgifterne til basis- som tilskudsfinansieret forskning er steget i perioden 1996 til 1999, bortset fra et fald fra 1996 til 1997 i udgifterne til basisforskning.

Den relative fordeling mellem udgifterne til basis- og tilskudsfinansieret forskning har været stabil i de senere år. Den tilskudsfinansierede forskningsandel steg dog fra 1996 til 1997, fra 36% til 40%. Derefter har andelen varieret mellem 38% til 40%.

Som nævnt ovenfor er registreringen af forskeruddannelsen ændret fra 1998 til 1999. Dette medfører en stigning for både basis- og tilskudsfinansieret forskning, idet forskningsdelen af forskeruddannelsen er flyttet til forskning for såvel ordinære som eksternt finansierede forskerstuderende.

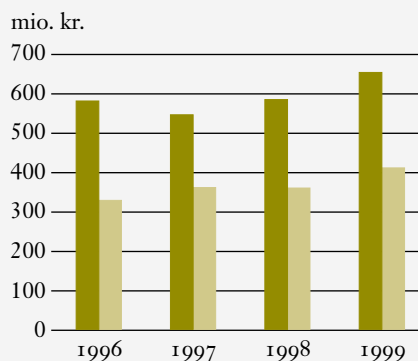
Tallene i figur 6 kan ikke umiddelbart sammenlignes med tallet for forskning i tabel 1, idet forskeruddannelse i øvrigt og kontraktforskning ikke indgår i figuren. Væksten i kroner fremgår af figur 6.

KVALITETSSIKRING AF FORSKNINGEN

Fakulteternes detaljerede beskrivelse af det videre arbejde med kvalitetssikring af forskningen fremgår af bidragene fra fakulteterne. Forskningsvognningsreglerne anvendes fortsat af fakulteterne. Det påses, at de ansatte forskere publicerer med nærmere fastsatte mellemrum, eller at der foreligger en legitim forklaring ved manglende produktivitet. Der er eksempler på, at reglerne fører til fornyet aktivitet hos forskerne, mens andre har valgt at gå ind i en seniorordning.

I det følgende beskrives specifikke eksempler fra fakulteternes beretninger.

I forbindelse med Forskningsministeriets landsdækkende evaluering af forskeruddannelsen gennemførte *Det juridiske Fakultet* i sommeren 1999 en selvevaluering af forskeruddannelsen. Selvevalueringsrapporten betegner forskeruddannelsen som generelt velfungerende, når der ses på gennemførelsesprocenten samt på kvaliteten af de bedømte afhandlinger. Som forskeruddannelsens altovervejende



FIGUR 6
Udviklingen i udgifterne til basis- og tilskudsfinansieret forskning i årene 1996-99

■ Basisforskning
■ Tilskudsfinansiering

Universitetet vil udvikle dokumenterbare forskningskvalitetssikringssystemer under hensyntagen til de enkelte faglige områders egenart. Kvalitetssikringssystemerne skal i fremtiden indgå som led i den faglige planlægning på fakulteterne.

MÅL
Forskningskvalitetsudvikling

de styrke peger rapporten blandt andet på den frihed og selvstændighed, der er for de ph.d.-studerende til selv at tilrettelægge arbejdet.

Selvevalueringsrapporten indeholder dog ikke udelukkende ros. Der peges på, at det nuværende forskeruddannelsessystem ikke på tilstrækkelig måde opfylder det store rekrutteringsmæssige behov, som fakultetet har. Rapporten foreslår, at forskeruddannelsens kvaliteter synliggøres i højere grad, samt at der gennemføres strukturelle ændringer i løn- og ansættelsesvilkår, således at disse bringes i harmoni med den del af det offentlige arbejdsmarked, Universitetet konkurrerer med. Dette er dog forhold, der ligger uden for fakultetets egen kompetence.

Det Samfundsvidenskabelige Fakultet ønsker at supplere de eksterne forskningsevalueringer med en jævnligt tilbagevendende intern evaluering af forskningsindsatsen i forhold til de opstillede mål. Som et første trin har fakultetet i 1999 iværksat en årlig publikationsregistrering efter samme principper, som de interna-

TABEL 11
Antal doktorgrader

	1996	1997	1998	1999
Teologi	–	1	1	–
Jura	–	3	1	3
Samfundsvidenskab	–	–	1	1
Sundhedsvidenskab	46	38	43	33
Humaniora	8	9	6	8
Naturvidenskab	5	6	6	3
<i>I alt</i>	59	57	58	48

tionale evalueringspaneler har anvendt. På Økonomisk Institut har man stimuleret publikationsraten ved at uddele løntillæg, baseret på et kriterium relateret til fremmedsprogede referee publikationer. På statskundskab fortsætter man efter instituttets langtidspan for 1998, hvor man bl.a. ønsker at rationalisere administrationen og opkvalificere TAP-personalet, således at VIP'erne kan mindske deres administrative arbejdsbyrde.

Humaniora har i 1999 fortsat fokuseringen på kvalitetssikringsmekanismer eller som det med en samlebetegnelse kaldes ved Det humanistiske Fakultet: "forskningsstandarder". Målet har været at undersøge, hvilke forskningsstandarder der hos VIP'erne er konsensus om at gøre til bindende regler, man skal leve op til som ansat forsker ved fakultetet. Der blev mere præcist arbejdet med at indhente og bearbejde viden om forskningsudvikling, forskningsle-

delse og forskningsproduktion på institutterne. I sidste instans er målet at forbedre den samlede humanistiske forskningsproduktion. Arbejdet med forskningsstandarder på fakultetet har også eksplicit været sat i forbindelse med udarbejdelsen af udviklingskontrakter på universitetsområdet.

Det naturvidenskabelige Fakultet har fortsat sin konsekvente linie med en årlig forskningsindberetning fra institutterne over samtlige forskeres publikationsvirksomhed. I 1998 blev der vedtaget et nyt og skærpet regelsæt på området. Fakultetet har af egen drift anmodet et enkelt institut om at foretage en analyse af instituttets struktur med henblik på at overveje, om en mere hensigtsmæssig struktur kunne tilvejebringes for derved at styrke instituttets forskningsmæssige profil. Dette har medført en gennemgribende reorganisering af det pågældende institut med nedlæggelse af de

NØGLETAL
Forskning

Den øgede uddannelsesaktivitet er ikke fulgt op af en tilsvarende vækst i forskningsbevillingen. Forskningsdækningen opgjort som forskningsbevillingen i forhold til antal STÅ således faldet med 16,9% i perioden fra 1996 til 1999. Faldet fra 1998 til 1999 udgjorde alene 15%. Faldet fra 1998 til 1999 må dog i høj grad tilskrives omlægningen i konteringen af den eksterne forskningsvirksomhed – jf. Driftsregnskabet kapitel 5.

Den eksterne forskningsbevilling er faldet med 36,6% i forhold til 1998. Dette skyldes dog den tidligere nævnte omlægning af konteringen. Basisforskningsbevillingen er vokset med 1%. Korrigeres der for omlægning af konteringen af den eksterne forskningsbevilling, ligger forholdet mellem den og basisforskningsbevillingen nogenlunde konstant over perioden, dog med en svagt faldende tendens.

Forskning	1996	1997	1998	1999
Forskningsbevilling / STÅ-produktionen (i kr.)	76.697	75.146	74.956	63.724
Ekst. f. bev. / basis f. bev. (%)	71,3	68,3	67,3	42,5

traditionelle afdelinger og oprettelse af forskningsgrupper under ledelse af forskningsstærke professorer, der er ansvarlige over for gruppens resultater.

DE FORSKNINGSMÆSSIGE SATSNINGSOMRÅDER

De tre satsningsområder bioteknologi, Nord/Syd og miljø har nu været en integreret del af Københavns Universitets langtidspaner siden 1994. Mange projekter og aktiviteter er blevet gennemført som led i satsningen, og i december 1999 blev der gennemført et evalueringsseminar.

Formålet med seminaret var at belyse og evaluere, om strategien med at udpege visse områder til centrale satsningsområder, som redskab til faglig udvikling, har virket internt og skabt eksternt opmærksomhed, der har bidraget til den faglige udvikling. Har det tværfakultære samarbejde øget udbyttet af satsningen, er satsningen synlig, og hvilken spredningseffekt den har haft, var også blandt de spørgsmål, der blev stillet i evalueringen.

Forud for seminaret præsenterede koordineringsgrupperne deres erfaringer og resultater i et kortfattet og oversigtligt materiale. Samtidig indsamlede Ledelsessekretariatet i samarbejde med koordineringsgrupperne udtalelser og meningstilkendegivelser fra eksterne interessenter og fagmiljøer, hvoraf enkelte fremlagde deres synspunkter på seminaret, ligesom Forskningsministeriet redegjorde for sit syn på ideen og de opnåede resultater af satsningsområderne.

Evalueringsseminaret bød på mange særdeles positive tilbagemeldinger på Universitetets satsningsområder. Ideen med satsningsområder har givet større synlighed og gjort det lettere for eksterne parter at komme i kontakt med Universitetet. Fremlæggelsen fra koordineringsgrupperne af de mange faglige, tværfakultære aktiviteter, der er blevet gennemført af eller med støtte fra koordineringsgrupperne, dokumenterede klart, at satsningsområderne har bidraget til øget samarbejde såvel internt som eksternt. Spredningseffekten har været betydelig. Dette har i mange tilfælde medvirket til at tiltrække eksterne midler til forskningen.

Der kom også konstruktive forslag til forandringer, og f.eks. sagde repræsentanten fra Dansk Metal, at skulle man skælde Universitetet ud for noget, så var det, at man har ødelagt myten om at universiteterne isolerer sig i deres elfenbenstårne. "Vi har i denne proces opdaget, at i denne konkrete sag har universitetet været aldeles åbent overfor samarbejde på meget brede fronter", lød det fra Dansk Metal.

På grundlag af seminaret indstillede rektoratet til Konsistorium, at alle tre satsningsområder videreføres, og Konsistorium vedtog for 2000 et budget på 5,54 mio. kr.

Den videre satsning tager for år 2000 udgangspunkt i formulering af handlingsplaner, direkte relateret til Universitetets nye Udviklingskontrakt. Der udarbejdes nye strategiplaner for hvert satsningsområde. Nye samarbejdspartnere, reviderede virkemidler og nye arbejdsformer i koordineringsgrupperne bliver blandt tiltagene, direkte affødt af kommentarerne i forbindelse med evalueringen.

Det overvejende indtryk fra evalueringsseminaret og fra de indkomne besvarelser er, at Nord/Syd-satsningsområdet har været rimeligt synligt og har givet bedre muligheder for at komme i kontakt med Universitetet.

En International konference "Rolling back Malaria" - udarbejdelse af globale planer for bekæmpelse af malaria, afholdt i Tanzania i samarbejde med ENRECA, Dansk Bilharziose Laboratorium og National Institute for Medical Research Tanzania. En række workshops inden for emnet religion og politik "Etniske Minoritetsrettigheder", "Rets- og kulturpluralisme", "Modeller for løsning af konflikter mellem majoriteter og minoriteter". For at sikre fremtidig kvalificeret tilgang til fagområdet har man desuden støttet godt 70 studerende med rejsestipendier til specialeophold primært i 3. verdens lande.

EKSEMPLER
Nord/Syd relaterede aktiviteter i 1999

Omfanget af aktiviteter gennemført af eller med støtte fra koordineringsgruppen imponerede tydeligvis mange, og der var gode karakterer til den effekt satsningen har haft på omfanget af tværfakultære kontakter og samarbejde.

På Miljø-satsningsområdet har synligheden endnu ikke været særlig stor. Den fremtidige satsning vil ske omkring COGCI. COGCI – The Copenhagen Global Change Initiative – er et formelt samarbejde omkring miljø- og klimaforskning mellem Københavns Universitet, Danmarks Meteorologiske Institut (DMI), Danmarks Miljøundersøgelser (DMU) og Danmarks og Grønlands Geologiske Undersøgelser (GEUS). Samarbejdet sker gennem en ph.d.-skole og et forskernetværk. Det naturvidenskabelige Fakultet har i den forbindelse i 1999 besat 2 forskningsprofessorater inden for Global Change. Herudover er en række ph.d.-stipendier opslået primo 2000. Evalueringsseminaret var med til at inspirere til og overbevise om, at der er grundlag for at arbejde videre også med dette satsningsområde.

Målt på synlighed og gennemslagskraft står det bioteknologiske satsningsområde – ikke overraskende – klarest frem, og indsatsen blev ved evalueringen i december 1999 bedømt som god og tiltrængt. Ikke mindst arbejdet for det bioteknologiske forskningscenter er stærkt medvirkende til denne synlighed og troværdighed.

Ekspertmøde om xenotransplantationer – brug af genmodificerede dyr som organdonorer i samarbejde med Teknologirådet og BIOSAM og en meget omtalt (og rost) konference om “Mennesker og genteknologi i det nye årtusinde – hvordan får vi genetik til tiden?” i samarbejde med Etisk Råd. Desuden har koordineringsgruppen igangsat et arbejde med at udarbejde en lærebog til gymnasiet om bioteknologi.

Visionen om et bioteknologisk forskningscenter på Tagensvej er kommet et meget stort skridt nærmere sin realisering med Forskningsministeriets afsætning af 479 mio. kr. til etablering af Biotech Research & Innovation Centre (BRIC) og nye bygningsfaciliteter til Molekylærbiologisk Institut i Tagensvej-området, som etableres i overensstemmelse med den rapport for et sådant center, som Forskningsministeriet fik udarbejdet sommeren 1999, med deltagelse bl.a. Universitetets rektor. Forskningsministeren har udpeget forskningsdirektør Claus Bræstrup, H. Lundbeck A/S som bestyrelsesformand for BRIC og den øvrige bestyrelse er under udpegning. Københavns Universitet er værtsinstitution for BRIC og har udpeget professor Elisabeth Bock som sin repræsentant i bestyrelsen.

ØRESUNDSUNIVERSITETET

1999 blev året, hvor Øresundsuniversitetssamarbejdet for alvor kom i gang. Udover en indfrielse af alle de strategiske mål samarbejdet havde sat sig i 1999, var samarbejdet med til at sætte dagsordenen for den regionale udvikling i Øresundsregionen, en national satsning som nu er godt på vej til at udvikle sig til en dynamo.

Maj 1999 udgav den danske og svenske regering en fælles rapport “Øresund – en region bliver til”, hvor kapitel 10 omhandler regeringernes forventninger til Øresundsuniversitetssamarbejdet. Samtlige forventninger i denne rapport er enten indfriet eller godt på vej til at blive det. De to regeringer fulgte op med økonomisk støtte til løsning af disse opgaver. Kapitel 7 i samme rapport omhandler bl.a. et sammenhængende videnssystem, hvor der for perioden 2000-2002 afsættes i alt 90 mio. sek. til udvikling af nye samarbejdsformer mellem virksomheder, forskningsinstitutioner og teknologiske institutter på begge sider af Øresund. Øresundsuniversitetssamarbejdets platforme er oplagte interessenter til denne pulje.

På det forskningsmæssige område etablerede man i løbet af året to platforme hhv. “Øresund Food Network” og “IT Øresund” begge dele af dokumentet “Forskningsstrategi Øresund”. Den meget debatterede problematik om mangel på forskningsbaseret efteruddannelse

af akademikere tog samarbejdet hul på at løse ved etableringen af "Efteruddannelsesnetværk Øresund", som søger at afdække relevante faglige områder af interesse for samfundet, således at udbuddet bliver styret af efterspørgslen. På uddannelsessiden blev der, foruden diverse kortlægningsarbejder, udarbejdet planer for en række tiltag, såsom pilotprojekter inden for samkøring af kurser, informationsstrategi rettet mod studievejledere og studerende. Alle aktiviteter skal samles i et overordnet projekt "Studenterbroen", som lanceres primo 2000.

Øresundsuniversitetet har generelt haft et godt og tæt samarbejde, ikke blot med de relevante ministerier, men også med en lang række regionale aktører, såsom Øresundskomiteen, Øresund Business Council, Øresundskonsortiet, Wonderful Copenhagen, Copenhagen Capacity, Region Skåne mv. Et netværkssamarbejde, som har været udbytterigt og som viser, at Øresundsuniversitetet er parat til at yde sin del af Øresundsregionens udvikling mod en science region.

MUSEER OG SAMLINGER

På Sundhedsvidenskab findes Medicinsk-historisk Museum, som har til opgave at indsamle, bevare og udstille genstande inden for medicinens, farmaciens og odontologiens historie, samt at bedrive forskning. Indsamlingen foregår hovedsageligt ved donationer, bl.a. efter henvendelser fra museets ansatte og frivillige konsulenter. I 1999 åbnede særudstillingen "Sygdom og behandling i middelalderen". Besøgstallet er på ca. 12.000 pr. år. Besøg er indtil videre kun muligt i forbindelse med omvisning. Faste omvisninger sker otte gange om ugen. Desuden er der skoletjeneste for folkeskole- og gymnasieelever, omvisninger for studerende i sundhedssektoren samt særlige omvisninger efter aftale.

Det naturvidenskabelige Fakultet har særlige forpligtelser til formidling af forskningen til den brede befolkning via de 3 museer – Zoologisk, Geologisk og Botanisk Museum – samt Botanisk Have og Øresundsakvariet i Helsingør.

De naturvidenskabelige museer har to vidt forskellige museale hovedfunktioner: De skal vedligeholde og udbygge de systematiske videnskabelige samlinger på deres fagfelt til brug for den videnskabelige grundforskning, og de skal bidrage til den almene folkeoplysning om videnskabens aktuelle status og den kendte viden om fagfeltet.

Den første funktion stiller krav om stadig mere opbevaringsplads, da man ikke blot kan kassere indsamlede genstande, men tværtimod har en interesse i at bevare og udbygge så brede samlinger som muligt, også f.eks. af de enkelte dyre- eller plantearter. Senere tiders grundforskning kan f.eks. stille helt nye spørgsmål til materialet end dem man stillede ved indsamlingen.

Den anden funktion stiller krav om, at materialet præsenteres i overensstemmelse med de nyeste pædagogiske principper. Dette har i de senere år ført til stærke ønsker om ombygninger af de permanente udstillinger med brug af de nyeste elektroniske hjælpemidler. I foråret 1998 indgik fakultetet en samlet samarbejdsaftale med skoletjenesten, således at den tilknyttede pædagogiske konsulent ved Zoologisk Museum nu også bistår Geologisk Museum, Botanisk Museum og Botanisk Have efter nærmere aftale. I 1999 blev der på Geologisk Museum rundvist 323 skole- og gymnasieklasser samt andre grupper i museets udstillinger uden for den almindelige åbningstid. Dette er en stigning i forhold til 1998, som sandsynligvis kan tilskrives, at Geologisk Museum har deltaget i samarbejdet med Skoletjeneste, samt en større markedsføring af museets tilbud via Skoletjenestens katalog, der udsendes til skoler på Sjælland og Lolland-Falster.

Fra 1. januar 1998 trådte en ny samarbejdsaf- tale med Helsingør kommune om Øresunds- akvariet i kraft. Herefter får Marinbiologisk Laboratorium et tilskud fra kommunen mod at drive akvariet og ansætte det nødvendige per- sonale, hvilket har givet en klarere ansvarsfor- deling omkring akvariets drift til alles tilfreds- hed. Der blev ansat en videnskabelig leder af akvariet i sommeren 1997, som er gået i gang med en række initiativer med henblik på at forbedre akvariets pædagogiske materialer til brug for skoleklassers besøg mv.

I forhold til museernes to hovedfunktioner vil der i kommende år blive behov for tilførsel af ressourcer.

Besøgstal for Zoologisk Museum, Geologisk Museum og Botanisk Museum for de senere år og for Øresundsakvariet fra 1998 er angivet i tabel 12.

Antallet af besøgende på Zoologisk Museum faldt fra 1998 til 1999, hvilket skyldes vejrfor- holdene i 1999 samt at museet har gennemført en række ombygninger og renoveringer af udstillinger, som har medført, at udstillingsaf- snit har måttet lukkes for publikum. Botanisk Museum oplevede ligeledes et fald i besøgstal- let i 1999, hvilket skyldes at emnet for udstil- lingen i 1999 ikke faldt i publikums smag.

I de kommende år fungerer de tre museer – Zoologisk Museum, Geologisk Museum og Botanisk Museum – som EU Large Scale Research Facility – COBICE (Copenhagen Biosystematics Center).

Arbejdet med den elektroniske adgang til museernes samlinger vil blive intensiveret

TABEL 12
Besøgende ved de naturvidenskabelige museer 1997-1999.

	1997	1998	1999
Zoologisk Museum			
Almindelige gæster	73.791	81.438	70.246
Skolegæster	28.434	22.979	25.927
Geologisk Museum			
Almindelige gæster	28.870	27.919	26.946
Skolegæster	5.291	5.816	7.194
Foredrag	–	–	1.025
Øresundsakvariet			
Almindelige gæster	–	19.976	17.844
Skolegæster	–	13.141	12.889
Botanisk Museum			
Almindelige gæster	4.760	6.735	2.191
Skolegæster	3.462	3.296	3.384

PERSONALEPOLITIK

Universitetets personalepolitik skal understøtte og fremme Universitetets formål ved at medvirke til at skabe og bevare et arbejdsmiljø, der er præget af professionalismisme, fleksibilitet og ansvarlighed hos alle medarbejdergrupper i enhver arbejdsammenhæng. Universitetets ledelse og medarbejdere vil derfor i samarbejde udvikle en personalepolitik, der indebærer værdibaseret ledelse, motiverer medarbejderne og gør det muligt at fastholde og udvikle deres høje videnniveau og deres faglige og personlige kompetencer. Universitetet ønsker ligeledes at fastholde og rekruttere de dygtigste medarbejdere i forhold til opgavebeskrivelsen, hvilket forudsætter at Universitetet fortsat udvikles som en moderne og attraktiv arbejdsplads for alle personalegrupper, og at der skabes arbejdspladser, som de ansatte er både glade for og virker engagerede ved.

For at understøtte sammenhængen mellem personalepolitikken og universitetets overordnede generelle mål og de i udviklingskontrakten fastsatte mål, skal det på baggrund af en evaluering af den nuværende personalepolitik (1997) sikres, at der på alle niveauer aftales en fremadrettet og klart formuleret udviklingsplan på det personalepolitiske område. Der skal bl.a. gøres særlige indsatser på følgende områder:

- ligebehandling: Som første trin i en mere effektiv ligestillingspolitik skal kønsfordelingen på alle ansættelsesområder kortlægges. Det skal i den forbindelse undersøges, hvor eventuelt skæve kønsfordelinger skyldes barrierer, som vi har mulighed for at nedbryde. Desuden undersøges, om der findes barrierer, og i bekræftende fald hvilke barrierer, der hindrer lige muligheder for alle uanset etnisk oprindelse. Der etableres en særlig hjemmeside, hvor informationer om barrierer, ligestillingsinitiativer og -resultater samles og formidles
- efteruddannelse: Universitetet vil gennemføre en kortlægning af efteruddannelsesaktiviteterne og på den baggrund målrette indsatsen i forhold til behovene hos ledelsen og medarbejderne. IT-anvendelsen forventes her at komme i fokus, herunder specielt anvendelsen af IT i undervisningen

- medarbejderudviklingssamtaler: Alle medarbejdere skal tilbydes medarbejderudviklingssamtaler, og Universitetet vil gøre en særlig indsats vedrørende videreudvikling af fælles koncepter og vejledninger for medarbejderudviklingssamtaler med særlig vægt på gensidig information og evaluering
- videnregnskab: Universitetet vil på et udvalgt område etablere et forsøg med måling af kompetence samt udarbejdelse af et videnregnskab
- værdibaseret ledelse: Universitetet vil arbejde på at udvikle en klar værdibaseret ledelse. Den interne lederuddannelse skal intensiveres, og der skal foretages regelmæssige ledervurderinger
- lønpolitik: Lønssystemet skal som helhed efterses. Specielt skal de første erfaringer med de nye statslige lønsystemer på AC-området evalueres med henblik på at udarbejde en lønpolitik, der både kan fungere motiverende i forhold til Universitetets udviklingsplaner og opleves som gennemskuelig og retfærdig af medarbejdere og ledelse
- arbejdsvilkår: Universitetet vil på egnede områder eksperimentere med at tilbyde familievenlige arbejdspladser med mulighed for blandt andet distancearbejde og flekstid. I forbindelse med kriser og misbrug skal der ved alle enheder kunne tilbydes behandlingstilbud
- karriereveje/avancementsmuligheder: Som hovedregel skal der, hvor det er fagligt hensigtsmæssigt, tilbydes varige ansættelser med attraktive karriereforløb. Universitetet vil udarbejde en pjece/webisode, der beskriver og viser de karriere-/avancementsmuligheder, som de forskellige stillinger giver adgang til. I den forbindelse beskrives de krav, der stilles til medarbejderne, samt de efteruddannelsesmuligheder, som naturligt knyttes til de enkelte karriereveje.

TABEL 13
Årsværk fordelt på
Fakulteter og
stillingskategori

	VIP inkl. stipendiater	DVIP	TAP	I alt	Fordeling i %
Teologi	41,4	5,7	23,3	70,5	1,4
Jura	67,4	53,3	79,1	199,8	4,1
Samfundsvidenskab	162,9	56,3	100,0	319,2	6,6
Sundhedsvidenskab	444,0	102,2	758,6	1.304,8	26,8
Humaniora	590,8	149,3	334,0	1.074,2	22,1
Naturvidenskab	768,3	48,8	755,0	1.572,1	32,3
Fællesområdet	–	0,3	230,3	230,6	4,7
Elever	–	–	95,0	95,0	2,0
<i>I alt</i>	<i>2.074,8</i>	<i>415,9</i>	<i>2.375,4</i>	<i>4.866,2</i>	<i>100,0</i>

TABEL 14
Årsværk fordelt på
ordinær og eksterne
virksomheder

	VIP	DVIP	TAP	I alt
Ordinær virksomhed	1.678,1	400,6	2.225,0	4.303,7
Eksterne virksomheder	396,7	15,3	150,4	562,5
<i>I alt</i>	<i>2.074,8</i>	<i>415,9</i>	<i>2.375,4</i>	<i>4.866,2</i>

PERSONALETS SAMMENSÆTNING

For på bedst mulig måde at kunne opfylde sine formål beskæftiger Universitetet mange forskellige persongrupper. I alt havde omregnet 4866,2 personer fuldtidsansættelse i 1999. Personalet er i figur 7 opdelt i tre kategorier; fastansat videnskabeligt personale (VIP), deltidsansat videnskabeligt personale (DVIP) og teknisk-administrativt personale (TAP), som varetager støttefunktioner i relation til de primære forsknings- og undervisningsopgaver samt administration.

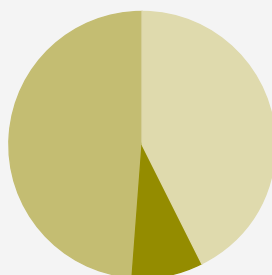
Omkring halvdelen af Universitetets personale er videnskabeligt ansatte, heraf udgør det deltidsansatte videnskabelige personale 8,5%. Den anden halvdel består af teknisk-administrativt personale. Af de videnskabelige medarbejdere er lidt over 8% løst ansat. Fordelingen af personalet har været stabil over de senere år.

Både med hensyn til størrelse og sammensætning er der en stor forskel mellem fakulteterne. Det naturvidenskabelige Fakultet beskæftiger knapt 1/3 af det samlede personale og står sammen med Sundhedsvidenskab og Humaniora med hver ca. 1/4 for det største personaleforbrug. Sammensætningen af personalet er meget varierende, idet der er forskel på, om fakulteterne omfatter faglige hovedområder, hvor en stor del af personalet til forskning og undervisning består af teknisk-administrativt personale. Dette gælder især for Sundhedsvidenskab og Naturvidenskab. På de øvrige fakulteter er TAP-andelen relativt mindre. Her er DVIP-delen højere, idet en relativ stor del af undervisningen varetages af undervisningsassistenter og eksterne lektorer. Dette gælder især på Jura, hvor undervisningsassistenter anvendes til at dække et meget omfattende undervisningsbehov.

Den største del af Universitetets ansatte er aflønnet via den ordinære finanslovsbevilling. Der er dog en stigende vækst i Universitetets eksterne virksomhed. Andelen af ansatte aflønnet via eksterne midler udgjorde i 1999 12%, hvilket er en stigning på godt 1% point i forhold til 1998.

FIGUR 7
Procentvis fordeling
af årsværk på
kategorier i 1999.

- TAP 48,8%
- VIP 42,6%
- DVIP 8,5%



Tilgang og afgang

De 4.866,2 årsværk fordeler sig på ca. 8.000 personer. Dette hænger samme med deltidsansættelser, og til- og afgang i løbet af året. I tabel 15 er vist til- og afgang for perioden 1996-1999. I forhold til sidste års metode, er kun fastlønnede personer medtaget.

Det skal bemærkes, at 1996 var et atypisk år med en ekstraordinær stigning, som følge af en øget eksternt finansieret forskning på Naturvidenskab.

Tabel 16 viser til- og afgang blandt VIP-personalet. Også her har der været en faldende

tendens, og der har de sidste par år været en negativ nettotilgang. Det skal bemærkes, at den samme person godt kan optræde flere gange i tilgang- og afgangsbestanden. Dette ændrer dog ikke på tallet for nettotilgangen.

For VIP ansat på ordinær virksomhed var der i 1999 en negativ nettotilgang på 61 VIP'ere, hvoraf 40 kom i forbindelse med besparelser fra Naturvidenskab. Det var kun Sundhedsvidenskab, som havde en positiv nettotilgang af VIP-personalet fra 1998 til 1999.

Nyansatte i faste VIP-stillinger siden 1996 er opgjort i tabel 18. Tilgangen varierer over åre-

	1996	1997	1998	1999
Tilgang af ansatte	1.674	1.393	1.369	1.263
Afgang af ansatte	1.077	1.070	1.192	1.253
Netto-tilgang	597	323	177	10

TABEL 15
Til- og afgang

	1996	1997	1998	1999
Tilgang VIP	566	445	367	343
Afgang VIP	332	342	428	404
Netto-tilgang	234	103	-61	-61

TABEL 16
Til- og afgang VIP

	1996	1997	1998	1999
Teologi	2	1	0	4
Jura	8	5	4	9
Samfundsvidenskab	13	18	7	14
Sundhedsvidenskab	24	23	16	34
Humaniora	21	30	50	36
Naturvidenskab	32	46	28	17
<i>I alt</i>	<i>100</i>	<i>123</i>	<i>105</i>	<i>114</i>

TABEL 17
Nyansatte i faste stillinger – VIP

	Adjunkt	Lektor	Professor	I alt
Teologi	2	2	0	4
Jura	5	2	2	9
Samfundsvidenskab	5	7	2	14
Sundhedsvidenskab	9	12	13	34
Humaniora	14	19	3	36
Naturvidenskab	3	10	4	17
<i>I alt</i>	<i>38</i>	<i>52</i>	<i>24</i>	<i>114</i>

TABEL 18
Nyansatte VIP-stillinger fordelt på kategori i 1999

TABEL 19
Fravær

	1996	1997	1998	1999
Antal registrerede fraværsdage	52.990	44.655	43.400	44.483
Antal registrerede fraværsperioder	8.024	7.932	8.289	9.093
Antal personer med registret fravær	2.823	2.932	2.970	3.157
Fravær pr. fraværsperiode	6,6	5,6	5,2	4,9
Gnms. Fravær pr. person med fravær	18,8	15,2	14,6	14,1

TABEL 20
Udgifter til over- og merarbejde

(t.kr.)	1996	1997	1998	1999
Ordinær virksomhed	3.787	3.030	1.598	1.859
Indtægtsgivende forskningsvirksomhed	398	207	221	151
Andre tilskudsfinansierede aktiviteter	75	0	0	0
Indtægtsdækket virksomhed	–	–	–	2
<i>I alt</i>	<i>4.260</i>	<i>3.237</i>	<i>1.819</i>	<i>2.012</i>

ne, men det er værd at bemærke, at Sundhedsvidenskab og Humaniora i 1999 stod for 61% af tilgangen. Ansættelser på Naturvidenskab er faldet drastisk fra 1997 til 1999.

Af nyansatte VIP'ere udgjorde lektorer i 1999 46% mod 44% året før.

Gennemsnitligt fravær i perioden 1996-1999

Fravær er defineret som registreret fravær pga. sygdom samt fravær pga. graviditet uden for den egentlige barselsorlov. Udviklingen siden 1996 i det registrerede fravær for Universitetet som helhed er vist i tabel 19.

Fravær pr. fraværsperiode er faldet sammen med det gennemsnitlige fravær pr. person med fravær. Der er altså flere personer, som er berørt af fravær, men deres gennemsnitlige fravær er mindre end tidligere.

I forbindelse med Økonomistyrelsens opgørelse over fravær i Staten er det opgjort, at personalet ved Københavns Universitet i 1999 i gennemsnit havde 6,3 fraværsdage, hvilket ligger over de 4,9 som hele undervisningsområdet oplevede. Tallene i tabel 19, kan ikke direkte sammenlignes med Økonomistyrelsens tal, da den nederste række i tabel 19 kun viser det gennemsnitlige fravær for personer med fravær.

Over- og merarbejde

Tabel 20 viser Universitetets udbetaling af over- og merarbejde for perioden 1996-1999. Opgørelsen er foretaget ud fra Økonomistyrelsens definitioner af over- og merarbejde (konto 11.31, 11.38, 11.41 og 11.48 i den statslige kontoplan). Beløbene er fordelt på Universitetets forskellige virksomheder.

Som det ses af tabel 20, har der været et markant fald i udbetalingen af over- og merarbejde fra 1997 til 1998, hvilket bl.a. skyldes Finansministeriets afgift og den signalværdi, der lå i afgiften.

Det skal noteres, at udgifterne til over- og merarbejde for VIP'ere i hele perioden har været 0 kr. Dette er dog ikke ensbetydende med, at der ikke har været tale om over- og merarbejde før.

Personalesammensætning

Universitetet er præget af en relativ stor cirkulation i personalet, hvilket skyldes at en række ansættelsesforhold, f.eks. undervisningsassistenter og eksterne lektorer er tidsbegrænsede ansættelser. Den faste stab er mere stabil. Selvom aldersfordelingen ikke umiddelbart er et mål for stabiliteten, har rekrutteringen til Universitetet været meget ujævn specielt for det videnskabelige personale. En uforholdsmæssig

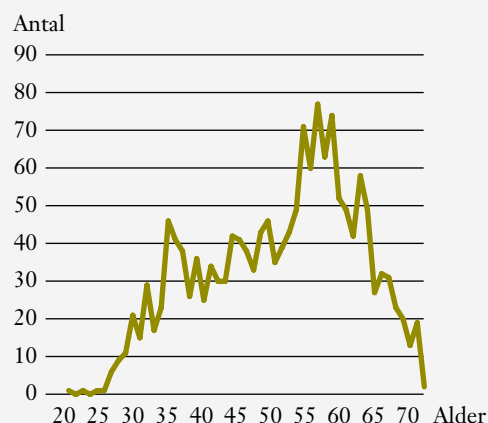
stor del af VIP'erne blev således ansat i forbindelse med Universitetets voldsomme ekspansion i 1970'erne. Dette kan ses af figur 8, hvor resultatet har været karakteriseret som en "alderspukkel".

I 1999 var 20% af VIP'erne under 40 år, 22,5% mellem 40 og 50 år, 34,9% mellem 50 og 60 år mens 22,6% er over 60 år.

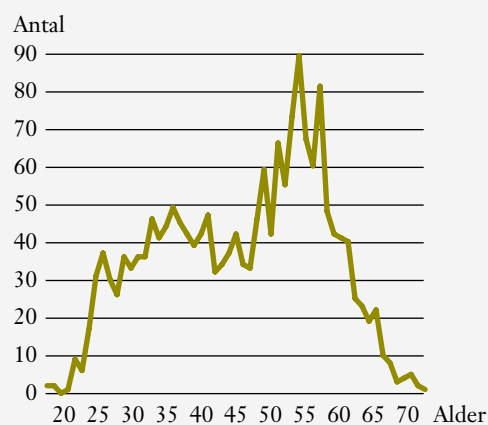
Universitetet har rejst problemet overfor Forskningsministeriet med henblik på at udjævne konsekvenserne af alderspuklen, f.eks. ved midlertidigt at øge rekrutteringen af yngre forskere i de kommende 15-20 år, indtil de "store" årgange har forladt Universitetet. Det ser ud til, at Universitetet formår at fastholde yngre forskere på midlertidigt basis, men det vil være nødvendigt med en fastere tilknytning for at opretholde stabile forskningsmiljøer. En vigtig årsag til den nuværende situation er, at forskernes gennemsnitsalder ved ansættelse er steget. Den typiske forsker er således i dag ved ansættelsen i en fast stilling ikke kun ældre, men ofte også bedre uddannet og har større forskningserfaring end tidligere.

Da en stor del af det videnskabelige personale er nogenlunde jævnaldrende, vil Universitetet stå over for et stort rekrutteringsbehov, når de går på pension. Konsekvensen bliver, at Universitetet over en kort årrække mister en meget stor og vigtig del af det videnskabelige personale. Det er derfor vigtigt for Universitetet løbende at kunne rekruttere unge forskere. Dette kræver, at Universitetet er i stand til fortsat at tiltrække unge forskere, også efter at effekten af de små fødselsårgange slår igenem, og konkurrencen om at sikre sig kvalificeret arbejdskraft bliver større.

De seneste 20 år har gennemsnitsalderen for det fastansatte videnskabelige personale været stigende, samtidig med et kraftig fald i den relative andel af yngre forskere i lektor- og professorkategorierne. På trods heraf er antallet af personale mellem 25-40 år i dag større end nogensinde. Denne gruppe er dog for en stor dels vedkommende ansat i tidsbegrænsede stillinger, finansieret gennem ekstern virksomhed.



FIGUR 8
Aldersfordeling for
VIP på ordinær virksomhed i 1999



FIGUR 9
Aldersfordelingen for
TAP på ordinær virksomhed i 1999

Problemet med alderspuklen er ikke kun et fænomen for Københavns Universitet, men også aktuelt mange andre steder i Europa. Da antallet af professorer ved universiteter i Danmark internationalt set er meget lille, betyder det, at advancementsmulighederne og karriereudsigterne inden for universitetsforskningen generelt er dårligere end i mange andre lande.

Der kan konstateres en variation i alderspuklerne og rekrutteringsmønstrene imellem fakulteterne. På Det juridiske Fakultet er problemet ikke så meget aldersbestemt, hvorimod der er store problemer i at rekruttere kvalificerede medarbejdere, bl.a. pga. lønforhold.

For det teknisk administrative personale er tendensen den samme, jf. figur 9.

For TAP'erne er der også en overrepræsentation af de 50-60 årige, som udgør 33,9% af det samlede antal TAP'ere. Der er dog kun 11%, som er over 60 år, og det skyldes, at fratrædelses- og efterlønsordninger i højere grad benyttes af TAP'ere. Men alligevel står Universitetet i de kommende år også her over for en udfordring, når de små årgange begynder at komme ind på arbejdsmarkedet.

Kønsræssig sammensætning

Som det ses af tabel 21 var der ved udgangen af 1999 en ligelig fordeling mellem mænd og kvinder ansat ved Universitetets ordinære virksomhed. Der er dog indenfor de enkelte personalekategorier en skæv fordeling. Der er således kun 26,7% kvinder blandt VIP'erne, mens kvinderne er betragteligt overrepræsenteret i TAP-gruppen. Selvom andelen de senere år er udjævnet, vil Universitetet i forbindelse med sin ligestillingspolitik forsøge at rette op på den skæve fordeling.

Det juridiske Fakultet har gennemført en ekstern konsulentundersøgelse af barriererne, herunder kønsræssige barrierer, mellem kandidatstudium og ph.d.-studium. Undersøgelsen viste, at der ikke kunne konstateres kønsræssige barrierer for overgangen til ph.d.-uddannelsen.

TABEL 21
*Kønsfordeling for
ordinær virksomhed*

	Kvinder i %	Mænd i %
VIP ekskl. stipendiater	26,7	73,3
Stipendiater	42,4	57,6
TAP	66,7	33,3
<i>I alt</i>	<i>48,3</i>	<i>51,7</i>

Københavns Universitet er placeret i finansloven og på tillægsbevillingsloven under

- § 19.22.01: Driftsbevilling
 § 19.22.02: Anlægsbevilling

På disse konti kan man finde oplysninger om universitetets bevillinger i det pågældende finansår.

Universitetets økonomiske struktur bygger på 2 kategorier: ordinær/almindelig virksomhed og ekstern finansiering.

Ordinær virksomhed er placeret på underkonto 10 på finansloven. Der er opført såvel indtægter som udgifter. Området dækker over følgende aktiviteter:

- Uddannelse (herunder åben uddannelse og forskeruddannelse)
- Forskning
- Øvrige (bl.a. muséer, ejendomsskatter m.m.)
- Kapitaludgifter (husleje, bygningsvedligeholdelse m.m.)
- Grundbevilling.

Uddannelsesbevillingen består af taxameterindtægter. Resten dækker hovedsageligt basisbevilling m.m.

Universitetet har på finansloven ret til at oppebære indtægter og afholde udgifter på ekstern virksomhed. Det drejer sig om indtægter i for-

bindelse med salg af varer og tjenesteydelser eller tilskud, gaver og lignende fra f.eks. private og statslige fonde, private og statslige samarbejdspartnere, EU, Danmarks Grundforskningsfond m.m. Den eksterne virksomhed er opført på underkontiene 90-97 under § 19.22.01.

Den følgende gennemgang af Universitetets driftsregnskab vil falde i tre dele, hvor første del bliver en gennemgang af det interne, fakultetsopdelte regnskab, anden del gengiver regnskabstal og beholdninger for henholdsvis ordinær virksomhed og ekstern finansiering, medens tredje afsnit indeholder det eksterne regnskab, således som det er registreret i Statens Centrale Regnskab (SCR), herunder bevillingsafregningen.

INTERNT REGNSKAB

Københavns Universitetet havde i 1999 et regnskabsmæssigt underskud for den ordinære virksomhed på 44,9 mio. kr., jf. tabel 24. Som det fremgår nedenfor, skyldes det en begrænset stigning i indtægterne mod en kraftig forøgelse i udgifterne.

Regnskab/bevillinger/ordinær virksomhed Indtægter

Over den sidste treårige periode er der sket en jævn stigning i Universitetets indtægter; fra 1998 til 1999 er stigningen på 0,3%. Basisbevillingen er for første gang svagt vigende med

Mio. kr.	1997	1998	1999
Basisbevilling	1.043,0	1.094,6	1.064,8
Taxameter	738,6	716,8	733,2
Forskeruddannelse, ekskl. taxameter	48,6	51,1	52,5
Forskeruddannelse, taxameter	–	63,3	64,6
Korrektion – ph.d.	–	-8,4	0
Åben uddannelse – deltagerbetaling	7,1	9,3	11,8
Diverse TB-bevillinger	20,7	15,8	19,8
Driftsindtægter	50,8	54,5	57,9
Retsmedicinske ydelser	–	57,8	55,2
Overhead fra ekstern virksomhed	61,9 ⁴	42,0	44,7
<i>Ordinær virksomhed i alt</i>	<i>1.970,7</i>	<i>2.096,8</i>	<i>2.104,9</i>

TABEL 22
Universitetets samlede indtægter i 1999 fordelt på indtægtstyper

⁴ Det store fald i overhead fra eksterne midler fra 1997 til 1998 er ikke udtryk for en egentlig indtægtsnedgang, men skyldes en ændret regnskabspraksis. Det reelle forhold er, at indtægter i de to år var nogenlunde lige store og lå på ca. 40 mio. kr.

et fald på 2,7%, mens taxameterindtægterne er steget med 3,0%. Faldet i basisbevillingen skal ses i lyset af den for ekstern virksomhed foretagne omlægning af regnskabsprincip, der for 1999 har bevirket et kunstigt fald i indtægterne⁵.

Inden for alle former for uddannelse har aktivitetsniveauet været større i 1999 end i 1998, jf. kapitel 3, om end stigningstakten er lavere end tidligere. STÅ-produktionen er vokset med 100, antallet af studerende under åben uddannelse er omregnet til årsstuderende øget med 22. Antallet af forskerstuderende er faldet med 4, mens antallet af studerende, der udløser internationaliseringstilskud er øget med 173.

Som omtalt nedenfor er den eksterne finansiering i stadig stigning, hvilket sikrer Universitetet overheadindtægter på over 40 mio. kr. om året.

Udgifter

Universitetets udgifter på ordinær virksomhed fremgår af tabel 23.

I 1999 beløb det samlede forbrug sig til 2.094,0 mio. kr., eksklusiv moms. I sammenligning med tidligere år er der tale om en forskydning i retning af såvel øgede udgifter til løn som større udgifter til øvrig drift, en stigning på henholdsvis 3,2% og 1,4%. Sammenlignet med tidligere år er der tale om begrænset stigning, som end ikke modsvarer de almindelige løn- og prisstigninger i samfundet.

Driftsregnskabet for ordinær virksomhed fremgår af tabel 24, hvor udgifter og indtægter på Universitetets ordinære virksomhed er set i forhold til bevillingen, som den fremgår af finans- og tillægsbevillingslov.

At indtægterne er 84,2 mio. kr. større end den tilsvarende samlede bevilling, skyldes blandt andet en række poster, der ikke medtages på

TABEL 23
Ordinær virksomhed,
forbrug 1997-1999

Mio. kr.	1997	1998	1999
Løn	1.313,7	1.430,8	1.477,2
Øvrig drift	561,8	576,4	583,5
Beskæftigelsesordning	4,0	–	–
Kandidat/Seniorstipendier	9,0	–	–
Ph.d.-stipendier	55,6	45,1	29,3
Øvrige tilskud	5,0	4,7	4,7
Udgifter i alt	1.949,0	2.057,0	2.094,7
Energibesparende arbejder ⁶	–	-0,6	-0,9
Difference SCR – løn ⁷	-1,1	-0,6	0,4
Regnskab i SCR	1.947,9	2.055,7	2.094,0

TABEL 24
Driftsregnskab 1999
for ordinær
virksomhed

Mio. kr.	Regnskab	Bevilling	Bevilling – regnskab
Udgifter	2.094,0	1.964,8	-129,1
Indtægter	902,6	818,4	84,2
Nettoudgiftsbevilling/Årets resultat	- 1.191,4	1.146,4	-44,9

⁵ Som følge af Økonomistyrelsens krav, jf. Statens kontoplan, kapitel 6.3, har Universitetet i 1999 omlagt bogføringen af eksternt finansierede projekter. For at kunne overføre uforbrugte midler fra tidligere år til beholdningskonti, er indtægtskontiene i 1999 blevet debiteret disse uforbrugte midler, hvorfor indtægterne i regnskabet ikke gengiver årets faktiske indtægter, men disse fratrukket tidligere års uforbrugte indbetalinger. Der er således ikke tale om et reelt fald i indtægter. Tværtimod er disse i stigning, hvilket afspejles i et forøget udgiftsniveau på eksternt finansierede projekter, jf. kommentaren til tabel 34.

⁶ Energibesparende arbejder føres på Universitetet under ordinær virksomhed.

⁷ SCR-korrekktionerne skyldes en række problemer med lønbogføring, der har medført uoverensstemmelse mellem det eksterne og det interne regnskab.

⁸ Flytning af lageret på Odontologisk Institut til en lagerbeholdningskonto.

⁹ I forhold til VR98 er der foretaget nogle korrektioner for ej udmeldt forbrugsramme for 1998.

¹⁰ Af et aktstykke fremgår, at KU ikke skal bidrage med 25 mio. kr., men med 9 mio. kr. i hvert af de næste 6 år. Dette er ikke korrigeret på FL+TB99, men må formodes at blive korrigeret i regnskabet for år 2000. Var det sket i 1999, ville det regnskabsmæssige underskud være blevet formindsket med ca. 16 mio. kr.

Mio. kr.	1994	1995	1996	1997	1998	1999
Primosaldo	78,1	109,3	137,5	26,9	34,4	14,7
Årets resultat	31,2	42,9	-110,4	7,5	-16,7	-44,9
Korrektion for Danmarks Højskole for Legemsøvelser	-	-	-	-	-3,0	-
RF-korrektion ⁸	-	-14,7	-0,2	-	-	-0,3
<i>Ultimosaldo</i>	<i>109,3</i>	<i>137,5</i>	<i>26,9</i>	<i>34,4</i>	<i>14,7</i>	<i>-30,6</i>

TABEL 25
Akkumuleret
overskud for
ordinær virksomhed
1994-1999

Mio. kr.	Forbrugsramme	Nettoudgifter	Resultat	Overført fra	At overføre til
	1999	1999		1998 ⁹	2000
Teologi	28,7	28,1	0,6	3,8	4,4
Jura	78,9	83,5	-4,6	16,9	12,3
Samfundsvidenskab	118,6	115,6	3,0	3,9	6,9
Sundhedsvidenskab	454,9	468,4	-13,5	20,1	6,6
Humaniora	395,6	414,5	-18,9	-8,9	-27,9
Naturvidenskab	600,9	610,5	-9,6	-25,8	-35,4
Fællesområdet	249,5	228,3	21,3	-15,1	6,2
Driftsområde Indre By	33,6	33,9	-0,3	0,0	-0,3
Fordelingsområdet	13,3	11,1	2,2	8,3	10,4
KUA – medfinansiering ¹⁰	-25,0	0	-25,0	-	-25,0
SKT	6,4	6,4	0,0	11,5	11,5
<i>I alt</i>	<i>1.955,4</i>	<i>2.000,4</i>	<i>-44,9</i>	<i>14,7</i>	<i>-30,2</i>

TABEL 26
Forbrug på ordinær
virksomhed i 1999
fordelt på hovedområ-
derne.

bevillingslovene. Det drejer sig blandt andet om supplerende mindre virksomhed (73,5 mio. kr.) og renter ved likviditetsordning (5,8 mio. kr.).

Udgifterne på ordinær virksomhed udviser en overordentlig stor stigning i forhold til bevillingen. Sammenligner man lønbevillingen og det faktiske lønforbrug, ses et merforbrug på 161 mio. kr. Mens bevillingen er blevet forøget med 2,8%, er gennemsnitslønnen på universitetet steget med 3,2%, hvilket imidlertid ikke kan forklare den store overskridelse. Sammenlignet med 1998 er der sket en stigning på 44,8 årsværk. Principielt kan anføres, at lønbevillingen ikke afspejler de faktiske omkostninger, men at den – som også tidligere år har vist – synes at være en historisk fremskrivning af tidligere bevillingstal og i øvrigt altid ligger væsentligt lavere end de faktiske udgifter.

De øvrige driftsudgifter udviser et mindreforbrug i forhold til bevillingen på ca. 33,3 mio. kr. jævnt fordelt over de forskellige artskonti. Dette skal ses i sammenhæng med de foregå-

ende års store forbrug, der har ligget til grund for bevillingen i 1999, men som skyldtes forbrug af Universitetets forholdsvis store opsparring på ordinær virksomhed.

Set i et længere tidsperspektiv fås de akkumulerede overskud for perioden 1994-1999 i tabel 25. I 1996 var opsparingen 3,7% af de ordinære indtægter i 1996 mod 8,0% i 1995. I 1997 er procenten 1,8, i 1998 er den nede på 0,7 for med udgangen af 1999 at være negativ.

Ligesom i de tidligere virksomhedsregnskaber må det konstateres, at et samlet driftsregnskab, der udviser et negativt årsresultat, klart viser nødvendigheden af at bremse op, så der atter skabes balance. En vis opbremsning fandt sted i 1998, men udviklingen i 1999 viser, at tendensen ikke holdt, og at tilstanden er kritisk. Forholdene er i den sammenhæng helt forskellige mellem hovedområderne, som det fremgår af næste afsnit.

I SCR er Universitetets akkumulerede overskud gengivet som i tabel 25.

Det hovedområdefordelte regnskab

Forbruget på ordinær virksomhed i 1999 fordelt på hovedområder i forhold til forbrugsmuligheden fremgår af tabel 26. Forbrugsmuligheden er summen af den bevilling, der er udmeldt til hovedområdet i 1999, forbrugsrammen, og den opsparing, hovedområdet har overført fra tidligere år. Kolonnen med netto-udgifter er hovedområdets udgifter minus indtægter.

Som det fremgår af tabellen, er der stor variation mellem hovedområderne. Ses der udelukkende på fakulteterne ligger resultatet inden for en afvigelsesmargin på +2,5% til -5,8% fra budgetrammen.

Humanioras underskud er stort, men faldende i forhold til 1998, samtidig med at der er igangsat besparelser med henblik på afdrag af det akkumulerede underskud.

På Naturvidenskab er der fortsat underskud, og selvom det som andel af forbrugsrammen er mindre end på Sundhedsvidenskab og Humaniora, medvirker det fortsatte underskud til en forøgelse af fakultetets gæld til Universitetet, således at denne ved udgangen af 1999 udgør godt 6% af den forventede forbrugsramme for 2000. Naturvidenskab begynder med virkning fra 2000 at afdrage på det akkumulerede underskud.

Endelig bør det bemærkes, at også Jura har et negativt resultat for 1999.

I opstillingen for 1999 er Driftsområde Indre By udskilt som et selvstændigt regnskabsområde, medens Fordelingsområdet repræsenterer dels indtægter, dels udgifter. Universitetet har valgt at afholde centralt, f.eks. elever og langtidslidende.

FINANSIELLE BEHOLDNINGER

I tabel 27 vises en oversigt over Universitetets samlede finansielle beholdninger i årene 1995 til 1999 fordelt på finansieringskilder. Opsparingen vedrørende den ordinære drift er medtaget som beholdning og opgjort som i SCR-regnskabet.

Den betydelige opsparing, som Universitetet på ordinær drift havde opbygget frem til 1995, blev i løbet af de følgende tre år formindsket betragteligt for helt at forsvinde i 1999, jf. tabel 27.

Ud over den opsparing, der er knyttet til ordinær virksomhed, har Universitetet en række finansielle beholdninger, som skyldes den eksterne virksomhed.

Størst blandt disse er IFV-beholdningen, der er en akkumuleret saldo over indbetalinger fra de forskellige finansieringskilder fratrukket afholdte udgifter. Efter afslutning af projekter kan eventuelle overskud kun overføres til andre projekter eller til ordinær virksomhed med bevillingshavers tilladelse. Tilsvarende gælder for ATA.

Med hensyn til IV gælder, at beholdningen er tidligere års regnskabsmæssige resultater akkumuleret. Der er således tale om penge til dækning af fremtidige tiltag på området eller overførsel til ordinær virksomhed.

For retsmedicinske undersøgelser er forholdet, at beholdningen skal anvendes dels til at fastholde et stabilt prisniveau på ydelserne, dels sikre fremtidige investeringer på området.

TABEL 27
Universitetets finansielle beholdninger 1995-1999

<i>Mio. kr.</i>	1995	1996	1997	1998	1999
Ordinær virksomhed (opsparing)	137,5	26,9	34,4	14,7	-30,6
Energibesparende foranstaltninger	-	-	-0,2	-0,2	-0,3
Indtægtsdækket virksomhed (IV)	1,8	4,5	6,3	11,5	23,3
Tilskudsfinansieret Forskningsvirksomhed (IFV)	137,3	169,7	151,7	156,8	153,3
Andre tilskudsfinansierede aktiviteter (ATA)	2,8	1,9	3,1	4,8	11,2
Retsmedicinske undersøgelser	9,4	14,0	9,0	12,0	6,1
<i>I alt</i>	<i>288,8</i>	<i>217,0</i>	<i>204,3</i>	<i>199,7</i>	<i>163,0</i>

	<i>Hele kroner</i>
Indtægter	21.206.901
Udgifter (ekskl. moms og forbrug af overskud)	9.440.988
<i>Årets driftsresultat</i>	<i>11.765.913</i>
Forbrug af overskud fra tidligere år	
<i>Årets resultat</i>	<i>11.765.913</i>
Akkumuleret resultat ultimo 1998	11.500.198
<i>Akkumuleret resultat ultimo 1999</i>	<i>23.266.111</i>

TABEL 28
Indtægtsdækket virksomhed, resultatopgørelse 1999

	<i>Mio. kr.</i>
Driftsresultat 1997	3,186
Driftsresultat 1998	1,787
Driftsresultat 1999	11,766
<i>KU's driftssituation</i>	<i>16,739</i>

TABEL 29
Indtægtsdækket virksomhed, driftssituation 1997-1999

REGNSKAB/EKSTERN VIRKSOMHED

Den eksterne virksomhed deles i Indtægtsdækket virksomhed (IV), Retsmedicinske undersøgelser, Tilskudsfinansieret forskningsvirksomhed (IFV) samt Andre tilskudsfinansierede aktiviteter (ATA), og i det følgende vil de blive gennemgået i denne rækkefølge.

Aktiviteter under Indtægtsdækket virksomhed (underkonto 90) skal være naturlige udløbere af den ordinære virksomhed, og på IV-området konkurrerer Universitetet med private og andre offentlige udbydere. Universitetet kan f.eks. udbyde salg af Universitetets viden i form af kontraktforskning, efteruddannelse, analyseopgaver og konsulentvirksomhed.

Af tabel 28 ses 1999-resultatet. En sammenligning med resultatet for 1998 viser en stigning i indtægterne fra 10,2 mio. kr. til 21,2 mio. kr., svarende til en stigning på 108% om end på nogle beskedne tal. Dette skyldes to forhold: dels en ændring i regnskabspraksis for indtægtsdækket virksomhed, dels den tendens,

som er set over den sidste firårs periode, at der er en stadig voksende interesse på Universitetet for at udnytte denne finansieringskilde. Dette hænger også sammen med sammenlægningen mellem Universitetet og Danmarks Højskole for Legemsøvelser, hvor indtægtsdækket virksomhed har et relativt stort omfang.

Det samlede driftsresultat for de sidste tre finansår fremgår af tabel 29, og her ses det bekræftet, at Universitetet opfylder Finansministeriets krav: IV-aktiviteter må ikke give underskud over en treårig periode.

Retsmedicinske undersøgelser er et resultat af, at Retsmedicinsk Institut på Universitetet ud over forskning og undervisning foretager undersøgelser for retsvæsenet. Aktiviteten finansieres ved brugerbetaling, hvor Justitsministeriet er den altdominerende bruger.

TABEL 30
Indtægtsdækket virksomhed, underkonto 91, Retsmedicinske undersøgelser. Bevillingafregning

Resultatopgørelse	<i>Hele kroner</i>
Udgifter, ekskl. moms og forbrug af overskud	-61.129.239
Indtægter	55.202.623
Årets driftsresultat (udgifter minus indtægter)	-5.926.616
Forbrug af overskud fra foregående år	0
Årets resultat	-5.926.616
Overskud overført fra tidligere år	12.022.413
<i>Akkumuleret resultat</i>	<i>6.095.797</i>

TABEL 31
Driftssituation. Retsmedicinske undersøgelser

Driftssituationen de seneste tre år:	<i>Hele kroner</i>
Driftsresultat 1997	-5.148.057
Driftsresultat 1998	3.014.734
Driftsresultat 1999	-5.926.616
<i>Virksomhedens driftssituation</i>	<i>-8.059.939</i>

TABEL 32
Dækningsbidrag. Retsmedicinske undersøgelser

Dækningsbidrag i kroner	-5.926.616
Dækningsbidrag i procent	-10,74

TABEL 33
Videreførselsoversigt (samlede beholdninger). Retsmedicinske undersøgelser

<i>Hele kroner</i>	Primosaldo 1999	Årets resultat	Akkumuleret resultat
91. Retsmedicinske undersøgelser	12.022.413	-5.926.616	6.095.797

Regnskabet for retsmedicinske undersøgelser viste i 1999 et underskud på 5,9 mio. kr. mod et budgetteret underskud på 2 mio. kr. Underskuddet skyldes en mindre stigning i lønudgifterne kombineret med et fald i antallet af undersøgelser.

Selv om retsmedicinske ydelser er organiseret som en form for indtægtsdækket virksomhed, gælder det, at Universitetet ikke må tjene penge på ydelserne, men alene kan få dækket de med ydelserne forbundne omkostninger. Det betyder, at tidligere års overskud skal udlignes ved underskud de følgende år. Det er derfor helt naturligt, at driftssituationen set over en treårig periode kan give et negativt resultat, men dette er ikke udtryk for, at virksomheden er urentabel eller lignende, hvilket også fremgår af, at beholdningerne er positive, jf. tabel 33.

Ses der på den Tilskudsfinansierede forskningsvirksomhed (IFV), har Universitetet hjemmel til at modtage tilskud, gaver og lignende til hel eller delvis finansiering af forskningsprojekter, der er naturlige udløbere af den ordinære virksomhed. Midlerne kan komme fra såvel offentlige som private og internationale kilder.

Nært knyttet til denne gruppe er Andre tilskudsfinansierede aktiviteter (ATA), der anvendes som opsamlingsgruppe for de aktiviteter, der nok ligger i forlængelse af Universitetets ordinære virksomhed, men som blot ikke kan kaldes forskningsvirksomhed. ATA anvendes f.eks. i forbindelse med ERASMUS-stipendier, kompensation for undervisningsfritagelse og gaver/tilskud til ikke-forskningsopgaver.

I tabel 34 findes en oversigt over det økonomiske resultatet for den tilskudsfinansierede forskning¹¹.

Tallene siger ikke i sig selv noget om aktivitetens omfang, da de afspejler omlægningen i regnskabspraksis. Men hvis man foretager en sammenligning mellem udgifterne på underkonto 95 i henholdsvis 1998 og 1999, er der sket en markant forøgelse fra 386,7 mio. kr. til 423,9 mio. kr. Denne betydelige forøgelse genfindes i årsværkoversigterne, hvor antallet af årsværk på disse underkonti er øget.

Som følge af det ændrede regnskabsprincip, jf. note 5, kan indtægterne for 1999 ikke sammenlignes med tidligere år, men i tabel 35 er de finansielle beholdninger for underkonto 95 og 97 for årene 1998 og 1999 samlet for fakulteterne.

Som det ses, er ultimobeholdningerne tilnærmelsesvis uændret for 1998 og 1999, hvilket må tolkes derhen, at indtægterne er forøget i samme takt som udgifterne og dermed ligger på et markant højere niveau end tidligere. Men der er tale om bemærkelsesværdige forskydninger såvel mellem finansieringskilder som mellem fakulteterne. Mest markant er faldet i beholdninger på internationale givere – herunder EU. Dette skal formentlig tilskrives, at det 4. rammeprogram er udløbet, og at uddelinger fra det 5. rammeprogram ikke er kommet rigtigt i gang endnu. Stigningen i beholdninger fra private givere er ligeledes påfaldende. Mens Det samfundsvidenskabelige og Det naturvidenskabelige Fakultet har øget deres beholdninger betragteligt, udviser Det sundhedsvidenskabelige og Det humanistiske Fakultet en negativ tendens.

Hele kroner		Tilskudsfinansieret forskning IFV	Andre tilskudsfinansierede aktiviteter ATA
1,00	Korrigerede indtægter	297.150.346	12.238.808
2,00	Korrigerede udgifter	423.945.315	15.503.745
3,00	Årets driftoverskud	-126.794.969	-3.264.937
4,00	Uforbrugt overskud fra tidligere år	156.799.990	4.827.081
5,00	Årets overskud	30.005.021	1.562.144

TABEL 34
Resultatopgørelse for tilskudsfinansierede aktiviteter

t.kr.	Statslige forskningsråd		Øvrige statslige bevillingsgivere		Internationale givere – herunder EU		Private bevillingsgivere		I alt	
	1998	1999	1998	1999	1998	1999	1998	1999	1998	1999
TEO	-45,5	-14,9	-268,9	140,2	1,7	-55,5	-155,4	209,6	-468,1	280,5
JUR	358,0	386,3	489,2	506,8	37,7	14,8	415,1	243,2	1.300,0	1.151,2
SAM	11.911,5	14.672,3	3.860,9	4.556,8	1.656,5	1.463,7	2.317,4	3.765,8	19.746,3	24.458,6
SUN	8.048,1	8.630,6	4.879,6	7.082,9	5.504,4	-2.129,1	45.421,3	44.153,4	63.853,3	57.737,8
HUM	8.894,6	5.708,7	1.514,0	347,2	516,9	448,1	5.265,1	4.206,2	16.190,6	10.710,2
NAT	14.529,1	19.380,3	16.587,3	14.844,7	15.293,2	7.416,3	13.715,4	25.855,3	60.125,0	67.496,5
I alt	43.695,8	48.763,3	27.062,1	27.478,6	23.010,4	7.158,3	66.978,9	78.433,5	160.747,1	161.834,8

TABEL 35
Beholdninger på Tilskudsfinansierede aktiviteter (IFV og ATA)

¹¹ Jf. note 5.

TABEL 36
Driftsregnskab 1999
(§19.22.01).
Mio. kr., årets priser,
3 decimaler

	1998	1999	1999	1999	2000
	Regnskab	Regnskab (R)	Budget (B+TB)	(B+TB)-(R)	Budget
	(kol.1)	(kol. 2)	(kol. 3)	(kol. 4)	(kol. 5)
1,00 Indtægter	2.507,874	2.435,499	2.419,400	-16,099	2.412,200
1,10 Nettoudgiftsbevilling	1.170,800	1.147,100	1.147,100	-	1.140,900
1,20 Driftsindtægter	1.337,074	1.288,399	1.272,300	-	1.271,300
2,00 Udgifter	2.513,021	2.604,862	2.419,400	185,462	2.412,200
2,10 Lønudgifter	1.649,791	1.721,953	-	-	-
2,20 Øvrige driftsudgifter	863,230	882,909	-	-	-
4,00 Årets overskud	-5,147	-169,363	-	169,363	-

TABEL 37
Bevillingsafregning
for driftsbevilling
1999. Mio. kr., 3
decimaler

Nettoudgift		
<i>Resultatopgørelse:</i>		
1,00	Bevilling (B+TB)	2.419,400
2,00	Regnskab	2.588,763
3,00	Bevillingsafvigelse (1.0-2.0)	-169,363
4,00	Korrektioner til bevillingsafvigelse af regnskabet:	
6,00	Årets overskud før dispositioner	-169,363
<i>Akkumuleret overskud:</i>		
11,00	Akkumuleret overskud ultimo forrige år	199,691
12,00	Primokorrektion til akkumuleret overskud ultimo forrige år	
12,20	Andre korrektioner	-0,326
14,00	Årets overskud (jf. resultatopgørelsen pkt. 6.00)	-169,363
19,00	Akkumuleret overskud til videreførsel ultimo indeværende år	30,002

TABEL 38
Akkumuleret overskud
i mio. kr., 3 decimaler,
årets priser

	1995	1996	1997	1998	1999
1.1 Primosaldo	236,365	279,320	202,940	195,288	199,691
1.2 Årets overskud til videreførsel	57,655	-77,584	-6,079	-5,147	-169,363
1.3 RF-korrektion	-14,700	1,204	-1,573	9,550	-0,326 ¹²
2 Ultimosaldo	279,320	202,940	195,288	199,691	30,002

Tallene for 1999 kan ikke umiddelbart sammenlignes med tallene for årene forud.

¹² Korrektion, jf. note 7.

EKSTERNT REGNSKAB

I tabel 36 ses det samlede driftsregnskab for Københavns Universitet – sammenstillet med regnskabet for 1998 og med angivelse af budget for 2000.

Af tabellen fremgår tydeligt, at tendensen fra tidligere år med et i forhold til den samlede bevilling stadig stigende overforbrug fortsætter i 1999.

Som omtalt tidligere skyldes kun en del af merforbruget den ordinære virksomhed, mens resten skal henføres til omlægning af regnskabspraksis vedrørende den eksterne finansiering.

Regnskab/bevillinger/total

Af tabel 37 fremgår bevillingsafregningen for driftsbevillingen.

Som førnævnt skyldes den kraftige nedgang i videreførselsbeløbet omlægningen af den eksterne finansiering, hvor de finansielle beholdninger nu ikke længere fremgår som videreførselsbeløb, men henstår på beholdningskonti, jf. note 4.

Af tabel 38 fremgår Universitetets akkumulerede overskud, lig med de samlede videreførselsbeløb, i de sidste 5 år.

SAMMENFATNING

Universitetets driftsregnskab for 1999 er ikke tilfredsstillende. Efter det forholdsmæssigt store underskud på ordinær virksomhed i 1996, blev resultatet et beskedent overskud i 1997 og et noget større underskud i 1998. Den risiko for negativ opsparing, der i Virksomhedsregnskabet for 1998 blev præsenteret, er blevet til virkelighed med Universitetets store underskud i 1999.

Fire af Universitetets seks fakulteter havde underskud i 1999, og kun to af disse har stadig midler at overføre til år 2000.

Universitetet forventer også i de kommende år en stigning i uddannelsesaktiviteterne, inden udviklingen i befolkningstallet må formodes at give en midlertidig tilbagegang. Dette forandrer ikke på, at nogle hovedområder er mere sårbare end andre, og at der kan være store forskelle fakulteterne imellem. Med hensyn til forskningsbevillingerne er en tilsvarende stigning ikke at se på tallene i finansloven.

Det er derfor fortsat nødvendigt at begrænse udgifterne og lægge langtidsplaner, der sikrer Universitetet handlefrihed uden at bringe økonomien i fare.

Universitetsledelsen har sammen med hovedområderne taget en række initiativer til at intensivere økonomistyringen med henblik på at fjerne den negative opsparing og skabe det fornødne økonomiske råderum til at foretage nødvendige budgetreformer.

Universitetsledelsen har desuden valgt at iværksætte et udredningsarbejde omkring eksternt finansiering med henblik på at forbedre mulighederne for at øge omfanget. Men det økonomisk fordelagtige ved dette forudsætter – som omtalt i Virksomhedsregnskab 1998 – at problemet med manglende overhæddækning af fællesudgifter bliver løst på en tilfredsstillende måde. At den eksterne finansiering er i stadig vækst – også for de enkelte hovedområder – er med til sikring af forskningen og indgår som en parameter i Universitetets langtidsplanlægning.

BILAG 1

**DET NATURVIDENSKABELIGE
FAKULTETETS OPFØLGNING PÅ
NAT-ANALYSENS ANBEFALINGER:**

Fakultetet afgav 1. december 1999 sin redegørelse for Fakultetets syn på NAT-analysen. Denne blev suppleret med et notat om Fakultetets visioner for de kommende år. Fakultetets overordnede vision blev heri beskrevet således: Det naturvidenskabelige Fakultet på Københavns Universitet er med sin størrelse og kompleksitet på størrelse med eller større end mange andre højere uddannelsesinstitutioner. Fakultetet finder ikke, at der er behov for en markant ændring af Fakultetets faglige profil. Derfor satser Fakultetet bevidst på at videreudvikle og forny Fakultetets nuværende profil bl.a. ved at opretholde og styrke den internationalt anerkendte forskningsaktivitet ved Fakultetet i et frugtbart samarbejde med erhvervslivet, sektorforskningsinstitutionerne og andre uddannelsesinstitutioner i ind- og udland. Fakultetet vil fortsat satse på en høj grad af forskningsbaseret undervisning, således at synergieffekten mellem forskerne og de studerende får lov til at udfolde sig.

Fakultetet vil satse på en bred vifte af formidlingstiltag, rettet mod forskellige målgrupper, herunder de kommende studerende, de nationale og internationale forskningsmiljøer og den bredere befolkning.

Fakultetet vil fortsætte bestræbelserne med at udvikle nye undervisningstilbud og kombinationsuddannelser, som kan imødekomme erhvervslivets og samfundets behov.

Udover de initiativer, der allerede var iværksat inden NAT-analysens afslutning, har fakultetet derfor taget følgende initiativer som opfølgning på NAT-analysens anbefalinger:

ØKONOMI:
Ordinær virksomhed

Fakultetet har ved udgangen af 1999 oparbejdet en samlet gæld til Universitetet på 35,4 mio. kr. Gælden stammer fortrinsvis fra forøgede udgifter i forbindelse med den bevidste satsning med meroptag på biologi og geografi i 1994. Idet Fakultetet kun i mindre grad har fået del i Universiteter i vækst-midler, UVI, og

da meroptaget i biologi og geografi blev opvejet af et teknisk fald i matematik, fysik og kemi bevirkede den interne fordelingsmodel på Universitetet, at disse midler stort set blev fordelt til de øvrige fakulteter. Først fra 1998 inddrog Universitetet andre kriterier i fordelingen af UIV-midlerne. Som det fremgår af tabel 1 udviser 1998 derfor også et mindre overskud for dette år isoleret. En anden og ikke ubetydelig del af gælden – 9,5 mio. kr. – stammer fra udlægningen af driftsområderne fra fællesområdet til fakulteterne og fra integrationen med Danmarks Højskole for Legemsøvelser.

Det var NAT-analysens vurdering, at med den store personalereduktion på 125 stillinger, der blev iværksat i 1999 ville Fakultetet have afviklet sit underskud i løbet af en 5-års periode, hvis Fakultetet ikke blev pålagt betydelige besparelser i de kommende år. Da Fakultetet på nuværende tidspunkt kender budgettet for 2000 og de kommende 3 år må det konstateres, at Fakultetet ved udgangen af 2003 skal have tilpasset sig et økonomisk niveau, der er små 32 mio. kr. lavere end budgettet for 1999 under forudsætning af, at der ikke kommer yderligere reduktioner. Hertil kommer en tilbagebetaling af Fakultetets gæld til Universitetet med 8 mio. kr. pr. år. Nat-analysen anbefalede ligeledes, at Fakultetet skulle genopbygge sine puljer til bl.a. apparatur.

For at kunne afdrage gælden samt tilpasse sig nedgangen i indtægter og genskabe puljerne bliver det nødvendigt for Fakultetet yderligere at mindske antallet af VIP og TAP over en årrække. Personalereduktionerne gennemgås selvstændigt i afsnittet om personale.

De stramme økonomiske vilkår har sat fokus på Fakultetets økonomistyring. Fakultetet arbejder med at videreudvikle metoder, som sikrer sammenhængen mellem regnskab og budget. Da lønudgifterne udgør langt den største udgiftspost, har Fakultetet iværksat et pilotprojekt til belysning af tekniske og styringsmæssige krav til en overgang fra årsværksstyring til en lønsumsstyring.

Den nedenstående tabel viser udviklingen i udgifter, indtægter, resultat samt akkumuleret resultat for perioden 1996 til 2001. For 2000 og 2001 er de angivne tal prognosetal.

	1996	1997	1998	1999	2000	2001
Nettoudgifter	494,4	581,1	607,4	610,5	581,4	569,9
Forbrugsramme *	475,5	578,4	611,6	600,9	589,4	577,9
Resultat	-18,9	-2,7	4,2	-9,6	8,0	8,0
Akkumuleret resultat	-27,3	-30,0	-25,8	-35,4	-27,4	-19,4

TABEL 1
Almindelig virksomhed, mio. kr.

(Rammedifferencen 1999 /2000 er på 11,6 mio. kr., hvilket skyldes at forbrugsrammen for 2000 stammer fra fakultetets budget, som er opbygget forskelligt fra regnskabet for 1999).

* Forbrugsrammen stiger fra 1996 til 1997 som følge af at driftsområderne bliver udlagt til fakulteterne. Forbrugsrammen stiger yderligere i 1998 som følge af at Institut for Idræt lægges ind under Fakultetet.

	1996	1997	1998	1999	2000	2001
Taxameterindtægt	159,0	162,8	165,1	159,5	163,5	165,9

TABEL 2
Taxameterindtægter, mio. kr.

Prognoserne for regnskab og årsværk er udarbejdet efter Universitetets interne budgetmodel. Modellen – som er anvendt ved budget 2000 – arbejder med en 4-års budgettering, der garanterer mod budgetreduktioner ud over 1%. En række poster er dog undtaget denne garanti (bortfald af den såkaldte stemmeaftale og bygningsdriftsområdet), hvorfor den samlede manko i perioden 2000-2003 kan opgøres til 31,6 mio. kr. De 13,4 mio. kr. falder i 2000 og yderligere 11,5 i 2001. Hertil kommer tilbagebetaling af en gæld på i alt 35,4 mio. kr., som forventes afdraget over 5 år – foreløbig med 8 mio. kr. de første år.

I 1999 faldt Fakultetets taxameterindtægt med 5,6 mio. kr. Faldet var koncentreret omkring ganske få uddannelser og skyldtes primært indførelsen af nye studieordninger. Det forventes således at STÅ-produktion og taxameterindtjening kommer op på niveauet for 1998 igen i 2001.

Ekstern finansiering

Fakultetets eksterne virksomhed består næsten udelukkende af tilskudsfinansieret forskning (uk 95), mens andre tilskudsgivende aktiviteter (uk 97) er marginal. Udgiftsniveauet for den tilskudsfinansierede forskning er nogenlunde stabilt omkring de 195 mio. kr. Det bemærkes at uforbrugte indtægter ikke er til Fakultetets disposition, da disse er øremærkede til konkret ansøgte projekter.

PERSONALE

Ordinær virksomhed

I NAT-analysen blev det anset for realistisk, at Fakultetet inden for de givne budgetrammer kunne betale sin gæld uden helt at stoppe for nyrekruttering. Budgetsituationen for 2000 og frem har siden da ændret sig drastisk. De kendte indtægtsrammer har medført en reduktion i staben på 15 VIP-årsværk og 5 TAP-års-

Uk 95	1996	1997	1998	1999	2000	2001
Årets indtægter	197,0	199,5	190,9	196,4	195,8	195,8
Årets udgifter	191,4	205,5	191,8	197,1	196,3	196,3
Årets resultat	5,7	-6,0	-0,9	-1,0	-0,4	-0,4
Uforbrugte indtægter fra tidligere år	59,5	65,2	59,2	58,2	57,8	57,4

TABEL 3
Ekstern finansiering, mio. kr.

Uk 97	1996	1997	1998	1999	2000	2001
Årets indtægter	0,4	1,1	3,2	12,0 *	1,6	1,6
Årets udgifter	0,8	1,1	1,5	6,0	1,1	1,1
Årets resultat	-0,4	0,0	1,7	6,0	0,4	0,4
Uforbrugte indtægter fra tidligere år	1,3	0,9	0,9	6,2	2,3	2,7

* På grund af omlegning i regnskabspraksis – jf. note 5 – er tallet skønnet.

TABEL 4 Årsværk	Ordinær virksomhed	1996	1997	1998	1999	2000	2001
	VIP	524,4	536,8	609	513,5	499,8	467,0
	DVIP	62,2	47,3	47,7	44	44	44
	Ph.d.	76	79	96	96	96	95
	TAP	530,7	734,3	735,2	696,4	691,4	652,6

TABEL 5 Årsværk	Eksternt finansierede (1)	1996	1997	1998	1999	2000	2001
	VIP	179,1	158,4	150,1	158,8	161,6	161,6
	DVIP	0,1	4,3	4,4	4,8	3,4	3,4
	Ph.d.	200	206	216	206	207,0	207,0
	TAP	172,8	63,2	58,5	58,6	88,3	88,3

TABEL 6		1996	1997	1998	1999	2000	2001
	Tilgang af studerende	1.113	1.085	1.112	1.176	1.150	1.150
	STÅ-produktion *	3.121	3.085	3.139	3.070	3.075	3.090
	Kandidatproduktion	451	445	489	437	455	475

* Som følge af efterreguleringer er STÅ-tallene i tabel 6 ikke sammenlignelige med tallene i tabel 3.3 i Nat-analysen af 3. november 1999.

værk. Reduktionen er indhentet ved indførelse af stillingsstop på Fakultetet. For at nå et samlet sparemål i 2003 på 45 mio. kr. skal der i alt reduceres med ca. 60 VIP- og 55 TAP-årsværk. Såfremt hele besparelsen skal findes i personaleudgifterne og gældsafviklingen er konstant, betyder det at reduktionen i 2001 bliver i størrelsesordenen 33 VIP- og 39 TAP-årsværk, og ca. 12 VIP og 11 TAP i de følgende år. Der er her forudsat en genskabelse af puljerne fra 2002. Fakultetet har tilbudt fratrædelsesordninger og håber ad den vej at kunne reducere behovet for uansøgt afsked.

Ekstern finansiering

Fakultetets personaletal og -sammensætning på den eksterne virksomhed er relativt stabil over årene. Også antallet af eksternt finansierede ph.d.-studerende er højt og stabilt, og forventes videreført på samme niveau.

Studerende

Tilgangen af studerende har været stabil. Som også NAT-analysen påpegede, er og bliver det en myte, at naturvidenskab har rekrutteringsproblemer. Tilgangsniveauet forventes at holde sig, måske med en svag reduktion som følge af de små årgange.

STÅ-produktion var i 1999 lavere end normalt. Reduktionen skyldtes ændrede studieordninger på afgrænsede fagområder – specielt på idræt. Det forventes, at 1998-niveauet kan nås igen inden for nogle få år. Kandidatproduktionen var i 1999 også på et lavere niveau end normalt. Den forventes dog at stige i de kommende år, idet mange af de studerende, der er optaget i forbindelse hermed, forventes at blive færdiggjorte i 1994-1995 må forventes at færdiggøre deres specialer i 2000 og i de kommende år. Da der har været tale om en permanent stigning i optaget i biologi og geografi, forventes kandidatproduktionen at stabilisere sig på et højere niveau. Dog må man på lidt længere sigt forvente et fald som følge af en konstant reduceret VIP-bestand, ligesom en eventuel reduktion som følge af de små årgange kan slå igennem.

ARBEJDET MED AT REKRUTTERE OG FASTHOLDE STUDERENDE:

Frafaldsanalyse

Fakultetet arbejder med udvikling af analysemetoder, der vil give et så korrekt og beskrivende billede af de studerendes gennemførelse og frafald som muligt, således at Fakultetet kan målrette sine bestræbelser på at fastholde de studerende. Fakultetet vil indgå i et samarbejde med Evalueringsinstituttet om udvikling af analysemetoder, der også kan bruges til at sammenligne studieadfærd på tværs af institutionerne.

Niels Bohr Institutet f. A.F.G. har gennem Dansk Center for Naturvidenskabsdidaktik fået bevilget økonomisk støtte til en frafaldsanalyse blandt fysikstuderende. Undersøgelsen udføres som pilotprojekt i et samarbejde mellem Niels Bohr Institutet og Fakultetets sekretariatet samt fysikinstitutterne i Århus og Odense.

Adgangskvotient

Sammenhængen mellem frafald og kvotient ved den adgangsgivende eksamen er ved at blive analyseret for at vurdere, om det vil bedre gennemførelsesprocenten at fastsætte en adgangskvotient på de fag, hvor der p.t. er frit optag. Hensigten er at undgå at optage studerende med meget ringe udsigt til studiemæssig succes. De foreløbige analyser viser, at der muligvis ikke er en entydig sammenhæng mellem adgangskvotient og gennemførelse på alle fagene. Dog søges der skabt mulighed for, at studerende med høje karakterer i relevante gymnasiefag kan optages, selv om de ikke umiddelbart har en tilstrækkelig høj adgangsgivende kvotient.

Vejledning i studieteknik

Fakultetet afholdt 22. februar 2000 seminar i studieteknik i samarbejde med Studenterrådgivningen, hvor mellem 150 og 200 studerende deltog. Seminaret omhandlede bl. a. skrive- og eksamensteknik. Fakultetet håber at seminaret kan være forløber for et egentligt kursus i studieteknik. Fakultetet arbejder desuden med at supplere ovenstående med forskellige tilbud til studerende i forbindelse med f.eks. eksamensangst og skriveblokeringer.

Naturfagsdidaktik

Fakultetet har nedsat et udvalg for naturfagsdidaktik. Udvalgets centrale arbejdsopgaver er:

- at arbejde for et Østdansk center for naturfagsdidaktik, med udgangspunkt i erfaringerne fra Dansk Center for Naturvidenskabsdidaktik og i samarbejde med samme. Det Østdanske Center skal være fuldt operationsklar, når Dansk Center for Naturvidenskabsdidaktik nedlægges om 2 år. Indtil da er der oprettet et midlertidigt center med tilknytning til Niels Bohr Institutet f. A.F.G.
- at arbejde med udvikling af konkrete redskaber til vurdering af pædagogiske kvalifikationer i forbindelse med ansættelser af VIP. Der skal både arbejdes med formulering af stillingsopslag samt redskaber til dokumentation og opgradering af pædagogiske kvalifikationer.
- Undervisningsvognning. Udvikling af systematisk kursusevaluering samt forslag og/eller tiltag til kursusvirksomhed el.lign. for undervisere, der skulle have ønske eller behov herfor.

FORMIDLINGSINITIATIVER:

I overensstemmelse med Fakultetets vision om styrkelse af formidlingen, har Fakultetet iværksat følgende tiltag:

Vejledning af potentielle studerende

Fakultetets studierekrutteringsudvalg har kortlagt informations- og vejledningstiltag fra hhv. fakultetssekretariat og institutter henvendt til potentielle studerende. Udvalget mener, at tilbudene om information og vejledning er alsidige, men at der er behov for en fælles koordinering af Fakultetets aktiviteter. Der arbejdes derfor med en bedre strukturering og koordinering af formidling til potentielle studerende.

Der er endvidere planer om etablering af et videnskabscenter, med henblik på intensivring af samarbejdet mellem Fakultetet og gymnasiet, især inden for de eksperimentelle naturvidenskabelige fag.

Formidlingsudvalg

For at styrke Fakultetets formidling og information er der nedsat et formidlingsudvalg, bestående af repræsentanter for alle fag/institutter samt administrative medarbejdere.

NYE UNDERVISNINGSTILBUD OG KOMBINATIONSUDDANNELSER:

For at opfylde sin vision om stadigt at udvikle nye undervisningstilbud og kombinationsuddannelser, som kan imødekomme erhvervslivets og samfundets behov, har Fakultetet iværksat følgende initiativer.

Studiestruktur

Fra sommeren 2000 udbydes sidefag i matematik, fysik, kemi, datalogi, idræt, geografi og geologi. Fra sommeren 2001 udbydes der desuden sidefag i biologi. Fakultetet vil således fra og med sommeren 2001 udbyde sidefag indenfor alle vores gymnasierelaterede uddannelser.

Endvidere udbydes erhvervsrettede bacheloruddannelser, jf. Fakultetets beretning til virksomhedsregnskabet.

**YDERLIGERE TILTAG FOR AT STYRKE
UNDERVISNINGEN:*****Forbedring det videnskabelige personales
pædagogiske kvalifikationer***

- Fokus på pædagogiske kvalifikationer ved ansættelse af videnskabelige medarbejdere.

Fakultetet ønsker større fokus på uddannelsesformålet i forbindelse med rekruttering af faste videnskabelige medarbejdere. Fakultetet har derfor i sine interne regler om ansættelse vedtaget, at studielederen deltager i beslutningen om hvem der ansættes. På denne måde gives de pædagogiske og undervisningsmæssige kvalifikationer en høj prioritering ved valget mellem ansøgerne.

- Styrkelse af studieledernes funktion.

For at styrke studieledernes funktion og uafhængighed vil der i den kommende nære fremtid blive indgået aftaler, der friholder studielederne helt eller delvist fra andre opgaver.

IT-STRATEGI

Fakultetet har nedsat et IT-strategi-udvalg med det formål at formulere en IT-strategi. Arbejdet er faldet i 3 dele: en statusdel, en visionsdel og en handlingsplan. De strategiske felter er fjernundervisning, formidling af forskningsresultater til offentligheden, etablering af virtuelle laboratorier mv. Det forventes at en strategiplan kan forelægges Fakultetet i efteråret 2000.

FREMLÆGGELSE

Københavns Universitets virksomhedsregnskab for 1999 er fremlagt i henhold til Akt 82 af 4/12 1996.

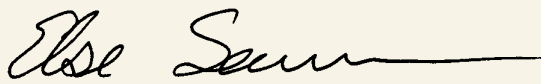
Fremlæggelsen sker for så vidt angår det ordinære årsregnskab med henvisning til Finansministeriets bekendtgørelse nr. 1163 af 20. december 1994 om Statens Regnskabsvæsen m.v., § 9.

For øvrige oplysninger erklæres, at disse er dækkende, og at dokumentationen er til stede.

København, den 26. april 2000



Rektor

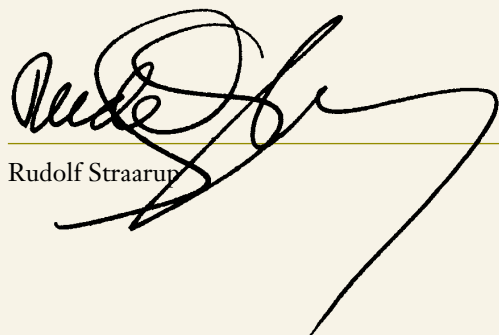


Universitetsdirektør

Påtegning

Forskningsministeriets påtegning af virksomhedsregnskabet for 1999 sker i overensstemmelse med ovennævnte fremlæggelse.

København, den 27. april 2000



Rudolf Straarup